

Transrural

initiatives

n°419 / sept 2012 / 7 euros

**« LES CLASSES POPULAIRES SE RETROUVENT
EN DEHORS DES GRANDES MÉTROPOLES »**

**LA BRETAGNE CANALISE SES ÉNERGIES CITOYENNES
STÉPHANE LE FOLL, OU L'OBSESSION DE LA DIVERSITÉ**

Dossier

**Agriculture et gaz à effet de serre :
cultiver la réduction des émissions**

Transrural initiatives

revue mensuelle d'information agricole et rurale publiée par l'Agence de diffusion et d'information rurales (Adir), association d'édition de l'afip, de la FNCivam, de la CNFR et du MRJC



L'Association de formation et d'information pour le développement d'initiatives rurales (Afip) est un réseau associatif composé de sept structures réparties sur le territoire national. De la médiation au développement d'activités, l'afip est un acteur du milieu rural ayant une approche territoriale en portant et militant pour les valeurs du développement durable notamment sur le pilier social.



Le réseau des Centres d'initiatives pour valoriser l'agriculture et le milieu rural (Civam), ce sont plus de 200 associations qui défendent depuis plus d'un demi siècle des enjeux tels que la préservation de l'environnement, l'offre d'aliments de qualité, l'élaboration d'un autre modèle énergétique, la promotion d'une agriculture durable, le maintien d'un monde rural facteur de cohésion sociale.



La Confédération nationale des Foyers ruraux (CNFR) fédère des associations qui se reconnaissent dans les valeurs de l'éducation populaire et qui contribuent à ce que les territoires ruraux restent des espaces de vie et de solidarité, promeuvent le fait associatif et contribuent à l'émancipation des individus, tout en luttant contre la fracture sociale et l'isolement des individus.



Lieu de rencontres, d'échanges et vecteur d'intégration socio-économique, le Mouvement rural de jeunesse chrétienne (MRJC), propose aux jeunes de treize à trente ans vivant à la campagne ou qui l'envisagent, de s'engager avec d'autres pour l'amélioration de la qualité de vie, de leur environnement et de la société qui les entoure par l'action, la réflexion, la recherche de sens et la formation.

Directrice de publication : Isabelle Barnier - **Équipe de rédaction permanente :** Hélène Bustos et Mickaël

Correia - **Ont participé à ce numéro :** Isabelle Barnier, Hugo Barthalay, Philippe Benoist, Camille Botella, Jean-Marc Bureau, Michel Carré, Wilbène Cenatus, Dominique Macé, Mathieu Mallet, David Marques, Gwladys Porracchia, Patrick Sadones, Victoria Selwyn, Sandrine Théreaux et Aude Torchy.

Notes de lecture et revue de presse : Alain Chanard



Photocomposition et impression :
Imprimerie 34, Toulouse, imprimé sur papier Satimat green PEFC

Administration / Rédaction :
2, rue Paul Escudier - 75009 Paris

Tél. 01 48 74 52 88 - Fax 01 42 80 49 27

Site internet : www.transrural-initiatives.org

Mail : transrural@globenet.org

CRÉDIT PHOTO DE LA COUVERTURE : GIROLAME/FLICKR

Reproduction autorisée sous réserve de mentionner explicitement la source — n°CPPAP : 0615G86792
ISSN : 1165-6166 — Dépôt légal : Septembre 2012.

vivre ensemble

Associations

4 Évolution des relations avec les collectivités

Europe

5 Politique d'austérité et développement rural au Portugal

Société

6 « Les classes populaires se retrouvent en dehors des grandes métropoles »

Démocratie

8 La démocratie en question

9 « Les systèmes de vote à préférence unique ne reflètent pas la complexité »



un autre développement

Agriculture

14 Stéphane Le Foll, ou l'obsession de la diversité
16 La réforme de la Politique agricole commune est en marche

Initiative

17 Rendre les produits bio plus accessibles

Culture

18 Pari réussi pour le Péri'Art

International

19 Coopérative Al Sanabel : les raisins de la solidarité

ménager les ressources

Foncier

10 Donner à voir les accaparements de terres

Pêche

11 Pisciculture d'eau douce, la grande oubliée

Énergie

12 La Bretagne canalise ses énergies citoyennes

Maintenant, vous pouvez céder à vos pulsions d'achat en vous réabonnant ou en vous abonnant instantanément sur la boutique en ligne de la revue



découvrir

20 En revues

22 Au fil des lectures

I à VIII DOSSIER CENTRAL

Agriculture et gaz à effet de serre : cultiver la réduction des émissions

La place de l'agriculture dans les émissions de gaz à effet de serre (GES) d'origine anthropique est un sujet de plus en plus brûlant. Ce dossier se propose de faire un rapide état des lieux des connaissances et de montrer que des pistes d'amélioration pour réduire les émissions de GES d'origine agricole existent, tout en affirmant que ce travail ne pourra faire l'économie d'une réflexion globale sur notre modèle de développement.



GEOFF PENALUNAY/EPICKR

Autonomie

Ce sera le maître mot de cette rentrée et un défi chaque fois renouvelé. En agriculture, avoir, garder ou reconquérir une certaine liberté dans ses choix (de semences, de commercialisation, de mode de production...) est une lutte quotidienne en même temps qu'un cheminement de pensée qui n'affranchit pas du système plus vaste dans lequel les agriculteurs évoluent. Autonomie n'est pas indépendance ou autarcie. La question de la recherche de l'autonomie énergétique des exploitations nous a amené au sujet de ce dossier sur les liens entre agriculture et émissions des gaz à effet de serre. En effet, ceux qui s'intéressent depuis plusieurs dizaines d'années à l'autonomie énergétique sur leur ferme se cognent à cet aspect de leurs activités et s'engagent aujourd'hui, par eux-mêmes, dans des voies de réduction de leur empreinte carbone. Leur quête d'autonomie met en exergue l'importance des échanges d'expériences, de la déconstruction des idées «rapides» et remet en cause un système de développement (scientifique notamment) où quelques-uns font «pour les gens». Les perspectives tracées par leur action dépassent le simple champ de l'agriculture et font preuve d'une grande ambition, au sens le plus noble du terme. Dans un autre registre, l'autonomie est aussi une des grandes ambitions de *Transrural* qui se présente aujourd'hui sous une nouvelle forme destinée à faciliter davantage la lecture (plus besoin de la loupe, promis !). L'idée est aussi et toujours de mettre mieux en forme et en mots l'information et les idées des contributeurs de l'éducation populaire pour qui la recherche d'autonomie de l'individu et du collectif dans la société est une des premières visées...

HÉLÈNE BUSTOS, RESPONSABLE DE RÉDACTION

énergie

La Bretagne canalise ses énergies citoyennes



Taranis est le premier réseau, en France, à rassembler les projets d'énergies renouvelables citoyens d'une région.



EPV

Parmi les actionnaires du projet du parc éolien de Béganne (Morbihan) on trouve des particuliers, un cinéma, une Biocoop ou encore un foyer de jeunes travailleurs... À terme, il comptera quatre éoliennes de 2 mégawatts et devrait produire par an l'équivalent de la consommation électrique, hors chauffage, de 8 000 foyers.

Chez les Celtes, Taranis est le dieu du ciel, de la foudre et du tonnerre. Il s'agit également d'un réseau breton qui fédère des projets citoyens de production d'énergies renouvelables. « *Un projet citoyen, c'est un projet collectif porté, maîtrisé et financé par les acteurs du territoire (habitants et/ou collectivités), qui s'engagent dans une démarche de maîtrise de l'énergie et de développement des énergies renouvelables* », précisent les membres du réseau dans leur présentation. Taranis, constitué en octobre 2011, est animé par l'association Éoliennes en Pays de Vilaine (cf. dossier TRI n°404) et regroupe aujourd'hui une vingtaine de projets, aussi divers dans leur nature que dans leur ampleur ou leur état d'avancement. Cela va du photovoltaïque collectif sur toiture déjà en fonctionnement depuis plus de deux ans, à des ébauches de projets

de micro-hydraulique sur la Vilaine pour lesquels la réflexion démarre...

MUTUALISER

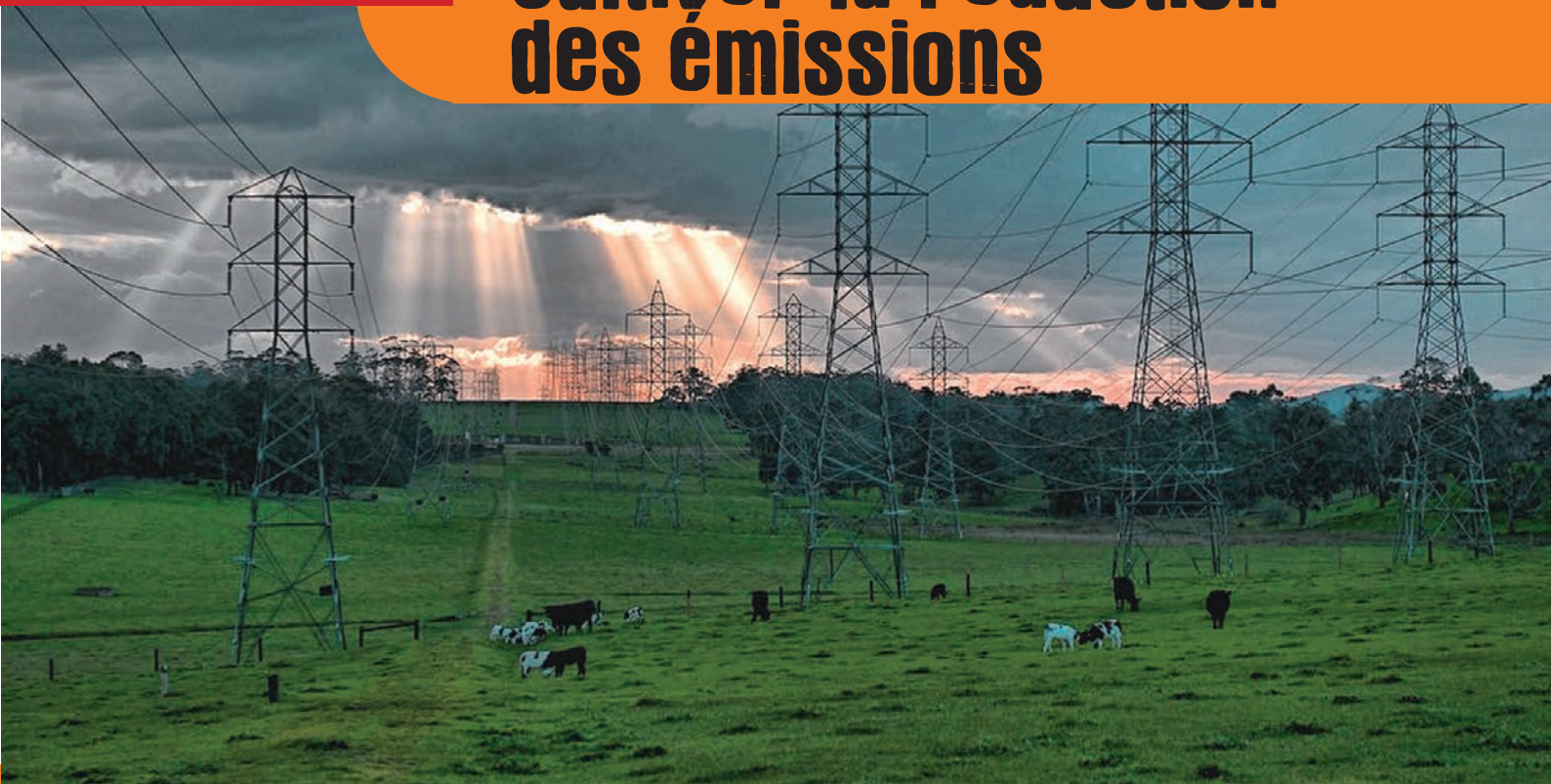
Éoliennes en Pays de Vilaine a été créée en 2003 pour initier et stimuler la discussion autour des énergies durables et citoyennes. Outre les projets éoliens coopératifs qu'elle a engagés à Sévérac-Guenrouët en Loire-Atlantique et à Béganne en Morbihan, l'association accompagne le développement de plusieurs parcs éoliens citoyens sur le Pays de Redon et au-delà. Elle a, au fil des années, identifié plusieurs initiatives de production d'énergie renouvelable aux valeurs similaires. L'idée de Taranis est de « *répondre à la fois à un besoin d'échanges et d'inter-connaissance et à un besoin d'accompagnement et de formation de ces porteurs de projets* ». En 2011, la Région Bretagne a donné un coup de pouce en finançant l'ani-

mation de groupes de travail qui ont abouti à la création du réseau. Au-delà de la variété des projets qu'il fédère, l'axe fort de Taranis est bien l'investissement porté et maîtrisé par les citoyens dans une démarche de réappropriation de l'énergie consommée. Aussi les objectifs du réseau intègrent-ils l'éducation à l'énergie, la mise en place de modèles décisionnels démocratiques et transparents, ou encore la création de liens sur les territoires. Les enjeux sociaux et humains ne s'effacent jamais derrière les besoins techniques et financiers; le réseau s'occupe au quotidien de l'animation de réflexions collectives, de formations et de diffusion des acquis, afin de voir émerger de nouveaux projets !

Plus d'informations :
www.eolien-citoyen.fr

■ ISABELLE BARNIER
 (AFIP BOURGOGNE-FRANCHE COMTÉ)

Agriculture et gaz à effet de serre : cultiver la réduction des émissions



- **Gaz à effet de serre :
l'état se resserre** II-III
- **Mieux comprendre les mécanismes
d'engagement de la profession agricole...** III
- **Faire du lait économe
en gaz à effet de serre** IV-V
- **Ne plus travailler le sol
mais faire travailler le sol** VI
- **Agrocarburants :
l'imposture climatique** VII
- **Matérialisation des émissions** VII
- **La méthanisation agricole,
une usine à gaz ?** VIII

La question de l'énergie en agriculture n'est pas nouvelle, qu'il s'agisse de son coût, des perspectives de production dite renouvelable ou de l'empreinte globale du secteur. Les efforts d'amélioration de l'efficacité énergétique de différents systèmes de production, notamment dans le domaine de l'élevage, ont été provoqués et guidés par différentes nécessités et outils de diagnostic. À cette problématique de la « performance énergétique », toujours d'actualité tant les marges de progrès restent importantes à l'échelle nationale et internationale, s'est progressivement ajoutée celle de la « contribution » du secteur aux changements climatiques. Même si les politiques climatiques actuelles continuent d'aborder la question du secteur agricole essentiellement au travers de sa contribution énergétique, la place de l'agriculture dans les émissions de gaz à effet de serre (GES) d'origine anthropique devient un sujet de plus en plus brûlant.

Les enjeux agricoles en matière d'émissions de GES et de stockage de carbone sont de mieux en mieux caractérisés ; ils s'inscrivent dans la problématique agriculture et changements climatiques dont la puissance potentielle des effets (notamment sur l'agriculture elle-même) n'est plus niée que par quelques obscurantistes. Ce dossier réalisé avec les Civam se propose de faire un rapide état des lieux des connaissances ; l'idée n'est pas de se cacher derrière son petit doigt, ni de pointer un index accusateur sur certains secteurs (comme l'élevage), mais bien de montrer que des pistes d'amélioration pour réduire les émissions de GES d'origine agricole existent, tout en affirmant que ce travail ne pourra faire l'économie d'une réflexion globale sur notre modèle de développement. ■

Transrural initiatives

Vous pouvez vous abonner en ligne sur :
<http://boutique.transrural-initiatives.org>

La revue associative des territoires ruraux

Transrural initiatives est une revue mensuelle portée par des mouvements associatifs d'éducation populaire à vocation rurale et agricole.

En s'appuyant sur un comité de rédaction composé d'acteurs du développement rural (animateurs, militants associatifs), associés à des journalistes, elle propose une lecture de l'actualité et des enjeux concernant les espaces ruraux qui privilégie les réalités de terrain et valorise des initiatives locales et innovantes. La revue appréhende ces territoires dans la diversité de leurs usages et met en avant des espaces où il est possible d'habiter, de se déplacer, de s'instruire, de se cultiver, de produire, de se distraire et de tisser des liens. Ces expériences locales illustrent concrètement des alternatives au modèle de développement économique dominant, marqué par la mise en concurrence généralisée, la disparition des solidarités et l'exploitation aveugle des ressources naturelles.

Transrural entend sortir de la morosité ambiante et invite à l'action ! Dans chaque numéro, un dossier thématique permet d'approfondir une question (ex. : Le rural a rendez-vous avec la ville ; La forêt, entre patrimoine financier et naturel ; L'agriculture locale, nouveau champ d'action politique des collectivités).

Sans publicité, à but non lucratif, la revue assure son fonctionnement et son indépendance grâce aux abonnements.



BON D'ABONNEMENT

Pour 11 numéros / an :

- Particuliers 50 € ; étudiants – chômeurs 40 € ; institutions, bibliothèques, associations 75 € ; abonnements groupés (à partir de 5 personnes) 40 € l'unité ; découverte 3 mois 20 € ; soutien 100 €.
- À l'étranger : particuliers 60 € ; institutions 85 €.

Pour un abonnement 2 ans : particuliers 90 € ; institutions 140 €.

Société :

Nom : Prénom :

Adresse :

Comment avez-vous connu *Transrural*? :

Je souhaite recevoir une facture : OUI NON

Si vous souhaitez faire découvrir la revue à un ami, indiquez ici ses coordonnées, nous lui enverrons un numéro :

Nom : Prénom :

Adresse

Règlement par chèque à l'ordre de Transrural Initiatives ou par mandat administratif
à envoyer à Transrural Initiatives - 2, rue Paul Escudier - 75009 Paris
transrural@globenet.org