

Transrural

INITIATIVES

Bouches-du-Rhône : une grève qui porte ses fruits

Situation inédite, les Bouches-du-Rhône ont connu en juillet une importante grève d'ouvriers agricoles saisonniers. Entretien avec Denis Natanelic de l'Association Nafadji pays d'Arles, membre du Collectif de défense des travailleurs étrangers dans l'agriculture (Codetras)¹.

Des saisonniers maghrébins se sont mis en grève le 12 juillet...

120 marocains se sont mis en grève de la cueillette de fruits, revendiquant auprès de leur employeur, la Sedac, le paiement de leurs heures supplémentaires de 2004. Les 120 tunisiens travaillant sur la deuxième exploitation de la Sedac se sont joints à leur mouvement.

Embauchés dans le cadre de contrats OMI (Office des migrations internationales), les saisonniers devaient obtenir gain de cause avant la fin de leur contrat en septembre, celle-ci marquant en effet la fin de leur autorisation de séjour en France. Une fois de retour dans leur pays d'origine, il ne sera alors plus possible pour eux de faire valoir leurs droits...

Jamais une mobilisation spontanée à une telle échelle n'avait eu lieu dans un secteur où la précarité limite en général les revendications. La CGT a accompagné ce mouvement en organisant un grand rassemblement le 17 juillet. Face à la pression médiatique, l'employeur a cédé et la préfecture du département a garanti aux ouvriers

que leurs contrats seraient renouvelés l'année suivante. Suite à ce mouvement, les ouvriers d'une exploitation voisine se sont également mis en grève. Et cette action devrait continuer à porter ses fruits...

Quelle est l'histoire de ces contrats OMI dans les Bouches-du-Rhône ?

Les Bouches-du-Rhône ont concentré jusqu'en 2000 trois-quarts des contrats OMI en France (4000). Ils concernent des Maghrébins à 95%. Ce statut, qui devait être dérogatoire au cas où l'ANPE ne pourrait proposer de la main d'œuvre, est en effet devenu la règle dans le département. Au milieu des années 1990, le gouvernement, conscient de cet abus, a voulu les supprimer. Suite à la levée de bouclier de la FNSEA, l'État a cédé mais en bloquant la possibilité de faire de nouveaux contrats.

En 2000, les agriculteurs du département, la Sedac en tête, font pression sur le préfet pour obtenir des contrats supplémentaires. 1800 contrats sont alors débloqués au niveau national >



Le cadeau d'anniversaire de Chirac au littoral p. 3

SOMMAIRE

Emploi
Bouches-du-Rhône :
une grève qui porte ses fruits p. 1

Démocratie locale
Les grands projets d'aménagement
s'ouvrent au débat public p. 2

Environnement
Les abeilles butinent ! p. 2

Agriculture
Une ONG américaine s'exprime sur
la Pac p. 4
Transferts de droits à produire à
l'amiable p. 4
Le maïs irrigué sur la sellette p. 5

Économie solidaire
Artisans du Monde renforce son
réseau p. 6

En revue
www.kokopelli.asso.fr p. 7

Lecture
Habiter la terre p. 8

Index des articles parus et des
ouvrages cités dans *Transrural*
Initiatives depuis septembre
2005 p. I à VIII

> suite

EMPLOI

(suite de la page 1)

>>> dont 1400 dans les Bouches-du-Rhône. Cette largesse a deux conséquences dramatiques. 500 ouvriers qui travaillaient depuis plus de dix ans ne sont pas réembauchés, au profit de nouveaux saisonniers moins au fait de leurs droits. Ensuite, cette manne de contrats donne lieu à un trafic : proposer un contrat OMI (sans embauche derrière) est un permis d'entrée sur le territoire français ; il se monnaie pour un employeur jusqu'à 9000€².

Face à cette dérive, le sous-préfet refuse en 2002 tout nouveau contrat OMI aux fraudeurs. Aujourd'hui, ces employeurs passent par une entreprise espagnole de travail temporaire qui propose les services d'équatoriens. Le département en compte aujourd'hui entre 400-500.

En quoi consiste votre travail auprès des saisonniers ?

Nous accompagnons les démarches juridiques des ouvriers réclamant le respect de leurs droits : heures supplémentaires, conditions de logement, reconnaissance de l'ancienneté. Sur ce dernier point, une avancée importante a été actée avec la loi rurale : la reconnaissance de l'ancienneté a été inscrite dans le code rural début 2005.

Nous travaillons également avec des collectifs de saisonniers bloqués dans leur pays d'origine qui n'arrivent pas à faire valoir leurs droits. Nous commençons enfin à obtenir des autorisations provisoires de séjour pour leur permettre de rester sur le territoire français le temps de régler les litiges avec leurs employeurs.

Plus largement, avec les 15 membres du Codetras, nous réclamons la suppression du statut OMI. Nous revendiquons en particulier le droit à une carte de séjour - qui évite au saisonnier de devenir clandestin dès que le contrat est rompu - et la reconnaissance d'un CDI. Ce contrat n'a en effet de saisonnier que le nom : le nombre d'heures de travail fait en 8 mois correspond à un temps plein et il est renouvelable tous les ans.

Pour donner suite à ce mouvement estival, le Codetras prévoit mi-septembre une réunion publique avec des prises de parole des saisonniers et la présentation des diverses situations soutenues par le collectif.

Propos recueillis par M. R.

1- CODETRAS - BP 87 13303 Marseille Cedex 3 - code-tras@espace.asso.fr

2- «Trafics de main-d'œuvre couverts par l'Etat», par Patrick Hermann, Le Monde diplomatique, juin 2005.

ENVIRONNEMENT

Les abeilles butinent !

L'Union nationale des apiculteurs de France se félicite : depuis l'interdiction de l'insecticide Régent sur le tournesol en avril 2004, les abeilles vendéennes butinent à nouveau normalement. Les apiculteurs vendéens ont convoqué fin juillet la préfecture, la direction départementale de l'agriculture, les services de protection de végétaux et les services vétérinaires afin de leur faire constater ce retour à des comportements normaux des colonies.

Par ailleurs, le procès en cours sur la responsabilité du fipronil, matière active du Régent, dans la forte mortalité d'abeilles dans ce département l'année dernière suit son cours. Les dernières expertises ont été transmises aux parties civiles début juillet. Elles montrent la présence de fipronil dans la plante, le pollen, le lait des ruminants et même dans les abeilles ! Les taux observés «peuvent entraîner la mortalité des abeilles» selon l'expert du CNRS en charge de centraliser toutes les analyses. Ces résultats infirment donc les déclarations de la société BASF qui commercialise le Régent. Celle-ci avait en effet contesté la possibilité d'une contamination des ruchers par une parcelle traitée au fipronil. A suivre.

DEMOCRATIE LOCALE

Les grands projets d'aménagement s'ouvrent au débat public

Depuis 2002, la commission nationale du débat public est obligatoirement saisie pour tous les gros travaux d'aménagement territoriaux.

La montée des contestations face à la réalisation de grands projets d'aménagement, en particulier la forte mobilisation contre la construction du TGV sud-est au début des années 1990, a appelé une réponse des politiques. La création de la commission nationale du débat public (CNDP)¹ en 1997 par Dominique Voynet officialise ainsi le rôle de la concertation comme préalable à la décision publique. La loi du 2 février 2002 relative à la démocratie de proximité érige cette commission en autorité administrative indépendante.

Depuis cette date, la CNDP est saisie obligatoirement de tous projets d'équipement ou d'aménagement répondant à des critères ou excédant des seuils fixés par le

conseil d'État. En clair, les maîtres d'ouvrage de tous projets d'autoroutes, lignes ferroviaires, voies navigables, aéroports, lignes électriques, gazoducs, sites nucléaires, mais aussi équipements sportifs, culturels, touristiques, dépassant des seuils allant de 100 à 300 millions d'euros, doivent saisir la CNDP qui statue s'il y a nécessité d'un débat public.

Si tel est le cas, elle nomme une commission particulière (CPDP) composée de membres indépendants et chargée d'organiser le débat. Après un travail de consultations préalables afin de vérifier que toute personne morale ou physique concernée aura la possibilité de s'exprimer, la CPDP ouvre le débat public pour une durée de

quatre mois et assure son déroulement au cours duquel tous les points de vue peuvent s'exprimer. La commission rend ensuite compte du débat en médiatisant largement son contenu². Malgré l'absence de pouvoir consultatif ou décisionnel, une telle institutionnalisation de la consultation publique amène le pouvoir exécutif et les maîtres d'ouvrage à prendre en compte les différentes positions.

Cette nouvelle procédure oblige également chacun, qu'il soit élu, responsable syndical ou associatif ou simple citoyen, à préciser son point de vue afin d'être entendu et d'écouter celui de ses opposants.

J.-B. M.

1- <http://www.debatpublic.fr>

2- Chaque débat est en particulier retranscrit sur Internet.

ENVIRONNEMENT

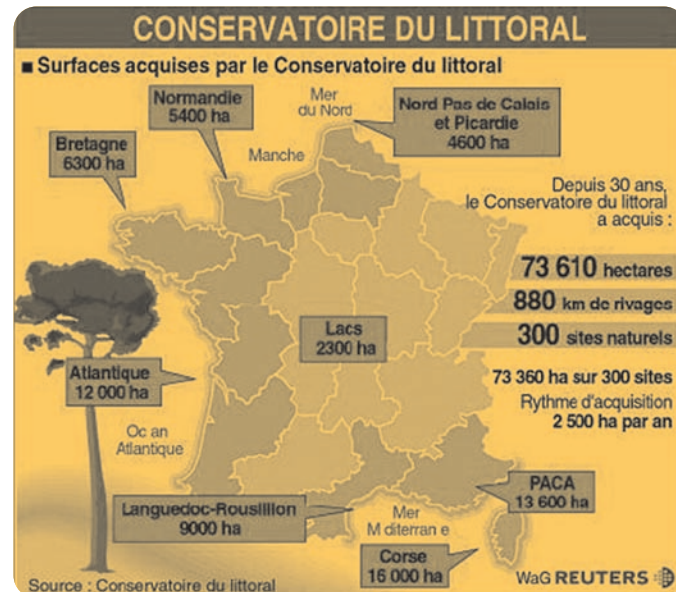
Le cadeau d'anniversaire de Chirac au littoral

Jacques Chirac a annoncé une augmentation de 40 % du budget d'acquisition du Conservatoire du littoral.

Le Conservatoire du littoral fête ses 30 ans, et pour souffler les bougies, la personne à l'initiative de cet établissement public est venue en personne. Jacques Chirac, alors Premier Ministre de Giscard, a souhaité réaffirmer son attachement à la protection du littoral français. Dans son discours, il a fait une annonce spectaculaire : une augmentation de 40 % du budget d'acquisition du Conservatoire. Le budget sera abondé par la taxe de francisation, payée par tous les propriétaires de bateaux de plaisance. Le Conservatoire espérait obtenir 100 % de cette taxe, Chirac n'en propose que 80 % : les 20 % restant iront directement dans les caisses de l'Etat.

Un budget identique à celui de 1981

Tous les défenseurs et les amoureux des sites sensibles maritimes peuvent se féliciter de cette déclaration. Cette rallonge doit néanmoins être relativisée, car elle ne vient que compenser un budget en dent de scie depuis des années. En francs constants, le budget en 1981 était de 33 millions d'euros pour 19 millions d'euros en 2004-2005. Or, le nouveau budget annoncé par Chirac doit permettre au Conservatoire de disposer de 35 millions d'euros. L'envolée constante du prix du foncier inconstructible (0,43 € le m² en 1997 contre 0,82 € en 2004) pèse par ailleurs lourdement sur les factures d'acqui-



tion. Au-delà de cette annonce budgétaire, le Conservatoire espère surtout conserver leurs moyens humains, car les 880 kilomètres de côtes sont gérés par seulement 110 salariés en France.

Un tiers du littoral conservé en 2050

Les missions du Conservatoire restent pourtant essentielles pour garantir une protection et une bonne gestion des sites naturels, afin d'éviter le grignotage de l'urbanisation. En 13 ans, le littoral a accueilli 12 % des logements neufs construits en France, alors qu'il ne représente que 4 % du territoire. La course aux «vue sur mer» et aux gros projets immobiliers est un marché juteux. Depuis sa création, 85000 ha en métropole et 15000 ha en DOM ont ainsi été sauvegardés du béton (voir carte). Au total, 12 % du

littoral français est géré par le Conservatoire. Bien mais peu mieux faire, selon le président Chirac, qui souhaite qu'un tiers du littoral soit conservé au titre du «tiers sauvage». Cet objectif, initialement prévu pour 2030, est reculé à 2050.

J. T.

Les installations sur le littoral sont rares

Selon une étude du Cnasea, seulement 1000 agriculteurs se sont installés sur le littoral français en 5 ans. Ce piètre résultat est lié à la croissance démographique de cet espace, qui apparente aujourd'hui l'agriculture littorale à l'agriculture périurbaine. Maraîchage et arboriculture sont ainsi les activités les plus caractéristiques même si l'élevage est encore bien représenté. Ce phénomène va encore s'amplifier alors que 58 % de la croissance démographique française se concentrera sur les côtes d'ici 2030 !

BILLET

Victimes

Le maïs, plante irriguée par excellence, est parvenu à faire passer une partie des agriculteurs du camp des victimes de la sécheresse à celui des responsables des pénuries d'eau (lire page 5). L'Association générale des producteurs de maïs (AGPM) a bien tenté de contrer cette évolution fâcheuse en se posant en victime de l'incompréhension. En vain. L'agriculture essuie une fois encore des critiques sur son manque d'égard pour la société et l'environnement. Alors que les politiques publiques en direction de l'agriculture sont de plus en plus vigoureusement questionnées, cette affaire ne souligne-t-elle pas plutôt l'intérêt que présenterait pour tout le monde un réel dialogue agriculture-société ?

AGRICULTURE

L'Europe en bio

Entre 1998 et 2002, l'agriculture biologique a connu une croissance annuelle de 75 % en Angleterre et de 50 % en Grèce. La France arrive en 7^{ème} position (24 %). L'Italie reste néanmoins la grande championne en 2003 avec plus de 1 million d'hectares consacrés à la bio (8 % de la surface agricole). La France y consacre environ 725 000 ha (3 % de la SAU). (Source : Eurostat)

Embargo OGM

Le rejet par les États membres de la proposition de la Commission européenne de lever les embargos nationaux sur des OGM autorisés dans l'UE ne dissuade pas cette dernière. La Commission vient en effet de présenter deux nouvelles propositions pour lever les interdictions décrétées par la Grèce et la Pologne sur le maïs Mon 810 de Monsanto. Bruxelles a pour sa part autorisé le 26 juillet un autre maïs de Monsanto, le Mon 863. (Agra Presse Hebdo, 1/08/05)

Les céréales en bateau

Pour renforcer la compétitivité de la France sur le marché mondial des céréales, l'Office national interprofessionnel des céréales (Onic) propose de développer le transport par canaux. Les grandes zones céréalières sont en effet toutes desservies par des voies navigables qui rejoignent les grands ports. Pour financer l'aménagement des rives, l'Onic a dégagé un million d'euros et veut lancer un appel d'offre. 10 % des céréales empruntent les voies d'eau, part que l'Onic veut doubler d'ici 2010. (Libération, 14/07/05)

Grippe aviaire

Le virus de la grippe aviaire a jusqu'à présent infecté 108 personnes en Asie dont la moitié sont décédées. Plus de 140 millions de poulets ont déjà été éliminés. Le virus a récemment fait son apparition au nord de la Russie, des volailles de Sibérie ayant été en contact avec des oiseaux sauvages infectés. La Grande-Bretagne a décidé de constituer des stocks de vaccins en prévision d'une éventuelle pandémie. (Sources : ONU et FAO)

Une ONG américaine s'exprime sur la Pac

ONG fondée en 1971 pour défendre les intérêts des consommateurs américains, Public Citizen¹ vient d'émettre une prise de position sur le devenir de la Pac.

Intitulé : «Les non-dits de Blair sur la Politique agricole commune»², le texte de Morgan Ody, représentante européenne de Public Citizen, fait le point sur les positions de la présidence britannique de l'Union à l'égard de la Pac. Si la plus intégrée des politiques communautaires mérite des critiques, les solutions proposées - réduction drastique voire suppression des subsides - et les arguments les justifiant (40% du budget pour 5% de la population européenne) semblent peu pertinents à l'auteur. Le caractère stratégique pour la sécurité alimentaire du secteur agricole et son rôle dans le maintien d'espaces ruraux attractifs justifient en particulier l'importance du budget alloué à cette politique. Reconnaisant la nécessité d'une réforme de la Pac qui permette d'établir une nouvelle relation «Agriculture/Société» et qui donne la priorité à la production durable d'aliments de qualité plutôt qu'à «l'agro-exportation», Public Citizen n'en est pas moins contre la suppression de cette politique. Car - nous dit l'article - c'est bien de la soumission de la production agricole aux seules lois

du marché qui est en jeu.

Cette préoccupation d'une ONG indépendante d'outre-atlantique pour «notre» Pac interpelle. Selon Morgan Ody, «L'avènement de l'Organisation mondiale du commerce (OMC) a rendu les politiques agricoles dépendantes d'orientations prises au niveau mondial. Les remettre en cause nécessite de tisser des alliances avec des organisations citoyennes sur d'autres continents.»

La préoccupation de Public Citizen pour la «souveraineté alimentaire» est ancienne. Engagé aux côtés d'un large panel d'organisations aux États-Unis et dans le monde, Public Citizen prône l'exclusion de la production alimentaire du champ de compétence de l'OMC et le maintien de l'intégrité des économies régionales et locales. L'ONG américaine appelle également à des pratiques agricoles écologiquement, socialement et économiquement responsables.

Samuel Jaulme (Celavar)

1- Plus d'info sur : <http://www.citizen.org/cmep/foodsafety/eu/>
2- Source : <http://www.citizen.org/cmep/foodsafety/eu/common/fr/articles.cfm?ID=13862>

Transferts de droits à produire à l'amiable

Les règles de transferts des droits au paiement unique (DPU) ont été fixées cet été, notamment pour la période transitoire entre le 1^{er} janvier 2000 et le 15 mai 2006. Pour cette période, le ministère de l'agriculture est parti d'un principe simple : préserver le niveau d'aides obtenu en 2005. Pour cela, il compte sur la bonne volonté des agriculteurs à signer des clauses contractuelles privées rétroactives, formalisant le transfert des DPU entre le cédant et le reprenneur. Ces transferts de droits se feraient sans prélèvement au profit de la réserve nationale pour inciter l'accord amiable¹. L'administration espère ainsi qu'une grande majorité des cas se réglera directement entre agriculteurs, sans l'intervention publique. Les clauses ne font cependant état d'aucune question d'argent alors que les DPU sont marchands... Sur le terrain, les cas litigieux risquent de se multiplier. Un ensemble de règles doit éviter une spéculation financière, notamment en préemptant les DPU pour la réserve nationale aux agriculteurs qui refuseraient de signer une clause de cession, les considérant comme «chasseurs de primes». Les

DPU vendus sans foncier seront aussi lourdement taxés (50 %) au profit de la réserve.

Limiter le recours à la réserve nationale

L'objectif de la France est de limiter le recours à la réserve nationale. Le système de clause contractuelle privée sans prélèvement de droits pendant la période de transition montre en effet qu'il n'est pas question d'en faire un outil de redistribution. Qui va pouvoir prétendre à ces droits ? Les jeunes installés obtiendront une dotation supplémentaire si leur montant de DPU est anormalement inférieure à la moyenne départementale. La réserve est aussi destinée aux agriculteurs «en situations spéciales», pour rééquilibrer des situations d'agriculteurs ayant réalisés des investissements entre 2000 et 2006.

Cette réforme entrera en vigueur le 1^{er} janvier 2006.

J. T.

1. A partir du 15 mai 2006, les prélèvements sur les transferts avec foncier sont fixés à 3% pour le régime général, 0% pour les nouveaux installés et 10% quand le transfert de foncier conduit à un agrandissement des exploitations au delà d'un certain seuil.

AGRICULTURE

Le maïs irrigué sur la sellette

Une étude de l'UFC-Que choisir estime que la sécheresse est pour une part due aux cultures irriguées. Elle propose en conséquence d'inciter et d'aider les producteurs à se reconverter plutôt que d'en rester toujours à une «*politique des restrictions d'eau de dernière minute*».

Au plein cœur de l'été, et alors que déjà une soixantaine de départements faisaient l'objet de restriction d'eau, l'UFC-Que choisir a mis en cause «*la gestion archaïque des agences de l'eau*» en soulignant que «*la carte de la sécheresse se confond avec la carte de l'irrigation agricole*». L'étude présentée le 9 août par l'association de consommateurs montre que, non seulement la politique de l'eau ne comporte «*aucune incitation financière à diminuer l'irrigation*» mais qu'en outre, «*plus le risque de sécheresse est élevé, plus la redevance des irriguants est faible !*» Par exemple, l'agence de l'eau Adour-Garonne taxe le mètre cube à 0,23 centime, contre 1,50 centimes pour l'agence Seine-Normandie.

Pour l'UFC-Que choisir, cette «*aberration manifeste*» résulte du fait que «*le processus décisionnel des agences de l'eau est très lié aux intérêts économiques locaux*». Elle préconise de mettre fin à ces «*dérives localistes*» en chargeant le Parlement de définir des fourchettes de coefficients de redevance. La «*représentation nationale*» devrait en outre contrôler les aides et les redevances allouées par les agences de l'eau. Ceci «*assurera une plus grande transparence du système et jettera les bases d'un véritable débat citoyen sur la gestion de l'eau*».

L'étude de l'UFC-Que choisir s'en prend plus particulièrement à la maïsiculture irriguée. Elle note en effet que les situations de sécheresse les plus graves sont enregistrées dans les régions où

cette production s'est le plus développée. L'association recommande d'inciter les irriguants à faire évoluer leurs pratiques en conjuguant deux mesures : une forte augmentation des redevances dues au titre de l'irrigation¹ et un soutien financier facilitant les reconversions vers les cultures alternatives à l'irrigation.

Relais ministériel

Le 12 août, sur les ondes d'Europe 1, Nelly Olin, ministre de l'Écologie, a à son tour estimé que, dans les années à venir, «*il faudra faire reculer la culture du maïs*». Il n'est pas certain que cette position résiste au retour des pluies. Mais, même s'il ne relève que de la récente inclinaison des ministres à vouloir prouver qu'ils passent leurs vacances estivales à écouter les Français, cet écho gouvernemental aux analyses de l'UFC-Que choisir inquiète l'Association générale des producteurs de maïs (AGPM). Cette puissante composante de la Fédération nationale des syndicats d'exploitants agricoles (Fnsea) a en conséquence jugé nécessaire de procéder à une «*indispensable mise au point*».

L'AGPM accuse tout d'abord l'étude de l'UFC-Que choisir de «*lire les cartes à l'envers*» car «*la sécheresse n'est pas due à l'irrigation : à l'inverse, on irrigue pour pallier à des situations de déficits hydriques*». Par ailleurs, les agriculteurs sont les premiers à être frappés par les restrictions d'eau, ils paient leur eau d'irrigation moins chère car elle est non

traitée, mais il n'est pas vrai qu'elle serait encore moins chère là où on irrigue beaucoup. Les chiffres de l'UFC-Que choisir seraient tout simplement faux. Enfin, le maïs consomme plutôt moins d'eau qu'une autre plante. Le problème est qu'il en a surtout besoin l'été. La solution aux problèmes actuels consiste donc à augmenter les capacités de stockage de l'eau de pluie, à l'aide de grands barrages, «*mais aussi par des retenues de substitution à échelle humaine*».

Manque de stockage ou gaspillage ?

Aussitôt reprise par Dominique Busseureau, ministre de l'Agriculture, cette perspective d'un «*plan ambitieux de stockage de l'eau en hiver*» est qualifiée de «*fuite en avant*» par l'UFC-Que choisir. L'association environnementaliste WWF partage ce point de vue : «*La France ne souffre pas d'un manque de barrages et de retenues en eau, elle souffre d'un gaspillage de l'eau*». Multiplier, au prix fort, les retenues d'eau ne peut que retarder la réflexion nécessaire sur la pertinence technico-économique et environnementale de la maïsiculture irriguée. Victime d'évaporations importantes, le stockage prive en outre d'une partie de l'eau dont ils ont besoin les cours d'eau et les milieux humides situés en aval.

Le projet de grand barrage de Charlas est destiné à renforcer l'irrigation de 125 000 hectares en Gascogne et sur le bassin de la Garonne. D'une contenance de 110 millions de m³, son coût est initialement évalué à 256 millions d'euros hors taxes, auxquels s'ajouteraient 2,1 millions d'euros de fonctionnement annuel, le tout exclusivement sur fonds publics. Pour le WWF, un tel effort de la collectivité mérite d'être soigneusement instruit et débattu. Les débats que font naître la sécheresse relèvent d'une même logique.

1- Le premier projet de loi sur l'eau proposé par Dominique Voynet, alors ministre de l'environnement, envisageait un rééquilibrage des cotisations qui augmentait la part des redevances agricoles. Cette proposition a disparu au cours des nombreux rebondissements qu'a traversés le vote de cette loi.

Distinguer prélèvement et consommation nette

Toute l'eau prélevée n'est pas comptabilisée en termes de consommation nette : la différence est renvoyée dans la nature après usage. Ainsi, l'énergie totalise 59 % des prélèvements, mais seulement 3 % de la consommation nette (l'eau de refroidissement des centrales nucléaires est rejetée dans des fleuves). À l'inverse, l'agriculture n'effectue que 11 % des prélèvements mais grimpe à 68 % de la consommation nette. L'eau potable représente 18 % des prélèvements et 24 % de la consommation nette et l'industrie 12 % des prélèvements et 5 % de la consommation nette.

Coup de bluff ?

La vraie-fausse OPA de Pespico sur Danone a déclenché une fronde unanime de la classe politique française. Néanmoins, le démenti de Pepsi de vouloir acheter le géant agroalimentaire français laisse place aux hypothèses. Laurent Maudit du *Monde* propose notamment : une manipulation pour faire grimper les cours de la bourse ; évoquer une menace américaine pour préparer le terrain d'une OPA européenne par le suisse Nestlé. La levée de bouclier est d'autant plus hypocrite que la France est un des premiers pays à ouvrir le capital de ses groupes à des investisseurs étrangers.

(Le Monde, 2/08/05)

Allocation autonomie

L'allocation personnalisée d'autonomie (APA) concernant 873 000 bénéficiaires au 31 mars 2005. 59 % des allocataires vivent à domicile, le reste étant pris en charge dans des établissements spécialisés. L'APA couvre 87 % des plans d'aides à domicile (estimée à 481 euros mensuels en moyenne) et 67 % du coût du séjour en établissement (402 euros par mois).

CO₂ : 30 €/t

Alors que le marché des permis d'émission institué par le protocole de Kyoto ne fonctionne pas encore, l'UE a mis en place en janvier 2005 un système européen d'échanges de quotas de gaz à effet de serre. Le marché qui a commencé à moins de 10€ la tonne de CO₂ en janvier a approché les 30€ en juin. <http://www.mediterranee.org/europe/actu,20050719171934.html>

Électricité nucléaire

Selon les statistiques publiées début juin par l'Agence pour l'Énergie Nucléaire (AEN), les centrales nucléaires ont assuré un quart de la production électrique des pays membres de l'OCDE en 2004 et plus de 50 % en Belgique, en France, en République slovaque et en Suède.

http://www.notre-planete.info/actualites/actu_637.php

Artisans du Monde renforce son réseau

La fédération de boutiques de produits équitables Artisans du Monde revoit son projet associatif pour évoluer vers plus de professionnalisation et de maîtrise de la filière.

La Fédération Artisans du Monde (ADM) a redéfini son projet associatif avec l'objectif de constituer à terme le «réseau alternatif de référence du commerce équitable». Ce projet pose les bases d'une stratégie commerciale qui se veut plus efficace. Les membres du réseau se sont ainsi exprimés en faveur d'un développement des boutiques «plus ambitieux», appuyé par le choix exclusif des réseaux de distribution de proximité et du marché des collectivités locales. «En dix ans, nous sommes passés d'un mouvement caritatif, à l'aide au développement, pour porter aujourd'hui un discours politique», commente Jean-Marie Bergère, administrateur de la Fédération ADM.

Traversé par des débats internes à la suite de prises de position nationales ou locales, le réseau (137 associations) a jugé nécessaire de préciser «ses valeurs et finalités essentielles» et de rendre plus cohérente son action. Fruit d'un travail impliquant des membres de l'ensemble du réseau, le nouveau projet associatif a soumis au vote des membres de la fédération des propositions autour des trois dimensions historiques de son action : l'action commerciale, l'éducation et le plaidoyer.

Si les propositions stratégiques liées aux dimensions éducatives et militantes se placent dans la continuité des actions menées jusqu'à présent, les scénarii envisagés pour le développement commercial offraient davantage matière à débattre. Le chiffre d'affaires d'ADM a été multiplié par six en dix ans. Les producteurs de leur côté pressent pour que les ventes augmentent. Poussée par les ventes et l'amont, et soucieuse de maintenir la vocation éducative dans son réseau de boutiques qui la distinguent des autres distributeurs de produits équitables, la fédération décide alors une «amélioration rapide du réseau existant». Cette évolution nécessite l'augmentation du nombre de boutiques voulu comme véritable «maillage du territoire» et la professionnalisation des équipes essentiellement composées de bénévoles.

Une filière intégrée

Les stratégies imaginées par le réseau l'ont amené à se constituer davantage en filière. Elles ont abouti à la décision de tenter de faire d'ADM l'actionnaire majoritaire de Solidar'Monde, cen-

trale d'achats créée par ADM il y a 20 ans, et qui lui fournit les produits alimentaires et artisanaux. C'est ce modèle de filière intégrée qui semble donner les meilleurs résultats dans la plupart des autres pays européens, comme en Belgique où le réseau des Magasins du Monde (Oxfam¹) s'est beaucoup développé ces dernières années. Reste toutefois à convaincre l'actuel actionnaire majoritaire, le Comité catholique contre la faim et pour le développement (CCFD), de céder des parts, alors qu'il possède près de la moitié du total, et que les boutiques ADM écoule 70% des produits de la centrale d'importation. Des divergences apparaissent ces dernières années entre les deux associations, sur fond de tension entre les boutiques ADM et Solidar'Monde. Le principal sujet de discorde est la distribution des produits équitables dans les grandes surfaces. Le CCFD y est favorable, le directoire de Solidar'Monde prêt lui aussi à faire le pas, tandis qu'une large majorité du réseau ADM s'y oppose.

La prise de pouvoir de Solidar'Monde par ADM renforcerait en France la filière associative du commerce équitable, au prix cependant d'une diminution de sa dimension collective puisqu'elle passerait par une séparation d'avec le CCFD.

Labellisation officielle

Le souci de professionnaliser les filières équitables se retrouve également aux échelons supérieurs, car «aujourd'hui il n'y a aucune garantie pour le consommateur, valable juridiquement, que les produits équitables le soient vraiment. Les clients font confiance aux organisations telles que Max Havelaar ou Artisans du Monde, mais qui ne proposent qu'une "auto-labellisation" de leurs produits» analyse J.M. Bergère. C'est pourquoi l'IFAT², fédération composée d'organisations de producteurs et de distributeurs, a enclenché depuis peu une procédure d'évaluation des filières équitables de ses membres. Une session d'auto-évaluations et d'évaluations croisées des membres entre eux sera ainsi complétée d'une certification réalisée par un tiers, sur le modèle des filières biologiques.

C.T.

1. Association similaire à Artisans du Monde présente en Belgique (www.oxfamsol.be/fr)

2. International fair trade association (www.ifat.org)

En revue

Le Figaro

16 août 2005

LE FIGARO

«Après le ca de a u d'anniver-

saire" de 9 millions d'euros fait en juillet au Conservatoire du littoral et annoncé en fanfare par Jacques Chirac, à l'occasion des trente ans de l'organisme, le gouvernement s'appête à offrir une belle rallonge à un autre établissement public, l'Office national de la chasse. L'ONC devrait recevoir une dotation annuelle de 23 millions d'euros. Cette somme, versée sans roulements de tambours, renfloue une institution aux abois depuis quelques années. Sous la tutelle de l'État, elle était néanmoins financée par les chasseurs. Les voici rassurés : la cotisation qu'ils payent chaque année n'augmentera donc pas d'ici à 2007...» Alors que ce geste «s'inscrit dans le droit fil des nombreuses améliorations de la vie des chasseurs consenties par la majorité depuis 2002», Le Figaro s'interroge : «pourquoi cette discrétion de la part du gouvernement ?

«La majorité a du mal à transformer en stratégie décomplexée sa politique d'apaisement vis-à-vis du monde de la chasse», note Thierry Coste, conseiller politique de la Fédération. Pourtant, le 1,4 million de chasseurs représente une cible électorale non négligeable à dix-huit mois de la présidentielle 2007, alors que CPNT, après plus de quinze ans de battues électorales, semble être, malgré les dénégations de son leader, Jean-Saint-Josse, au bout du rouleau. «La droite a plus à gagner en renouant avec les chasseurs des campagnes qu'en cherchant à séduire les écolos des villes», avance un élu UMP qui regrette que le gouvernement n'assume pas ses choix de peur de «se fâcher avec les écolos». Un diagnostic sur lequel Nicolas Sarkozy s'est déjà penché : on est convaincu à l'UMP, tout autant que chez Philippe de Villiers, qu'il ne faut plus laisser filer cet électoralat rural protestataire qui s'est détourné de la droite au cours des années fastes de CPNT.»

Le Figaro note par ailleurs que la querelle sur les dates de chasse au gibier d'eau «est médiatisée par le

www.kokopelli.asso.fr

Depuis 1999, l'association Kokopelli contribue «à la protection de la biodiversité et à la production et distribution de semences issues de l'agriculture biologique et biodynamique». Son action vise simultanément à «remettre en valeur, dans les pays européens, une collection planétaire d'anciennes variétés pour les potagers et jardins» et à «œuvrer dans le tiers monde à la mise en valeur de techniques d'agriculture durable par le don de semences traditionnelles ainsi qu'à la mise en place de réseaux paysans de production de semences et de centres de ressources génétiques».

Kokopelli permet aujourd'hui d'accéder aux semences de deux mille cinq cents variétés ou espèces, dont 600 variétés de tomates, 400 variétés de piments doux et forts, 130 variétés de laitues, 200 variétés de courges, 80 variétés de melons, 50 variétés d'aubergines... Les plantes concernées sont présentées en détail (classification, caractéristiques, histoire, nutrition, conseils de jardinage...) dans Semences de Kokopelli, un ouvrage de 508 pages abondamment illustré. La «boutique» du site Internet de l'association propose cet ouvrage à la vente (53€ en colissimo suivi), de même que des sachets de graines (au prix unitaire de 3€ pour les non-adhérents).

Il est possible d'adhérer à Kokopelli à partir d'un euro symbolique. L'argent collecté sert notamment à distribuer des graines en Asie, en Afrique et en Amérique latine. Par ailleurs, Kokopelli propose à ses adhérents d'adopter la semence d'une variété menacée de disparition. «Les parrains et marraines sont conviés à conserver, au fil des années, cette variété dans leurs jardins et à en reproduire les semences. Ensemble, créons des milliers de jardins Kokopelli qui soient chacun le refuge régénérateur d'au moins une variété potagère !»

mécontentement des chasseurs de Camargue, des Landes, et de Picardie, alors que «dans les trois quarts des départements, les chasseurs sont satisfaits des dates d'ouverture», [comme le] convient un membre de la Fédération nationale de la chasse.»

Le Figaro n° 18 983 - 1 €.

Le Paysan nantais

juillet-août 2005



«L'accueil à la ferme est une activité qui permet aux paysans de s'ouvrir sur le reste de la société. C'est aussi un moyen de réfléchir aux évolutions et

enjeux de l'agriculture.» Le mensuel de la Confédération paysanne de Loire-Atlantique s'appuie sur plusieurs témoignages pour montrer comment, «des citoyens en week-end aux handicapés» et de la

présentation des travaux classiques de la ferme à la mise en place d'activités nouvelles, l'accueil peut offrir un complément financier, contribuer à l'épanouissement personnel, favoriser des créations d'emplois (notamment «féminins»), permettre de travailler avec de nouveaux partenaires, voire «retrouver goût, passion, plaisir pour le métier grâce aux rencontres, grâce au regard différent qu'on y porte, au recul que cela nous donne.»

Le Paysan nantais n° 1178 - Rue de la Géraudière 44939 Nantes cedex 9 - abonnement un an (onze numéros) : 54 €.

Enjeux-Les Échos

juillet-août 2005



Ce «numéro spécial été» du «mensuel de l'économie» s'interroge sur une éventuelle «fin du collectif». Ouvert par une remarquable synthèse des questions que pose l'actuel triomphe de l'individualisme,

ce riche dossier explore ses différentes manifestations : «Dans les loisirs, le choix revendiqué de l'égoïsme. Au travail, une somme d'individus à rassembler. Dans la société, la tentation du chacun pour soi. Dans la vie privée, recherche et affirmation d'identité.» Un accent est mis sur les diverses incidences du phénomène sur les entreprises. Par exemple : «les quadras regardent stupéfaits ces jeunes cadres qui préfèrent cocooner à la maison que passer des nuits au bureau.» De son côté, l'Américain Robert Putnam explique que «c'est grâce aux liens sociaux que notre niveau de richesse et notre santé s'améliorent.»

Enjeux-Les Échos - n° 215 - 3 €.

FNAB Info

juillet 2005



Sur une des photos reproduites en couverture de «la revue des agriculteurs biologiques», la pancarte que présente un enfant pose le

problème : «Les aides PAC, c'est l'arnaque. Si t'es bio, t'as tout faux.» Ensuite, un article intérieur rend compte de la manifestation qui a réuni à Paris mille paysans bio (soit un dixième de ceux répertoriés en France) ainsi que des représentants d'associations environnementalistes, des Verts, du PS et de la Confédération paysanne pour exiger un traitement moins inéquitable de l'agriculture biologique. Enfin, un dossier central de huit pages présente les risques que présente pour cette dernière la façon dont la France compte mettre en œuvre, début 2006, les droits à paiement unique (DPU) qui résultent de la dernière réforme de la Politique agricole commune : la référence aux volumes produits avant 2002 conduit à une distorsion de concurrence au profit de ceux qui étaient alors en production intensive et au détriment de ceux qui avaient déjà opté pour une agriculture plus respectueuse de l'environnement.

FNAB Info n° 73 - 40, rue de Malte 75011 Paris - 10 € - abonnement : 25 €.



Transrural Initiatives, revue bimensuelle d'information agricole et rurale publiée par l'Agence de diffusion et d'information rurales (Adir) Association d'édition de l'AFIP et de la Fncivam

Directeur de publication : Jean-Bernard Mabilais - Responsable de rédaction : Magali Reinert - Rédaction : Claire Bousquet (FNCIVAM), Alain Chanard (AFIP), Isabelle Clearc'h (AFIP), Thierry Dupeuble (ENFA), Samuel Feret (CIVAM), Thierry Gallerand (AFIP), Geneviève Gibault (CIVAM), Christine Goguel (AFIP), Jean-Yves Griot (CIVAM), Nicole Le Fur (ADIR), Gaël Louesdon (AFIP), Jean-Bernard Mabilais (ADIR), Bernard Merand (AFIP), Claire Millet, Catherine Laidin (CIVAM), Marie Lecuit Proust (AFIP), Marie-Suzanne Rangheard (CIVAM), Christophe Tréhet (ADIR), Catherine le Rohellec (CIVAM), Julien Taunay (CIVAM), Johanne Villegas (AFIP).

Photocomposition et impression : Imprimerie 34, Toulouse

Administration / Rédaction : 2, rue Paul Escudier - 75009 Paris 01 48 74 52 88 - Site internet : <http://www.transrural-initiatives.org> - Mail : transrural@globenet.org

Reproduction autorisée sous réserve de mentionner la source - n° CPPAP : 0610G86792 - ISSN : 1165-6156 - Dépôt légal : Août 2005.

Lecture

Pourquoi et comment réaliser une mise aux normes économe



Depuis la Loi sur l'eau du 3 janvier 1992 et la Directive Nitrates de décembre 1991, tout agriculteur situé en zone vulnérable, en zone d'action complémentaire ou en zone d'action structurelle doit respecter certaines règles de «bonnes pratiques» afin de préserver la qualité des ressources en eau. Il doit par exemple collecter l'ensemble des déjections animales et des eaux souillées de son exploitation. À partir de 2007, le respect de ces règles conditionnera l'accès aux aides à l'investissement. Ce document élaboré par le Réseau agriculture durable, adhérent des Civam, présente des «alternatives au "tout stockage" simples et économes» : filtre à paille, lagunage, bassin tampon de sédimentation... Douze fiches très complètes décrivent chacune la situation d'un élève et la solution qu'il a adoptée.

Réseau agriculture durable des Civam - Pôle Impact Bretagne - ZI Sud-est - 17, rue du Bas Village - CS 37725 - 35577 Cesson Sévigné cedex - site Internet : www.agriculture-durable.org - 30 pages - juillet 2005.

Économie et politique des changements climatiques

Sylvie Fauchoux et Haitham Joumni



Ce tout petit ouvrage est bourré de données précises sur un des sujets les plus brûlants du moment. Après avoir résumé les connaissances scientifiques disponibles sur les changements climatiques, il passe en effet en revue les différents impacts que pourraient avoir ces derniers sur les écosystèmes, sur le secteur agricole ou encore sur les flux migratoires, il évalue les conséquences socioéconomiques qui en résulteraient dans divers pays, il évoque les solutions technologiques envisageables, il analyse les principales réponses politiques actuellement proposées...

Éditions La Découverte - collection Repères n° 414 - mai 2005 - 128 pages - 7,95 €.

Territoires et dialogue social

Quelles initiatives pour quels acteurs ?

Des démarches conduites à Porto Alegre, dans la Haute Vallée de l'Aube, à Barcelone ou encore dans la région de Lille montrent que le dialogue social peut sortir des entreprises pour déboucher sur un «dialogue sociétal» impliquant des acteurs très divers dans des débats qui concernent le devenir de tout un territoire. Ces expé-

Habiter la terre

Écoformation terrestre pour une conscience planétaire

coordonné par Gaston Pineau, Dominique Bachelart, Dominique Cottureau et Anne Moneyron

Inspiré par la démarche du philosophe Gaston Bachelard, le Groupe de recherche sur l'écoformation (Gref) poursuit son exploration des quatre éléments en s'intéressant plus particulièrement à ce qu'ils peuvent apporter en termes de formation. Après *De l'air ! Essai sur l'écoformation* (publié en 1992) et *Les eaux écoformatrices* (2001), et en attendant un probable ouvrage consacré au feu, c'est donc la terre qui est évoquée dans celui-ci.

Le titre de cet ouvrage soulève un premier questionnement fécond. Il semble pouvoir être écrit indifféremment *Habiter la terre* ou *Habiter la Terre*. De la minuscule, qui introduit un élément familier, à la majuscule, qu'impose l'évocation de «la base spatiale de l'humanité», le saut est considérable. Pourtant, il s'agit toujours, à des échelles très différentes, de parler de ce même «sol ferme permettant la vie, à condition de cultiver sa place, mais pouvant aussi se dérober, trembler, enterrer, selon d'obscurs mouvements abyssaux». Le respect de la glaise se révèle alors être un enjeu planétaire et, symétriquement, le destin du monde n'est plus étranger aux actes que nous ne cessons de poser dans notre vie quotidienne. De la «terre matière» à «la Terre : planète à ménager», en passant par les territoires «à vivre et à partager» et par la «terre symbole», la quinzaine de contributions que rassemble cet ouvrage invitent toutes à mieux nous ouvrir à notre environnement, mais elles le font en se référant à des expériences sensiblement différentes. Ainsi, à la recherche de sa «terre inté-



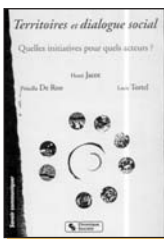
rieure» qu'entreprend Pascal Galvani en dialoguant avec les cultures amérindiennes répondent par exemple les «fenêtres» qu'ouvre Jean-Pierre Lécureuil sur «des pratiques de ville de jeunes usagers du centre de la ville de Tours comme espace de rassemblement et de circulation».

Anne Moneyron et André Blouet conjuguent ce double appel à ne pas négliger ses propres émotions et à observer ce qui nous entoure en rendant compte de travaux qu'ils ont réalisés en matière de «formation expérientielle dans les métiers de l'agriculture». À l'inverse des enseignements imposant des normes et des règles d'action, leur démarche est fondée sur la compréhension de l'«écosavoir» que développent des bergers ou des cultivateurs. «Ce savoir est souvent mis en œuvre sans mots, dans le silence et la concentration nécessaire au travail avec des éléments naturels imprévisibles». Dans leur introduction, Gaston Pineau et Dominique Bachelart font écho à cette «humilité nécessaire dans le travail avec les éléments» en invitant à «transformer les rapports d'usage du quotidien en rapports de sage, attentif à lui-même en même temps qu'à l'univers». Tout comme «habiter» ne se limite nullement à «se loger», l'idée qu'ils se font d'une «écoformation» dépasse celle d'une simple «éducation à l'environnement». Les pratiques évoquées dans ce livre donnent corps à cette ambition.

A. C.
Éditions L'Harmattan - collection Écologie et formation - mai 2005 - 292 pages - 25 €.

riences peuvent-elles en inspirer de nombreuses autres et, si oui, à quelles conditions ? Résultant d'une rencontre organisée en 2003 par l'Institut national du travail, de l'emploi et de la formation professionnelle (Intefp), cet ouvrage apporte les toutes premières réponses d'un panel constitué d'une trentaine d'employeurs et cadres du secteur privé, de syndicalistes et d'agents de la fonction publique. L'intérêt de nombre d'entre eux pour cette approche est manifeste mais, entre les différences de priorités des acteurs, les tâtonnements dans les règles du jeu ou encore le simple manque de cadres institutionnels et de moyens pour lancer une dynamique, il reste du chemin à parcourir.

Chronique sociale - collection Savoir communiquer - 7, rue du Plat 69002 Lyon - site Internet : www.chroniquesociale.com - avril 2005 - 160 pages - 16,80 €.



L'Europe va-t-elle démanteler les services publics ?

Gilles Savary



Député européen socialiste, Gilles Savary s'est engagé en faveur du projet de Constitution européenne. Les électeurs français ont majoritairement choisi de voter en sens contraire. Ce point a été tranché, mais la question que pose ce livre n'en reste pas moins pendante. Les données et les points de vigilance qu'inventorie Gilles Savary peuvent désormais nourrir les réflexions et les argumentaires des anciens partisans du non comme des anciens partisans du oui.

Éditions de l'Aube - collection Monde en cours - mars 2005 - 222 pages - 17,40 €.

Nom : Prénom :

Adresse :

Code postal : Commune :

Profession :

Je m'abonne seul à Transrural Initiatives (pour un an, 24 numéros)

Individu : 44 € - Étudiant, chômeur : 35 € - Institutions : 72 € - Soutien : 100 €

Je m'abonne en groupe et souscris abonnements.

La revue est expédiée à chaque personne dont la liste des adresses est jointe. Au terme de l'abonnement, je recevrai une lettre de relance pour tout le groupe.

Je désire découvrir la revue et je m'abonne pendant 3 mois pour 15 € (6 numéros).

Je verse la somme de Euros

à l'ordre de l'ADIR, 2 rue Paul Escudier - 75009 Paris.

Je désire une facture.

4 à 10 abonnements 35 € l'unité
+ de 10 abonnements 30 € l'unité