

Transrural

INITIATIVES

Histoires de gripes

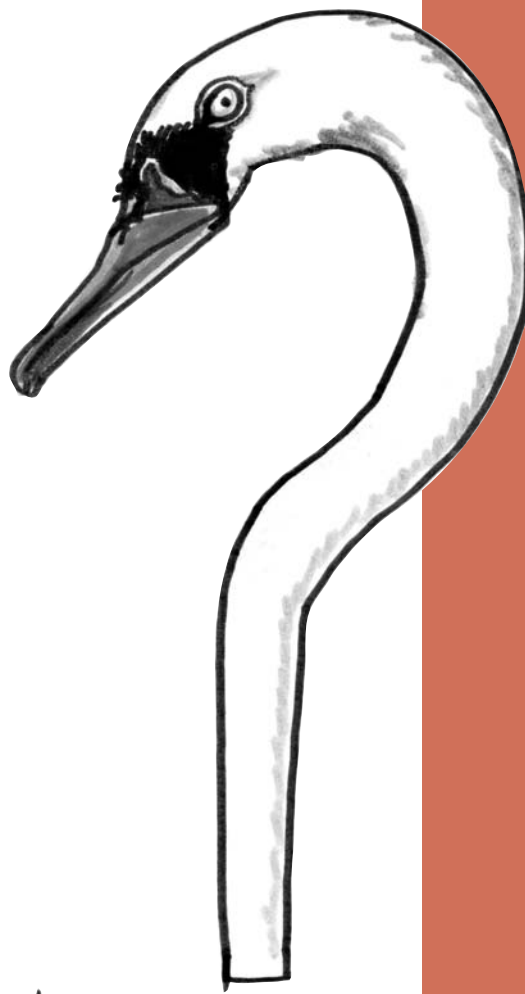
La première épizootie de grippe aviaire a été décrite en 1878 en Italie. Depuis 1955, 25 épizooties ont été dénombrées dans le monde.

Si la première épizootie¹ de peste aviaire - dénomination vétérinaire de la «grippe aviaire» - a été décrite en Italie à la fin du 19^e siècle, ce n'est qu'après l'identification du virus en 1955 que l'on a pu parler avec certitude de cette maladie. Depuis cette date, 25 épizooties ont été déclarées un peu partout dans le monde, épargnant jusqu'à cette année la France. Poules et dindes en ont été les principales victimes, une seule épizootie ayant été identifiée chez les oiseaux sauvages. De 1959 à 1999, 23 millions d'oiseaux ont ainsi été concernés par cette maladie. A partir de 1999, les épizooties se sont faites de plus en plus fréquentes. En cinq ans, elles ont entraîné la mort de 200 millions de volatiles. Au cours d'une épidémie de 1999 à 2001 en Italie, le virus H7N1,

faiblement pathogène à l'origine, a muté en H5N1. Plus de 13 millions de volailles sont mortes ou ont été abattues. Lors de la flambée de l'épidémie en 2003 aux Pays-Bas, plus de 30 millions de volailles, soit le quart des réserves du pays, ont été éliminées.

La principale maladie émergente en médecine vétérinaire

En Asie, continent aujourd'hui largement touché, la propagation de la maladie s'étend depuis décembre 2003 pour atteindre la Russie en août 2005. Cette extension est d'ailleurs moins du fait des oiseaux migrateurs que des échanges commerciaux, les cas de contamination suivant le trajet du transsibérien. Puis l'Europe et l'Afrique... Aujourd'hui, la peste aviaire



AINTER O 3.3.2006

> suite

SOMMAIRE

Santé

Histoires de gripes p. 1

Sondage

À tribord toute ! p. 2

Associations

«Celavar, les associations se ramassent à l'appel !» p. 2

Région

Deux années de gauche à la Région Bretagne p. 3

Agriculture

Vive le lait concentré ! p. 4

Des céréales économes p. 4

Recherche

La chimie verte au secours des biocarburants p. 5

International

La guerre du vin n'aura pas lieu ? p. 6

Economie sociale

Un secteur associatif à deux têtes p. 6

En revue

l'Age de faire p. 7

Lecture

Paysans malgré tout ! p. 8

SANTÉ

(suite de la page 1)

est la principale maladie émergente en médecine vétérinaire.

Et chez l'homme ? Le passif reste encore ténu. Extrêmement contagieuse chez les volailles, les cas de transmission à l'espèce humaine restent très exceptionnels jusqu'en 1997. Cette année là, la «grippe du poulet» à Hong-Kong tue 6 personnes (c'est déjà la forme H5N1 du virus qui est en cause). La maladie est alors classée en zoonose - maladie animale transmissible à l'homme. En 2003 au Pays-Bas, 83 cas de contaminations humaines sont déclarés, dont un décède. Mais le danger passe relativement inaperçu, du fait du Sras (syndrome respiratoire aiguë sévère) qui sévit en Asie. Aujourd'hui, les cas de transmissions et de décès restent rares. Néanmoins, certains experts voient dans la forme H5N1 le spectre d'une nouvelle pandémie de grippe humaine. En effet, depuis quelques années, l'Organisa-

tion mondiale de la santé (OMS) redoute une telle catastrophe face aux apparitions cycliques de pandémie grippale qui semblent intervenir lorsque la population est à nouveau sensible (la grippe espagnole en 1918, grippe russe en 1977). Sur les 15 sous-types de virus grippal aviaire, le H5N1 est le plus inquiétant puisqu'il mute rapidement et qu'il a une propension à acquérir les gènes des virus infectant d'autres espèces. Jusqu'à aujourd'hui, la peste aviaire n'a cependant jamais été à l'origine d'une grippe humaine saisonnière ou d'une pandémie.

M. R.

1. L'épizootie est à l'animal ce que l'épidémie est à l'homme.

Source : Grippe aviaire - Les bonnes questions, les vraies réponses, Jeanne Brugère-Picaux (professeur à l'école nationale vétérinaire d'Alfort, Milan, février 2006, 6,50€). Voir aussi le site de l'OMS : <http://www.who.int>

SONDAGE

À tribord toute !

D'après l'Ifop, du fait du référendum sur la Constitution européenne et de la réforme de la Pac, l'électorat agricole n'approuve plus que «*minoritairement*» l'action du chef de l'Etat (à 47 %, contre 40 % pour l'ensemble des Français). Cette désaffection pour Jacques Chirac n'empêche pas les agriculteurs d'être de plus en plus ancrés à droite (49,8 % en faveur de la majorité parlementaire, contre 40,4 % en 2003) ou à l'extrême droite (11,5 % disent s'en sentir proches, contre 8,6 % pour les Français). L'Ifop rappelle que, jusqu'à récemment, les agriculteurs étaient «*une des catégories les plus rétives aux idées du FN*».

(source : Le Monde du 26 février 2006)

ASSOCIATIONS

«Celavar, les associations se ramassent à l'appel !»

Plusieurs associations membres du Celavar¹ qui travaillaient avec le ministère de l'Agriculture depuis plus de quinze ans, viennent d'apprendre qu'elles ne seraient plus soutenues².

La relation des associations avec l'Etat est de plus en plus difficile, particulièrement avec le ministère de l'Agriculture, et c'est paradoxal. Ce ministère avait innové en 2000 en «inventant» les Conventions pluriannuelles d'objectifs, signées pour quatre ans avec une quinzaine de réseaux d'éducation populaire. Mais, dès 2002, il a commencé à les dénoncer, puis à vouloir les geler, pour les réduire unilatéralement de 49%, et ensuite abandonner cette logique et se lancer dans celle de l'appel à projets. Au-delà des conséquences financières, c'est surtout la non-reconnaissance du secteur associatif qui est manifeste. D'une logique de contrat, qui implique un com-

promis entre attentes ministérielles et projet associatif, on passe à une mise en concurrence d'opérateurs associatifs pour «illustrer» des priorités strictement ministérielles.

Pourtant, les pouvoirs publics font preuve d'une volonté politique énoncée : il y a un ministère de la Vie associative, le ministre de l'Agriculture a témoigné à plusieurs reprises devant le Parlement de son attachement à la vie associative, allant même jusqu'à l'inscrire dans la loi sur le développement des territoires ruraux. On peut aujourd'hui se demander s'il n'y a pas une administration qui ne connaît plus, qui ne comprend plus l'intérêt d'un partenariat

avec la vie associative qui est perçue comme une charge, budgétivore...

C'est aussi derrière la question du rôle de l'Etat, notamment dans sa relation à la société civile organisée. De 21 avril en 29 mai ou en mois de novembre flambant, les pouvoirs publics semblent se rappeler qu'il existe un corps social structuré sous forme associative qui pourrait être utile. Mais, ces crises passées, ils ont le plus grand mal à se défaire de leur logique de contrôle, d'instrumentalisation et de précarisation.

O. D.

1. Comité d'étude et de liaison des associations à vocation agricole et rurale.

2. Communiqué du 1er mars.

RÉGION

Deux années de gauche à la Région Bretagne

Un premier bilan de la politique de la gauche deux ans après le changement de majorité au Conseil régional de Bretagne : entre résistances et innovations, la Région souhaite modifier les jeux institutionnels.

Depuis l'arrivée de la gauche à la Région Bretagne, le bilan des dossiers agricole et écologique apparaît maigres. La qualité de l'eau s'est tout juste maintenue, le paysage agricole a continué de se désertifier, le nombre de fermes et les emplois ont encore diminué, y compris dans l'agroalimentaire. Sur ces questions, la collectivité régionale reste une institution naine : elle injecte 14 millions d'euros dans l'agriculture, face aux 700 millions de l'Europe et de l'État.

La stratégie du Conseil régional a donc été de gagner des marges de manœuvre sur ces questions, tout en intégrant de nouvelles missions imposées dans le cadre de la décentralisation. Pas toujours avec succès. L'État a notamment refusé de lui confier une expérimentation sur la politique de l'eau, alors que celle-ci en a fait une priorité et avait engagé une large implication des acteurs locaux. Par ailleurs, la Région a fortement plaidé pour la mutualisation régionale des droits à paiement unique ; en vain puisque l'État a choisi des références individuelles. Comme stratégie palliative et en réponse aux fortes demandes des réseaux associatifs et syndicaux concernés, elle participe à la mise en place de paiements compensatoires pour les

systèmes de production biologique ou à forte proportion d'herbe. Ce soutien implique cependant une participation des départements (plutôt favorables) et de l'Europe, qui pourrait n'être que temporaire.

Nouveaux interlocuteurs

La Région conforte par ailleurs certains interlocuteurs de l'économie sociale et du monde associatif. En acceptant de reconnaître puis en sollicitant le pôle Inpact¹, qui a ainsi (parfois laborieusement) retrouvé des subsides publics, la Région renforce ce pôle alternatif. En choisissant de conventionner la Chambre régionale de l'économie sociale, en incitant la Conférence permanente des coordinations associatives nouvellement constituée à s'impliquer dans des comités consultatifs, la Région joue la carte d'un partenariat institutionnel qui oblige ces instances à assumer leur représentativité. Certes ces nouvelles synergies ne se font pas sans tensions : les élus ont parfois du mal à être « suivis » par leurs propres services ; ces jeunes institutions ne sont pas toujours très articulées avec leurs adhérents.

Le changement de la politique des Pays apparaît le plus marquant, mais aussi le plus fragile. La Région reprend et ren-

force la notion de contrats territoriaux (liés jusqu'à récemment aux contrats de plan) lancés à l'occasion des assises des Pays de Bretagne. Après un «tro - Breizh» (tour des pays de Bretagne) de la vice-présidente, chacun des territoires est invité à formuler ses projets, puis à négocier les financements avec la Région et les départements. Le Conseil régional ira ensuite négocier avec l'État pour qu'il contribue à ces contrats. La démarche se veut donc bien ascendante. Reste qu'à l'échelle des pays, les situations sont très variables : les pays qui «entourent» les communautés d'agglomérations ont du mal à exister en tant que tel ; dans beaucoup de structures de gestion, les élus ne raisonnent qu'en investissements «en dur»...

La liste majoritaire avait beaucoup utilisé l'expression de «région stratège» durant la campagne électorale. En annonçant vouloir «changer les règles du jeu», le Conseil régional peut permettre l'expression d'acteurs jusque là marginaux et inorganisés, pour peu que ces derniers sachent ne pas s'enfermer dans des logiques trop partisans ou d'appareils.

1. Initiatives Pour une Agriculture Citoyenne et Territoriale

M. C.

BILLET

Détresse

En trois ans, les soutiens de l'État aux associations à vocation agricole et rurale ont chuté de 1 256 000 € à 445 000 €.

Pour manifester leur détresse, ces associations¹ ont organisé une conférence de presse au Salon de l'agriculture. Placées dans une situation financière catastrophique, elles se voient pourtant refuser tout entretien avec le ministre de l'Agriculture. On pouvait attendre de l'évaluation sur l'utilité de leurs services réalisée par l'inspection générale du ministère de l'Agriculture qu'elle éclaire cet état de fait, mais ses résultats sont restés secrets. Encore que. C'est un secret qui en dit long.

(voir aussi p.2).

1. réunies au sein du Celavar

Droit

L'Organisation mondiale du commerce n'a pas condamné l'Union européenne dans le conflit qui l'oppose aux États-Unis et à l'Argentine sur les OGM. Son droit d'établir un moratoire ou une réglementation stricte sur les OGM n'a pas été contesté. (Le Monde, 03/03/06)

Bien-être

Le plan d'action 2006-2010 de la Commission européenne sur le bien-être animal a été reçu froidement par les ministres de l'Agriculture des États membres. Ils demandent - la France en tête - une évaluation des impacts socio-économiques sur les producteurs et les consommateurs avant toute modification de la réglementation communautaire.

40 % du revenu non-agricole

Les revenus non-agricoles représentent 40 % du revenu total des foyers d'agriculteurs. Cette hausse des revenus extérieurs serait liée à la baisse du revenu agricole entre 1997 et 2003, qui atteint 26 000 € en moyenne en 2003. La pluri-activité touche 32 % des foyers agricoles. (Insee première, février 2006)

L'intercommunalité en carte

La direction générale des collectivités locales a mis en ligne le bilan et la cartographie de l'intercommunalité au 1^{er} janvier 2006. A cette date, l'intercommunalité à fiscalité propre concerne 89% des communes et 85% de la population française. http://www.dgcl.interieur.gouv.fr/donneeschiffrees/pages_accueil/accueil_intercommunalite.htm

Rencontres CIVAM

Les Rencontres nationales des CIVAM se dérouleront du 21 au 23 mars à Guitté (Côtes d'Armor). Le thème retenu cette année est «L'installation au service de l'agriculture». Un débat public est organisé sur ce sujet le mardi 21 mars à partir de 21h. Le mercredi 22 mars des ateliers permettront de débattre sur l'accompagnement de l'installation, l'accès au foncier ou le financement des projets.

AGRICULTURE

Vive le lait concentré !

Deux textes de loi marquent une étape dans la restructuration de la production laitière.

Le 2 février dernier, l'Office de l'élevage a présenté un projet de décret qui permettrait la vente «encadrée» de quotas laitiers sans foncier. Ce texte donnerait la possibilité à un producteur de lait de se libérer d'une contrainte d'élevage, tout en gardant ses terres pour d'autres productions. Par ailleurs, le 14 février, le ministère de l'Agriculture publiait une circulaire concernant la mise en œuvre des sociétés civiles laitières. Celle-ci précise les conditions d'autorisation de transfert de quotas, sans prélèvement, au profit d'une société civile, à dessein de mise en commun de la seule activité de production laitière. C'est l'extension du «Gaec laitier» aux autres formes sociétaires : EARL, SCEA, etc. Cette circulaire a deux objectifs : permettre des économies d'échelle afin de réaliser les investissements nécessaires au développement de la production et la mise aux normes, d'autre part alléger la contrainte de travail notamment l'astreinte de traite. S'ils poursuivent deux «nobles objectifs» d'amélioration de l'efficacité économique et des conditions de travail, ces textes contribuent cependant à l'établissement d'une production laitière hors-sol ou, tout du moins, sans lien de proximité entre surfaces fourragères et étable. Ce qui implique du transport sur des distances parfois longues pour

assurer récolte, stockage et distribution. La société civile laitière peut en effet se constituer entre des exploitations distantes de 30 km. Au moment où se pose la question des économies d'énergie, le fait de conforter des organisations de production dévoreuses d'énergie et d'intrants est paradoxal. Faut-il à nouveau rappeler que la vache laitière peut récolter elle-même par le pâturage les deux tiers de ses besoins de production dans de nombreuses régions ? D'autre part, il est désormais communément admis que les économies d'échelle ne sont pas évidentes en production laitière.

Une seule forme d'exploitation laitière à terme ?

Par ailleurs, en instituant un marché de quotas (ainsi que de DPU), la mise en place d'un fonds agricole inflationniste est favorisée, ce qui ne fait qu'ajouter aux difficultés d'installation et aux disparités entre agriculteurs. Ces deux textes participent d'une logique d'augmentation continue de volume de production par exploitation afin d'amortir des investissements surdimensionnés, ce qui dispense d'une réflexion globale sur les systèmes de production. Les concepts «modernisation développement» ne peuvent, dans leur acception du demi-siècle passé, rester les guides de l'évolution de l'agriculture attendue par la société.

Denis Gaboriau

Des céréales économes

La production biologique de céréales est le système le plus rentable. C'est le résultat des travaux de recherche de Patrick Saulas de l'Inra, présenté lors d'un débat organisé par l'ADEAS-Civam de la Sarthe¹. Des essais comparatifs entre quatre systèmes de production - productif, intégré, bio, et en semis direct sous couvert - montrent en effet la performance économique de la bio, en raison principalement du prix du blé biologique. Ce mode de production est également le plus sûr puisqu'il limite l'apparition de mycotoxines. En effet, l'absence de fongicide favorise la concurrence entre champignons et entraîne donc une baisse des mycotoxines et de la fusariose. Le semis direct permet, lui, de multiplier par deux la population de vers de terre, tandis que le système intensif peut éradiquer cette population. Selon des comparaisons de la consommation énergétique de ces quatre systèmes (moyenne sur huit ans pour les postes machinisme, engrais et pesticides), la bio serait la plus économe : le système productif consomme 13 291 Méga

joules (MJ), le système intégré 10 640 MJ, le semis direct 8 349 MJ et le bio 3 334 MJ.

Un système céréalier économe implique donc une prise en compte de l'ensemble de l'itinéraire, sans perdre de vue le rendement. Cela passe par un assolement long, le choix et le mélange de variétés rustiques, une densité faible, la réduction voire la suppression des postes fongicides, azote... Ces pratiques permettent une diminution des charges et une meilleure prise en compte de l'environnement.

Pourquoi alors l'agriculture intégrée ne s'est-elle alors pas développée plus vite ? «Il y'a dix ans, notre discours n'était pas entendu car les produits phytosanitaires étaient très peu chers. Les systèmes intensifs étaient donc économiquement viables ! Cela va changer si l'on touche à leur porte feuille avec une baisse du prix des céréales», précise P. Saulas.

Marie-Line Leroux, Adeas-Civam

1. Débat «Les 3 E sur le plat : comment marier Economique, Ethique et Environnement ?» proposé à des BTS agricoles le 8 février.

RECHERCHE

La chimie verte au secours des biocarburants

Selon l'Inra, la valorisation de la plante entière pourrait assurer la rentabilité économique et écologique des cultures industrielles.

L'avenir de l'agriculture serait-il non alimentaire ? Les filières végétales du salon de l'agriculture le montre à voir : du blé pour la chaudière, des betteraves dans le réservoir et du maïs en sacs plastiques. Outre cet affichage d'une industrie agricole en mal de nouveaux débouchés lucratifs, les perspectives sont plus complexes. Suite au colloque de l'Institut national de la recherche agronomique (Inra) sur la chimie verte, un premier mythe tombe. Les biocarburants issus des principales cultures industrielles (blé, betterave et colza) présente un intérêt énergétique discutable. Leur bilan énergétique est trop faible pour représenter une réelle alternative : les quantités de biocarburants envisagés à l'horizon 2010 permettraient de réaliser des économies de pétroles de seulement 1,5 millions de tonne équivalent pétrole (Mtep) face au 92,8 Mtep consommé en 2004. Par ailleurs, ils ne sont pas rentables face au pétrole sauf si celui-ci venait à dépasser les 70\$ le baril. Enfin, les importantes surfaces nécessaires entrent en concurrence avec les productions alimentaires. La couverture des besoins en carburant nécessiterait la quasi-totalité de la surface agricole française.

Du sous-produit au co-produit

Pour l'Inra, un début de solution réside dans la valorisation de la plante entière. Les végétaux présentent en effet une palette de molécules et de tissus qui peuvent intéresser l'industrie. Leur exploitation améliore le bilan énergétique de la culture et augmente son efficacité par unité de surface. Le colza, par exemple, cumule les applications : l'huile peut être utilisée pour des produits lipidiques industriels (tensioactifs, détergents, lubrifiants) ou comme carburant (huile brute ou diester), la moelle des tiges permettra de faire un produit comparable au polystyrène et à

l'échelle de la molécule, le glycérol, sous produits de la production d'huile, peut être utilisé dans la pharmacopée et la cosmétique. L'Inra de Toulouse travaille à élargir les applications de ce produit encore largement excédentaire : le glycérol pourrait contribuer à la fabrication de solvants, tensioactifs... La paille, co-produit du grain de blé destiné à la production d'éthanol (ou d'aliment !) a également des valorisations diverses, notamment dans les biomatériaux. Cependant, Jean-Claude Sourie, économiste de l'Inra Versailles-Grignon, rappelle que les pailles sont aujourd'hui utilisées à 70 % par les agriculteurs pour les litières, voire comme fourrage en cas de sécheresse !

De nouvelles molécules pour la chimie, des bioplastiques et autres biomatériaux, les débouchés sont donc pléthores. Avec un argument écologique notoire par rapport à la pétrochimie puisque ces produits sont biodégradables et renouvelables. Néanmoins, leur coût de fabrication doit encore être amélioré pour séduire l'industrie. Outre l'aval, les semenciers s'intéressent à ces nouvelles filières : la sélection variétale des semences s'oriente notamment vers la mise au point des graines à haute teneur en huile.

Biocarburants de deuxième génération

A l'échéance 2015-2020, l'Inra envisage également l'arrivée de biocarburants de deuxième génération, basés sur la lignocellulose et non les sucres. Pailles, cultures pérennes classique



(luzerne, fétuque) ou nouvelles (dont le prometteur miscanthus), forêts, tout y passe. Cet élargissement des ressources de matière première assure un meilleur approvisionnement. La disponibilité de plantes pluriannuelles plus rustiques présente également différents atouts. Leur culture nécessite moins d'intrants fossiles, elle est donc moins polluante et possède un meilleur bilan énergétique. Ces plantes concernent également des surfaces moins intéressantes du point de vue agronomique et joue donc un rôle dans l'aménagement du territoire. Un frein technologique réside néanmoins dans la transformation de la lignocellulose qui coûte encore très cher : elle s'élève à la moitié du prix de revient de l'éthanol produit ! Marcel Asther, microbiologiste de l'Inra de Marseille, travaille sur une hydrolyse par des champignons, technique prometteuse selon lui.

M. R.

Sources : Colloque "Chimie verte : questions à la recherche", 28 février, Salon de l'agriculture, Paris. La lettre de l'Inra n°12, octobre 2005. Voir aussi les fiches disponibles sur www.inra.fr/presse

De France et de Navarre

Selon les magasins Biocoop, la section bio de la Commission nationale des labels et de la certification mentionne 234 cas de contamination de champs de maïs ou de soja par des OGM en France en 2004, alors qu'aucun hectare de soja n'a été cultivé. Par ailleurs, un rapport de Greenpeace et des Amis de la terre mentionne plusieurs contaminations de cultures biologiques de maïs en Espagne (le maïs OGM est autorisé depuis 1998). Des agriculteurs bio ont perdu leur label, ce qui a entraîné l'abandon de la production biologique par presque tous les agriculteurs bio de Navarre. Les agriculteurs bio espagnols sont les seuls à mener ces contrôles dont ils supportent les coûts ; ils ne reçoivent aucune indemnisation en cas de déclassement de leur production.

Contamination chronique

Une étude de l'Afssa sur les troubles des abeilles montre une contamination chronique des colonies par les pesticides. En 2003, sur 73 échantillons de pollen analysés, 88 % contenaient des résidus de pesticides.

(Agra presse hebdo, 27/02/06)

Vie éco'tidienne

Selon l'Ifen, certaines pratiques environnementales s'installent de plus en plus dans la vie quotidienne des Français. Trois ménages sur quatre affirment trier régulièrement leurs déchets. L'arrêt systématique de la veille de la télévision (69 %) ou l'apport d'un sac pour faire ses courses (63 %) sont répandus, ainsi que l'attention à la consommation d'électricité (84 %) et d'eau (77 %) et la prise en compte de la consommation d'énergie lors de l'achat d'un appareil électroménager (59 %).

«Jeunes et ruralités»

Résultat d'une coopération transnationale mise en place dans le cadre du programme européen Leader+ pour le développement rural, les rencontres «Jeunes et ruralités» souhaitent rassembler des jeunes (et des professionnels du secteur jeunesse) issus de toute l'Europe rurale. Elles auront lieu dans le Beau Canton, en Belgique wallonne, les 29, 30 et 31 juillet 2006.

Informations sur www.rural-youth.org.

INTERNATIONAL

La guerre du vin n'aura pas lieu ?

Dans un contexte viticole très tendu, l'accord sur la commercialisation du vin entre l'Union européenne et les États-Unis, voté dans l'urgence en décembre, n'arrange rien.

La crise que connaît la viticulture française est sans doute la plus grave depuis 1907. Surproduction, baisse de la consommation, arrivée massive des vins du «nouveau monde», prolifération des AOC¹, les raisons invoquées sont autant conjoncturelles que structurelles. C'est dans ce contexte très difficile que les ministres de l'Agriculture de l'Union européenne ont signé avec les États-Unis, le 20 décembre 2005, un accord sur le vin en négociation depuis 20 ans. En l'absence de cet accord bilatéral, les États-Unis menaçaient d'imposer aux vins européens un nouveau système de certification qui aurait bloqué, à des fins de contrôle et d'analyse, la totalité des exportations de vin du millésime 2005. L'accord prévoit l'abandon progressif par les États-Unis de 17 appellations semi-génériques, jugées usurpées, telles que «Champagne», «Chablis» ou encore «Sauternes», utilisées pour des vins américains. Or les règles de l'OMC permettent toujours cette utilisation d'appellations protégées, dans la mesure où elles ont été enregistrées aux États-Unis il y a longtemps...

Qu'importe le nom, pourvu qu'on ait les liasses

En échange, l'Union européenne accepte l'importation de vins américains produits selon des pratiques œnologiques, pourtant «reconnues non conformes à la réglementation européenne» selon un rapport d'information parlementaire : ajout

d'eau, de sucre, d'arômes de fruits, de copeaux de bois ou de résines échangeuses d'ions pour les plus connues. L'UE accepte ainsi l'introduction massive sur son territoire «d'un produit industrialisé fabriqué dans le cadre d'exploitations très éloignées de celles de type familial, assises sur des territoires spécifiques, caractéristiques de l'Europe» conclut le rapport.

Si cet accord satisfait les négociants et le ministre de l'Agriculture pour qui «bien qu'imparfait [il] évite une procédure contentieuse devant l'OMC²», il n'a vraisemblablement pas convaincu au delà. Un rapport d'information de la Délégation de l'Assemblée nationale pour l'Union européenne note la contradiction importante entre «ce que l'Europe autorise par cet accord sur le plan de ses échanges extérieurs et ce qu'elle ne permet pas sur le plan du marché intérieur du fait d'une OCM³ viti-vinicole très réglementée». Il aurait donc été nécessaire d'attendre la réforme de l'OCM viti-vinicole, attendu pour l'automne 2006.

Seul espoir pour les producteurs, un second volet de discussions est prévu dans l'accord. Il portera sur les indications géographiques, les noms d'origine, les mentions traditionnelles et l'étiquetage.

M.-S. R.

1. Appellation d'Origine Contrôlée

2. Organisation mondiale du commerce

3. Organisation commune des marchés

ÉCONOMIE SOCIALE

Un secteur associatif à deux têtes

Un décret du 13 février institue une Délégation interministérielle à l'innovation, à l'expérimentation sociale et à l'économie sociale, au sein du ministère de la Cohésion sociale, qui fait référence aux «secteurs associatifs, coopératifs et mutualistes». Un conseil supérieur de l'Économie sociale a par ailleurs été créé. Il s'agit d'un revirement complet du gouvernement sur la question de l'économie sociale. En effet, le 16 septembre 2005, Dominique de Villepin avait déclenché une tempête dans les instances de l'économie sociale et solidaire en annonçant la transformation de la Délégation interministérielle à l'innovation sociale et à l'économie sociale (Dies) en Délégation interministérielle à l'innovation et l'expérimentation sociales. Il supprimait du même coup toute référence institutionnelle à l'économie sociale, acquise depuis 24 ans. Dans la foulée, le Délégué interministériel en poste, Gérard Sarraçanie, était nommé directeur de la

toute nouvelle Direction à la vie associative du ministère de la Jeunesse et des Sports, emmenant avec lui une partie du personnel de la Dies.

Dès lors il apparaissait en filigrane la véritable intention du gouvernement : séparer la famille associative de celles de l'économie sociale (coopératives et mutuelles) et banaliser ces deux dernières dans le champ des entreprises classiques. Une mobilisation rapide, notamment à travers le Ceges¹ et les Cres², a conduit le cabinet du Premier Ministre à affirmer que la suppression de l'«économie sociale» était une erreur.

Il reste tout de même une épine dans le pied du monde associatif, «partagé» aujourd'hui entre deux ministères (Jeunesse et Sports et Cohésion sociale).

B. M.

1. Conseil des entreprises, employeurs et groupements de l'économie sociale

2. Chambre régionale de l'économie sociale (et solidaire)

En revue

Le Monde 25 février 2006



Selon une enquête basée sur 8 000 réponses, il arrive à 56,4 % des exploitants de regretter d'être agriculteur. Seuls 11,5 % d'entre eux pensent que leur travail est reconnu à sa juste valeur. «Les débats sur la pollution des rivières, l'usage de pesticides ou de farines animales, les montants exorbitants des subventions ont laissé des blessures profondes chez des agriculteurs, qui tiennent souvent à rappeler qu'ils ne sont pas maîtres du jeu. (...) Dans l'enquête, le mot qui résume le mieux l'attitude des Français face aux agriculteurs est, selon ces derniers, "incompréhension". (...) Les agriculteurs prônent donc logiquement (à 47 %) un meilleur dialogue avec la population. (...) Une étape semble déjà avoir été franchie : 63 % reconnaissent que la préservation de l'environnement n'a pas toujours été, pour eux, une priorité. (...) Les agriculteurs d'aujourd'hui aspirent à vivre comme les autres catégories professionnelles : 43,2 % voudraient améliorer leurs conditions de travail, dont 55 % chez les moins de 30 ans. Ils réclament des loisirs et des vacances, estimant, en moyenne, leur temps de travail hebdomadaire à près de 55 heures. (...) La condamnation des primes (90 % du revenu des agriculteurs en moyenne) fait consensus. Qu'ils en touchent beaucoup ou peu, les agriculteurs en veulent moins ou pas du tout : 72,3 % prônent une diminution des subventions accompagnée d'une hausse des prix, même si cela paraît peu réaliste. (...) Aujourd'hui, le modèle productiviste est dépassé, mais aucun autre n'a émergé.»

Pour le sociologue François Purseigle, les agriculteurs souffrent d'un triple malaise. «Économique, avec une chute des revenus qui entraîne la précarisation. Identitaire aussi, parce qu'il ne s'agit plus du malaise d'une majorité mais d'une minorité, et d'une minorité parmi d'autres. Enfin, il est social, parce qu'avec la chute démographique et l'individualisation du travail, les agriculteurs sont de plus en plus seuls. Ils parlent de

L'Âge de faire



Avec ses 16 pages A3 couleur, l'Âge de faire est «un journal papier national et mensuel, indépendant, ciblé tous publics, pour [qui veut] mettre à la disposition du plus grand nombre, les ressources que sont l'écologie, la citoyenneté et la solidarité». Face à «la désinformation très efficace pratiquée par les lobbies industriels et financiers au travers des grands médias qu'ils financent», ce nouveau mensuel entend «sortir l'information éco-citoyenne du cercle des convaincus !» Il veut ainsi «dire et montrer, en partenariat avec les associations et les acteurs de terrain, avec des mots simples, des reportages vivants, des échanges d'expériences, des incitations à créer, qu'il n'y a pas de fatalité et que choisir notre avenir reste possible».

En cohérence avec ses objectifs, le lancement de l'Âge de faire doit être assuré par un réseau de 4 000 personnes ou petites associations. Chacun de ces relais achète mensuellement 25 journaux pour 12,50 €, qu'il revend ensuite à 0,50 € l'exemplaire, «un petit prix pour être facile à vendre», avec «un tirage fort pour assurer l'équilibre financier sans publicité». L'objectif est de convaincre 100 000 lecteurs de s'abonner (8 € pour onze numéros), ce qui permettrait l'embauche de cinq professionnels.

Ce «projet associatif, à but non lucratif, capital humain et responsabilité partagée» est soutenu par des personnalités telles que Jean Pierre Berlan (Inra), Albert Jacquard, Jean-Marie Pelt, Jean-Claude Pierre (Cohérence) ou encore Pierre Rabhi.

L'Âge de Faire - La Treille - 04290 Salignac - tél. 04 92 61 24 97 - fax : 04 92 61 16 11 - site Internet www.lagedefaire.org.

communiquer avec la société mais ne se parlent plus entre eux. Focalisée autour des problèmes économiques et politiques, la profession n'a pas eu une approche globale du malaise. (...) Alors que leur diversité est une force, les agriculteurs restent obsédés par l'unité paysanne. (...) Ce n'est qu'en acceptant les individualités qui se font jour que cette profession saura construire un véritable projet collectif.»

Le Monde n° 19 001 - site Internet : www.lemonde.fr - 1,20 €.

La Recherche mars 2006



Après avoir déroulé pendant quatre pages la liste des épineux problèmes méthodologiques que pose l'étude de la coexistence entre productions OGM et conventionnelles, Antoine Messéan, ingénieur agronome à l'Inra, s'interroge : «ne procède-t-on pas à l'envers ? Aujourd'hui, une innovation est pro-

posée, et on essaie d'en définir les impacts, ainsi que les modalités de gestion qui en découlent. Dans ce cadre, la coexistence peut apparaître comme une porte de sortie, pour ne fâcher personne. Il serait plus logique de définir d'abord un cahier des charges partagé sur le projet agricole : veut-on par exemple une autosuffisance globale, ou un aménagement concerté de tous les espaces agricoles et non agricoles ? Et de se poser ensuite la question des innovations permettant de soutenir ce projet.»

La Recherche n° 395 - service Abonnements - BP 604 - 60732 Sainte-Geneviève cedex - site Internet : www.larecherche.fr - 5,90 € - abonnement un an (onze numéros, dont quatre spéciaux) : 52,60 €.

Nature & Progrès février-mars 2006

Dans le dossier qu'elle consacre aux «choix qui orientent notre avenir» en matière de sciences, «la revue de la bio» invite à «rompre avec la vision "pasteurienne"». Le psychologue Éric Ancelet estime en effet que Louis Pasteur s'est fourvoyé en initiant «la pollution vaccinale» parce qu'il considérait le microbe comme un ennemi intérieur. «Si les microbes outrepassent leurs fonctions régulatrices



et deviennent pathogènes, c'est que l'immunité est déficiente. La cause de cette déficience peut être la malnutrition, le stress lié à l'instabilité sociale, à l'insécurité existentielle et affective, à l'anxiété chronique, ou encore la conséquence d'une altération précoce comme celle induite par la survaccination infantile.» Dénonçant eux aussi le «mythe» des vaccins, les docteurs Alain Rose-Rosette et Marc Vercoutere doutent que cette tentative de protection soit «crédible» face à la grippe aviaire.

Nature & Progrès n° 56 - 68, boulevard Gambetta 30700 Uzès - site Internet : www.natureet-progres.org - 6 € - abonnement un an (cinq numéros) : 26 €.

Village Magazine mars-avril 2006



En décembre 2004, la revue Silence posait la question : «Vivre à la campagne sans voiture ?» (TRI 276) Aujourd'hui, le bimestriel qui propose de «construire sa vie à la campagne» fait sauter le point d'interrogation. Exemples à l'appui, Stéphane Perraud montre en effet qu'«un certain nombre de personnes choisissent de vivre en milieu rural en n'utilisant pas ou très peu la voiture.» Pour Julie et Thimothée, se passer de voiture permet notamment de faire «de substantielles économies». Le boulanger Didier Genetier veut être cohérent en livrant son pain bio à vélo. Suite à la marche pour la décroissance qu'il a réalisée en 2005, François Schneider défend rien moins qu'un «projet de réseau d'écovillages où vélos et animaux pourraient remplacer la voiture». Toujours sans point d'interrogation, Village Magazine se prend à rêver : «et si la vraie campagne était une campagne sans voiture...»

Village n° 79 - l'Acteur rural - BP 1 - 61100 La Carneille - 4,30 € - abonnement un an (six numéros) : 24,50 €.



Transrural Initiatives, revue bimensuelle d'information agricole et rurale publiée par l'Agence de diffusion et d'information rurales (Adir) Association d'édition de l'AFIP et de la Fncivam

Directeur de publication : Jean-François Dugourd - Responsable de rédaction : Magali Reinert - Rédaction : Aurore Abibon (AFIP), Alain Chanard (AFIP), Luc Deville, Olivier Dulucq (Unadel), Samuel Feret (CIVAM), Thierry Gallerand (AFIP), Christine Goguel (AFIP), Jean-Yves Griot (CIVAM), Samuel Jaulmes (Celavar), Gaël Louesdon (AFIP), Bernard Merand (AFIP), Claire Millet, Marie-Suzanne Rangheard (CIVAM), Christophe Tréhet (ADIR), Catherine le Rohellec (CIVAM), Julien Taunay, Johanne Villegas (AFIP).

Photocomposition et impression : Imprimerie 34, Toulouse

Administration / Rédaction : 2, rue Paul Escudier - 75009 Paris 01 48 74 52 88 - Site internet : <http://www.transrural-initiatives.org> - Mail : transrural@globenet.org

Reproduction autorisée sous réserve de mentionner la source - n° CPPAP : 0610 G86792 - ISSN : 1165-6156 - Dépôt légal : mars 2006.

Lecture

La chimie verte

coordonné par Paul Colonna



Sous la direction d'un directeur de recherches à l'Institut national de la recherche agronomique (Inra), 54 spécialistes font un point détaillé sur «les matières premières renouvelables obtenues à partir de cultures de végétaux» et sur «la biodégradabilité des molécules et des objets créés industriellement». On voit ainsi que la «chimie verte» ne vise pas qu'à

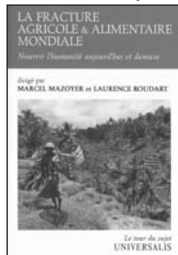
économiser les énergies fossiles (grâce aux biocarburants) mais peut également permettre de réduire l'usage de substances dangereuses pour la santé et l'environnement. Lin, peuplier, caoutchouc ou colza : les végétaux évoqués sont aussi divers que les procédés décrits (sucrochimie, lipochimie...) et les utilisations inventoriées (biodiesel, solvants organiques...). Si certains textes semblent réservés à un public ciblé (ceux qu'intéressent par exemple les «propriétés tensioactives et détergentes de biopolymères amphiphiles»), d'autres ont une portée nettement plus large («rôle de l'agriculture et des forêts dans l'effet de serre», «analyse économique des filières biocarburants»...)

Éditions Tec & Doc- Lavoisier - janvier 2006 - 532 pages - 120 €.

La fracture agricole & alimentaire mondiale

Nourrir l'humanité aujourd'hui et demain

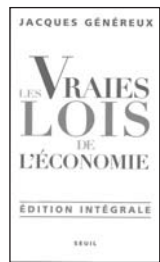
sous la direction de Marcel Mazoyer et Laurence Roudart



Dérivé d'une célèbre encyclopédie, ce petit ouvrage fait effectivement «le tour du sujet» à propos d'une question de première importance. Partant du constat d'un développement agricole inégal et d'une trop fréquente sous-alimentation paysanne, il décrit notamment les causes des famines, s'interroge

sur l'utilité de l'aide alimentaire, propose une brève histoire des agricultures du monde, questionne les politiques agricoles européenne et états-uniennes...

Éditions Encyclopædia Universalis - collection Le tour du sujet - janvier 2006 - 194 pages - 15 €.



Les vraies lois de l'économie

Jacques Généreux Clarté des idées et vrai talent de vulgarisateur : les raisons du succès des ouvrages de Jacques Généreux sont aisément identifiables... et le distinguent des productions de bien de ses collègues

Paysans malgré tout !

Pierre Mahey

«Le devenir des paysans sur l'ensemble de la planète interroge le processus moderne de séparation radicale entre l'universel, tel qu'il est conçu par le monde occidental, et le particulier, tel qu'il est vécu par tous ceux qui aspirent à des modes de vie différents.» Après avoir rappelé que pour le sociologue Henri Mendras, «la caractéristique des sociétés paysannes est de jouir d'une



autonomie relative au sein de la société qui les englobe», l'agronome et sociologue Estelle Deléage estime ainsi que la transformation des paysans en entrepreneurs est un des aspects du processus d'uniformisation que déroule la mondialisation.

L'historienne Nathalie Jas explique que ce recul de l'autonomie et de la diversité trouve une de ses sources au XIX^e siècle, quand les chimistes ont lancé «une entreprise de conquête» qui leur a notamment permis d'annexer l'agriculture. L'imposition d'une nouvelle approche et de techniques gourmandes en engrais industriels supposait de «déqualifier le paysan» avant de pouvoir «introniser l'agronome». La «masse» des paysans est alors «présentée comme inculte et incapable, inconsciente -même vis-à-vis de ses propres intérêts». Nathalie Jas note que la «promotion du "progrès" agricole» tel que l'entendent les grands fabricants d'engrais sera en particulier assurée par les syndicats. Dans les cinq années qui suivent leur légalisation, en 1884, ils sont 587 à être créés, parfois par des agronomes, et une de leurs fonctions importantes est l'achat d'engrais pour le compte de leurs adhérents. L'État appuiera activement la mise en place de ce système d'encadrement des agriculteurs et de standardisation des productions.

Jean-Pierre Berlan, de l'Inra de Montpellier, pense que notre société industrielle reste «en guerre contre ce vivant divers, changeant et gratuit». L'histoire qu'il relate de «la mystifica-

tion scientifique des "variétés hybrides" de maïs» trouve un prolongement dans les «soi-disant OGM», lesquels sont en réalité des «chimères génétiques (des assemblages de gènes provenant d'ordres, de règnes, d'espèces différents)». Ayant «des décennies d'avance sur les connaissances scientifiques», les techniques qui permettent de les bricoler ne sont

pas seulement dangereuses en termes d'environnement : elles risquent aussi d'étouffer la créativité agronomique et agroécologique consistant à faire faire gratuitement (Horresco referens !) par la nature ce que les intrants industriels font [...] à coûts économiques, énergétiques, environnementaux et de santé publique exponentiellement croissants».

Face à cette menace d'«élimination de toutes les "hétérogénéités" par le déracinement, l'humiliation», le socio-anthropologue Yves Dupont salue le milliard de paysans qui «s'attachent aujourd'hui [...] à préserver le monde. N'ayant pas rompu le fil de la tradition tout en n'en demeurant pas prisonniers, ces hommes sont d'étonnants voyageurs». L'agronome Marc Dufumier l'illustre en donnant quelques exemples de la «créativité paysanne dans le tiers monde».

Dans un registre plus prospectif, l'agronome Catherine Darrot et l'économiste Christian Mouchet pointent les enjeux concrets des choix qui s'imposent un peu partout dans le monde en s'appuyant sur une situation précise : «la paysannerie polonaise peut-elle être moderne et durable ?» Mais, comme dans le reste de ce riche dossier, cette question apparemment particulière ouvre des pistes de réflexion qui sont loin de se limiter à la seule sphère agricole.

A. C.

Revue Écologie & Politique n° 31 - éditions Syllepse - 69, rue des Rigoles 75020 Paris - 2^e semestre 2005 - 188 pages - 18 € - abonnement un an (deux numéros) : 30 €.

économistes ! Sa critique incisive du néolibéralisme y gagne en efficacité, sans pour autant céder à la facilité : ce professeur à Sciences Po reste toujours soucieux de la solidité de ses démonstrations.

Éditions du Seuil - octobre 2005 - 364 pages - 18 €.

Le pré-verger

pour une agriculture durable

Frédéric Coulon, Philippe Pointereau et Isabelle Meiffren «Mariage de l'arbre fruitier de plein vent et de la prairie», le pré-verger ne concerne pas que de vieux pommiers à cidre normands ou quelques mirabelliers résiduels en Lorraine. Sa pertinence



agronomique et la qualité des paysages qu'il permet de créer lui assurent au contraire un bel avenir un peu partout en France. Les particuliers et les collectivités qui souhaitent contribuer à son renouveau trouveront toutes les réponses aux questions techniques qu'ils se posent pour planter et entretenir les arbres, conduire le pâturage ou encore récolter, transformer et commercialiser les fruits.

Éditions Solagro - 75, voie du Toec 31076 Toulouse cedex 3 - site Internet : www.solagro.org - 3^e trimestre 2005 - 186 pages - 28 € (franco de port).

Abonnement

Nom : Prénom :

Adresse :

Code postal : Commune :

Profession :

Je m'abonne seul à Transrural Initiatives (pour un an, 24 numéros)

Individu : 44 € - Etudiant, chômeur : 35 € - Institutions : 72 € - Soutien : 100 €

Je m'abonne en groupe et souscris abonnements.

La revue est expédiée à chaque personne dont la liste des adresses est jointe. Au terme de l'abonnement, je recevrai une lettre de relance pour tout le groupe.

Je désire découvrir la revue et je m'abonne pendant 3 mois pour 15 € (6 numéros).

Je verse la somme de Euros à l'ordre de l'ADIR, 2 rue Paul Escudier - 75009 Paris.

Je désire une facture.

4 à 10 abonnements 35 € l'unité + de 10 abonnements 30 € l'unité