

Transrural initiatives

n°434 / mars 2014 / 9 euros

- LA DÉMOCRATIE COMMUNALE CONTRE LA MONTÉE DU FN
- DU RIFI CHEZ LES APIS
- L'AGRICULTURE : UNE AFFAIRE D'ÉTAT



Dossier

***Transrural*, une revue participative
en-quête de lectorat !**

Transrural initiatives

revue mensuelle d'information agricole et rurale publiée par l'Agence de diffusion et d'information rurales (Adir), association d'édition de l'AFip, de la FNCivam, du MRJC et de la CNFR.



L'Association de formation et d'information pour le développement d'initiatives rurales (Afip) est un réseau associatif composé de sept structures réparties sur le territoire national. De la médiation au développement d'activités, l'afip est un acteur du milieu rural ayant une approche territoriale en portant et militant pour les valeurs du développement durable notamment sur le pilier social.



Le réseau des Centres d'initiatives pour valoriser l'agriculture et le milieu rural (Civam), ce sont plus de 200 associations qui défendent depuis plus d'un demi siècle des enjeux tels que la préservation de l'environnement, l'offre d'aliments de qualité, l'élaboration d'un autre modèle énergétique, la promotion d'une agriculture durable, le maintien d'un monde rural facteur de cohésion sociale.



Lieu de rencontres, d'échanges et vecteur d'intégration socio-économique, le Mouvement rural de jeunesse chrétienne (MRJC), propose aux jeunes de treize à trente ans vivant à la campagne ou qui l'envisent, de s'engager avec d'autres pour l'amélioration de la qualité de vie, de leur environnement et de la société qui les entoure par l'action, la réflexion, la recherche de sens et la formation.



La Confédération nationale des Foyers ruraux (CNFR) fédère des associations qui se reconnaissent dans les valeurs de l'éducation populaire et qui contribuent à ce que les territoires ruraux restent des espaces de vie et de solidarité, promeuvent le fait associatif et contribuent à l'émancipation des individus, tout en luttant contre la fracture sociale et l'isolement des individus.

Directrice de publication : Isabelle Barnier - **Équipe de rédaction permanente :** Hélène Bustos et Mickaël Correia - **Ont participé à ce numéro :** Anne Benetos, Fabienne Bois, Michel Carré, Gilbert Godet, Marie Herrault, Emmanuelle Malnoë, Ludovic Mamdy, Chloé Marie, Pierrick Monnet, Mariam Nouvel, Mathieu Salvi, Victoria Selwyn, Alexiane Spanu, Aude Torchy.

Notes de lecture et revue de presse : Alain Chanard



Impression : Evoluprint, Bruguère
Administration / Rédaction :
7bis, rue Riquet - 75019 Paris
Tél. 01 48 74 52 88

Site internet : www.transrural-initiatives.org

Mail : transrural@globenet.org

CRÉDIT PHOTO DE LA COUVERTURE :
Ioilvz/FlickrR

Reproduction autorisée sous réserve de demande
— n°CPPAP : 0615G86792 — ISSN : 1165-6166 —
Dépôt légal : Mars 2014.

vivre ensemble

Municipales 2014

- 4 La démocratie communale contre la montée du FN



Agriculture

- 5 Être conciliateur au Tribunal de grande instance

Société

- 7 Partager l'espace pour renouveler le travail

Technologie

- 8 Quand l'ombre des drones plane sur l'agriculture

ménager les ressources

Société

- 10 Remettre l'alimentation au cœur de l'espace public

Agriculture

- 12 Du riffi chez les apis

Photographie de quatrième de couverture

Affiche détournée et réalisée par la Scop Imprimerie 34 à l'occasion des 20 ans de *Transrural initiatives*, organisés les 22 et 23 mars 2013 à Lezay en Poitou-Charentes.



un autre développement

Économie

- 14 L'ESS s'organise en pôle

Initiative

- 15 Un repaire de livres et de vie
16 Du tango argentin chez les Mélusins

Politique

- 18 L'agriculture : une affaire d'État

Agriculture

- 20 « Décliner un nouveau type de relation entre éleveurs et vétérinaires »

(Ré)abonnez-vous à *Transrural initiatives*
sur la boutique en ligne de la revue

découvrir

21 En revues

22 Au fil des lectures



I à IX DOSSIER CENTRAL

Transrural, une revue participative en-quête de lectorat !

Il y a un an, vous répondiez à une enquête lecteurs destinée à mieux vous connaître et à recueillir vos remarques et critiques. La volonté de vous faire un retour sur ces résultats et sur les questions qu'ils ont soulevées nous amène aujourd'hui à ce dossier qui prend le temps d'expliquer pourquoi et comment nous fonctionnons, de débattre des interrogations et des contradictions qui nous animent et de (ré)affirmer que le lecteur a une place à part entière dans le projet de la revue.



TURDE/FLICKR

Incarnations

Le 26 mars, lors de son dernier Conseil des ministres, Jean-Marc Ayrault présentait le décret relatif à la création du Commissariat général à l'égalité des territoires (CGET). Envisagé dès septembre 2012 avec la mise en place d'une commission dédiée, cette nouvelle entité regroupera la Délégation interministérielle à l'aménagement du territoire et à l'attractivité régionale (Datar), le secrétariat général du Comité interministériel des villes et l'Agence nationale pour la cohésion sociale et l'égalité des chances. Sa création marque une avancée dans l'incarnation de l'action du ministère du Logement et de l'Égalité des territoires auquel les parlementaires ont souvent reproché depuis sa création de plus se préoccuper de logement que d'égalité des territoires.

La coquille CGET doit désormais être habilement et courageusement remplie de manière à effectivement « rompre avec une approche sectorielle des politiques publiques pour privilégier une réflexion transversale ». A n'en pas douter, le ministère, toujours existant après remaniement, pourra pour cela s'appuyer sur le foisonnant rapport *Vers l'égalité des territoires* coordonné par l'économiste Éloi Laurent (www.verslegalite.territoires.gouv.fr). Début janvier, au Sénat, l'ancienne ministre Cécile Duflot, avait défini ce Commissariat « non pas comme un outil de planification mais comme (une) charnière des relations entre l'État et les collectivités territoriales, garant de la continuité territoriale, catalyseur des initiatives locales, dans une logique ascendante ». Dans cet esprit, le CGET viserait à conférer toute sa place à une participation citoyenne renouvelée, le gouvernement estimant que « la décentralisation et la modernisation de l'État ne (pourront) se faire sans une réflexion visant à redonner la parole à la société civile ». Cette idée, le regretté Michel Dinet, militant du développement local et président du Conseil général de Meurthe-et-Moselle entre bien d'autres choses, décédé samedi 29 mars dans un accident de la route, la partageait et, mieux, l'incarrait.

HÉLÈNE BUSTOS, RESPONSABLE DE LA RÉDACTION

municipales

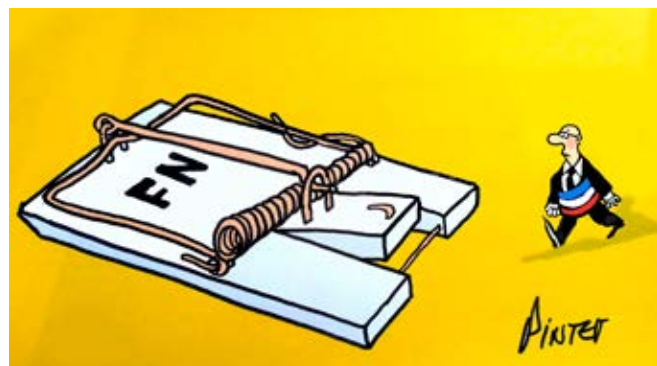
La démocratie communale contre la montée du FN



Les dernières Municipales auront rappelé que l'éloignement des lieux de décision et le recul de la démocratie communale font le jeu du Front national.

Le 6 février 1992 était votée la loi créant les communautés de communes et les communautés de villes. Vingt-deux ans plus tard, l'émergence de gigantesques structures a provoqué une concentration des pouvoirs dans quelques pôles. Que l'on songe au développement de la métropole lyonnaise qui aura en 2015 les compétences d'un dé-

ces mêmes électeurs se sentent abandonnés par l'État. Un abandon également matérialisé par la division de moitié de la dotation de fonctionnement aux communes rurales en 2011 et par la suppression de plusieurs services des directions départementales des territoires (urbanisme, conseil forestier, gestion de l'eau...).



Les idées simplistes du FN ne peuvent être déconstruites que quand elles sont confrontées à la réalité, quand les citoyens sont en contact, les mettent en débat et pointent leurs contradictions

partement ou au regroupement forcé de communes dans des intercommunalités, jamais les petites communes rurales et leurs habitants n'auront vu autant s'éloigner les lieux de décisions qui impactent leur territoire¹.

ABANDON ET SENTIMENT D'IMPUISSANCE

Avec la réforme électorale de 2013 (cf. *TR* n°432) rendant obligatoire la déclaration de candidature, 85 communes rurales se sont retrouvées sans candidat, d'autres avec des listes partielles et, dans les communes de moins de 1 000 habitants, les électeurs n'avaient plus la possibilité de suggérer des élus non-candidats *via* le panachage. Face au regroupement ou à la disparition de certains services publics (école, La Poste...) et privés (commerces...),

Chez les citoyens et chez certains élus, ce sentiment d'abandon provoque celui d'impuissance. Impuissance à résister, à trouver des prises pour s'organiser autrement, à trouver des gens pour envisager collectivement autre chose. Ce sentiment est aussi alimenté par des discours de mépris envers les « petits engagements locaux » : combien de fois n'a-t-on pas entendu railler le comité des fêtes, la petite association culturelle, le club de foot ? Ces rares lieux où le lien social s'entretient sont aussi des lieux politiques d'où émergent de futurs citoyens investis électoralement. Ce sont, entre autres, dans ces lieux que se fait l'apprentissage de la prise de décision collective et de la nécessité de la participation de tous au fonctionnement démocratique.

DIMINUTION DE LA COHÉSION ET DIFFUSION DES IDÉES FRONTISTES

Quand l'éducateur a du mal à trouver onze jeunes pour faire une équipe de foot, quand le bénévole peste contre ceux qui ne s'investissent pas dans le village et que ceux qui attendent des propositions pestent contre ceux qui n'en font plus, comment réagir, quand, en plus, le maire vous dit qu'il ne peut rien, que le député vous dit que 80% des lois françaises sont des mises en conformité avec des décisions européennes ? L'éloignement physique des lieux de pouvoir et la disparition d'associations et d'événements locaux séparent les gens les uns des autres, brisent les lieux de rencontre et de mixité sociale et offrent un terreau favorable à la diffusion des idées du Front national (FN)². Ces idées simplistes, faites de « bon sens », ne peuvent justement être déconstruites que quand elles sont confrontées à la réalité, que quand les personnes sont en contact, les mettent en débat et pointent leurs contradic- ■■■

1 - Voir les travaux de Fabien Desage ou David Guéranger, notamment leur ouvrage *La politique confisquée. Sociologie des réformes et institutions intercommunales*, paru en 2011 aux Éditions du Croquant.

2 - Voir notamment les travaux réalisés entre 2006 et 2012 dans le cadre du projet : « Encadrement et sociabilités dans les mondes ruraux » - www2.dijon.inra.fr/cesaer/animation-scientifique/encadrement-et-sociabilite-dans-les-mondes-ruraux.

■■■ tions. Qui est allé dire à Steeve Briois, futur maire FN de Hénin-Beaumont dans le Pas-de-Calais, que l'expulsion des gens des logements sociaux n'avait aucun sens dans la mesure où la loi garantit le droit au logement ? Qui est allé lui dire que baisser les dépenses de la ville, comme il s'y engage, n'était pas compatible avec le renforcement de la police municipale, l'aménagement de nouveaux parcs, la création d'un pôle de santé, etc., comme il s'y engage ?

BRINDILLE DANS LA FORÊT ELECTORALE ET RECONQUÊTE D'UN POUVOIR D'AGIR

Mises en avant à de nombreuses reprises lors de la campagne (cf. encadré), les idées du FN n'ont pas été plébiscitées, malgré les résultats de ces Municipales (une douzaine de mairies et, à l'échelle du pays, quelque 1 400 conseillers municipaux)³. Le FN n'est pas un parti d'action locale, il ne possède que peu de militants (9 000 adhérents en 2009 selon le Journal Officiel et 22 000 à jour de cotisation lors de l'élection de Marine Le Pen à la pré-

FN, LA MENACE FANTÔME ?

Premier parti cité et invité chez BFM TV, quatorze fois en Une du *Monde* depuis septembre, objet de 56 articles sur *lemonde.fr* rien que le soir du 23 mars, le FN, « star » de ces Municipales, aura été au centre de toutes les attentions médiatiques. Pourtant, le parti d'extrême droite n'a validé que 563 listes sur plus de 36 000 communes et présenté à peine 20 000 candidats pour 400 000 postes éligibles (*Politis* du 13 mars).

Mais, quel média est allé voir ce qui se passait à Orange (ville frontiste depuis 1995 où l'on assiste à un « apartheid social » dénoncé dans le film *Mains brunes sur la ville*) ou, dans d'autres villes, comment se comportaient les élus d'opposition FN présentant un taux d'absentéisme record dès la première année de mandat ? Il existe des milliers d'exemples de la fumisterie frontiste, un dans l'Ain : le FN n'est pas arrivé à monter une liste à Oyonnax, ville de 23 000 habitants où le parti d'extrême-droite fait près de 19 % au premier tour des dernières Présidentielles. Une question reste : à qui profite la mise en scène de la montée du FN ?

sidence du parti en janvier 2011 ; le parti revendique aujourd'hui 75 000 adhérents et sympathisants...) et sa logique est contradictoire. Comment dénoncer les élites qui prennent les mauvaises décisions et encourager les citoyens à monter des listes pour devenir ces élites ?

L'équation à résoudre en rural n'est-elle pas : comment recréer des lieux de rencontre, comment redynamiser la vie d'un village pour pouvoir contrebalancer un phénomène de

concentration des décisions politiques et économiques et ainsi redonner aux citoyens un pouvoir d'agir physiquement proche ? C'est en encourageant la démocratie communale, en soutenant le développement du sport pour tous au détriment du sport pour les meilleurs, en développant les associations et la création culturelle bénévole que le FN reculera, tant dans les idées que dans les urnes.

■ PIERRICK MONNET (MRJC)

3 - En comparaison, le Front de Gauche revendique plus de 200 mairies et 8 000 conseillers, l'UDI au moins 100 mairies.

agriculture

Être conciliateur au Tribunal de grande instance

Rencontre avec Gilbert Godet, conciliateur à l'amiable nommé dans la Marne et les Ardennes où il intervient depuis plus de vingt ans.

« Lorsque les agriculteurs rencontrent des problèmes économiques, ils ont à leur disposition des organismes spécialisés qui leur proposent plusieurs outils de gestion dont font partie les procédures judiciaires. Une des premières phases de ces procédures est celle de règlement amiable où le conciliateur intervient.

1 - Fédération départementale des syndicats d'exploitants agricoles, syndicat majoritaire.

En 1989, alors que je venais de terminer une étude dans le département de la Marne sur les agriculteurs en difficulté, mon employeur, la FDSEA¹, m'a proposé de travailler comme conseiller dans une association spécialisée dans les difficultés rencontrées par les agriculteurs. Ma mission était de faire de la conciliation amiable-amiable, plus spéciale-

ment dans le cadre de la procédure administrative. En septembre de la même année, le Tribunal de grande instance (TGI) de Châlons-en-Champagne m'a nommé conciliateur dans le cadre du règlement amiable judiciaire sur plusieurs dossiers ; n'étant pas juriste, ma surprise fut grande et, *a priori*, j'étais réticent. Cette nouvelle mission m'apparaissait ■■■

■■■ floue, considérable et demandant de multiples compétences. Les mots du président du TGI furent ceux-ci : *“ Vous savez, moi, je n’y connais rien en agriculture, ce qui n’est pas votre cas. Alors, avançons ensemble en essayant de voir comment on pourrait améliorer l’efficacité de votre mission en vue d’établir des plans d’apurements viables et avec l’accord de tous les créanciers. ”* Aujourd’hui, j’interviens comme conciliateur quand je suis nommé par les TGI de Châlons, Reims ou Charleville-Mézières, mais également lorsqu’un agriculteur me sollicite en dehors des procédures judiciaires, même si, malheureusement, peu le font en Champagne-Ardenne.

Lorsque j’interviens comme conciliateur nommé par le TGI ou qu’un agriculteur fait appel à moi, mon rôle est très large et très diversifié ; les agriculteurs qui entrent dans ces procédures de règlement amiable sont, soit désocialisés, soit en phase de désocialisation, la rupture avec le monde professionnel est souvent totale. Il me faut inverser leur façon de penser, leur redonner confiance en

En vingt ans de conciliation au TGI, j’ai indéniablement constaté une évolution de la perception par les agriculteurs de la procédure de règlement amiable. De plus en plus font la démarche d’aller eux-mêmes au tribunal et à la procédure administrative, même si la Mutualité sociale agricole reste, le plus souvent, à l’origine de l’ouverture des

blissent entre nous sont fortes et lorsque vous voyez l’agriculteur et son épouse retrouver une “ certaine raison de vivre ”, cela fait chaud au cœur. À côté de cela, c’est un métier où l’on ne se fait pas que des amis non plus... On se trouve entre le marteau et l’enclume ! Au début, certaines professions, comme les huissiers, les avocats ou les services

Les agriculteurs n’attendent pas de vous de la pitié mais de la reconnaissance sociale et de l’énergie pour réagir

procédures. Les autres organismes comme la FDSEA, le Crédit agricole, les coopératives, les centres de gestion ou encore les chambres d’agriculture, ont encore beaucoup de chemin à parcourir pour que leurs perceptions négatives des agriculteurs en difficulté évoluent. En effet, dans la Marne, ces derniers sont considérés par une majorité comme des gens ne sachant ni gérer, ni travailler. La pro-

de recouvrement, me regardaient de travers car je leur prenais leur boulot... Avec beaucoup de diplomatie et de respect on peut dire les choses et faire avancer les dossiers. J’ai aussi, avec le temps, instauré de très bons contacts avec les hommes et les femmes qui travaillent dans les services contentieux. Des liens professionnels se sont tissés, reposant sur le respect des individus et la confiance, socle indispensable à ce travail très particulier qui évolue sur le fil du rasoir psycho-socio-éconotechnico...

La plupart des situations de fragilité pourraient être détectées en amont des procédures judiciaires, mais comme le problème est tabou il n’est pas abordé ou analysé comme tel par les organismes agricoles avec l’agriculteur. Derrière ce vocable “ agriculteur en difficulté ”, “ fragilité économique et financière ”, il y a une remise en cause de tout un système qui va des hommes au concept technico-économique mis en place dans les années 1950. Tous les acteurs bien-pensants de l’agriculture vous diront pourtant qu’il faut agir aux premiers signes de difficultés... Il y a les discours, mais dans les faits nous sommes aux antipodes. »

■ GILBERT GODET (CONCILIATEUR, MÉDIATEUR ET FORMATEUR, CMD CONSEIL)

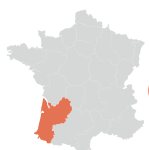
Lorsque j’interviens comme conciliateur, il me faut inverser la façon de penser des agriculteurs, leur redonner confiance en eux et rétablir les liens sociaux avec les organismes professionnels

eux, rétablir les liens sociaux avec les organismes professionnels, leur dire qu’ils existent en tant qu’individus à part entière. Je les considère comme des clients “ normaux ”, sans porter de jugement sur leur situation. À mes yeux, le plus important est de leur dire que je n’ai aucune solution à leur proposer mais que cette dernière, c’est eux qui la possèdent. Par contre, j’insiste sur le fait que je suis là pour les aider à y voir clair et à trouver la ou les pistes à étudier en vue de proposer un plan d’apurement amiable viable à leurs créanciers.

profession “ préfère ” les laisser partir vers les procédures au tribunal plutôt que de les accompagner dans la procédure administrative.

Même si la fonction de conciliateur n’est pas facile, avec le temps, j’ai appris à prendre de la distance et à rester positif. Il ne faut jamais s’apitoyer et tomber dans le misérabilisme. Les agriculteurs n’attendent pas de vous de la pitié mais de la reconnaissance sociale et de l’énergie pour réagir. Cette mission m’amène beaucoup de contentement car les relations qui s’éta-

Partager l'espace pour renouveler le travail



À l'origine plutôt développées en ville, des expériences de partage de lieu de travail voient le jour en milieu rural, à l'image d'Arrêt Minute à Pomerol, en Aquitaine.

Il y a quelques années, lorsque Lucile Aigron commence à travailler, elle effectue quotidiennement deux heures de route pour se rendre dans la communauté de communes qui l'emploie. Pour réduire ce temps de trajet, elle décide de s'installer comme graphiste indépendante en 2007 et de travailler depuis son domicile. Au bout d'un an où l'isolement professionnel a été difficile à vivre, elle s'engage dans une « colocation professionnelle » avec une amie à Libourne. L'augmentation du loyer quelques mois plus tard y met fin et l'oblige à trouver une autre solution. C'est là qu'a germé l'idée de trouver un lieu qu'elle partagerait, en milieu rural, près de son domicile. Elle parle autour d'elle de ce projet pendant plusieurs mois et réunit cinq autres professionnels avec qui démarrer. En 2009, ils créent l'association Arrêt Minute¹ et trouvent en 2010, grâce à un voisin, des locaux sur la commune de Pomerol, 800 habitants répartis dans treize lieux-dits. Le lieu de travail partagé et collaboratif, ou espace de *co-working*, Arrêt Minute ouvre ses portes. Aujourd'hui, Lucile Aigron partage des locaux professionnels avec une vingtaine d'autres personnes (consultants, graphistes, photographes...), partiellement ou à temps plein.

UNE PISTE DE DÉVELOPPEMENT

Pensé pour rompre l'isolement des entrepreneurs indépendants dont le nombre augmente dans différents domaines (informatique, consulting,

graphisme...), le concept repose sur le partage d'un espace de travail et l'échange de savoirs et de compétences. Le développement des nouvelles technologies de l'information et de la communication a fortement contribué à l'émergence des espaces de travail partagé.

Dans le cas d'Arrêt Minute, Lucile Aigron se souvient : « *Le soutien institutionnel a été très frileux au départ, il a fallu se débrouiller seul. On a fonctionné un an en autonomie et notre projet a été largement relayé par la presse et la télé locale car il était original.* » En 2011, le conseil régional s'intéresse à l'initiative dans le cadre de sa politique de développement du télétravail, envisagé comme une piste d'avenir en termes de développement durable et économique pour les territoires ruraux. « *Une aide de près de 90 000 euros reçue de la Région sur deux ans a été la bienvenue et a permis de lancer la coopéra-*

tive "Tiers lieux - travailler autrement en Aquitaine"² », explique Lucile Aigron. Cette coopérative entend participer au développement et à la structuration d'un réseau de « tiers-lieux » (ni le

Le conseil régional s'est intéressé à l'initiative, vue comme une piste de développement durable et économique

domicile, ni le bureau), de sensibiliser au télétravail et d'associer leurs utilisateurs de la conception à l'usage.

Les utilisateurs de l'Arrêt Minute de Pomerol sont parties prenantes de l'association et la gestion du lieu est assurée de manière bénévole. La vingtaine de *co-workers* travaillent à la pérennisation du modèle économique de l'association, notamment par la mise en place d'un catalogue de formation commun, autour du numérique entre autres. Pour Lucile Aigron, « *l'objectif dans les deux ans à venir est de faire de la pédagogie auprès des entreprises afin de promouvoir le télétravail pour permettre aux personnes qui le souhaitent de travailler plus près de leur domicile une à deux fois par semaine.* » Si le nombre de télétravailleurs est encore difficile à estimer en France, les chiffres variant en fonction des critères retenus, en 2012, environ 17% de la population active télétravailleraient, soit 4 millions de Français.

■ EMMANUELLE MALNOË



1 - www.arretminute.fr.

2 - www.tierslieux.net/le-collectif/le-projet.

3 - Source et ressources sur le télétravail : www.zevillage.net.

technologie

Quand l'ombre des drones plane sur l'agriculture

De plus en plus médiatisées, les nouvelles technologies agricoles bouleversent notre lien à l'environnement et nos rapports sociaux.

Il était la star du dernier Salon international de l'agriculture qui se déroulait du 22 février au 4 mars derniers. Sur un écran géant était projeté un champ fictif, du blé commençait à germer après une pluie virtuelle. Entrait alors en scène sur l'écran, celui que tout le monde attendait : un drone. Le public était invité à le diriger à l'aide d'une tablette tactile pour survoler le champ, le cartographier et estimer la biomasse végétale pixelisée. Le Salon de l'agriculture avait mis à l'honneur cette année les nouvelles technologies, garantes selon Jean-Luc Poulain, président du Salon, d'une « agriculture en mouvement », loin d'une « image d'Épinal ». L'obsession affichée des organisateurs du Salon ? Séduire les jeunes générations et montrer une agriculture tournée vers l'avenir pour démontrer que ce secteur « n'est pas du genre à regarder passer les trains. »

AGRICULTURE DE PRÉCISION

Drones, robots tracteurs, imprimantes 3D, applications pour smartphones étaient étalées devant le public pour témoigner des atouts environnementaux et économiques de ce que l'on nomme l'agriculture de précision. Cette « agriculture connectée » s'appuie sur l'utilisation des nouvelles technologies pour une analyse plus fine du milieu (afin, par exemple, de réaliser des apports précis et optimaux en intrants), réduire la pénibilité

Sur le stand de l'Odyssée végétale, le drone, considéré par ses promoteurs comme « l'allié de l'agriculteur », était la star.



MICHAËL CORREIA

du travail de l'agriculteur mais aussi l'aider dans des prises de décision liées au pilotage de l'exploitation. Le drone agricole présenté au Salon est le fer de lance de cette « agriculture 2.0 ». Estimation de la biomasse, mesure de l'état hydrique des sols et des cultures... Avec une précision jusqu'à mille fois plus grande qu'un satellite, les drones, grâce aux rayons infrarouges qu'ils captent et aux logiciels de traitement de l'information qu'ils contiennent, sont considérés par leurs promoteurs comme « les alliés de l'agriculteur »¹. Au Japon, les drones rencontrent même déjà un certain succès : 2 400 drones ont été vendus en quinze ans auprès des riziculteurs². Avec un coût moyen

de 30 000 euros, leur utilisation en France est pour l'instant limitée aux cultures à forte valeur ajoutée et nécessitant de grandes surfaces c'est-à-dire les cultures céréalières et les vignes.

FASCINATION ET DÉCONNEXION

La déferlante technologique, qui s'immisce de plus en plus dans notre quotidien, n'épargne pas le secteur agricole. Une déferlante d'autant plus importante que l'agriculture productive a toujours été indissociable du développement technologique. Rien d'étonnant donc à ce que les défenseurs de ce modèle voient dans ces innovations un nouveau « gisement de compétitivité » et la possibilité de

1 - Airinov (www.airinov.fr) et Parrot (www.parrot.com) étaient les deux sociétés conceptrices de drones présentes au Salon.

2 - Les Échos, 21 février 2014.

repousser les limites de la productivité et du rendement à l'hectare. Encore récemment, Jean-François Soussana, directeur scientifique Environnement à l'Inra soutenait même que « *l'agro-écologie n'est pas incompatible avec les technologies. Au contraire, elle nécessite de recourir de façon accrue [...] aux technologies modernes, par exemple l'utilisation d'un smartphone pour déterminer une maladie de la tomate.* »³

Les présentations et discours autour des nouvelles technologies en agriculture oscillent entre évidence de leur utilité (forcément synonyme de progrès), fascination et certitude de l'ascendance de l'homme sur l'outil technologique. Mais c'est oublier que les technologies modifient notre rapport à l'environnement et nos rapports sociaux. La distanciation qu'engendrent les technologies (« j'appuie sur un bouton et je modifie à distance mon environnement ») participe à amplifier la déconnexion entre l'homme et son environnement, un outil de plus en plus sophistiqué s'immiscant entre les deux. À l'heure de la nécessaire réconciliation entre agriculture et nature, les tracteurs autonomes téléguidés ou encore les étables totalement robotisées sont les exemples de cette agriculture où une parcelle ou un animal d'élevage tendent à n'être appréhendés qu'à travers des logiciels et des machines, comme de simples systèmes traversés par des flux d'informations diverses (hygrométrie, taux de nitrate, température, poids) que l'agriculteur doit évaluer, réguler, gérer selon des *process standards*.

VALEURS ET SACRALISATION

Si d'aucuns affirment que les nouvelles technologies sont « neutres » dans le sens où tout dépendrait de l'usage que l'on en fait, elles portent cependant en elles des valeurs intrinsèques d'efficacité, d'optimisation, de performance, de simplification. De même, le processus de création des technologies écarte en amont les agriculteurs et est orienté par des fonds de

recherche et développement soumis à des impératifs de rentabilité.

Enfin, la standardisation des pratiques agricoles qu'engendrent les technologies mais surtout le fait que les outils technologiques ne sont désormais plus appropriables, réparables, par l'agriculteur lui-même car trop complexes font que ce n'est plus l'homme qui modèle et adapte l'outil en fonction de ses besoins mais l'inverse.

Ce n'est plus l'homme qui modèle et adapte l'outil technologique en fonction de ses besoins mais l'inverse

Ces valeurs intrinsèques et l'ascendant de la machine sur l'homme participent à réduire toujours plus l'autonomie et les marges de manœuvre de l'agriculteur. Certains, comme la coopérative de construction de machines agricoles Adabio Autoconstruction (voir *TRI* n°426), conçoivent de façon collective de l'outillage par et pour tous les paysans. Leur but plus global est de « *se réapproprier la mémoire de la modernisation de l'agriculture, un bouleversement qui a promu (les agriculteurs) simples opérateurs d'un système technico-économique pensé pour eux, en amont, bien loin de leur terroir et de leurs réalités empiriques.* »⁴ Bien loin des drones et des robots autonomes agricoles, ce type de coopérative d'agriculteurs rencontre la pensée du sociologue et historien Jacques Ellul qui écrivait que « *ce n'est pas la technique qui nous asservit mais le sacré transféré à la technique* »⁵ ; les nouvelles technologies présentées au Salon ainsi que les discours associés frôlaient en effet une certaine sacralisation. Quant aux drones, une ombre au tableau persiste : la pluie les empêche de voler... de quoi les descendre de leur piédestal.

■ MICKAËL CORREIA (*TRANSRURAL*)

en bref

FORT DE CAFÉ

Après le suicide, en avril 2013, d'un ouvrier de l'usine Renault de Cléon, près de Rouen, la direction a fait appel à un cabinet d'études pour établir un plan de prévention des suicides auprès des 4 000 salariés. Face au personnel qui dénonce les pressions de la direction, le plan prévu initialement pour février consiste à « *favoriser les temps d'échanges entre les collaborateurs et la hiérarchie lors de petits déjeuners ou événements festifs* ». Entre temps, le 30 janvier dernier, un deuxième ouvrier s'est pendu sur le site. □

CHANTAGE

Suite à la manifestation contre le projet d'aéroport de Notre-Dames-Landes à Nantes le 22 février dernier, le président du Conseil régional des Pays-de-la-Loire, Jacques Auxiette, a envoyé un courrier aux associations environnementalistes et paysannes anti-aéroport de la région. Il leur a demandé « *une position claire concernant les événements de Nantes mais aussi l'ensemble des exactions, méfaits et occupation illégales sur la "ZAD"* », leur rappelant que « *[leur] organisation est bénéficiaire de nombreux fonds publics, notamment régionaux* ». □

LA RÉVOLUTION NE SERA PAS TÉLÉVISÉE

Pendant la campagne pour les Municipales, le Conseil supérieur de l'audiovisuel a calculé que sur France 2, entre le 10 février et le 14 mars, le FN a bénéficié de 22 % du temps d'antenne consacré aux partis politiques (43 % sur BFM TV), contre 1 % pour Europe Écologie-Les Verts (5 % sur BFM TV). Durant cette période, le Parti de Gauche n'est évoqué dans aucune des huit chaînes de télé étudiées. □

3 - *Libération*, 17 février 2014.

4 - www.adabio-autoconstruction.org.

5 - *Les nouveaux possédés* – Jacques Ellul – 1973.

SOCIÉTÉ

Remettre l'alimentation au cœur de l'espace public

Arrivée en France il y a deux ans, l'expérience des Incroyables Comestibles conquiert un nombre croissant de plates-bandes et remet en question la place de notre alimentation et son accessibilité.

Samedi 1^{er} mars 10h, une poignée de gens motivés se retrouve dans un centre social du XX^e arrondissement. L'objectif ? Planter des semis de légumes gratuits et en libre service pour lancer l'initiative Incroyables Comestibles dans cet arrondissement parisien. Le centre social La 20^{ème} chaise, situé rue des amandiers, a accepté de se prêter à l'expérimentation en laissant libre accès à sa cour.

Planteurs chevronnés ou amateurs curieux réunis à l'initiative de Transition Paris 20, un collectif informel dont l'objet central est la relocalisation de l'économie, et d'Incroyables Comestibles Paris, qui égrène les initiatives dans les arrondissements parisiens, s'affairent autour des pots. « Je suis venue à une journée d'information organisée par Transition Paris 20. Le projet m'a intéressée et je me suis dit que c'était l'occasion de me greffer enfin à une action collective », raconte Élodie. L'atelier semis peut démarrer. Les graines et les pots sont laissés à disposition des participants qui (ré)apprennent les principes de la plantation. Du chou de Chine, quelques graines de laitue, des poireaux vivaces et bien d'autres légumes et des plantes aromatiques sont plantés à disposition de tout le monde. L'objectif est que les habitants du quartier s'emparent de l'initiative. L'opération ne laisse d'ailleurs pas indifférents les passants et les usagers du centre social qui s'arrêtent pour s'informer sur l'atelier. Il faudra maintenant attendre que le projet

germe pour attirer de nouveaux participants et démultiplier progressivement les lieux de plantation dans les rues du XX^e...

UN MOUVEMENT QUI ESSAIME RAPIDEMENT

Cette expérience est loin d'être isolée ; l'initiative Incroyables Comestibles, *Incredible Edible* en anglais, débute en 2008 en Angleterre dans la petite ville de Todmorden durement touchée par la désindustrialisation et qui connaît un taux de chômage important, apprend-on dans différents articles sur le sujet. Dans ce contexte,

1 - www.youtube.com/watch?v=KGwrcVWl6bw.

et pour lutter contre une situation sociale difficile caractérisée par un recours accru aux banques alimentaires, Pam Warhurst, conseillère de développement local, et Mary Clear, anciennement agent communautaire, imaginent qu'en plantant des légumes dans la ville, accessibles à tous, il serait possible de remettre un peu de justice sociale et de recréer du lien. La première réunion publique qu'elles organisent sur le sujet réunit près de soixante personnes. L'initiative se démultiplie alors dans les rues de la petite ville. « Nous voulons être inclusifs, c'est un mouve- ■■■



Début mars, les Incroyables Comestibles investissent la cour du centre social La 20^{ème} chaise, dans le XX^e arrondissement de Paris.

■■■ *ment ouvert à tous* », témoigne Mary Clear dans le reportage consacré à l'initiative de Todmorden¹.

Il a fallu attendre 2012 pour que cette expérience traverse la Manche quand, François Rouillay, habitant de Colroy-la-Roche (Bas-Rhin) et conseiller en communication auprès des collectivités territoriales, fait des recherches sur l'insécurité alimentaire et découvre à cette occasion les Incroyables Comestibles. Il décide de se lancer dans l'aventure et le résultat ne se fait pas attendre, les pots de légumes prenant peu à peu place dans la ville. Devenu coordinateur d'Incroyables Comestibles France, il est aujourd'hui sollicité par des collectivités, des écoles et des citoyens pour présenter l'initiative.

« *L'engouement pour ce mouvement vient de sa simplicité*, explique François Rouillay dans un entretien diffusé sur *Le chou brave TV*. *Il suffit de quelques personnes motivées pour lancer une dynamique collective qui prend petit à petit de l'ampleur.* »

Et de l'ampleur, le mouvement en a pris en six ans d'existence ! En France, difficile de compter le nombre d'initiatives qui émergent tant elles sont nombreuses. Le mouvement s'étend même bien au-delà des frontières de l'Europe³.

VERS UNE AUTOSUFFISANCE ALIMENTAIRE ?

L'initiative d'Incroyables Comestibles vise « *à rendre les territoires autosuffisants pour l'alimentation par la production locale* », peut-on lire sur le site d'Incroyables Comestibles France. Arriver à une autosuffisance alimentaire sur les territoires, à l'échelle d'une commune rien qu'en plantant des légumes accessibles à tous peut paraître ambitieux, voire utopique. Mais l'objectif initial du projet était surtout de repenser les notions de partage et de justice sociale en s'appuyant sur trois axes : économie locale, pédagogie et éducation et démarche citoyenne. Pour Pam Warhurst, la nourriture est un

langage qui permet de dépasser les différences sociales, d'âge ou de culture⁴.

Ces petites initiatives citoyennes qui fleurissent çà et là ont d'ores et déjà leurs effets. En questionnant la place de notre alimentation et son accessibilité, elles nous invitent à repenser nos modes de consommation. Ensuite, par les liens sociaux qu'elles favorisent, elles contribuent à renforcer les formes de solidarité et à en faire émerger de nouvelles. C'est d'ailleurs par cette question que l'initiative d'Incroyables Comestibles a commencé : « *Êtes-vous partants pour changer le monde avec de la nourriture locale ?* »

L'idée initiale était surtout de repenser les notions de partage et de justice sociale

Quid de la compétition entre cette initiative et les maraîchers ? François Rouillay a une réponse toute trouvée : en produisant des aliments localement et disponibles en libre accès, on ouvre le chemin de la relocalisation, on réinterroge les modes de production et de distribution et finalement, on favorise la relocalisation de l'économie qui profite aussi aux producteurs locaux.

Le chemin vers ce changement reste cependant long et difficile comme le souligne Mary Clear : « *Il faut de la passion et de l'engagement... et la ténacité d'un Rottweiler pour impliquer la collectivité.* » Le partage et la participation de tous ne sont certes pas innés. D'ailleurs, au centre social La 20ème chaise, l'utilisation des pots de fleurs pour le projet ne faisait pas forcément l'unanimité. Espérons malgré tout que la ténacité d'un certain nombre de citoyens puisse porter ses fruits... à partager bien sûr !

■ CHLOÉ MARIE (FNCIVAM)

en bref

FAIRE-PART

Le mât de la première éolienne citoyenne de France a été hissé, le 31 mars dernier dans le Morbihan. Le parc éolien de Béganne sera constitué au total de quatre éoliennes et la production annuelle couvrira la consommation électrique (hors chauffage) de 8 000 foyers. Grâce à Énergie Partagée Investissement, un fonds citoyen dédié à la production d'énergie renouvelable et à l'efficacité énergétique, c'est le premier parc éolien français à être majoritairement financé par des particuliers. □

UN PAS EN ARRIÈRE

Le 12 mars dernier, le Parlement européen a adopté en deuxième lecture une révision de la directive portant sur les études d'impact environnemental pour les projets industriels. La biodiversité serait mieux prise en compte et la fin des conflits d'intérêt entre promoteurs de projet et autorités assurée. Seul hic, le texte adopté exempté de toute étude d'impact des activités d'exploration et d'extraction des gaz de schiste... alors qu'elles y figuraient en première lecture. Selon le lobby pétrolier et gazier, cette décision serait « *un pas en avant pour rendre l'Europe plus compétitive* ». (source : *Basta!*) □

RÉTROGRADE

Attaques contre la réglementation environnementale ou encore dénonciation de « la police de l'eau » et des « *théoriciens de la décroissance* », pour France nature environnement (FNE), Xavier Beulin, président de la FNSEA, « *est allé trop loin* » lors de son discours de clôture du congrès du syndicat le 27 mars dernier. Selon la FNE, « *continuer à nourrir la population en préservant les ressources naturelles : elle est là, la vraie compétitivité. Elle est là, la vraie modernité* ». □

2 - www.youtube.com/watch?v=ZfFbD9pBREa.

3 - La carte interactive des différentes initiatives est disponible sur le site d'Incroyables Comestibles France : www.incredible-edible.info.

4 - www.youtube.com/watch?v=4Kmk0j4RSZw.

agriculture

Du rififi chez les apis

Des apiculteurs dénoncent les incohérences du plan de développement durable de l'apiculture.

Le 17 décembre dernier, la Confédération paysanne, l'Union nationale de l'apiculture française (Unaf), le Syndicat national de l'apiculture (SNA) et la Fédération nationale des organisations sanitaires apicoles départementales (Fnosad), claquaient la porte de la réunion du Comité stratégique apicole. Animé par l'office agricole FranceAgriMer, ce lieu de concertation sur l'avenir de la filière est chargé de la mise en œuvre du « Plan de développement durable de l'apiculture »¹. Si ces quatre organisations apicoles, représentatives de la filière (professionnels et amateurs), partagent le diagnostic

Un des objectifs premiers du Plan est de faire de la France un grand pays apicole

de la situation apicole présenté par le gouvernement (pertes de colonies, diminution du nombre d'apiculteurs, insuffisance de la production nationale – la France importe plus de la moitié du miel qu'elle consomme...), l'analyse des causes et les remèdes proposés suscitent des débats. Pour les apiculteurs, la priorité réside dans l'amélioration de l'environnement dans lequel l'abeille évolue.

Présenté par Stéphane Le Foll il y a un an et s'inscrivant dans le cadre du programme « Agricultures : produisons autrement », le plan de développement durable de l'apiculture a pour vocation de structurer l'apiculture française, de l'organiser et

1 - Détails sur : <http://agriculture.gouv.fr/Plan-de-developpement-durable-de-l-apiculture>.

2 - Les Groupements de défense sanitaire sont des organisations d'éleveurs des différentes espèces animales à vocation sanitaire, reconnues par le ministère.



PHGAILLARD2001/FLICKR

de la rendre « compétitive ». Ainsi, ses objectifs premiers sont de faire de la France un grand pays apicole, d'assurer le service de pollinisation des cultures et de la flore sauvage, de créer des emplois dans les territoires ruraux et de développer la consommation de miels et des autres produits de la ruche en France.

PRÉVENIR ET GUÉRIR AVANT DE PRODUIRE

Pour ce qui concerne la lutte contre la mortalité des abeilles, le plan entend développer des méthodes objectives de l'activité et de la santé des colonies, mettre en place un observatoire des résidus de pesticides dans l'environnement, améliorer la surveillance des maladies ou lutter contre le frelon asiatique. Insuffisant déclarent les apiculteurs : il n'est plus temps de mettre en place des observatoires ! Pour eux, s'il est impossible de supprimer les parasites ou maladies, il est indispensable de réduire l'usage des pesticides qui affaiblissent les colonies et les rendent plus fragiles aux agressions (varroa, nosémose...). Deuxième axe de travail du plan : la biodiversité. Il est notamment prévu de promouvoir les plantes mellifères dans les zones d'intérêt. Mais cette

mobilisation de fonds publics s'apparente à un pansement sur une jambe de bois quand, par ailleurs, les surfaces de prairies ne font que diminuer, que les bocages disparaissent et que la diversité floristique s'émousse... Autre objectif, promouvoir l'abeille sentinelle de l'environnement. Mais difficile d'accepter, pour un éleveur d'abeilles, que son cheptel soit utilisé comme indicateur de la dégradation de l'environnement !

En un an, ce plan s'est traduit par la création de sections apicoles au sein des GDS², la structuration du réseau des associations de développement apicole, la réactivation de l'institut technique et des fonds conséquents mobilisés. Mais pour quel impact sur le terrain ? Comment envisager le développement de l'apiculture (installation, production de miel...) quand les abeilles tombent comme des mouches ? Au printemps, les apiculteurs continuent de se mobiliser et protesteront contre la création par FranceAgriMer d'un syndicat unique qui devrait exclure la Confédération paysanne, l'Unaf, le SNA et la Fnosad, soit la majorité des syndicats représentant les apiculteurs...

■ **FABIENNE BOIS**
(FRCIVAM BASSE-NORMANDIE)



- Regarde-moi quand je te lis ! ...II
- « Le comité de rédaction, c'est un bol d'air »III
- La machinerie TRI IV
- Vivre avec ses contradictions..VI
- Vrai-faux courrier des lecteursVIII
- De l'éducation populaire pour diplômé universitaire ?IX

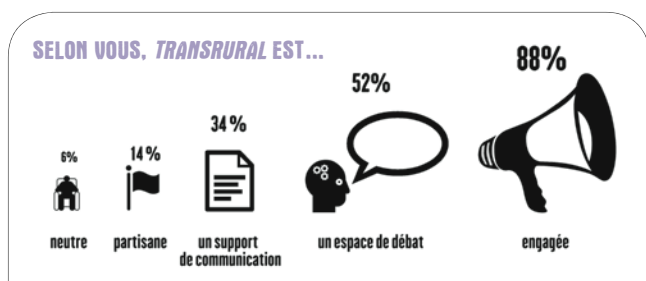
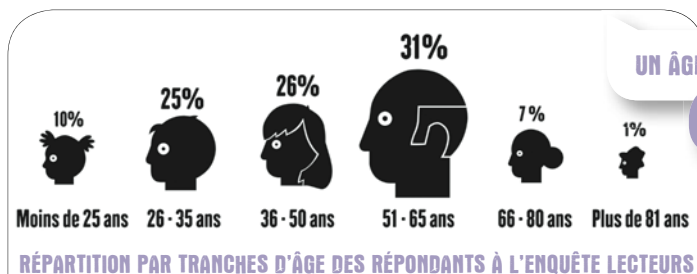
Il y a un an, nous vous envoyions une enquête lecteurs d'une quarantaine de questions destinée à mieux vous connaître et à recueillir vos remarques et critiques sur différents aspects de la revue. Préparée par les bénévoles et permanents de *Transrural*, ce questionnaire, auquel vous êtes 117 à avoir répondu, était une des étapes importantes de notre plan de réflexion. La volonté de vous faire un retour sur ces résultats et sur les questions qu'ils ont soulevées nous amène aujourd'hui à ce dossier centré sur la revue et dans le prolongement de celui consacré aux médias citoyens paru en mars 2013. Les résultats plus détaillés sont disponibles sur le site internet de la revue pour ceux qui désireraient en savoir plus.

Loin de nous la volonté de nous regarder le nombril ; il s'agit ici de prendre le temps d'expliquer pourquoi et comment nous fonctionnons mais aussi de débattre des interrogations et des contradictions qui nous animent.

Transrural est une revue participative dans la mesure où elle repose sur un processus collectif d'élaboration associant des militants associatifs, des animateurs et des journalistes. Outre cette « co-production » de l'information, *Transrural* se donne comme objectif de proposer à ses lecteurs une information qui favorise la capacité des personnes à participer à l'élaboration des décisions qui les concernent. C'est-à-dire, une information qui conforte le lecteur dans une position de citoyen et non de consommateur. Ce dossier est aussi pour nous l'occasion de (ré)affirmer que le lecteur a une place à part entière dans le projet de la revue et que son association plus étroite à sa dynamique est une piste de travail pour les temps à venir. ■

Par l'enquête lecteurs, il s'agissait de vous connaître davantage : vos « profils », pratiques de lecture, avis et conseils pour la revue. Selon le *Larousse*, un portrait-robot est un portrait d'un individu recherché dans le cadre d'une enquête judiciaire effectué en vue de son identification ou de son arrestation. Ici, c'est du lectorat de *Transrural* qu'il s'agit et aucune arrestation n'est prévue à ce jour. Néanmoins, on mène l'enquête. *Le Petit Robert*, lui, nous apprend qu'un portrait chinois est un jeu de portrait à base de comparaisons, de métaphores, d'analogies. À quoi ressemble le « lecteur moyen » de *Transrural* ? « Vous n'êtes pas n'importe qui, puisque vous êtes ici », dirait la talentueuse et inconnue rappeuse Billie Brelok ; il n'y a pas de lecteur moyen à *Transrural*. Que cela ne nous empêche pas, entre portrait-robot et portrait chinois, de jouer un peu.

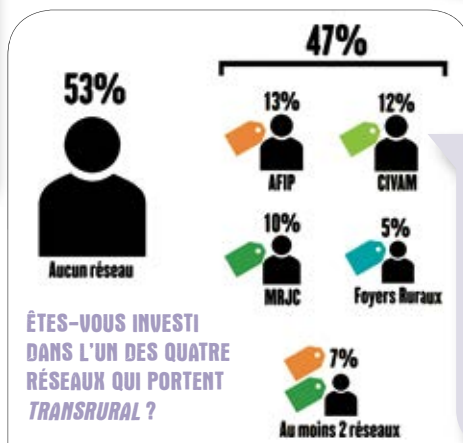
Regarde-moi quand je te lis !



TRANSRURAL POUR MOI C'EST...

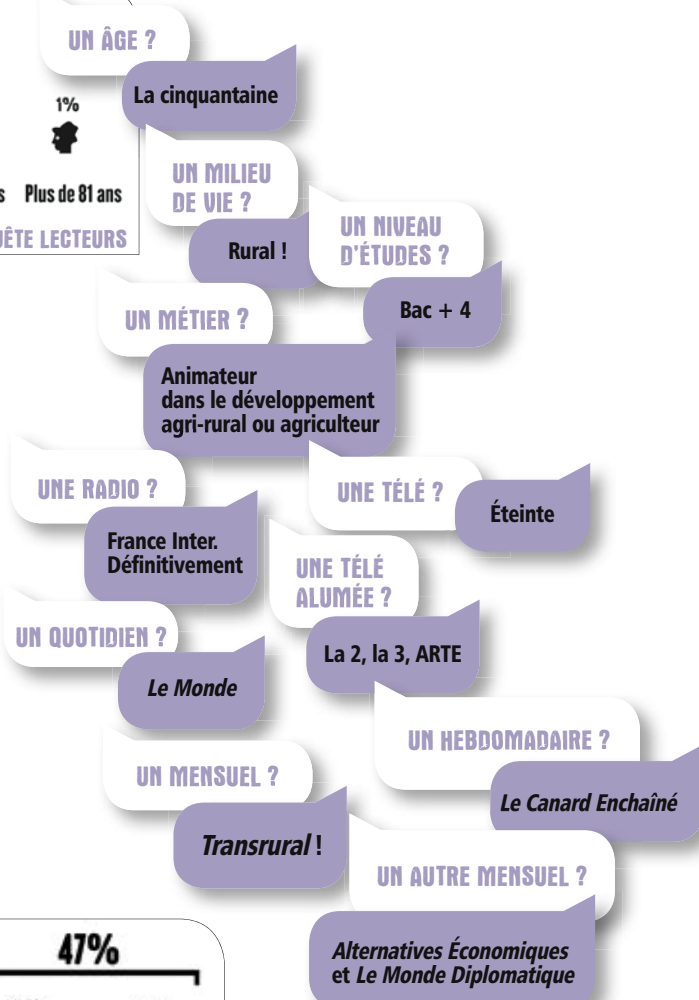
Inspirant pour de nouvelles initiatives
 Utile à mes activités militantes et professionnelles
 Différent des informations que je lis ailleurs
 Jamais neutre, rarement partisan, toujours engagé
 Des sujets bien pensés, des thèmes de dossiers
 qui correspondent à des sujets de société, un site internet à développer.

ANNE BENETOS (TRANSRURAL)
 INFOGRAPHIES MICKAËL CORREIA (TRANSRURAL)



TRANSRURAL ET MOI C'EST...

Un abonnement depuis moins de 4 ans
 Une lecture dans le désordre, suivant ce qui capte mon attention
 Une petite préférence pour les thématiques agricoles, environnementales et sociales
 Un goût tout particulier pour les brèves et la rubrique « en revue, au fil des lectures »
 Un suivi assidu des réseaux qui portent la revue via le document de communication, même quand je n'ai d'engagement dans aucun d'entre eux



Rencontre avec Alexiane Spanu, 29 ans, ingénieure agronome de formation. Elle travaille à l' Afip en Poitou-Charentes et est membre du comité de rédaction de *Transrural initiatives* depuis près de quatre ans.

« Le comité de rédaction, c'est un bol d'air »

Comment as-tu découvert *Transrural* ? J'ai découvert la revue pendant mes études ; nos professeurs en faisaient la promotion car j'étais dans une spécialisation sur le développement rural. J'aimais bien, mais je l'ai lue vraiment en arrivant à l' Afip, et là, je l'ai adorée.

Ton premier article pour *Transrural* ?

C'était en septembre 2010, sur la notion de préjudice écologique. Je l'avais coécrit avec mon copain, mais je n'en avais pas du tout assumé l'écriture, c'est lui qui l'avait signé. J'ai écrit mon premier « vrai article » sept mois plus tard. Je n'étais pas à l'origine de l'idée de l'article qui portait sur les contaminations d'huîtres et pour moi qui suis originaire de Saint-Étienne, la mer c'était hyper exotique ! J'ai donc accepté de l'écrire... C'était un sujet sur lequel je ne connaissais absolument rien et Hélène m'avait dit : « *Mais justement !* » J'ai eu du mal, parce qu'il s'agissait de questions qui faisaient débat dans le monde scientifique et j'avais peur d'appeler des gens, du coup j'avais fait des synthèses, c'était compliqué.

Quelles ont été tes premières impressions en intégrant le comité de rédaction ?

J'appréhendais beaucoup, mais l'équipe a été très rassurante. Au départ je n'ai pas trop contribué, parce que j'étais un peu timide et que je ne maîtrisais pas bien le fonctionnement de la revue et sa ligne éditoriale. Pour savoir à quel moment, dans quel cadre on peut proposer un article, il faut connaître ce qu'on souhaite mettre en avant, savoir sur quoi on peut s'accrocher. Ce qui a vraiment changé les choses, c'est la formation à l'écriture animée par Hélène en mai 2011 ; là, tout s'est éclairé ! On a travaillé un long moment sur la ligne éditoriale, j'ai davantage compris comment on

pouvait y contribuer, ça a été hyper important. Par rapport à ce qu'on nous apprend à l'école, c'est l'inverse ! Il faut que tu attaques avec le plus important, pour que le lecteur soit tout de suite intéressé. Ça m'avait vraiment choquée, je m'étais dit : « *Je ne fais pas du tout comme il faut !* »

Ta participation à *Transrural*, est-elle un engagement bénévole ou se fait-elle dans le cadre de ton travail ?

Les deux ! Il y avait une période où j'étais présente à toutes les réunions du comité de rédaction. C'était un engagement pris par mon conseil d'administration, d'écrire l'équivalent d'un article par salarié et par an. Je travaillais à ce moment là pour la revue sur mon temps salarié. Mais comme on nous invite à aller vers des sujets sur lesquels on ne travaille pas directement, j'ai pris l'habitude d'écrire sur mon temps personnel. Aujourd'hui, je participe moins aux comités de rédaction et je n'écris pas autant d'articles qu'avant, mais ma participation à *Transrural* prend aussi d'autres formes : je propose des idées d'articles, j'essaie de booster les administrateurs et les salariés afin qu'ils écrivent dans la revue. Je la présente dans les cafés-lecture, les bibliothèques, je pense à en prendre toujours avec moi quand je vais à des événements...

Que t'apporte ta participation à la revue et as-tu des thèmes de prédilection ?

J'aime bien aborder les questions culturelles, mais plus que vers une thématique, mes choix s'orientent plutôt vers un type d'articles : j'ai tendance à écrire sur des initiatives. Ça me plaît d'entendre des personnes qui font des choses intéressantes ; je préfère rencontrer des gens que d'être sur de l'analyse pure.



J'apprends plein de choses ! Quand j'écris un article, je vais me renseigner sur des thèmes que je n'aurais jamais explorés sinon, je vais interroger des gens à qui je n'aurais pas parlé autrement.

Le comité de rédaction, c'est un temps génial, d'échanges, de transmission d'informations, de réflexion. On a très peu de lieux où on réfléchit sur le fond des choses ; dans le quotidien de notre travail associatif, on est pris par des questions de gestion, on a le nez dans le guidon. Le comité de rédaction, c'est un bol d'air : prendre le temps de l'analyse, réfléchir sur d'autres sujets, alimenter notre posture politique. Il y a des personnes de la génération d'au-dessus, je suis ravie d'entendre ce qu'elles ont à dire, de confronter les points de vue. C'est une chouette dynamique, un super travail d'équipe.

Ce que je retiens surtout, ce que j'adore, c'est cette phrase de présentation de la revue, qui dit qu'elle « *entend sortir de la morosité ambiante et invite à l'action* ». Le fait d'aller chercher les trucs qui marchent, d'apporter un regard un peu décalé, de prendre du recul, creuser un peu plus, de ne pas proposer de l'info financée par Bayer... Tout ce positionnement à la fois militant et d'information, à travers lequel on essaie de donner aux gens les moyens de se faire leur avis.

■ PROPOS RECUEILLIS PAR ANNE BENETOS (*TRANSRURAL*)

« Offrir une lecture décloisonnée de l'actualité des espaces ruraux et des éléments d'analyse contribuant à la réflexion et aux débats sur leur évolution. » « Éclairer l'actualité rurale en privilégiant les réalités de terrain pour donner matière à la réflexion et à l'action pour accompagner le changement social. » Telles sont les lignes directrices du collectif qui anime la revue *Transrural initiatives*. Très bien, mais encore ? La construction des numéros s'organise autour de quelques moments clés...



LE COMITÉ DE RÉDACTION : UN GROUPE DE GENS ET UN ESPACE D'ÉCHANGES

Comme dans tous les médias, la composition des éditions repose sur un comité de rédaction... Dans le cas de *Transrural*, il s'agit d'une réunion téléphonique mensuelle d'une heure et demie lors de laquelle les bénévoles et permanents de la revue se réunissent pour discuter d'une liste de propositions de sujets en lien (ou pas !) avec l'actualité, déterminer la façon dont on souhaite les traiter dans la revue et établir collectivement le sommaire du numéro. Cette liste de propositions est constituée d'idées de sujets, mises de côté

ou proposées par l'équipe permanente (composée en ce début 2014 de deux salariés à temps plein, d'une volontaire en service civique et de Pinter, le dessinateur). En général, entre 6 et 10 personnes se libèrent pour participer à ce temps à l'issue duquel la trame du numéro est établie. Elle reprend les différents sujets qui ont été choisis, précise leur angle d'approche, recense les premières ressources et contacts qui auront été partagés lors du comité de rédaction, ainsi que le calibrage des articles et la date de leur rendu. Les dossiers fonctionnent globalement sur le même principe et sont élaborés en parallèle des numéros.

Des formations à l'écriture sont irrégulièrement organisées pour les bénévoles de la revue : sensibilisation à la ligne éditoriale de la revue, découverte des principaux genres journalistiques, exercices d'écriture...

LES « À CÔTÉ » ET LA VIE ASSOCIATIVE

Transrural est l'activité principale de l'Adir. Outre l'orchestration de la fabrication de la revue, les permanents de l'association gèrent la gestion des abonnements (de l'enregistrement des nouveaux abonnés, réabonnements, changements d'adresse, à l'expédition des relances et factures, en passant par leur édition, mise sous pli et affranchissement...) et assurent la gestion administrative de l'association.

Ces dernières années, l'Adir a diversifié ses activités. Si *Transrural* est encore loin d'être devenue une « marque média » (sic), l'équipe

permanente de la rédaction réalise des prestations : formations à l'écriture dont l'objectif est de donner goût à l'écriture et d'apporter des repères méthodologiques, rédaction d'actes de colloques et animation de débats. Au-delà de la diversification de nos ressources financières, ces prestations sont une manière d'être en prise avec des réflexions animées par les structures avec lesquelles nous travaillons.

Parmi les grands chantiers de la vie associative, 2013 a été marquée par l'animation d'une « réinterrogation » du projet associatif de l'Adir intimement lié au projet éditorial de *Transrural*.

La machinerie TRI

« J'ai commencé à participer au comité de rédaction suite à une formation à l'écriture. Le comité de rédaction permet d'apprendre des choses. Au début, j'étais plus observatrice et je participe de plus en plus lors des comités où, plus il y a de monde, mieux c'est. »

EMMANUELLE, COMITÉ D'ORIENTATION DE L'ADIR — 11 OCTOBRE 2013

« Le format réunion téléphonique n'est pas 100% satisfaisant, mais c'est la meilleure manière de faire des choses. Je participe car cela fait partie de mes missions. »

MARIE, COMITÉ D'ORIENTATION DE L'ADIR — 11 OCTOBRE 2013

« J'y ai participé il y a longtemps mais y sens moins ma place aujourd'hui, le principal problème restant le manque de disponibilité ! Je pense néanmoins que c'est un moment très important ; une caractéristique spécifique de la revue est le croisement de points de vue de différents acteurs. C'est dans la discussion que se forment la philosophie et la ligne éditoriale de la revue. »

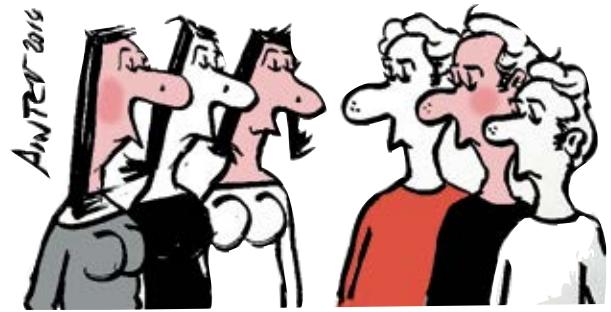
ALAIN, COMITÉ D'ORIENTATION DE L'ADIR — 11 OCTOBRE 2013

La visée « globale » de ce travail était de trouver les ressources (humaines, mais aussi financières) pour faire perdurer et enrichir cette aventure et ce projet politique. Dans le sillage de cette réflexion, nous avons décidé de continuer à faire une revue papier (plus attentive à son lectorat, tout en travaillant, sur internet notamment, la dimension participative), de diversifier nos activités pour trouver un équilibre qui ne se rêve pas uniquement fondé sur les abonnements, de mieux diffuser la revue, de s'entourer et de s'ouvrir d'autres partenaires avec qui nous partageons des valeurs communes.

POUR QUOI FAIRE UN JOURNAL ?

Parce qu'on a quelque chose à dire qui n'est pas dit ou mal dit par d'autres
 Pour être lu et regardé
 Pour poser des idées, les confronter, les faire vivre
 Pour tenter de mieux voir et donner à voir
 Pour ne pas oublier
 Pour partager

DES TEMOIGNAGES DE L'ENCRE
 DE LA PÂTE À PAPIER
 DE LA DÉNTOLOGIE
 DES IDÉES
 DES REPORTAGES DES BIÈRES
 ET MOA C'EST PRÊT



LA FABRICATION

La trame élaborée à l'issue des comités de rédaction est envoyée à la liste des bénévoles qui suivent de près ou de moins près la vie de la revue, chacun étant en suite libre de réagir, d'apporter des informations, ressources ou contacts sur un sujet précis, voire de s'engager à prendre en charge un article. Cette liste s'est construite au fil du temps et regroupe des permanents et bénévoles des associations qui portent la revue, de personnes impliquées dans des structures partenaires, des individus qui ont un jour croisé la route de *Transrural* et désiré s'y impliquer. Elle est ouverte à toute personne qui souhaiterait s'investir dans la revue.

Lorsqu'un membre de la liste se positionne sur un sujet qui est à rendre en général trois semaines plus tard, le travail de réalisation de l'article (recherches, interview, questionnements, réajustement si nécessaire et rédaction) débute. Pendant cette phase, les permanents de *Transrural* sont disponibles pour toute question qui surviendrait. Quand le papier est envoyé à l'équipe permanente, elle endosse alors son costume de « secrétaire de rédaction » et s'attache à améliorer la lisibilité de l'article (lever les zones d'ombre, ajouter des infos si besoin...), à « l'habiller » (titre, chapeau, intertitres, exergues), tout en faisant des allers-retours avec le rédacteur. Une fois prêts, les articles d'un numéro sont envoyés à Cathy, maquettiste qui fait la mise en page de la revue depuis une dizaine d'années. Après en général trois allers-retours de corrections sur épreuve, le BAT ou Bon à tirer est donné et la revue devra être imprimée, puis routée et déposée à La Poste avant d'arriver, entre dix et quinze jours après dans les boîtes aux lettres.



« FAIRE LE POINT », LES COMITÉS D'ORIENTATION

Pour prendre du recul sur la publication, un comité d'orientation d'une journée réunit une fois par an les membres du conseil d'administration de l'Adir, les participants du comité de rédaction, les partenaires et les permanents de la revue. Cette journée qui se tient en général à l'automne, est l'occasion de « faire le point », en termes de « fond » et de fonctionnement, sur l'année écoulée et de préparer l'année à venir (thème de dossiers, projets spécifiques, orientations à travailler, partenariats à développer...).

LA DIFFUSION ET LA PROMOTION

Transrural est actuellement tirée à 1 500 exemplaires et distribuée à ses 1 300 abonnés. Comme de nombreux autres supports, la revue passe entre les mains de plusieurs personnes dans la mesure où nombre de structures (bibliothèques, associations) sont abonnées et qu'à plusieurs reprises, dans les réponses à l'enquête, des lecteurs indiquaient lire la revue sans y être abonnés.

La promotion de la revue passe actuellement beaucoup par le bouche-à-oreille, le portage des lecteurs, rédacteurs et réseaux associatifs qui la font connaître autour d'eux. Les outils de communication comme le site internet ou la page Facebook évoluent petit à petit. Les membres du comité de rédaction, les administrateurs de l'Adir et les lecteurs sont parmi les premiers relais de diffusion de la revue.

LES DIX COMMANDEMENTS DE LA RÉDACTION

- 1 Précisions sur les lieux, gens et dates, tu donneras.
- 2 Sources et références, tu vérifieras.
- 3 Dogmatique et préfabriqué, tu ne seras pas.
- 4 Paroles directes tu livreras.
- 5 Angle et méthode, tu respecteras.
- 6 Détails et généralité, tu n'oublieras pas.
- 7 À la clarté, tu t'échineras.
- 8 Propos convenus et sous-entendus, tu éviteras.
- 9 Du vivant, du terrain, tu valoriseras.
- 10 Humeur, ironie, irrévérence, subversion ou analyse, d'une manière intelligente tu manieras.

Qu'il s'agisse de retours informels ou d'informations piochées dans l'enquête lecteurs, plusieurs appréciations sur le contenu, le traitement des articles ou le ton général de la revue font ressortir différentes critiques, parfois contradictoires. Elle révèle l'estime et l'exigence d'un lectorat souvent fidèle et bienveillant.

Vivre avec ses contradictions

« *Transrural* parle trop d'agriculture. » Ce retour est récurrent et traduit l'intérêt de ceux et celles qui le formulent pour de multiples sujets... Les structures à l'origine de la revue, au début des années 1990, sont des associations de développement rural et agricole s'inscrivant dans le mouvement de l'éducation populaire. À une époque où la co-gestion battait son plein et que l'agriculture restait une question de professionnels, l'Afip et la Fédération nationale des Civism se sont lancées dans la production d'une information différente. Quand on se replonge dans les premières années de publication, la majorité des sujets concerne effectivement des questions agricoles, traitées certes de façon multiple, mais agricoles. Les espaces ruraux (activités, sociologie...) ont évolué tout comme les associations et la ligne éditoriale de la revue (cf. encadré). L'expression « *éclairer l'actualité agricole et rurale* » utilisée pour décrire l'objet de la revue



L'IDÉE DIRECTRICE EST QU'IL EST POSSIBLE D'EMPLOYER DES TERMES TECHNIQUES, TOUT EN ÉTANT ACCESSIBLE...

s'est muée en « *éclairer l'actualité rurale et agricole* », pour devenir « *éclairer l'actualité rurale* ». Le traitement de ladite actualité a lui aussi évolué, du fait notamment de l'arrivée progressive dans la rédaction de personnes formées au journalisme – passées ou pas par des écoles – et du passage d'un rythme bimensuel à mensuel en septembre 2009. L'arrivée du MRJC et des Foyers ruraux dans le projet *Transrural*, début 2011, a ouvert la rédaction à de nouveaux horizons et les colonnes de

la revue à plus de sujets jusque là peu traités (comme la jeunesse, la culture, l'éducation populaire...) et ce travail d'ouverture doit continuer. Même si la diversification des sujets est palpable, l'agriculture continue d'occuper une grande place dans la revue qui demeure le reflet de ceux qui la font.

TROP TECHNIQUE OU TROP GÉNÉRALISTE ?

« *Transrural*, c'est trop technique ». Qu'est ce que cela signifie ? « Rébarbatif », « compliqué » voire « imbitable » ou bien « précis », « opérationnel », « concret » ? De même, « c'est trop généraliste », s'entend-il au sens de « trop superficiel », « qui parle

à tout le monde et à personne », « pas assez spécialisé » ou « accessible » et « diversifié » ? Avec ça, débrouillons-nous !

Même si la plupart des personnes ayant répondu à l'enquête sont d'accord avec l'affirmation « en général, vous trouvez que les articles sont accessibles à un grand nombre de lecteurs », savoir où « placer le curseur » dans le traitement des sujets est une interrogation récurrente. L'idée directrice que nous essayons de mettre en œuvre est qu'il est possible d'être précis, d'employer des termes techniques, à condition de les définir et de les expliciter, et de traiter des sujets jugés complexes tout en étant accessible (rien de moins...). *Transrural* n'est pas pensé comme un outil ■■■

■■■ de spécialistes pour spécialistes (ou diplômés, cf. pIX), elle a une ambition pédagogique large mais ne peut néanmoins pas être qualifiée de « grand public ». Un des principes fondamentaux du journal réside dans le fait que l'on écrit pour être lu et compris par ses lecteurs (d'où l'intérêt de mieux les connaître). La question de l'accessibilité des articles se pose systématiquement à la rédaction, encore plus pour les thématiques régulièrement traitées, telles que l'agriculture ou le milieu associatif. Le caractère « technique » du traitement des sujets peut entraîner le sentiment d'exclusion (« je ne comprends pas les mots, les références implicites ou explicites du rédacteur, cet article n'est pas pour moi »). Le langage et les mots sont parmi les premiers marqueurs du « technique » et renvoient également à l'entre-soi dont le milieu associatif est friand. Le travail sur les mots, la vulgarisation au sens de rendre « accessible » est au cœur de nos préoccupations et prend bien souvent forme dans le travail complémentaire des bénévoles et permanents de la rédaction.

TROP JEAN-PIERRE PERNAUT OU TROP MONDE DIPLO ?

Pour certains d'entre vous, *Transrural* est parfois « trop Jean-Pierre Pernaut », en référence à l'indéboulonnable présentateur du journal télévisé (JT) de 13h sur TF1 dont les éditions quotidiennes se terminent par un « *et maintenant, nous vous emmenons dans ce fort joli coin de France, où l'hiver, quand la neige condamne les routes, les habitants fabriquent au coin du feu des pipes en bois ; un véritable artisanat d'art et une activité économique à part entière pour cette belle région vallonnée touchée par la désindustrialisation* ». Cette appréciation concerne en particulier les articles consacrés à la présentation d'initiatives, jugées parfois trop angéliques. *A contrario*, pour d'autres (ou pour les mêmes mais à différents moments), nous serions « trop Monde diplo », quand, par exemple, dans certains articles nous cédon à l'emploi de concepts en vogue et décrivons « *ces nouvelles recompositions socio-économico-dynamiques à l'œuvre dans des espaces mis à l'épreuve d'une mondialisation régie par le fait urbain et dans laquelle l'artificialisation de nos modes de vie est une*

donnée indispensable à prendre en compte et sans laquelle une réelle transition ne pourrait voir le jour. »

Sans être le « journal des bonnes nouvelles », il est vrai que nous restons perplexes devant la maxime très répandue selon laquelle « les trains qui arrivent à l'heure n'intéressent personne », sous-entendant qu'il n'y aurait de place dans les journaux que pour ceux qui arrivent en retard... La mise en valeur d'initiatives entend illustrer concrètement une alternative au modèle de développement économique dominant. Dans le même temps, la revue s'efforce aussi d'apporter sa pierre à l'édifice de certains débats d'idées, loin des visions formatées des JT.

PAS ASSEZ ENGAGÉE OU TROP MILITANTE

La revue, zone de mise en tension des motivations, idées et actions des per-

sonnes qui y contribuent, a une ligne éditoriale bien définie. L'objectif général du projet (cf. encadré), « *donner matière à la réflexion et à l'action pour accompagner le changement social. En partant du constat que les espaces ruraux intéressent peu les médias généralistes, la revue vise à offrir une lecture de l'actualité des espaces ruraux et des éléments d'analyses contribuant à la réflexion et aux débats sur leur évolution* », traduit un engagement certain ou tout du moins certains engagements. Mais, sans être neutre, la revue refuse les partis pris non argumentés, tout en étant le vecteur mais aussi parfois le lieu de mise en forme d'une expression militante et en s'efforçant de prendre en compte la pluralité des analyses et des points de vue. Un équilibre pas simple à établir mais passionnant à rechercher.

■ HÉLÈNE BUSTOS (*TRANSRURAL*)

EXTRAIT DE LA LIGNE ÉDITORIALE - 2011

Nature de la revue et objectif général : *Transrural initiatives* est une revue mensuelle portée par des mouvements associatifs d'éducation populaire à vocation rurale et agricole. Ces réseaux ambitionnent d'éclairer l'actualité rurale en privilégiant les réalités de terrain. Leur objectif est de donner matière à la réflexion et à l'action pour accompagner le changement social. Partant du constat que les espaces ruraux intéressent peu les médias généralistes, la revue vise à offrir une lecture de l'actualité des espaces ruraux et des éléments d'analyse contribuant à la réflexion et aux débats sur leur évolution.

Objet : La revue traite des espaces ruraux, des territoires les plus éloignés des grandes agglomérations jusqu'aux territoires périurbains. On ne s'interdit pas par ailleurs de faire écho à des initiatives en milieu urbain.

Contenu : Revue d'information, *Transrural initiatives* rend compte d'une actualité originale, ce qui signifie qu'elle n'a pas été évoquée dans la presse généraliste ou spécialisée ou qu'elle est traitée sous un nouvel angle. La mise en valeur d'initiatives, en lien avec l'actualité et avec les enjeux du moment, marque l'identité de la revue. En effet, c'est par les territoires qu'émerge le type de développement que les réseaux associatifs qui portent la revue souhaitent promouvoir. Ces expériences locales doivent illustrer concrètement des alternatives au modèle de développement économique dominant. Elles doivent permettre de sortir de la morosité ambiante et invitent à l'action. En complément, des tribunes doivent permettre l'expression d'un débat contradictoire au sein de la revue. *Transrural initiatives* est un outil pédagogique. Les dossiers thématiques permettent en particulier de faire le tour d'une question et constituent ainsi un bon support de formation.

Tonalité-style : Concise et synthétique, la revue se caractérise par sa sobriété. Sans être neutre, *Transrural initiatives* cherche à ne pas s'enfermer dans des dogmatismes ou des partis pris. Expression militante et alternative, elle tend à prendre en compte la pluralité des analyses et des points de vue. Diffusée dans les institutions, elle contribue ainsi à la reconnaissance de l'analyse et de l'expertise des militants et animateurs associatifs au-delà de leurs réseaux.



L'équipe de *Transrural* a exhumé les courriers d'un fidèle lecteur, reflet de retours que la rédaction reçoit régulièrement, qui nous interpellent sur la question de notre autonomie financière, de la publicité dans notre revue et du fait que *Transrural* ne soit pas diffusée en kiosque.

Vrai-faux courrier des lecteurs

LA BOISSIÈRE-SUR-GEVRES

Cher Transrural,
Je viens de recevoir le dernier numéro de *Transrural* accompagné d'un appel à soutien qui mentionne que « même si *Transrural* initiatives consolide depuis deux ans son assise financière grâce au développement des abonnements, sa diffusion n'est pas encore suffisante pour assurer sa pérennité ». C'est régulièrement que vous faites part à vos lecteurs de vos soucis financiers. J'aimerais savoir quelle est l'origine de ces difficultés car auparavant vous n'aviez pas à faire face à ce type de problèmes.

Amicalement,

MICHEL-JACQUES SON

LA BOISSIÈRE-SUR-GEVRES

Chère équipe de rédaction,
Tout le monde le sait, vous avez des problèmes financiers. Pourquoi, comme de nombreuses autres revues, vous ne faites pas tout simplement appel à la publicité (éthique bien entendu !) pour augmenter vos recettes ?
Merci encore pour votre revue, vous faites un super travail, j'adore la nouvelle maquette !
Bien à vous,

MICHEL-JACQUES SON

LA BOISSIÈRE-SUR-GEVRES

Chers amis,
Transrural mérite d'être connue par plus de lecteurs. Il faudrait vraiment que ce mensuel soit disponible en kiosque, comme la revue de solidarité internationale *Altermondes* s'apprête à le faire. Qu'attendez-vous ?

Amicalement,

MICHEL-JACQUES SON

Cher Michel-Jacques,
Merci pour vos courriers et votre soutien. L'Adir, l'association éditrice de *Transrural*, est en effet en difficulté financière depuis maintenant plus de trois ans. Les difficultés croissantes des associations qui portent la revue, dues notamment à la baisse de leurs soutiens publics, nous ont obligé à redéfinir le modèle économique de l'association, désormais centré sur le développement des abonnements de la revue et la réalisation de prestations (formations à l'écriture, actes et animations de colloques). Il n'existe pas, en France, d'aide publique à la presse associative, contrairement par exemple au Fonds de soutien à l'expression radiophonique locale (FSER) dédié aux radios associatives. En termes d'aides à la presse, *Transrural* ne bénéficie que d'aides dites indirectes, à savoir des tarifs postaux préférentiels, une TVA réduite pour les travaux d'impression et maquettage et des abattements sur les cotisations sociales des journalistes salariés de l'Adir. Les abonnements sont actuellement pour la revue la source de financement la plus solide.

Concernant la publicité, cette question nous est régulièrement posée. Au-delà de son aspect « politique » (place de la publicité dans un support d'information, nature des annonceurs...) qui entre cependant en ligne de compte dans nos réflexions, peu de structures seraient finalement prêtes à payer pour des encarts publicitaires au sein d'une revue mensuelle qui n'est que faiblement diffusée. Enfin, la recherche de ces annonceurs, aussi éthiques soient-ils, demande un temps de prospection et de démarchage conséquent que les deux permanents de l'Adir ne sont pas en mesure de fournir.

Quant à la diffusion en kiosque, elle est en France régie par deux grandes entreprises, Presstalis et les Messageries Lyonnaises de presse. Ce mode de distribution nécessite un très grand nombre de tirages pour pouvoir

être présent sur l'ensemble des kiosques du territoire (en général supérieur à 5 000 exemplaires). Au-delà du coût d'impression, les deux entreprises qui diffusent les périodiques en kiosque demandent à ce qu'a minima 20% des revues disposées en kiosque soient vendues. Sans quoi, le distributeur demande une contrepartie financière. *Transrural* ne peut se permettre de prendre ce risque d'autant plus que pour des revues à petit tirage, les distributeurs ne vont assortir que les plus gros kiosques... qui sont essentiellement urbains. Avec ou sans financements publics, avec ou sans pub et en dehors ou non de la distribution en kiosque, ce sont avant tout nos lecteurs qui sont gage de l'indépendance et de la pérennité de *Transrural* !

Amicalement,

L'ÉQUIPE

EN FAIT...

Transrural n'a pas de « Courrier des lecteurs ». De temps en temps, des retours, remarques, critiques sur un article nous sont (trop rarement) adressés. Nous y répondons à chaque fois sous des formes variées que nous essayons au maximum d'intégrer à la revue : article ou tribune « en réponse à », reprise dans l'édito... Mais nous n'avons pas de pages systématiquement dédiées au Courrier des lecteurs. La question d'en instaurer un revient régulièrement, tout comme le paradoxe dans lequel elle nous plonge : « Nous n'avons pas, à l'heure actuelle, suffisamment de matière pour en alimenter un ; oui, mais nous n'avons pas suffisamment de matière car il n'y a pas d'espace dédié au Courrier des lecteurs. » Nous n'avons toujours pas levé ce paradoxe mais toute suggestion pourrait trouver sa place dans une page spéciale dédiée !

■ MICKAËL CORREIA (*TRANSRURAL*)

L'enquête lecteurs de *Transrural* nous amène à nous interroger sur la diffusion de la revue et plus globalement sur le fait qu'elle se revendique de l'éducation populaire.

De l'éducation populaire pour diplômé universitaire ?

Notre enquête auprès des lecteurs nous a permis, entre autres, de mieux appréhender « celles et ceux qui lisent *Transrural* ». Suite aux différentes réponses, nous avons constaté que plus de 60% des 117 personnes qui ont répondu à l'enquête (envoyée à nos 1 300 abonnés et en ligne sur le site internet) possèdent un niveau d'étude équivalent à Bac+4 ou plus – et à peine 5% sont titulaires d'un diplôme professionnel. L'éducation populaire, pierre angulaire du projet éditorial et politique de *Transrural*, n'aurait donc de « populaire » que le nom ? « Donner matière à réflexion et à l'action pour accompagner le changement social », comme le clame *Transrural* ne serait que l'apanage de quelques privilégiés hautement diplômés ?

ENTRE-SOI

Ces questionnements révèlent dans un premier temps le problème de la diffusion de *Transrural*. Avec une revue portée par des réseaux associatifs du développement rural et agricole mais aussi un tirage qui dépasse rarement les 1 500 exemplaires, c'est peu de dire que l'audience de notre revue reste confidentielle. Elle est ainsi diffusée essentiellement auprès du monde associatif rural, en espérant que les abonnements pris par les centres de documentation soient synonymes d'une revue qui circule.

Au-delà de la diffusion, la composition du lectorat met avant tout le doigt sur ce qui hante tout militant de l'éducation populaire : quel public pour nos animations, nos productions et nos échanges ? Ne sont-ils pas trop souvent destinés aux salariés et administrateurs et à quelques « porteurs de projets » ? Aujourd'hui, la sphère associative, notamment dans le développement agricole et rural, s'est professionnalisée (les projets portés et financés demandant de

plus en plus de technicité n'y sont pas pour rien) et les associations ayant une assise large et populaire se font rares.

MYTHE

Cette question du public a toujours traversé le mouvement de l'éducation populaire au cours de son histoire. Geneviève Poujol, sociologue et militante à *Peuple et culture*, défendait, déjà en 1981, l'idée que le soit-disant lien mythique entre éducation populaire et classe populaire n'a jamais véritablement eu lieu¹. Ainsi, les universités populaires, nées au début du XX^e siècle, sont considérées comme les premières grandes expériences d'éducation populaire mais aussi comme un échec. « *L'échec le plus marquant sera, paradoxalement, l'impossibilité de parvenir au but que s'étaient fixé ces premières universités populaires : atteindre le peuple, ce peuple qui ne fut jamais majoritaire, il s'en faut de beaucoup, dans le public venant assister aux cours et conférences.* »² La composition du public de l'éducation populaire aurait toujours été fluctuante en fonction des courants de pensée, du contexte politique et social.

INFORMATION « POPULAIRE »

La question de la production et de la diffusion de l'information a toujours été au cœur de l'éducation populaire. Les mouvements s'en revendiquant ont dès leurs débuts affirmé une vision politique des rapports de connaissance dans la société. Produire un savoir et une information « populaires » revient à mettre en forme, en mots, des expérimentations et des expériences de vies situées en dehors du champ institutionnel (ce que certains appellent des « savoirs chauds » face à des « savoirs froids » – théoriques).

La mise en valeur d'initiatives locales, et

la lecture originale de l'actualité propres à *Transrural* participent à la construction de ces savoirs et expériences à faire connaître et à transmettre dans une optique de transformation sociale.

Si la question du public et de l'audience de notre revue doit être régulièrement posée, il faut peut-être mettre de côté l'aspect mythique de l'éducation populaire et garder en tête que la production collective de l'information à *Transrural* et sa large diffusion doivent être les deux faces d'une même

LE SOIT-DISANT LIEN MYTHIQUE ENTRE ÉDUCATION POPULAIRE ET CLASSE POPULAIRE N'A JAMAIS VÉRITABLEMENT EU LIEU

pièce estampillée « éducation populaire ». Le Pavé, une coopérative porteuse d'un certain renouveau de l'éducation populaire, écrivait il y a peu à propos de leurs conférences gesticulées : « *Cet outil nous permet de nous rendre compte qu'on n'est pas seul. Cet outil nous permet de nous rendre compte qu'on a le droit. Cet outil nous permet de nous rendre compte qu'on est nombreux. Cet outil nous permet de nous rassembler. Cet outil va nous permettre de nous mettre en marche.* » Cette marche, *Transrural* l'a débutée avec un premier pas qui date désormais de plus de vingt ans, peu de sous en poche certes, mais des idées et des initiatives plein la tête, et cela est loin d'être un mythe.

■ MICKAËL CORREIA (*TRANSRURAL*)

1 - *L'éducation populaire : histoires et pouvoirs* – Geneviève Poujol – 1981

2 - *Une brève histoire des universités populaires* – Christian Verrier – www.ufr-sepf.univ-paris8.fr/?Nouvel-article,364.

Ce dossier a été réalisé grâce au travail sur l'enquête lecteurs d'Anne Benetos, volontaire en service civique à l'Adir

économie

L'ESS s'organise en pôle



En Bretagne, les acteurs de l'économie sociale et solidaire se regroupent pour développer l'ESS et générer du développement économique dans les territoires.

Quelles caractéristiques partagent l'association Ciné Manivel, la Maison du tourisme du Pays de Redon, Cap2D, la CAE du Pays de Redon et Vilaine ou encore la Mutuelle des Pays de Vilaine ? Outre le fait d'être implantées dans le Pays de Redon et Vilaine, ces structures de l'économie sociale et solidaire (ESS) adhèrent à la Coordination des acteurs de l'économie sociale (Cades). Créée en 1996, cette association a pour objectif d'animer un pôle de compétences et de solidarité dans le champ de l'ESS. Sur impulsion du Conseil régional de Bretagne, la Cades est devenue, en 2008, le premier Pôle de développement de l'économie sociale et solidaire de Bretagne.

UN MAILLAGE D'ACTEURS INSCRIT DANS LA DYNAMIQUE

Constitués en général sous forme associative, même si certains réfléchissent aujourd'hui à un passage en société coopérative d'intérêt collectif, les pôles de développement de l'ESS bretons sont des regroupements volontaires d'acteurs de l'ESS d'un même Pays (associations, coopé-

tives, mutuelles et fondations). Leurs objectifs se centrent autour de deux axes principaux : structurer et développer l'ESS en Bretagne et générer du développement économique dans les territoires. Les adhérents d'un pôle peuvent également porter, en partenariat avec les collectivités et les autres acteurs socio-économiques du territoire, diverses actions transversales : proposer des circuits courts culturels, appuyer la création d'activités, animer une maison de l'ESS... En 2006, un rapport du Conseil économique et social régional préconisait la « création de pôles de ressources de l'économie sociale dans chacun des 21 Pays de Bretagne » dans un contexte où les acteurs commençaient à se réunir sur les territoires. Soutenus en particulier par la Région et le Conseil général d'Ille-et-Vilaine, ces pôles ont émergé progressivement sur le territoire régional. En 2009, un poste est créé à la Chambre régionale d'économie sociale et solidaire « pour accompagner les acteurs et les appuyer dans leurs démarches de création de pôles », précise Rozenn Tanguy, aujourd'hui

en charge de l'animation du réseau des pôles. Sur les vingt-et-un Pays bretons, on dénombre aujourd'hui quinze pôles et deux sont en cours de préfiguration.

UN OUTIL DE DÉVELOPPEMENT DANS L'AIR DU TEMPS

« Sur certaines actions, les impacts apparaissent au bout de deux ou trois ans, indique l'animatrice du réseau des pôles. À ce jour, nous ne disposons pas d'indicateurs permettant de qualifier véritablement les impacts des pôles sur leur territoire [en termes de développement économique et d'utilité sociale]. Aussi, nous venons d'engager un travail visant à les préciser. » Le maillage territorial a d'ores et déjà permis à ces associations d'être identifiées par les collectivités locales et les pouvoirs publics. À titre d'exemple, EcoSolidaireS, pôle de développement de l'ESS du Pays de Fougères, a réalisé une étude pour le Pays sur les circuits courts alimentaires et la restauration collective. « Mais la vocation première des pôles n'est pas de conduire des projets en tant que tel », souligne Rozenn Tanguy. Les acteurs de l'ESS et leurs regroupements jouissent d'une reconnaissance de plus en plus forte facilitée par des politiques territoriales en faveur de l'ESS, à l'image de la politique bretonne qui fait le pari que les pôles peuvent générer des projets d'innovation sociale sur le territoire. Ils tentent en tout cas de faire la preuve par l'exemple que l'ESS peut à la fois poursuivre une finalité sociale tout en développant des activités économiques au service des territoires et de leurs acteurs.



■ AUDE TORCHY

Un repaire de livres et de vie

En dix ans, la librairie Aardvark Books est devenue un acteur culturel important du territoire rural où elle est solidement implantée, dans le nord du Herefordshire, en Angleterre.

Nous sommes en pleine campagne du Herefordshire, à une dizaine de kilomètres du Pays de Galles. En prenant la direction de Brampton Bryan *via* des collines de terre rouge bocagères, après avoir dépassé le château fort spectaculaire de Ludlow, on arrive subitement dans une ferme sauf qu'il n'y a pas de boue devant la grange et qu'une enseigne signale que nous sommes chez Aardvark Books. À l'intérieur de cette librairie, exemplaires neufs et livres d'occasion se côtoient sur les étagères, sur des tables au rez-de-chaussée, à l'étage et dans le *Bookburrow* - le « repaire des livres » pour enfants - aménagé pour qu'on puisse lire confortablement dans son château. Les adultes ont aussi le droit de s'asseoir pour lire au café de la librairie. Elle organise également des événements (une quinzaine sont au programme cette année) : expositions, foires à tout, concerts de jazz, reconstitution historique et la *Mortimer Country Food Fair*, une foire qui met en valeur les produits du terroir et des objets d'artisanat local.

Fondée il y a dix ans par deux professionnels de l'édition, Aardvark Books n'a pas toujours été une librairie. L'un des co-fondateurs, Sheridan Swinson, raconte : « *Au départ, nous voulions faire de la vente de livres en gros et j'avais des contacts par ici. On a commencé par acheter des lots de livres, mais en les revendant en ligne, nous avons constaté que les particuliers payaient beaucoup plus rapidement que les librairies... Nous n'arrivions pas à acheter le type d'ouvrage qui nous intéressait : des livres d'art, des ouvrages difficiles. Et puis, les marges*

1 - En France, le prix unique du livre instauré par la loi du 10 août 1981 existe toujours, voir www.culture.gouv.fr.

2 - Plus d'infos : www.whatsnewinpublishing.co.uk/content/number-uk-independent-bookshops-falls-below-1000.



Expositions de photographies, vide-greniers, concerts de jazz : l'animation culturelle est devenue partie intégrante de la librairie.

sont beaucoup plus intéressantes avec la vente au détail. » Les deux fondateurs décident alors de réorienter leur activité. Leur local de l'époque n'étant pas adapté à l'accueil de clients, ils déménagent en 2007.

DIVERSIFICATION PROGRESSIVE

Pour convaincre les clients de se déplacer, Aardvark Books a un stock énorme (50 000 titres, dont beaucoup d'ouvrages spécialisés) et pratique des prix « ridiculement bas » : la moitié du prix de couverture pour les livres neufs, le prix des livres n'étant plus réglementé au Royaume-Uni depuis 1995¹. Stratégie qui semble avoir payé, puisque dans un contexte où le nombre de librairies indépendantes a chuté de 1 500 à 1 000 depuis 2005, du fait de ventes en baisse, de loyers en hausse et d'une concurrence accrue², Aardvark Books a grandi. « *Nous n'avi-*

ons pas autant de place au début : l'entrepôt et la section pour enfants ont été ajoutés par la suite », précise Sheridan. En 2008, une voisine ouvre un café ; quand elle arrête, six mois après, les clients se plaignent et finissent par convaincre les libraires d'en ouvrir un. En place depuis 2009, le café est devenu partie intégrante de l'entreprise, croissant plus rapidement que les autres activités et générant un chiffre d'affaires allant jusqu'à 3 500 euros les week-ends d'événements. L'animation culturelle vient s'ajouter un peu par hasard, progressivement : une fête de lancement en 2007, un premier concert de jazz, une exposition sur les bois et forêts construite autour de photographies retraçant l'évolution d'un verger pendant vingt ans, une autre de cartes anciennes partie d'une opportunité d'achat, la première édition de la *Food Fair* en 2008, la première reconstitution historique en 2009... ■■■

■■■ ANCRAGE LOCAL

Aujourd'hui, cinq personnes travaillent à plein temps chez Aardvark Books, d'autres à temps partiel ou ponctuellement. À l'exception de la *Mortimer Country Food Fair*, qui a d'abord reposé sur le bénévolat et est désormais constituée en entreprise sociale, les événements sont intégrés à la comptabilité de l'entreprise. Sheridan décrit les clients comme « des retraités, des familles avec des enfants mais aussi entre les deux... Le genre de gens qui fréquentent les librairies ! Puis des touristes et des personnes d'autres régions qui viennent exprès. La clientèle locale représente environ un tiers des clients qui achètent sur place – sachant que le Herefordshire est l'un des comtés les moins peuplés et les plus pauvres d'Angleterre ».

« Pour nous faire connaître, nous diffusons 30 000 brochures dans une zone allant de Birmingham au Pays de Galles via le Gloucestershire et le Shropshire, détaille Sheridan. Il y a le site internet et le blog, les médias, le bouche-à-oreille et les réseaux sociaux. Nous donnons régulièrement de nos nouvelles sur Twitter et mettons beau-

n'étaient pas de notre côté. La librairie et ses activités génèrent du bruit, de la circulation mais nous essayons de contribuer à l'économie locale : on chauffe la librairie avec du bois local, des artisans d'art du village participent à nos événements... Le soutien d'agriculteurs locaux est indispensable pour l'organisation des activités, qui

« En milieu rural, il faut se faire des amis et ne pas se faire d'ennemis ! On ne pourrait pas survivre si les habitants du village n'étaient pas de notre côté »

coup de photos sur Facebook. » Mais, selon lui, le succès d'Aardvark Books doit surtout à sa bonne implantation locale : « En milieu rural, il faut se faire des amis et, encore plus important, ne pas se faire d'ennemis ! On ne pourrait pas survivre si les habitants du village

Plus d'infos : www.aardvark-books.com.

occupent trois ou quatre parcelles. Ils ont tout de suite vu qu'on travaillait dur, qu'on se levait tôt comme eux, ça génère de la camaraderie. Nonobstant internet, il faut penser à l'impact local. »

■ VICTORIA SELWYN (FNCIVAM)

initiative

Du tango argentin chez les Mélusins

Une compagnie de théâtre installée à Lusignan, dans la Vienne, rassemble petits et grands, professionnels et amateurs, autour du tango argentin.

Le festival « Lusignan de la Plata »¹ est né en novembre dernier à Lusignan, commune viennoise de 2 700 habitants. Priscille Cordier-Eysman, membre de la compagnie professionnelle de théâtre clownesque et musical Choc Trio, organisatrice de l'évènement, explique les origines du festival dont la première édition proposait, sur une semaine, trois soirées avec au programme spectacles et bals.

D'où l'idée d'un festival de tango rural est-elle venue et comment a-t-elle été accueillie ?

Priscille Cordier-Eysman : Notre compagnie est implantée à Lusignan, où nous habitons, depuis 1996. C'est un choix militant que de participer au développement culturel local. Depuis le début, nous présentons nos créa-

tions dans la commune et le canton. Il se trouve que la dernière, « Guitare Amoroso », traite du tango. On avait déjà organisé des manifestations culturelles à Lusignan, auxquelles avaient assisté uniquement des gens du coin. Le pari avec le tango, c'était justement de faire que les gens se croisent. Sociologiquement, ça paraissait vraiment intéressant : d'un côté, les Mélusins qui ne se déplacent pas toujours pour aller voir des spectacles et, de l'autre, des danseurs de tango qui évoluent dans un milieu assez fermé mais qui sont prêts à faire de nombreux kilomètres pour aller danser. Les élus locaux, le foyer de personnes âgées et les écoles à qui nous avons présenté l'idée d'un festival et proposé des ateliers en amont ont été super emballés. On a vraiment été très étonné des réactions : « Ça a

l'air génial, vous êtes fous ! » Je crois que le côté original leur a fait envie. L'image d'Épinal du tango a peut-être aussi aiguisé leur curiosité...

Comment se sont passés les ateliers dans les écoles ?

P. C.-E. : À partir d'octobre, on a travaillé avec deux classes de CM2, l'une à Lusignan et l'autre à Rouillé, pendant six séances chacune. Nous avons épaulé Carolina Udovicko, une professeure et chorégraphe de tango, géniale avec les enfants qui appréhendaient vraiment de danser en couple... Elle a plein d'idées ludiques pour favoriser le contact. À la première séance, ils ont appris à marcher en rythme. Puis, ils ont acquis les pas de base et ont pu danser en improvisation, fondement du tango argentin. Pendant le festival, il y a eu ■■■

1 - En référence à l'estuaire « Rio de la Plata », berceau du tango en Argentine et en Uruguay.



FLORENT MAILLY

Lors du festival « Lusignan de la Plata », les soirées proposaient un spectacle (théâtre, danse ou concert) puis un bal tango avec orchestres et DJ.

■■■ la rencontre entre les classes des deux communes et là aussi, il a fallu aider à créer le contact... Le jeudi, ils ont vu le spectacle du soir et ont rencontré l'équipe artistique. Le vendredi, ils ont assisté à une répétition du spectacle de danse « Memoria » et ont vraiment été scotchés ! Pourtant, ce n'était pas gagné, sachant qu'il s'agissait d'un spectacle de danse contemporaine sur des sujets complexes autour de la mémoire, de la transmission... À chaque soirée, une dizaine d'enfants sont venus au spectacle avec leur famille.

Avez-vous fait appel à des bénévoles pendant le festival ?

P. C.-E. : Oui, des habitants et des *tangueros* nous ont aidés. Les uns ayant une passion pour leur territoire, les autres pour une discipline. Une quinzaine de personnes sont prêtes à repartir pour l'année prochaine. Mais je ne suis pas habituée à gérer des bénévoles, j'ai l'habitude de travailler avec des professionnels. C'est toujours difficile de savoir ce qu'on peut demander à telle ou telle personne, surtout qu'il y a vraiment des personnalités très différentes... et qu'on

veut être sûr que tout va bien rouler ! En tous cas, pour le prochain festival, qui aura lieu du 17 au 23 novembre 2014, on se dit qu'on pourrait les impliquer un peu plus en amont du festival, en faisant attention de ne pas les essouffler. Il me paraît important de garder la même fraîcheur et la même envie d'être ensemble que lors de la première édition !

Qu'est-ce que les Mélusins ont pensé du festival et du tango ?

P. C.-E. : Ça a été une vraie découverte. Les gens ont été séduits. On ne s'attendait pas à tel succès ; au cours d'initiation proposé pendant le festival, soixante-dix personnes sont venues ! Pendant les bals du festival, les habitants ont été épatés par les *tangueros*... Les gens ont été touchés par la qualité artistique et le contact avec les artistes. Les enfants et les personnes âgées ont envie de recommencer des ateliers et sont en attente de la prochaine édition ! Ce qui nous met la pression car, passé la joie de la découverte, il ne va pas falloir les décevoir...

■ PROPOS RECUEILLIS PAR
ALEXIANE SPANU (AFIPAR)

Plus d'infos :
www.facebook.com/LusignanDeLaPlata

en bref

PLURALISME (L)ACTÉ

Depuis le 4 mars, la Confédération paysanne est membre de l'interprofession laitière, le Cniel. Après des occupations du siège par le syndicat minoritaire en 2002, 2007, 2009 et 2010, une grève de la faim et le kidnapping d'une vache en résine, l'interprofession leur a accordé deux sièges au collège producteurs, laissant six sièges à la FNSEA, qui avait jusque là le monopole de la représentation des éleveurs français face aux coopératives et aux industriels. Le pluralisme dans les interprofessions deviendra obligatoire avec la loi d'avenir agricole. □

GRAND BOND EN AVANT

Selon une étude présentée en mars dernier par la FAO, les contaminations accidentelles de cargaisons alimentaires par des organismes génétiquement modifiés (OGM) « *ont bondi* » en dix ans. Ces contaminations ont concerné en majorité des stocks de riz, de maïs ou de lin et pour les 55 pays qui ont une politique de tolérance zéro envers les OGM, nombreux sont ceux qui ont « *une capacité médiocre voire nulle de détection des OGM* ». Les cargaisons contaminées proviennent le plus souvent des États-Unis, du Canada et de Chine. □

COUP DE CHAUD

Fin mars, la justice confirmait l'annulation de huit permis de construire accordés il y a plusieurs années à des filiales du groupe Voltalia, spécialiste de la production d'énergie renouvelable, implanté au Brésil, en Guyane, en Grèce et en France. Ces permis devaient conduire à la mise en place, sur la commune de Barben (Bouches-du-Rhône), d'un parc photovoltaïque de plus de 170 ha dans un espace classé Natura 2000. □

politique

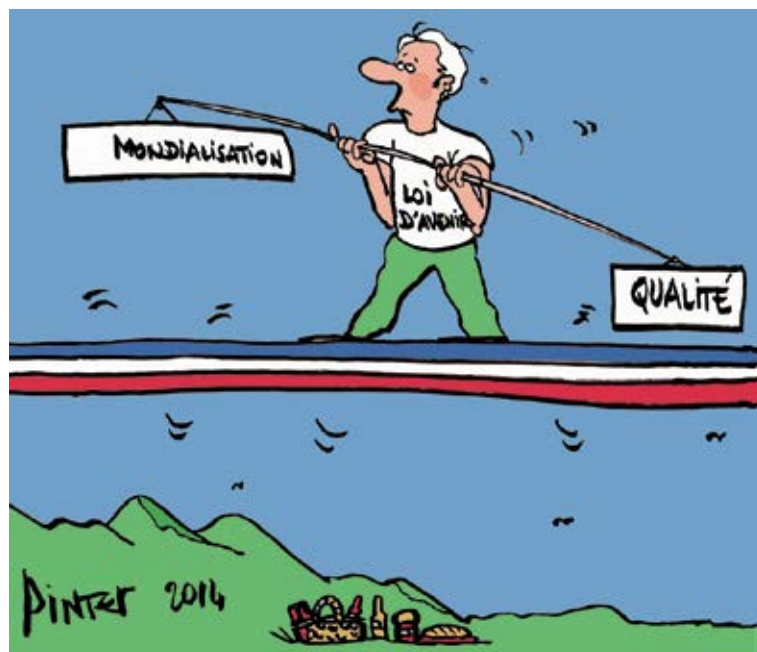
L'agriculture : une affaire d'État

D'ici quelques semaines, le projet de loi d'avenir pour l'agriculture, l'alimentation et la forêt achèvera son parcours législatif. Passage en revue des principales mesures.

Le projet d'une nouvelle loi pour l'agriculture a été l'un des premiers annoncés par le gouvernement, en septembre 2012. Pour Bertrand Hervieu, vice-président du CGAAER¹, il traduit la volonté du ministre en charge de l'agriculture de débattre de la question agricole avec les parlementaires nationaux et, en période de renégociation de la Politique agricole commune (Pac), celle d'affirmer une vision portée par la France et le rôle fort incombant à l'État dans le secteur agricole. « Ces dernières années, nous avons assisté, dans un fort élan néolibéral, à une sorte de relâchement sur des enjeux pourtant clés pour l'agriculture tels que la régulation du marché foncier, l'enseignement ou encore la structuration nécessaire de la filière bois-forêt... », estime Bertrand Hervieu. La rédaction de ce projet de loi a certes été longue, mais s'est faite dans une dynamique de concertation large, presque inhabituelle, notamment avec les Assises de l'installation. Le contexte budgétaire et les différentes crises (Doux, Spanghero...) n'ont également pas aidé. Après de longs débats à l'Assemblée nationale en janvier dernier², les sénateurs devraient se positionner au mois d'avril.

DÉFINIR DES OBJECTIFS

Dans son titre préliminaire, le projet de loi définit des objectifs pour la politique agricole nationale, qui viendront en introduction du code rural. C'est la première fois que le législateur s'essaye à cette définition. L'alimentation s'inscrit au cœur de ces objectifs, le premier étant d'assurer « l'accès à une ali-



mentation sûre et saine, diversifiée et de bonne qualité, produite dans des conditions favorisant l'emploi, le respect des normes sociales, la protection de l'environnement et des paysages et contribuant à la lutte contre le changement climatique». Pourtant, dans la suite du projet de loi, la politique alimentaire est axée sur la sécurité sanitaire et l'alimentation animale... Si l'objectif affiché va dans le sens d'une reconnexion entre production et consommation nationales, la suite du texte n'y incite pas foncièrement et l'on pourrait craindre de rester sur le registre du « Mangez ce que je dis, pas ce que je fais ». D'autant plus que dans l'alinéa suivant, on apprend que la politique de l'État favorisera « le développement de filières de production et de transformation (...) capables de relever le double défi de la compétition internationale et de

la transition écologique »... Et nous entrons là, dans le cœur de ce projet puisque l'approche globale est bien l'idée d'une agriculture doublement performante, économiquement et écologiquement.

IMPULSER LE CHANGEMENT DE PRATIQUES

Comment ces principes se traduisent-ils ? D'abord, en matière de production avec l'agroécologie (cf. encadré ci-contre) qui, selon Bertrand Hervieu, « induit un changement de paradigme pour l'agronomie ; on passe d'un sol considéré uniquement comme un support à un sol véritable système de production ». Parmi les mesures concrètes, on note l'encouragement des dynamiques collectives avec la création des Groupements d'intérêt économique et environnemental (GIEE). Il s'agit de favoriser la mise en ■■■

1 - Le Conseil général de l'alimentation, de l'agriculture et des espaces ruraux a été missionné par le ministre en charge de l'agriculture pour établir le rapport qui aura servi de base au projet de loi.

2 - Texte du projet de loi et échanges sur : www.assemblee-nationale.fr/14/dossiers/avenir_agriculture_alimentation_foret.asp.

■ ■ ■ place de groupes d'agriculteurs – et d'autres acteurs – à l'échelle d'un territoire pour expérimenter des pratiques « innovantes ». Même si l'idée n'est pas nouvelle, elle met en valeur des groupes, souvent pionniers dans le changement en agriculture.

Un des gros chantiers de cette loi concerne la protection des espaces agricoles, naturels et forestiers. Cela se traduit par un renforcement du rôle des Safer, notamment sur le plan environnemental avec la mise en avant des aspects de diversité des productions sur un territoire ou encore le maintien des terres en agriculture biologique. Elles pourront intervenir davantage sur les formes sociétaires (Gaec, EARL, SCEA...) mais leur pouvoir reste limité et les solutions attendues sur la régulation des transferts de parts dans une société ne sont pas là.

Un travail important a été mené sur le fonctionnement des coopératives agricoles et de leurs unions afin de réinstaurer un réel esprit coopératif où les sociétaires seraient plus impliqués et protégés qu'actuellement. Le projet de loi prévoit d'ailleurs la possibilité de nommer un médiateur en cas de litige dans une filière, que ce soit entre coopératives, entre une coopérative et un sociétaire... De plus, le gouvernement souhaite avoir un regard sur le fonctionnement des coopératives et de leurs unions et prévoit ainsi d'instaurer un « contrôle de conformité », tous les cinq ans. Il impose que leurs rapports d'activités présentent dorénavant les résultats des filiales et instruments financiers.

L'ÉTERNEL CASSE-TÊTE DE L'INSTALLATION

C'est dans la partie sur la gestion des espaces que l'on trouve la politique d'installation. Parmi les réformes marquantes, on trouve l'encouragement de l'installation progressive, l'appui particulier à ceux qui souhaitent s'installer en dehors

du cadre familial et le passage de la notion de « jeune agriculteur » à celle de « candidat à l'installation ». La vieille « surface minimale d'installation » sera remplacée par une « surface minimale d'assujettissement » ; au-delà du simple terme, ce changement signifie que la viabilité d'un projet s'évaluera à l'avenir davantage par les revenus et l'activité produite et reconnaît ainsi que la création de valeur ne dépend pas uniquement de la surface. Mais toutes ces mesures « séparées » ne

La viabilité d'un projet d'installation s'évaluera à l'avenir davantage par les revenus et l'activité produite, reconnaissant ainsi que la création de valeur ne dépend pas uniquement de la surface

changent pas le « système ». Elles faciliteront l'installation de candidats formés avec un projet viable, mais n'inciteront pas davantage les jeunes à entrer dans le métier, ni à accompagner dans l'amélioration de leur projet ceux qui souhaitent s'installer. L'installation aurait peut-être dû être le commencement de cette nouvelle loi, car un véritable projet d'avenir, dont la loi a au moins le nom, doit s'intéresser à l'agriculture que l'on veut et non se contenter de celle que l'on a.

Au niveau de l'enseignement, le projet de loi réaffirme l'importance de la tutelle du ministère en charge de l'agriculture sur l'enseignement agricole et affiche une volonté forte de renforcer les passerelles entre les filières courtes et longues notamment en facilitant l'entrée dans le supérieur et les grandes écoles, notamment après les Bac Pro et BTS. La forêt est le seul axe de la loi qui se verra doté de plus de moyens³. Constatant le manque de structuration de la filière, la loi entend impulser des dynamiques fortes, même si les modalités de mises en œuvre restent encore floues. Parmi elles, la création de GIEE Forestiers est envisagée mais il faudra attendre les décrets pour des mesures plus précises. En ce qui concerne l'Outre-Mer, les auteurs du projet de loi posent le constat de la difficile cohérence avec les politiques métropolitaines et, finalement, chaque département et territoire d'outre-mer devrait plus ou moins avoir sa propre politique agricole.

Cette loi nous propose une direction plutôt intéressante avec une meilleure prise en compte de la diversité des systèmes de production et une valorisation des pratiques collectives axées sur la préservation de l'environnement. Reste à savoir comment cela sera traduit dans les décrets et surtout sur le terrain. Car la politique agricole est tout de même loin de faire l'agriculture !

■ MATHIEU SALVI (MRJC)

L'AGROÉCOLOGIE, VERSION LOI D'AVENIR

Dans la loi, « les systèmes de production agroécologiques privilégient l'autonomie des exploitations agricoles et l'amélioration de leur compétitivité, en diminuant la consommation d'énergie, d'eau, d'engrais, de produits phytopharmaceutiques et de médicaments vétérinaires, en particulier les antibiotiques. Ils sont fondés sur les interactions biologiques et l'utilisation des potentiels offerts par les agro-écosystèmes. Ils utilisent les ressources naturelles, en particulier les ressources en eau, la biodiversité, la photosynthèse, les sols et l'air, en maintenant leur capacité de renouvellement du point de vue qualitatif et quantitatif. Ils contribuent à la lutte contre le changement climatique et à l'adaptation à ses effets. » Article 1^{er} du projet de loi d'avenir.

³ - Pour le détail du budget du ministère de l'agriculture : http://agriculture.gouv.fr/IMG/pdf/DP_budget2014_cle8ddffa.pdf.

« Décliner un nouveau type de relation entre éleveurs et vétérinaires »



L'Association vétérinaires éleveurs du millavois (Avem) associe des vétérinaires et des éleveurs des alentours de Millau pour un suivi coopératif des élevages.

Rencontre avec Olivier Patout, vétérinaire depuis quinze ans à l'Avem qui regroupe aujourd'hui près de 300 éleveurs de 160 élevages différents et salarie trois vétérinaires ainsi qu'une ingénieure agronome.

Dans quel contexte l'Avem a-t-elle été créée ?

Olivier Patout : En 1975, au moment du mouvement du Larzac contre l'agrandissement du camp militaire, Michel Fontaine, alors professeur à l'École vétérinaire de Lyon, souhaitait faire découvrir le monde paysan à ses élèves. Il voulait leur faire comprendre qu'en matière de santé animale, il fallait avant tout s'intéresser aux éleveurs, que la santé animale n'était qu'une composante de l'élevage. En parallèle, les éleveurs ovins demandaient de l'aide par rapport aux pathologies ovines. Les élèves de l'École vétérinaire de Lyon ont alors fait des enquêtes sur les principales maladies ovines et sur les besoins des éleveurs en matière de santé animale et d'élevage. Après deux ans d'enquêtes réalisées par les étudiants, les éleveurs se sont ensuite regroupés afin de monter une structure permettant un suivi régulier des troupeaux : le « Groupe Vété » naît en 1979 puis changera de nom pour devenir l'Avem à partir de 1987.

Comment êtes-vous arrivé à l'Avem ?

O. P. : En 1999, je rentrais de coopération au Sénégal et je cherchais un



« Des relations se tissent, une dynamique de groupe naît par les formations, les assemblées générales, les voyages... »

poste en France. Je ne voulais pas travailler en exercice libéral classique. L'élevage m'intéressait mais je ne voulais pas être en cabinet. Au hasard des petites annonces, je me suis retrouvé à l'Avem. Et j'y suis resté car la structure correspondait à mes attentes, notamment sur le plan relationnel et en termes de diversité des activités. Les nouveaux projets de l'association, à savoir l'ouverture vers le Sénégal (projet Agroprov de jumelage avec une association d'éleveurs sénégalais, ndlr) et le travail avec les producteurs en agriculture biologique me plaisent beaucoup.

L'Avem est également partenaire de projets agronomiques comme Pro-Abiodiv qui a pour but de trouver des leviers d'action pour développer un élevage plus en phase avec l'environnement, basé sur des prairies plus pérennes. Avec ce projet, nous avons pu embaucher une ingénieure agronome pour animer

la Maison de la semence dont le but est de favoriser les échanges de pratiques autour des semences fourragères locales.

Quelles relations entretiennent les vétérinaires et les éleveurs de l'association ?

O. P. : La particularité de l'Avem est de décliner un nouveau type de relation entre les éleveurs et les vétérinaires. Il n'y a plus cette relation vétérinaire/client. L'arrêt du paiement à l'acte est fondamental, les éleveurs paient une cotisation annuelle au *pro rata* de l'effectif de leur cheptel et il y a donc mutualisation du service sur le suivi dans la durée et sur les actes d'urgence. La transparence est également essentielle, le vétérinaire explique clairement ce qu'il fait et pourquoi il le fait et, en contrepartie, l'éleveur doit être totalement transparent sur ce qui se passe dans son élevage. Les éleveurs sont davantage impliqués dans l'échange qu'avec des cabinets vétérinaires classiques. Ils s'engagent à participer aux formations et à la vie associative de l'Avem. Il y a vraiment une relation de confiance et d'échange mutuel. Le fait de pouvoir mener des projets communs entre vétérinaires et éleveurs est également important. Des relations se tissent, il y a une dynamique et une énergie de groupe qui naissent par les formations, les assemblées générales, les voyages. Tout cela soude le groupe.

■ PROPOS RECUEILLIS PAR
MARIAM NOUVEL (MRJC)

En revues

PAR ALAIN CHANARD

Agroforesteries

MARS 2014

Un printemps agroforestier ? « *La lettre d'information de l'Association française d'agroforesterie* » se félicite que le ministère de l'Agriculture, de l'Agroalimentaire et de la Forêt vienne de labelliser un réseau qui doit favoriser le rapprochement entre les acteurs de la recherche, de la formation et du développement dans le domaine de l'agroforesterie. Par ailleurs, deux associations locales de développement de l'agroforesterie viennent d'être créées dans l'Aude et le Lot.

Plus fondamentalement, « *l'agroforesterie trouve aujourd'hui un écho favorable jusque dans les assiettes* », comme le prouve par exemple la toute nouvelle initiative Jeune Rue : à Paris, dans le quartier République, « *35 commerces de bouche (de la fromagerie à la meunerie, en passant par les primeurs et la boucherie)* » vont fournir sans intermédiaires des produits issus de fermes pratiquant divers « *agrosystèmes tournés vers l'avenir, l'auto-fertilité, une meilleure valorisation des ressources, le bien-être animal, la production de biomasse ou encore le stockage de carbone* »...

Inscription (gratuite) à cette lettre d'information sur : www.agroforesterie.fr/news/newsletter.php.



La Lettre de l'Aric

JANVIER-FÉVRIER 2014

Réduire les écarts entre les territoires : quelles solutions ?

La revue de l'Association régionale d'information des collectivités territoriales (Aric) fait écho à une étude du Conseil économique, social et environnemental de Bretagne sur la diversité des dynamiques territoriales dans cette région avant de proposer quelques pistes d'action pour les zones menacées de décrochage : l'intercommunalité de proximité (« *les grandes structures ne sont pas toujours une garantie de plus grande efficacité* »), l'aménagement numérique, le taxi à la demande...



La Lettre de l'Aric n°241 – BP 27305 - 35573 Chantepie cedex – www.aric.asso.fr – abonnement annuel (six numéros) : 46 €.

Inf' OGM, le journal

JANVIER-FÉVRIER 2014

Les apiculteurs débattent des OGM. Leurs arguments et leurs propositions présentent des divergences, mais l'Union nationale de l'apiculture française (Unaf), la Confédération paysanne et la Fédération française de l'apiculture professionnelle (Ffap), « *qui représentent la très grande majorité des apiculteurs professionnels* », sont d'accord sur l'essentiel : l'interdiction des cultures génétiquement modifiées.

Comme le résume le responsable de la commission Pesticides de la Confédération paysanne, « *les apiculteurs veulent non seulement continuer à produire des aliments sains et naturels à haute valeur ajoutée pour la santé, mais aussi faire un travail important pour la pollinisation de la production agricole* » et ils « *ne souhaitent pas voir leurs abeilles devenir des vecteurs de pollution transgénique* ».

Le « *bimestriel d'informations critiques et indépendantes sur les OGM* » signale par ailleurs qu'aux États-Unis, une affaire judiciaire révèle le caractère très hypothétique d'une coexistence harmonieuse entre les agricultures transgénique, traditionnelle et bio. Il dénonce également les nouvelles confiscations du vivant que préparent des techniques émergentes telles que la cisgénèse, les méganucléases ou encore la méthylation...

Inf' OGM, le journal n°126 – 2b, rue Jules Ferry - 93100 Montreuil – www.infogm.org – 4 € – abonnement un an (six numéros) : 20 €.



Juris associations

15 MARS 2014

L'économie sociale dans le mouvement des idées.

Entre rappels historiques et exemples actuels, le riche dossier que présente « le bimensuel des organismes sans but lucratif » souligne

que l'économie sociale et solidaire (ESS) n'est pas qu'un mode de production, mais aussi, et même surtout, un mode de pensée : « *Toute pratique d'ESS, parce qu'elle résulte d'une action volontaire et réfléchie, est étroitement articulée à une idée.* »

Ces considérations ne semblent guère émouvoir les économistes les plus en vue, lesquels « *ont une représentation partielle de l'ESS* » et « *relativisent son poids ainsi que son potentiel de transformation sociale* ». Sans doute pour les aider à abandonner leurs œillères, des éclairages originaux sont apportés sur le développement de l'économie sociale en Roumanie et en Corée du Sud.

Juris associations n°495 – 80, rue de la Marne 92541 Montrouge cedex – www.juriseditions.fr – 16,65 € – abonnement un an (vingt numéros + un index thématique) : 180 €.



Le Paysan nantais

MARS 2014

L'agriculture familiale peut-elle nourrir le monde ? Le mensuel de la Confédération paysanne de Loire-Atlantique met l'accent sur l'importance des jeunes au sein de cette organisation syndicale. Plusieurs situations et itinéraires individuels illustrent ce propos et plaident en faveur de la priorité qui doit être donnée au soutien à l'installation.

Au sommaire également : l'entrée de la Confédération paysanne au Centre national interprofessionnel de l'économie laitière (Cniel), la préparation de la nouvelle Pac, les évolutions attendues dans le projet de loi d'avenir pour l'agriculture, les raisons de s'opposer au projet d'un groupe de BTP qui veut créer une ferme de 1 000 vaches dans la Somme...

Le Paysan nantais n°1272 – 31, boulevard Einstein CS 12316 - 44323 Nantes cedex 3 – abonnement annuel : 60 €.



Au fil des lectures

PAR ALAIN CHANARD

La capture

Où l'on verra comment les intérêts financiers ont pris le pas sur l'intérêt général et comment mettre fin à cette situation

CHRISTIAN CHAVAGNEUX ET THIERRY PHILIPPONNAT WEBER, LOÏC TRABUT ET SOLÈNE BILLAUD

L'argent est un outil précieux qui facilite l'échange de biens et de services ou qui nous permet de préparer notre avenir, sur les plans tant individuel que collectif. Mais quand cet outil devient un objectif en soi, « l'argent change de nature. Là où il était une énergie sociale permettant de réaliser les entreprises humaines dans le cadre d'une société organisée, il devient le veau d'or auquel tout doit être subordonné, devant lequel tous doivent s'incliner et en fonction duquel toute la société doit s'organiser. » Le rédacteur en chef adjoint d'*Alternatives économiques* et le secrétaire général de l'ONG Finance Watch dénoncent cette dérive liée à « un phénomène de capture d'une partie des forces politiques et administratives par les intérêts financiers ». Ils ciblent plus particulièrement « la spéculation à crédit », qui utilise un argent virtuel, qui engrange des profits considérables quand les choses tournent bien pour elle et qui n'est guère sanctionnée dans le cas contraire.

Parfois complice, la puissance publique peine à enrayer cette déconnexion mortifère de la finance et de « l'économie réelle ». En quelques chapitres limpides, l'ouvrage relate ainsi les tentatives un peu dérisoires de cloisonnement des activités bancaires, de renforcement des pouvoirs de contrôle des risques ou encore de lutte contre les paradis fiscaux. Que ce soit au niveau national ou à celui de l'Union européenne, le problème est que la complexité des questions soulevées permet aux lobbys financiers de jouer aux experts face à des élus et à des administrations tétanisés par la crainte d'un effondrement du système bancaire.

Au final, Christian Chavagneux et Thierry Philipponnat n'en jugent pas moins qu'il reste possible de « desserrer les liens ». On aimerait croire avec eux qu'il suffirait de s'inspirer de « la méthode Roosevelt » et de « réformer, assainir, lutter, expliquer » pour obtenir « une véritable réforme financière ».

Éditions La Découverte – collection Cahiers libres – mars 2014 – 132 pages – 12 €.



Valoriser les ressources locales par et pour les territoires ruraux

L'observation et l'analyse collectives de quatre démarches conduites en Provence-Alpes-Côte d'Azur ont permis de dégager des principes et des modes d'action pour valoriser des ressources locales. De la relance d'une filière de la châtaigne à la promotion de l'écotourisme, en passant par la promotion des éco-matériaux, ces démarches assez diverses sont porteuses d'un message commun : « Il est temps de reconsidérer l'économie et les outils d'intervention traditionnels sur nos territoires. » En conséquence, ce guide méthodologique bouscule un peu les places traditionnelles des acteurs privés et publics, promeut des formes innovantes de partenariat, propose des approches originales pour évaluer les valeurs créées sur un territoire... Le site qui propose ce document donne également accès à une vidéo sur l'une des démarches, qui vise à promouvoir la production artistique dans les Monts d'Azur (Alpes-Maritimes).



Réseau rural PACA – décembre 2013 – 78 pages – téléchargeable gratuitement sur www.reseaurural.fr/files/valoriser-les-ressources-locales-rr2013-web-ppp.pdf.



Atlas européen de la biodiversité des sols

« Un sol sain dépend de la variété des organismes vivants qu'il contient, allant des bactéries et des champignons jusqu'aux insectes, vers et taupes. Cet ensemble vivant riche fournit des bénéfices infinis à notre planète. » Paru pour la première fois en 2010, cet ouvrage de référence cartographie les dégradations et les menaces qui pèsent sur la biodiversité des sols, du fait du changement de leur occupation, de leur exploitation intensive, de leur tassement, de l'érosion, de la pollution...

Commission européenne – Bureau des publications de l'UE – 2013 – 128 pages – téléchargeable gratuitement sur : www.gessol.fr/atlas.

Libération animale et végétarisation du monde

Ethnologie de l'antispécisme français

CATHERINE-MARIE DUBREUIL

L'antispécisme, qui existe en France depuis une trentaine d'années, condamne toute souffrance infligée délibérément à un animal, que ce soit l'abattage des animaux d'élevage, la production de foie gras, la chasse ou encore la corrida. L'ethnologue Catherine-Marie Dubreuil suit attentivement ce mouvement très marginal, mais dont les actions spectaculaires contribuent aux évolutions significatives qui se manifestent en faveur du bien-être animal ou à propos de la place des nourritures carnées dans notre alimentation.

Éditions du Comité des travaux historiques et scientifiques (CTHS) – 110, rue de Grenelle – 75357 Paris cedex 07 – juin 2013 – 224 pages – 26 €.



Face au FN

ERWAN LECEUR ET ENZO POULTRÉNIÉZ

Le sociologue Erwan Lecœur propose des clés pour « comprendre ». Le militant écologiste Enzo Poultréniez

raconte comment divers acteurs ont entrepris d'« agir », en échouant parfois, mais en enregistrant aussi des succès significatifs, à L'Île-Saint-Denis et à Firminy notamment. Ce court ouvrage du centre de formation Cédis mêle les deux approches pour fournir aux élus locaux des idées et des exemples concrets qui les aideront à combattre le Front national.

Éditions Le Passager clandestin – 1, rue de l'Église – 72240 Neuvy-en-Champagne – www.lepassagerclandestin.fr – 3^e trimestre 2013 – 96 pages – 10 €.

Transrural initiatives

Vous pouvez vous abonner en ligne sur :
<http://boutique.transrural-initiatives.org>

La revue associative des territoires ruraux

Transrural initiatives est une revue mensuelle portée par des mouvements associatifs d'éducation populaire à vocation rurale et agricole.

En s'appuyant sur un comité de rédaction composé d'acteurs du développement rural (animateurs, militants associatifs), associés à des journalistes, elle propose une lecture de l'actualité et des enjeux concernant les espaces ruraux qui privilégie les réalités de terrain et valorise des initiatives locales et innovantes. La revue appréhende ces territoires dans la diversité de leurs usages et met en avant des espaces où il est possible d'habiter, de se déplacer, de s'instruire, de se cultiver, de produire, de se distraire et de tisser des liens. Ces expériences locales illustrent concrètement des alternatives au modèle de développement économique dominant, marqué par la mise en concurrence généralisée, la disparition des solidarités et l'exploitation aveugle des ressources naturelles.

Transrural entend sortir de la morosité ambiante et invite à l'action ! Dans chaque numéro, un dossier thématique permet d'approfondir une question (ex. : Le rural a rendez-vous avec la ville ; La forêt, entre patrimoine financier et naturel ; L'agriculture locale, nouveau champ d'action politique des collectivités).

Sans publicité, à but non lucratif, la revue assure son fonctionnement et son indépendance grâce aux abonnements.



BON D'ABONNEMENT

Pour un abonnement d'un an (10 numéros) :

- Tarif réduit (étudiants, chômeurs, abonnements groupés – à partir de 5 personnes) : 45€ ; tarif normal : 55€ ; tarif association : 80€ ; tarif institution (bibliothèques, collectivités, services...) : 90€ ; tarif découverte (3 numéros) : 25€.
- À l'étranger : tarif normal : 65€ ; tarif institution : 95€.

Pour un abonnement 2 ans (20 numéros) : tarif normal : 95€ ; tarif association : 150€ ; tarif institution : 170€.

Nom : Société :

Prénom : Mail :

Adresse :

Comment avez-vous connu *Transrural* ? :

Je souhaite recevoir une facture : OUI NON

Si vous souhaitez faire découvrir la revue,
indiquez ici les coordonnées de la personne de votre choix, nous lui enverrons un numéro :

Nom : Prénom :

Adresse :

Mail :

Tu vois, petit !

**S'il y a encore des paquerettes
dans les champs, c'est grâce
aux lecteurs de Transrural
Initiatives !**

