

Transrural

initiatives

n°437 / juin-juillet 2014 / 9 euros



SALON A REGARDER POUSSER
LES PLANTES ET LES LAPINS.
"PRENEZ VOTRE TEMPS!"

Dossier

Un été, des festivals

Transrural initiatives

revue mensuelle d'information agricole et rurale publiée par l'Agence de diffusion et d'information rurales (Adir), association d'édition de l'afip, de la FNCivam, du MRJC et de la CNFR.



L'Association de formation et d'information pour le développement d'initiatives rurales (Afip) est un réseau associatif composé de sept structures réparties sur le territoire national. De la médiation au développement d'activités, l'afip est un acteur du milieu rural ayant une approche territoriale en portant et militant pour les valeurs du développement durable notamment sur le pilier social.



Le réseau des Centres d'initiatives pour valoriser l'agriculture et le milieu rural (Civam), ce sont plus de 200 associations qui défendent depuis plus d'un demi siècle des enjeux tels que la préservation de l'environnement, l'offre d'aliments de qualité, l'élaboration d'un autre modèle énergétique, la promotion d'une agriculture durable, le maintien d'un monde rural facteur de cohésion sociale.



Lieu de rencontres, d'échanges et vecteur d'intégration socio-économique, le Mouvement rural de jeunesse chrétienne (MRJC), propose aux jeunes de treize à trente ans vivant à la campagne ou qui l'envisagent, de s'engager avec d'autres pour l'amélioration de la qualité de vie, de leur environnement et de la société qui les entoure par l'action, la réflexion, la recherche de sens et la formation.



La Confédération nationale des Foyers ruraux (CNFR) fédère des associations qui se reconnaissent dans les valeurs de l'éducation populaire et qui contribuent à ce que les territoires ruraux restent des espaces de vie et de solidarité, promeuvent le fait associatif et contribuent à l'émancipation des individus, tout en luttant contre la fracture sociale et l'isolement des individus.

Directrice de publication : Isabelle Barnier - **Équipe de rédaction permanente :** Hélène Bustos et Mickaël Correia - **Ont participé à ce numéro :** Isabelle Barnier, Anne Benetos, Jean-Marc Bureau, Michel Carré, Jean-Paul Daubard, Gautier Félix, Julia Frézel, Marie Herrault, Chloé Marie, Mathieu Salvi et Mélanie Théodore.

Notes de lecture et revue de presse : Alain Chanard



Impression : Evoluprint, Bruguère

Administration / Rédaction :
7bis, rue Riquet - 75019 Paris
Tél. 01 48 74 52 88

Site internet : www.transrural-initiatives.org

Mail : transrural@globenet.org

CRÉDIT PHOTO DE LA COUVERTURE : D. R.

Reproduction autorisée sous réserve de demande
— n°CPPAP : 0615G86792 — ISSN : 1165-6166 —
Dépôt légal : juillet 2014.

vivre ensemble

Décentralisation

- 4 Simplifier la vie publique ne simplifie pas vraiment les débats

Société

- 5 Les difficultés des associations invitées à l'Assemblée
- 6 L'ESS (re)cadrée
- 7 Des mutuelles rebelles

Agriculture

- 8 Chambre d'agriculture du Puy-de-Dôme, une union inédite et féconde ?

Aménagement

- 8 Assistance technique de l'État, c'est fini

ménager les ressources

Idées

- 10 « Produire des images d'Épinal d'aujourd'hui »

Agriculture

- 12 La réglementation bio à nouveau en chantier



un autre développement

Mobilisation

- 14 « Nos recours doivent signer l'arrêt de mort de l'aéroport »

Culture

- 16 Bougue sous sa bonne étoile
- 17 Un musée à ciel ouvert ignorant les frontières

Politique

- 18 « Il n'y a pas de lien direct entre autonomie financière et politique »

Initiative

- 20 Soutenir le prêt participatif pour les entrepreneurs

(Ré)abonnez-vous à *Transrural initiatives*
sur la boutique en ligne de la revue

découvrir

21 En revues

22 Au fil des lectures



I à VIII DOSSIER CENTRAL

Un été, des festivals

Petit tour de France subjectif de festivals estivaux dans lesquels, derrière les spectacles et le spectaculaire, on perçoit bien souvent des énergies, des histoires et des chemins d'artistes et techniciens, professionnels et amateurs, bénévoles, élus, publics, qui se croisent.



FESTIVAL CULTURADIGITALBRFLICKR

Ménage d'été

Archiver : recueillir, déposer, classer dans une collection d'archives. Par extension, archives : ensemble de documents hors d'usage courant, rassemblés, répertoriés et conservés pour servir à l'histoire d'une collectivité ou d'un individu. Après en avoir parlé pendant longtemps, ça y est, nous l'avons fait : une première version des archives de la revue est désormais en ligne sur www.transrural-initiatives.org. Derrière ce « nous », il y a surtout, une partie du travail d'Anne Benetos, dont le volontariat en service civique à l'Adir, débuté en janvier 2014, est désormais terminé...

L'idée de mettre en accès libre les anciens numéros de la revue (de janvier 2004 à décembre 2012), les dossiers thématiques ordonnés (de 1994 à 2012) et tous les sommaires et index, embrasse plusieurs objectifs. Tout d'abord, en accord avec l'ambition pédagogique que se donne l'association et la revue, qui s'adresse en particulier à des acteurs impliqués dans des projets de développement agricole et rural mais également aux centres de formation, aux professeurs, élèves, étudiants, il nous semblait important de pouvoir donner accès aux anciennes parutions. Ensuite, si « *pour espérer, pour aller de l'avant, il faut savoir d'où l'on vient* », comme le pensait l'historien Fernand Braudel, alors disposer d'un accès, certes imparfait mais facilité, à plusieurs années de production pourrait contribuer à nous faire aller de l'avant. Sans accorder une importance démesurée aux écrits d'hier qui, comme ceux d'aujourd'hui, ne sont pas « gravés dans le marbre », ces publications participent, à leur niveau, à l'histoire des réseaux associatifs qui font et portent *Transrural*.

Depuis plusieurs années, la diminution des moyens des associations se traduit par des difficultés « matérielles » mais aussi (voire surtout ?) « immatérielles », notamment celle de transmettre la mémoire et des savoir-faire dans de bonnes conditions. Mettre en ligne les archives et en faciliter l'accès, c'est aussi se dire que l'on contribue quelque part et modestement à une certaine transmission, dans l'idée de continuer à avancer. Car, enfin, donner accès à ce travail d'hier est aussi une occasion de montrer et parler de ce que l'association et la revue sont et font aujourd'hui. Avec l'idée sous-jacente de susciter l'envie, par l'abonnement, que ce travail continue et évolue pendant encore longtemps...

HÉLÈNE BUSTOS, RESPONSABLE DE LA RÉDACTION

décentralisation

Simplifier la vie publique ne simplifie pas vraiment les débats

Mi-juin, la réforme territoriale faisait un pas de plus avec deux nouveaux projets de loi renforçant clairement les échelons régional et intercommunal.

Avec la présentation de deux projets de loi, la réforme territoriale était à l'ordre du jour du Conseil des ministres du 18 juin dernier. La logique de celui portant sur la nouvelle organisation territoriale de la République¹ est simple : si l'on veut moins de strates pour organiser l'action publique, et donc en supprimer au moins une, les compétences de chacune doivent être réparties. Les échanges économiques et culturels se faisant largement au niveau européen, le choix de renforcer le niveau régional pour « peser dans les débats », « porter de gros projets » est logique. Le niveau intercommunal est lui aussi pertinent pour organiser la vie locale et soutenir les activités économiques. D'où l'objectif gouvernemental de consolider ces échelons en leur redistribuant les compétences des départements. Le projet de loi relatif à la délimitation des régions, aux élections régionales et départementales et modifiant le calendrier électoral², second projet de loi présenté le 18 juin et lui aussi déposé le même jour au Sénat, proposait entre autres un redécoupage, assez radical, des entités régionales. Créant une polarisation autour de cette carte, les débats qui ont suivi la présentation de ces projets de loi, n'ont pas mis en lumière tous leurs aspects. Ceci étant, il faut prendre la mesure de l'évolution des mentalités : il n'est plus inconvenant de parler de la suppression des départements, chose impossible il y a encore dix-huit mois. Retoquée par les séna-

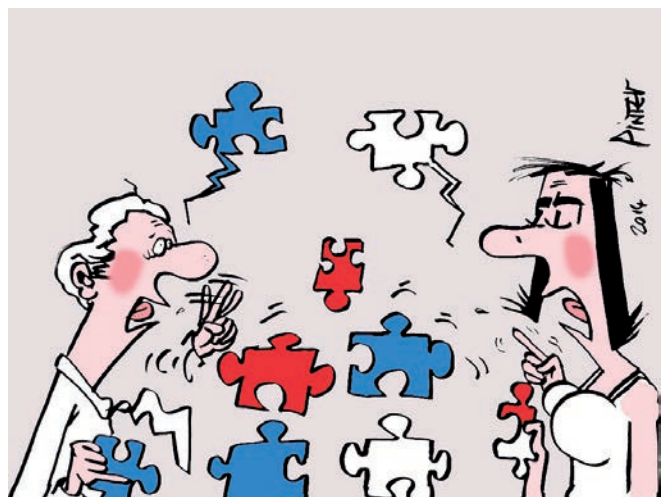
teurs début juillet, la nouvelle carte des Régions proposée a suscité de vifs débats ces dernières semaines, d'autant plus vifs qu'il n'y a pas eu de concertation préalable, alors que des propositions « dorment dans les tiroirs » depuis plusieurs années.

SIMPLE... SUR LE PAPIER

Le projet de loi sur la nouvelle organisation territoriale vise notamment à donner un réel poids aux Régions pour intervenir dans le champ économique, porter des aménagements routiers, ferroviaires, fluviaux, d'installation de fibres optiques, etc. Ces collectivités devraient également récupérer le portage des collèges et deviendraient autorités organisatrices pour le tourisme, la culture,

Pour le gouvernement, il n'est plus inconvenant de parler de la suppression des départements, chose impossible il y a encore dix-huit mois

les déchets, le logement. Cependant, tout ceci devrait se faire sans récupérer d'autonomie fiscale : il n'est pas prévu que les Régions lèvent directement l'impôt, comme elles le faisaient avant la réforme fiscale de 2010. Curieuse conception de l'autonomie quand le législateur continue de fixer le montant des recettes, au nom d'une maîtrise de la dépense



publique, comme si les conseils régionaux n'étaient pas en capacité de le faire, ou pour le moins d'ajuster au mieux la taxation des habitants et des entreprises aux projets qu'elles entendent promouvoir. Dans ce projet de loi, pas de modifications non plus du mode de scrutin électoral : des scrutins proportionnels de listes sur des circonscriptions départementales. Les départements, au moins jusqu'en 2020, garderaient le portage de l'action sociale, notamment le revenu de solidarité active ; sauf dans les métropoles urbaines, puisque celles-ci auront la possibilité de l'organiser à leur niveau. Au niveau plus local, rien n'est dit des futurs Pôles d'équilibre territoriaux et ruraux issus de la loi Modernisation de l'action publique territoriale et d'affirmation des métropoles³, promulguée le 27 janvier dernier. Donc, ils restent. Quant aux intercommuna-

1 - www.senat.fr/dossier-legislatif/pjl13-636.html.

2 - www.senat.fr/dossier-legislatif/pjl13-635.html.

■■■ lités, pas encore réorganisées suites aux nombreux regroupements intervenus en bonne partie sous pression de l'État, il va leur falloir intensifier le mouvement de regroupement (obligatoire pour les intercommunalités de moins de 20 000 habitants). Même si les communes restent le point cardinal de la structuration du territoire (c'est à ce niveau que se gèrent l'état civil et le droit de propriété ainsi que les permis de construire), la délégation de leurs compétences aux intercommunalités devrait être fortement incitée fiscalement. Pour ces dernières, le mode de scrutin « direct mais dirigé » (puisqu'elles ne peuvent être élu-e-s que des élu-e-s communaux et uniquement par les électeurs de leur commune) resterait aussi inchangé, avec les

3 - www.senat.fr/dossier-legislatif/pjl12-495.html.

risques de surcharge, superposition de fonctions que l'on connaît : élus indisponibles pour prendre du temps pour la concertation, juges et parties quand les intérêts divergent entre la communauté et leur commune... Tout de même, ainsi renforcées, les intercommunalités devraient pouvoir assumer des compétences larges, en se dotant des services nécessaires.

FLOUS PERSISTANTS

Les répartitions financières entre les ensembles ne sont pas précisées par ces projets de loi. Comment le soutien à l'activité économique, actuellement porté par les départements, va-t-il être reporté au niveau régional ou des métropoles urbaines ? De même concernant les politiques d'aménagement. Le flou persiste

aussi sur les évolutions des fonctions dévolues à l'État ; un certain nombre d'entre elles, comme les politiques d'égalité hommes-femmes, font doublon avec celles des Régions ou des départements et rien n'est dit sur d'éventuelles clarifications. S'il est entendu qu'une majorité large de Français approuve le principe de simplification auquel se réfère l'esprit de ces projets de loi, beaucoup sont dans le doute quant à la méthode employée, économe en concertation, et aux effets attendus en termes d'économies. Pour faire vivre les institutions, ces processus doivent s'accompagner de larges mouvements d'implication des citoyens dans la vie publique, notamment *via* le mouvement associatif.

■ MICHEL CARRÉ (AFIP BRETAGNE)

SOCIÉTÉ

Les difficultés des associations invitées à l'Assemblée

Le 26 mai dernier, le député PS du Rhône Yves Blein était nommé parlementaire en mission pour préparer « *un choc de simplification en direction des associations* », annoncé quelques semaines plus tôt par la ministre Najat Vallaud-Belkacem. Le but de cette mission ? Préparer des mesures d'allègement des contraintes pesant sur les associations.

Deux jours plus tard, le 28 mai, l'Assemblée nationale adoptait la résolution, à la demande du groupe de la gauche démocratique et républicaine (Front de gauche et divers gauche), de créer une commission d'enquête « *chargée d'étudier les difficultés du monde associatif dans la période de crise actuelle* ». La procédure de commission d'enquête, considérée comme l'un des modes de contrôle du gouvernement par le

1 - Riches en enseignements, ces auditions sont disponibles en vidéo sur : <http://video.assemblee-nationale.fr/video/5678.monde-associatif-auditions-diverses-3-juillet-2014>.

2 - Analyses et propositions du collectif sur www.associations-citoyennes.net/wp-content/uploads/2014/07/2014-07-01-re-flexions-et-propositions-sur-les-difficultes-des-associations-3liens.pdf.

Parlement, ambitionne, pour celle-ci, de « *proposer des réponses concrètes et d'avenir pour que les associations puissent assurer leurs missions, maintenir et développer les emplois liés à leurs activités, rayonner dans la vie locale et citoyenne et conforter le tissu social* ». Début juillet, avaient lieu les premières auditions de la commission d'enquête (le Mouvement associatif - ex-CPCA, la chercheuse Viviane Tchernonog, le Haut conseil pour la vie associative...)¹, quand dans le même temps d'autres acteurs tels que le Collectif des associations citoyennes, qui s'est félicité de cette initiative, se mobilisent en étant force de propositions². Pour Viviane Tchernonog, du Centre d'économie de la Sorbonne, spécialiste du monde associatif, « *même s'il ne faut pas s'attendre à ce que ces initiatives apportent des solutions*

au problème de la baisse des financements publics ou plus de moyens, des mesures simples, qui ne coûtent rien et faciliteront le fonctionnement des associations, pourront en ressortir.

Des mesures simples, qui faciliteront le fonctionnement des associations, pourront ressortir.

tir. Elles contribueront peut-être aussi à casser certaines idées reçues des politiques envers les associations... ». Les conclusions de la commission d'enquête sont attendues pour novembre prochain.

■ HÉLÈNE BUSTOS (TRANSRURAL)

SOCIÉTÉ

L'ESS (re)cadrée

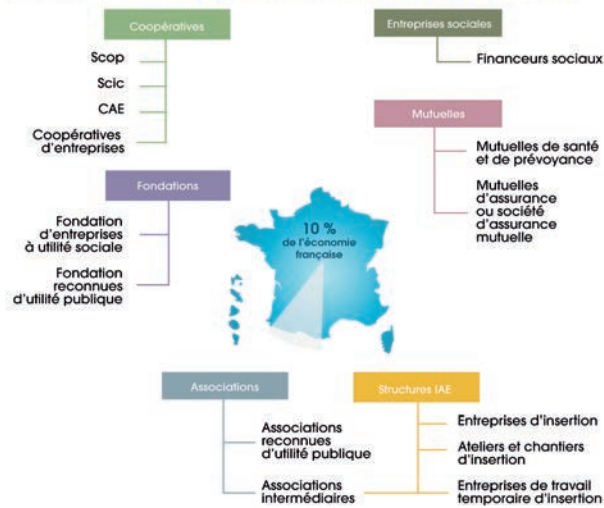
Parmi les dispositions spécifiques aux associations, l'inscription d'une définition légale de la subvention dans la nouvelle loi-cadre ESS a été saluée par les acteurs du secteur.

Après un an de cheminement législatif le projet de loi relatif à l'économie sociale et solidaire (ESS) vient d'être définitivement adopté. Déposé au Sénat le 24 juillet 2013, ce texte a pour but « d'encourager un changement d'échelle de l'ESS et de permettre aux entreprises de l'ESS de construire une stratégie de croissance plus robuste, plus riche en emplois, plus durable et plus juste socialement »¹. Dans l'esprit du texte, une meilleure définition du champ de l'ESS reconnaîtra la diversité des acteurs mais aussi ce qui les fédère (« un but social autre que le seul partage des bénéficiaires », « une lucrativité encadrée » et « une gouvernance démocratique et participative ») et permettra de mieux cibler et suivre l'action publique en faveur du secteur. Pour ses concepteurs, parmi lesquels feu le ministre délégué à l'ESS qui n'aura pas survécu au remaniement post-Municipales 2014, cette loi vise notamment à l'inscription de la politique publique de l'ESS dans la durée. Outre une question de « reconnaissance », le titre I du texte portant sur la définition revêt une importance particulière pour les structures hors statuts historiques (associations, coopératives, mutuelles et fondations) car l'agrément ESS leurs donnera accès à des fonds spécifiques. Les autres titres de la loi traitent des dispositions facilitant le développement des familles historiques et de la transmission d'entreprises à leurs salariés.

Les associations se voient donc consacrer un des huit titres. Mais

pour cette « famille », une avancée certaine se trouve peut-être dans le titre IV bis concernant les dispositifs de soutien et d'accompagnement. Un article de celui-ci pose noir sur blanc une définition légale de la subvention (cf. encadré) qui n'existait pas avant. Censée rassurer les collectivités et conforter le droit de la subvention, cette définition distingue bien cette dernière de la commande publique, devenue en quelques années un mode de contractualisation privilégié avec le monde associatif. « Par cette sécurisation de la subvention, les associations seront moins exposées au risque de requalification des subventions en commandes publiques par les services fiscaux, mais dans les faits, peu de choses changeront car le problème vient surtout de la contraction des finances publiques, estime Viviane Tchernonog, chercheuse au Centre d'économie de la Sorbonne, spécialiste du monde associatif. Face à la contrainte de financement, plutôt que de donner des subventions, les acteurs publics préfèrent passer des commandes publiques qui leurs permettent de

Qu'est-ce que l'Économie sociale et solidaire ?



L'ESS est un moteur pour l'emploi

- ➔ 2,4 millions de salariés dans 200 000 structures
1 emploi privé sur 8 en France
- ➔ 10% du PIB de la France
- ➔ 600 000 emplois à renouveler d'ici 2020
en raison des départs à la retraite
- ➔ Sur les 10 dernières années :
+ 23% d'emplois nouveaux dans l'ESS contre 7% pour l'économie traditionnelle

(SOURCE : MINISTÈRE DE L'ÉCONOMIE ET DES FINANCES)

La vision « pragmatique » de l'ESS par Bercy.

mettre en place les politiques pour lesquelles ils ont été élus. » Dans les mois qui viennent, les décrets viendront préciser cette loi qui, comme le rappellent ses géniteurs en préambule¹, « s'inscrit dans le cadre de l'initiative de la Commission européenne pour promouvoir le secteur de l'ESS comme un acteur à part entière d'une économie sociale de marché hautement compétitive (sic) ».

■ HÉLÈNE BUSTOS (TRANSRURAL)

« LÉGALISATION » DE LA SUBVENTION DANS LA LOI-CADRE ESS

Titre IV bis, section 1, article 40 AA : « Constituent des subventions, au sens de la présente loi, les contributions facultatives de toute nature, valorisées dans l'acte d'attribution, décidées par les autorités administratives et les organismes chargés de la gestion d'un service public industriel et commercial, justifiées par un intérêt général et destinées à la réalisation d'une action ou d'un projet d'investissement, à la contribution au développement d'activités ou au financement global de l'activité de l'organisme de droit privé bénéficiaire. Ces actions, projets ou activités sont initiés, définis et mis en œuvre par les organismes de droit privé bénéficiaires. Ces contributions ne peuvent constituer la rémunération de prestations individualisées répondant aux besoins des autorités ou organismes qui les accordent. »

SOCIÉTÉ

Des mutuelles rebelles

Pour défendre le rôle de proximité des petites et moyennes mutuelles dans un contexte de marchandisation croissante, une cinquantaine d'entre elles se sont associées.

Malgré leur succès et leur originalité, les mutuelles de santé évoluent depuis quelques années dans un contexte difficile. Les directives européennes tendent en effet à aligner ce statut historique de l'économie sociale et solidaire sur celui des assurances privées, engendrant une concurrence accrue entre ces acteurs. En effet, depuis le 1^{er} janvier 2003, les mutuelles de moins de 100 000 adhérents se voient appliquer des exigences financières et administratives accrues, en décalage avec leur situation réelle, les obligeant à avoir des fonds de réserve beaucoup plus importants qu'auparavant. En 2006, une vingtaine de mutuelles de petite et moyenne tailles, représentant plus de 500 000 personnes protégées, ont décidé de se constituer un pôle de représentation, l'Association diversité et proximité mutualiste (ADPM).

« Nous pensons que les problématiques de santé doivent restées connectées au territoire et que les gens doivent s'approprier les domaines qui les concernent, explique Jean-Louis Span, président de l'ADPM. Une mutuelle est à la base un groupe de personnes qui s'organisent face à un risque, la maladie ; nous sommes des sociétés de personnes et non des sociétés de capitaux », poursuit-il, toutefois conscient des dérives de certaines mutuelles.

Depuis les années 2000, pour survivre, une grande partie des mutuelles a choisi la voie du regroupement et de la fusion, conduisant à une homo-

généisation des prestations et à un éloignement des bénéficiaires. De 3 000 il y a une quinzaine d'années, le nombre de mutuelles est passé à environ 630 aujourd'hui. Selon Jean-Louis Span, « on nous fait croire que la planche de salut réside dans la fusion, mais nous demeurons une poignée à ne pas vouloir nous laisser démonter ! » L'ADPM, à laquelle adhèrent

« Les gens doivent s'approprier les domaines qui les concernent, comme la santé »

une cinquantaine de mutuelles et qui travaille aussi avec une cinquantaine d'autres, s'est d'abord donné pour objectif de pallier la sous-représentation des petites et moyennes mutuelles dans le débat public. Elle accompagne ses adhérents par de la formation et de la diffusion d'information, des actions de lobbying et de la mutualisation d'outils et de services. Actuellement, l'ADPM milite, par exemple, pour l'instauration d'un chèque santé permettant la généralisation et le libre choix de la complémentaire santé pour les citoyens ou encore l'ouverture d'un chantier pour une protection sociale moderne par le retour vers la primauté de la Sécurité sociale en vue d'une couverture à 100% des soins selon une nomenclature négociée avec les professionnels de santé sur la base de coûts réels et sans dépassement d'honoraires.

■ JULIA FRÉZEL
(RÉSEAU RURAL PACA)

en bref

ESS PAS TRÈS SOLIDAIRE

Début juillet, l'Union des employeurs de l'économie sociale et solidaire (Udes) participait à la conférence sociale organisée par le gouvernement et déplorait le fait que le Crédit d'impôt pour la compétitivité et l'emploi ne soit pas accessible aux associations ou encore que la Banque publique d'investissement ne soient pas pleinement disponibles pour les entreprises de l'ESS. Depuis plusieurs mois le président de l'Udes, Alain Cordesse, martèle que la « réduction du coût du travail, est la seule voie possible pour sortir de la crise ». Un discours déjà entendu dans des sphères moins sociales et solidaires... □

MISE EN LIEN

Le nouveau site www.workerscontrol.net dont l'objectif est « d'être une bibliothèque regroupant des documentations et des essais théoriques sur les expériences de contrôle ouvrier d'hier et d'aujourd'hui » est à mettre au rayon des découvertes utiles. Il propose des ressources riches et d'une grande diversité géographique, en plusieurs langues, et repose sur l'idée que la connaissance et la diffusion d'informations relatives au contrôle ouvrier (et non pas des ouvriers...) sont porteuses d'un potentiel émancipatoire, nécessaire à la construction d'une alternative au système hégémonique de production actuel. □

LE DIALOGUE SOCIAL



agriculture

Chambre d'agriculture du Puy-de-Dôme, une union inédite et féconde ?



Dix-huit mois après l'installation de la nouvelle équipe, l'entente semble régner au conseil d'administration de la Chambre.

En janvier 2013 une liste d'union Confédération paysanne-Coordination rurale arrivait en tête des élections professionnelles et remportait la Chambre d'agriculture du Puy-de-Dôme. Cet événement, qui évinçait le syndicat majoritaire de la présidence, la FNSEA, suscitait chez les adhérents des deux syndicats beaucoup d'espoir, mais aussi, chez les observateurs du paysage agricole, un légitime étonnement. Les deux organisations se retrouvent certes pour dénoncer la cogestion de la politique agricole entre la FNSEA et les gouvernements successifs et pour défendre le revenu des paysans. Mais, elles se trouvent aussi parfois sur des positions opposées, tant dans le domaine foncier que sur les questions environnementales.

Claude Voisin, de la Confédération paysanne, est céréalier et éleveur de moutons à Bussièrès-et-Pruns. « Ce

n'est pas un hasard si on a réussi, estime ce vice-président de la Chambre. On a travaillé pendant trois ans avec les adhérents de la Coordination rurale pour définir un programme départemental. Avec certaines personnes, il y a eu des divergences mais on s'est entendu, laissant de côté les questions nationales qui pouvaient créer des climats. Aujourd'hui, ça se passe très très bien. » Selon lui, l'urgence pour la politique agricole locale est de faire valoir l'importance des zones de montagne autant que la Limagne, zone de plaine céréalière. Il considère comme essentiel que la chambre d'agriculture soit au service de tous les paysans. Du côté de la Coordination rurale, nous avons interrogé Daniel Condat, éleveur à Montfermy et vice-président de la Chambre en charge de l'environnement. « Pour expliquer le succès de l'expérience de l'union, il faut savoir comment se sont passées les choses,

dit-il. Il y a eu en amont des élections un projet commun et se sont présentés les gens qui y adhéraient. Les discussions ont été longues... »

Il y a dans le plan d'action de la nouvelle équipe à la Chambre trois axes stratégiques : l'axe entreprises qui concerne les exploitations ; l'axe production/environnement qui a suscité des débats (fallait-il dissocier la production de l'environnement ? Finalement il a été acté que le meilleur moyen d'être efficace en ce domaine était de l'associer à la production plutôt que de le dissocier) ; l'axe territoire qui correspond au travail avec les maires et les communautés de communes et qui semble, à entendre Daniel Condat, important dans le programme commun. « En somme, ajoute ce dernier, ceux qui attendaient qu'on se crêpe le chignon en sont pour leurs frais ! »

■ JEAN-MARC BUREAU (FNCIVAM)

aménagement

Assistance technique de l'État, c'est fini

Pour cause de restrictions budgétaires, le dispositif d'assistance en matière de maîtrise d'œuvre dont bénéficiaient certaines communes a été supprimé.

Voirie, assainissement, aménagement... Ces missions sont parfois un cauchemar pour les communes, en particulier pour les plus petites d'entre elles. La maîtrise d'œuvre nécessite des compétences que les petites col-

lectivités n'ont pas toujours les moyens de se payer. Pour les aider, elles pouvaient bénéficier de l'Assistance technique de l'État pour des raisons de solidarité et d'aménagement du territoire (Atesat). Cependant, l'article 123 de la Loi

de finances du 29 décembre 2013 pour 2014¹ a supprimé ce dispositif au 1^{er} janvier 2014 (les collectivités ayant contractualisé en 2013 pourront en bénéficier jusqu'en 2015). Ce dispositif d'accompagnement, instauré en 2001, s'adressait à ■■■

■■■ des communes et intercommunalités n'ayant que peu de moyens pour assurer certaines missions techniques. Ainsi, une convention signée avec les services de l'État – en l'occurrence la DDT² – mettait alors à disposition des collectivités signataires des agents pour des missions d'aménagement, de voirie ou d'habitat. Cette prestation était utilisée par une bonne partie des collectivités éligibles (selon des critères financiers et démographiques), car, même si elle n'était pas gratuite (un coût par habitant pour la mission), elle permettait à chaque collectivité de bénéficier d'une ingénierie qu'elle n'avait pas le « luxe » de s'offrir. Comment

épaulées. « *Les communes venaient nous voir en nous demandant si on pouvait faire quelque chose pour elles car elles rencontraient de nombreuses difficultés* », explique l'élu. Avant la mise en place d'Ingénierie 70, un questionnaire avait été envoyé à toutes les communes de Haute-Saône pour identifier leurs besoins. « *Plus de la moitié des communes ont répondu en quinze jours !* », poursuit Yves Krattinger qui a, dès lors, décidé de créer cette agence technique départementale qui compte aujourd'hui plus de 350 adhérents (communes, communautés de communes, syndicats des eaux et conseil général). Les agents réalisant ces tâches sont

en bref

MILLE-FEUILLE UN PEU ÉPAIS

Alors que les annonces concernant la réforme territoriale se multiplient, une intéressante infographie présentée sur le site internet du portail du gouvernement expliquant les compétences des collectivités territoriales nous apprend que les intercommunalités seraient des collectivités. Un des étages du « *mille-feuille territorial* » si urgent à alléger... Cette erreur constitutionnelle a été relevé début juin par l'Association des maires ruraux de France et signalée à Matignon qui n'a pas semblé s'en émouvoir. □

CHACUN POUR SOI

Mi-juin, les ministres français en charge de l'écologie et de l'agriculture se félicitaient de l'accord du Conseil de l'Union européenne permettant aux États membres d'autoriser ou non, sur toute ou partie de leur territoire, la mise en culture d'un OGM approuvé au niveau européen, en se fondant sur des critères socio-économiques ou éthiques et non plus environnementaux et sanitaires, comme c'était le cas avant. □

DIVERSITÉ...

Suite aux dernières élections au Parlement européen et à un changement récent de mode de scrutin en Allemagne, l'ancien président du Parti national-démocrate, le néonazi Udo Voigt, siégera au sein de la commission des libertés civiles... Il fait partie des députés n'ayant pas de groupe parlementaire, les non-inscrits, comme les élus du Front national. Le parti d'extrême droite français et ses « partenaires » ont en effet échoué à former un groupe parlementaire en ne réunissant pas 25 députés issus de sept pays différents avant le 23 juin. □

Sur différents territoires, la suppression de l'aide technique d'État n'a pas été attendue pour imaginer d'autres manières de faire

vont faire les collectivités – en particulier rurales – pour pallier ce manque alors qu'on leur demande toujours plus de technicité et d'ingénierie ?

MUTUALISER À L'ÉCHELLE DÉPARTEMENTALE

Les pistes de réponse sont très diverses et sur différents territoires, on n'a pas attendu cette suppression pour imaginer d'autres manières de faire. En Haute-Saône par exemple, le conseil général a mis en place il y a trois ans Ingénierie 70, une agence technique départementale, dont les membres adhérents bénéficient des compétences de dix agents pour la maîtrise d'œuvre et l'assistance à maîtrise d'ouvrage sur les chantiers liés à l'eau, l'assainissement et la voirie. Selon Yves Krattinger, sénateur et président du conseil général, cela fait suite à l'expression du besoin des communes d'être davantage

salariés du conseil général mais leur salaire chargé est totalement remboursé par l'agence. « *Elle est totalement autonome financièrement et réalise même des bénéfices*, insiste Yves Krattinger. *Nous avons deux ans d'activité en commande.* » Même si cette aide paraît vraiment intéressante pour les communes, certains émettent des réserves et s'organisent autrement. Craignant en effet une mise sous tutelle des communes par le conseil général, ils préfèrent s'organiser à un niveau « intermédiaire », entre la communauté de communes et le conseil général. Dans le cas d'Ingénierie 70, l'équilibre politique au sein du conseil d'administration est une pièce maîtresse de sa réussite. D'autres collectivités s'appuient sur des cabinets privés, mais lorsque ceux-ci acceptent de se déplacer... Car le rural n'est pas vraiment « rentable » pour eux.

■ MATHIEU SALVI (MRJC)

1 - www.legifrance.gouv.fr/affichTexteArticle.do;jsessionid=F37AB380B4BB4C1DAB3DDC71112843C.tpdjo07v_3?idArticle=LEGIARTI000028402757&cidTexte=LEGITEXT000028402464&dateTexte=20140513.

2 - Direction Départementale des Territoires (et de la Mer, pour les départements du littoral).

idées

« Produire des images d'Épinal d'aujourd'hui »

Le beau documentaire de Dominique Marchais, *La ligne de partage des eaux*, nous emmène dans le bassin versant de la Loire, de la source de la Vienne sur le plateau de Millevaches, à l'estuaire du fleuve royal. Rencontre avec le réalisateur qui, au fil de l'eau et du film, nous donne à voir et à réfléchir sur l'organisation des activités humaines, leurs impacts et les logiques qui les sous-tendent.

Avec ce film, ancré dans le présent et dans le bassin versant de la Loire, qu'elles étaient vos premières intentions ?

Dominique Marchais : *La ligne de partage des eaux*, comme *Le temps des grâces*¹, découle du besoin de connaissance et d'actualisation de mon rapport à la France et de l'envie de le partager, avec, toujours en toile de fond, la question du paysage. À la différence de mon précédent film, plus tourné vers l'histoire [de l'agriculture sur les dernières décennies, ndlr], il s'agissait avec celui-ci de produire de nouvelles représentations poli-

tiques et spatiales de notre pays pour essayer de comprendre ce qui se passe aujourd'hui. C'est un film sur l'espace et la politique.

Je pense que faire partager le point de vue d'acteurs, au sens de gens qui participent à des instances quelles qu'elles soient, dans un spectre de situations très large [visite de parcelles agricoles, réunion de conseil communautaire, réunion publique sur un projet de zone d'activités, réunion d'une commission locale de l'eau, atelier d'architecture participatif..., ndlr], permet de produire des représentations de l'espace actuali-

sées et différentes de celles des cartes géographiques et des images d'Épinal. Ces dernières façonnent notre rapport à l'espace et sont périmées ; elles ne montrent pas les nouveaux motifs paysagers que peuvent être les zones d'activités, les plateformes logistiques ou encore les centrales nucléaires, on ne représente pas la réalité ! On assiste aujourd'hui à une valorisation puissante de l'urbain, « *c'est la métropolisation, la mondialisation...* », mais il faut regarder où vivent les gens qui se déploient partout et où se concentrent le pouvoir, l'argent et l'indifférence. Je pense que ■■■

¹ - Sorti en février 2010, cf. TRI n°392



« Les images d'Épinal ne montrent pas les nouveaux motifs paysagers, on ne représente pas la réalité ! »

■■■ les images tronquées ou obsolètes produisent du déni et ne favorisent en aucun cas l'agir...

Derrière la question de l'eau et des enjeux, environnementaux notamment, qui s'y rattachent, votre film invite aussi à s'interroger sur le fonctionnement démocratique d'un certain nombre d'institutions de notre pays...

D. M. : Plusieurs séquences montrent effectivement une partie des rapports de force qui façonnent le paysage et son « aménagement ». J'ai choisi de me concentrer sur la partie visible et publique, à savoir les réunions. Ce ne sont pas toujours des lieux à haute intensité démocratique mais elles nous en apprennent beaucoup sur notre manière de fonctionner collectivement... La ligne de partage des eaux n'est pas qu'une notion géographique, une ligne de séparation du territoire en plusieurs bassins versants. Ici, il s'agit plus d'une ligne qui relie tous les gens qui ont quelque chose en commun, l'eau, l'espace... *La ligne de partage des eaux* n'est pas un film sur la ville et la campagne ; il ouvre un chantier intellectuel plus vaste qu'est celui de la démocratie et de ses contingences. « *C'est quoi la démocratie ? Qu'implique-t-elle ?* » Je crois qu'on ne se pose plus trop ces questions aujourd'hui en France et pourtant, il faut se les poser en observateur, en philosophe, vraiment et à plusieurs... Il faut aller voir partout où on essaye d'apprendre à vivre en démocratie, là où cela balbutie, dans des collectifs d'habitants, dans une commission locale de l'eau, pourquoi pas dans des entreprises... On interroge si peu l'intensité démocratique de nos institutions. Après, a-t-on envie de le faire ? Rapport aux enjeux environnementaux, je pense qu'il ne peut pas y avoir d'écologie politique s'il n'y a pas de considération pour l'existant dont les

représentations doivent être produites par le plus grand nombre. Le film a aussi pour ambition que les spectateurs repartent avec ce type de questionnements.

Le dialogue, la médiation (ou l'absence de médiation) et le compromis ont une place importante dans le film qui est, au final, très ouvert, aussi pour le spectateur...

D. M. : Les situations que je filme et l'horizontalité que je recherche interpellent la position de l'expertise et des experts. De même, avec le spectateur ; si mon objectif est de produire des images d'Épinal d'aujourd'hui, des sortes de clichés équilibrés en lien avec mon expérience de tournage, je ne veux pas pour autant être dans le

« *Les images tronquées ou obsolètes de l'espace produisent du déni et ne favorisent en aucun cas l'agir...* »

« *j'ai pensé les choses pour vous* ». Je crois sérieusement que pour donner envie de connaître et de s'intéresser, il faut aussi savoir susciter le manque. Dans *La ligne de partage des eaux*, il n'y a pas de production de discours en tant que tel, pas de casting d'individus mais un choix d'actions et de situations qui invitent à la circulation. C'est une certaine vision de la pédagogie et de ce qui est efficace pour faire bouger les gens. Cela suppose aussi d'accepter qu'un film puisse être politique sans être du cinéma militant. J'aurais aimé que le spectateur « dépose les armes », se laisse porter par le tempo, qu'il laisse infuser les images et s'autorise à recomposer le film à sa guise. Les remises en question profondes ne se font pas dans le tapage.

■ PROPOS RECUEILLIS PAR HÉLÈNE BUSTOS (TRANSRURAL)

en bref

OUVRIR LES YEUX

Une analyse de 800 articles traitant des insecticides systémiques a été publiée fin juin. Réalisé par un groupe international d'entomologistes, ce passage en revue titanesque de la littérature scientifique offre des synthèses thématiques et confirme, si besoin en était, que ces insecticides, loin de sécuriser la production alimentaire, mettent en péril nombre de pollinisateurs qui la rendent possible... Plus d'infos sur www.tfsp.info. □

SCHISTE ALORS

Début avril, le pétrolier Total ne demandait pas au gouvernement polonais la reconduction de l'autorisation de prospection dont il disposait pour les gaz de schiste. Cité dans *Le Monde* du 14 avril dernier, un porte-parole de Total estimait que « *le potentiel de la zone ne permet pas de lancer un projet économiquement viable, bien que du gaz ait été découvert* ». La Pologne ne serait pas le seul pays dont les réserves auraient été surestimées par l'Agence américaine d'information sur l'énergie. □

SUR DE BONS RAILS ?

Le Conseil national de la transition écologique (CNTE) donnait début juillet un premier avis sur le projet de loi de programmation pour un nouveau modèle énergétique français, présenté le 18 juin dernier en Conseil des ministres. Le CNTE, instance consultative où sont représentés employeurs, syndicats, ONG et élus, souhaite que « *les calendriers des décrets d'application et des ordonnances soient précisés, ainsi que la méthode de concertation et de consultation* ». Certains de ses membres estiment aussi que l'étude d'impact fournie est insuffisante et soulignent la nécessité d'approfondissement. □

Sorti en salle le 23 avril 2014, le film continue sa vie dans des festivals de documentaires, au gré des invitations et sollicitations. Il est distribué par Les Films du Losange (www.filmsdulosange.fr), à contacter pour l'organisation de projections. Il devrait être disponible en vidéo à la demande et en DVD d'ici quelques mois.

agriculture

La réglementation bio à nouveau en chantier

Les institutions européennes démarrent l'élaboration d'une nouvelle réglementation pour l'agriculture biologique sur laquelle les acteurs du secteur se mobilisent déjà.

Le 24 mars 2014, la Commission européenne a publié une proposition visant à réformer la réglementation européenne relative à l'agriculture biologique¹. Alors que la réglementation actuelle n'est en application que depuis 2009, ce nouveau règlement, qui devrait voir le jour le 1^{er} juillet 2017, rend perplexe les acteurs du secteur compte tenu du temps nécessaire pour s'adapter au dispositif réglementaire. Chacun reste cependant vigilant sur les orientations qui seront prises dans ce texte pour le futur de l'agriculture biologique.

Issue d'une consultation menée entre 2012 et 2013 auprès des acteurs de la bio et du grand public, la proposition vise à favoriser le développement de la production biologique, à assurer une harmonisation des pratiques à l'échelle européenne et à rehausser le degré de confiance des consommateurs en améliorant la visibilité du label. Elle se traduit par trois mesures centrales : la suppression des dérogations² accordées par les États membres, l'interdiction de cultiver en agriculture biologique et non biologique sur un même site et le renforcement des contrôles. Viennent s'ajouter de petites nouveautés dont l'objectif est aussi de simplifier les procédures administra-

1 - Texte de la proposition sur : http://ec.europa.eu/agriculture/organic/documents/eu-policy/policy-development/report-and-annexes/proposal_fr.pdf.

2 - Par exemple, des produits issus de semences non bio peuvent être labellisés comme tel s'ils ont été cultivés selon les principes de l'agriculture biologique et que les semences (non disponibles en bio) faisaient l'objet d'une dérogation.



tives sans pour autant décrédibiliser le label : une certification de groupe dont les contours restent flous, un système de contrôle par analyse de risques qui vise à réduire le nombre effectif de contrôles.

UN TEXTE STRICT, VOIRE UN PEU TROP ?

Malgré des avancées, souhaitées par les acteurs de l'agriculture biologique, le texte ne fait pas l'unanimité. Pour Juliette Leroux, chargée de mission réglementation à la Fédération nationale d'agriculture biologique (Fnab), « il s'agit d'un texte plus proche des principes de l'agriculture biologique mais peut-être un peu trop strict. La commission a adopté un "prisme consommateur", qui ne tient pas compte des réalités des agriculteurs et des transformateurs ». La fin des dérogations par exemple, si elle va dans le sens d'une meilleure harmonisation des pratiques à l'échelle européenne ne considère pas la difficulté d'approvisionnement en semences biologiques et réduit les possibilités de diversification. La Fnab rejoint en cela la position de Coop de France, confédération de

coopératives agricoles, qui signale que cette disposition ignore les réalités des exploitations biologiques.

Si certains convergent donc vers l'idée qu'une réglementation trop stricte est un frein au développement de l'agriculture biologique, un point divise : alors que pour Coop de France, la fin de la mixité cultures bio et non bio sur une même exploitation menace le développement du secteur, la Fnab défend pour sa part le 100% bio. Juliette Leroux souligne cependant : « Cette mesure doit laisser plus de temps aux agriculteurs pour changer leur système en profondeur. » Selon elle, le texte a cependant l'avantage d'amener les acteurs du secteur à s'interroger sur le développement de l'agriculture biologique. La proposition initiale de la Commission sera amenée à évoluer au gré des négociations. Le fait qu'elle soit plutôt stricte au départ permet finalement de garder l'espoir que le texte final ne soit pas totalement vidé de ses ambitions après le long processus d'arbitrage qui vient de débuter entre le Conseil des ministres et le Parlement.

■ CHLOÉ MARIE (FNCIVAM)



- Le rural en festivalII
- Festival de ChaillolII
- Les Traversées TatihouIII
- Marciac
ou le jazz qui cache la forêt.....V
- Le Nombriil du Monde VI
- Festival international du film
insulaire de Groix VI
- L'échange, une alchimie difficile
à prévoir et à maîtriser VII
- Festival Couvre Feu VIII
- Université rurale des Foyers ruraux
de Meurthe-et-Moselle VIII

L'été, saison des moissons, saison des festivals à foison. Cette forme d'événement culturel difficile à caractériser tant sa diversité est grande qu'il s'agisse du thème (musique, cinéma, théâtre, littérature, danse, photographie, conte), de la durée, des moyens mis en œuvre... Quelques milliers de festivals sont recensés à l'année en France, en ville où traditionnellement « la culture » est concentrée, mais aussi en rural où ce genre d'événement permettant de concilier un haut niveau d'exigence artistique et une activité régulière sans fonctionnement permanent est particulièrement intéressant. À ceux-là, il faut ajouter toutes les initiatives non recensées car éphémères, balbutiantes ou qui, tout simplement, n'en ont rien à faire d'être recensées.

Particulièrement médiatisé avec le conflit sur la nouvelle convention d'assurance chômage des intermittents du spectacle, cet été de festival regorge, comme les autres années, d'initiatives éparses et éparpillées ; où que l'on soit, qu'on aille, qu'on passe, il y a bien souvent à proximité des occasions de prendre ou reprendre sa respiration, le temps de regarder et d'écouter, que l'on assiste ou que l'on participe.

Dans nombre de festivals, derrière les spectacles et le spectaculaire, c'est aussi bien souvent des énergies, des histoires et des chemins d'artistes et techniciens, professionnels et amateurs, bénévoles, élus, publics qui se croisent et que l'on perçoit. Ce dossier en a choisi, très subjectivement, quelques uns pour un petit tour de France d'espaces qui vivent. ■

L'été, les festivals sont de sortie dans toute la France. Simples événements culturels, argument de choix pour les adeptes du marketing territorial, catalyseur de développement local... ? Passage en revue de ce phénomène plus que jamais à la mode.

Le rural en festival

Si Pougne-Hérisson, Chaillol ou Corsept sont moins connues qu'Avignon, Marciac ou Cannes, ces localités possèdent la caractéristique commune d'accueillir un festival, aux thématiques, durée, fréquentation et moyens mis en œuvre certes incomparables. Forme « nouvelle » d'événement culturel, en plein essor depuis la seconde moitié du XX^e siècle, certains, à l'image du géographe Arnaud Brennetot¹, y voient une sorte de réminiscence de la fête et du vivre-ensemble particulièrement recherchés dans une époque en demande d'expériences collectives.

D'autres y verront un outil de politique culturelle au rabais ou bien la preuve d'un dynamisme propre à soutenir le renouveau économique des territoires, villes et campagnes, quand d'autres encore, considéreront leur festival comme l'aboutissement d'un projet au long cours se matérialisant par quelques jours de fête... Simple question de points de vue d'artistes, de publics, de bénévoles, d'élus ?

À n'en pas douter, il existe différentes formes de festival parmi les quelques milliers qui sont organisés chaque année en France. Fixes ou adaptables et itiné-

rants, leurs thématiques sont également très variées, qu'il s'agisse de musique, de chanson, de cinéma, de spectacles de rue, de théâtre, de littérature, de danse, de photographie, de conte, d'un peu tout à la fois où, de surcroît, des temps d'échanges, de débats, des marchés paysans ou autres peuvent venir se greffer. Définis par leurs dates, leur thème (plus ou moins vaste) et leur lieu, les festivals se distinguent des salons, leur vocation première n'étant en théorie pas marchande, et des fêtes traditionnelles dans la mesure où ils s'adressent en général à un public plus ouvert qui dépasse ...

Festival de Chaillol (05)

DU 17 JUILLET AU 12 AOÛT 2014



« A ceux qui s'interrogent sur ce qu'apporte la culture à un territoire, à la communauté humaine qui y vit, qui n'y voient de nécessité que dans la mesure où le retour sur investissement est mesuré et comptabilisé [...] je souhaite de vivre ces moments simples et essentiels, où l'humain justifie l'humain et par la musique et les arts en général, l'homme se libère de sa seule condition d'acteur économique et s'affranchissant de sa pensée calculante, accède à sa véritable dimension d'être humain », écrit Michaël Dian, directeur du festival de Chaillol, dans l'éditorial de la programmation de cette 18^e édition. Le festival propose durant près d'un mois 24 concerts à la croisée de la musique contemporaine, traditionnelle et dite « du monde » sur huit communautés de communes du pays gapençais et de ses alentours. Organisé entre autres par l'espace culturel de Chaillol, le festival propose une itinérance musicale en suivant les vallées de ce territoire haut-alpin (Champsaur, Buëch, Avance) à la découverte de son patrimoine naturel et architectural.

Les concerts ont lieu principalement dans les petites églises et les salles des fêtes des villages où l'on pourra voir pour cette édition, le saxophoniste de jazz Nicolas Dary, le « violoneux-conteur » Jean-François Vrod, le Belouga Quartet qui revisite la musique traditionnelle provençale ou encore le Polyphonic system qui proposera « un bal occitan version 2.0, joyeux et déluré ». France musique transmettra également en direct quelques bouts de ce festival sur ses ondes.

En parallèle de ces concerts, des balades musicales se dérouleront en montagne en partenariat avec la Maison du Berger (centre d'interprétation et de recherche sur les cultures pastorales alpines) ainsi que des siestes musicales ou des rencontres littéraires avec des écrivains locaux. Si vous ratez ce festival, des week-ends musicaux sont ensuite programmés de janvier à juin dans quatre communes des vallées du pays gapençais.

MICKAËL CORREIA (TRANSRURAL)

Plus d'infos : www.festivaldechaillol.com

le cadre local et que leur but premier n'est pas « de permettre à la communauté de renouer avec un passé fondateur mais, au contraire, d'ouvrir celle-ci sur des horizons nouveaux »¹.

Pour Marc Gauchée, co-auteur du livre *Culture rurale, cultures urbaines ?*², « on trouve des festivals aussi bien en ville qu'en milieu rural même si pour les festivals ruraux, la question "ce festival peut-il être considéré comme de la culture ?" se pose plus souvent qu'en ville. » Caractérisé par l'abondance des pratiques artistiques amateurs et une densité de professionnels de la culture au km² plus faible, les territoires ruraux ne disposent pas des mêmes équipements et moyens financiers que les centres urbains. « Des événements protéiformes associant amateurs et professionnels, proposant plein de choses en même temps, où on ne se déplace pas pour un seul spectacle, comme peuvent l'être des festivals, sont adaptés au rural, note Marc Gauchée. Et ces événements peuvent être d'une grande qualité, même si bien souvent, les acteurs culturels de la ville perçoivent la campagne comme vide de culture. »

Dans le domaine culturel et notamment

**« DES ÉVÉNEMENTS
PROTÉIFORMES
ASSOCIANT AMATEURS ET
PROFESSIONNELS, OÙ ON NE SE
DÉPLACE PAS POUR UN SEUL
SPECTACLE, COMME PEUVENT
L'ÊTRE DES FESTIVALS, SONT
ADAPTÉS AU RURAL »**

pour les festivals ruraux (mais c'est aussi vrai dans le cas de création/installation d'une compagnie, de l'organisation de résidence d'artistes, d'ateliers ou dans la vie d'une association de théâtre amateur), le soutien des élus locaux est pratiquement indispensable, qu'il s'agisse de la mise à disposition d'une salle, de moyens financiers ou de communication. Et, dans la course à l'allocation

Les Traversées Tatihou (50)

DU 1^{ER} AU 13 AOÛT 2014

Tatihou n'est pas le nom exotique d'une île tahitienne... mais bien celui d'un minuscule îlot côtier situé dans la rade de Saint-Vaast-la-Hougue, au nord du Cotentin. Venant du terme viking signifiant « terre entourée d'eau », l'île est un site naturel protégé de 28 hectares qui devient une presqu'île à marée basse. Les Traversées Tatihou, qui fêtent cette année leur 20^e édition, proposent chaque année aux festivaliers de rejoindre l'île à pied, à travers les parcs à huîtres, pour dix jours de concerts qui mettent à l'honneur les traditions musicales de différents territoires maritimes du globe, l'événement ayant déjà accueilli des groupes venus d'une trentaine de pays.



Les spectateurs rejoignent l'île de Tatihou à pied, pour écouter les concerts et bals au rythme des marées.



Partant du concept de « quand la mer se retire, le public arrive », les horaires sont programmés en fonction des rythmes des marées, le public pouvant poursuivre les festivités sur Saint-Vaast et les autres communes environnantes après avoir traversé aux flambeaux (distribués à chaque spectateur) l'estran à trois heures du matin. Sous les deux chapiteaux du festival se produiront du 1^{er} au 13 août Ormuz (bal québécois), le Ny Malagasy Orkestra de Madagascar, le Jaipur Maharaja Brass Band (une fanfare du Rajasthan) ou encore du folk basque. Dan Ar Braz, chanteur mythique de la scène celtique et plusieurs fois invité à Tatihou, donnera même un concert spécial pour les 20 ans du festival. D'autres curiosités iodées sont à découvrir tels que les joueurs de cornemuses les plus rapides du monde, une « Irish machine indomptable » ou de l'harmonica finlandais. Des expositions, des projections, des stages de chant et des déambulations ponctuent ces dix jours plein d'embruns car, comme le préviennent les organisateurs, « arrivez en maillot de bain, en short ou jupe, en pantalon relevé ou pas... de toute façon tout le monde finira mouillé ! ».

M. C.

Plus d'infos : <http://tatihou.manche.fr/festival-traversees-tatihou.asp>

■■■ des ressources publiques en voie de raréfaction, les festivals, « opérations coup de poing culturel », visibles, facilement identifiables et potentiellement moins chers qu'une politique culturelle à l'année, ne sont pas les plus mal lotis. En effet, n'importe quel maire peut déléguer l'organisation d'un festival comme politique culturelle, tout comme sont nombreux les élus désireux d'occuper les vacances tout en mettant en valeur leur territoire (cf. encadré).

QU'EST CE QU'UN BON FESTIVAL ?

Si tant est que les goûts et les couleurs ne se discutent pas, la question de la qualité d'un festival ou de toute autre manifestation culturelle pourrait être jugée comme trop subjective pour qu'on y réponde. Néanmoins, et au prisme d'une certaine vision du développement local dont l'auteur de ces lignes ne peut faire abstraction, des éléments comme l'origine de l'initiative (le « terrain », l'édile de la localité plus ou moins bien conseillé.e, la super boîte de production étrangère spécialisée dans l'événementiel...), son caractère plus ou moins ancré et hybride (entre professionnels de la

découvertes (artistiques, intellectuelles, gustatives...) qu'on y a fait, qu'on en ressorte pas comme on y est entré, plus ou moins ébranlé, sourd, saoulé de musique, de poésie, d'idées nouvelles ou anciennes.

Même s'il est par définition ponctuel, éphémère et que l'instant d'émotion est peut-être plus facilement financable qu'un travail de fond durable, l'organisation d'un festival ne se fait pas obligatoirement au détriment d'un projet culturel ambitieux et plus global. En témoigne les quelques exemples de ce dossier, festivals de différentes natures dont, pour certains comme à Marciac (pV) ou

à Pougne-Hérissou (pVI), les effets ou les retombées multiples durent plus que le temps d'un tour sur scène et où tout ne s'arrête pas avec le démontage du chaiteau, loin de là.

■ HÉLÈNE BUSTOS (TRANSRURAL)

1 - *Des festivals pour animer les territoires*, article d'Arnaud Brennetot paru en 2004 dans les *Annales de géographie* n°635 – www.persee.fr/web/revues/home/prescript/article/geo_0003-4010_2004_num_113_635_21409.

2 - *Culture rurale, cultures urbaines ?*, paru aux Éditions Le cherche midi, collection Terra en 2007.

DES IMAGES POUR L'IMAGE

De 1982 à 2007, la ville de Cognac, en Charente, connue pour la boisson homonyme, a accueilli le Festival du film policier de Cognac, un festival cinématographique et littéraire centré sur le genre polar. La page d'accueil du site internet de l'association jadis en charge de son organisation indique l'arrêt du festival après sa 25^e édition, en juin 2007 (quelques mois avant la débâcle de l'ancien maire de droite aux Municipales de 2008) et on peut y lire : « *Il restera un lien indéfectible entre l'univers du polar et la ville de Cognac. Personne ne peut se prévaloir de cet héritage unique.* » Personne, personne... Peut-être tout de même le Bureau national interprofessionnel du cognac (BNIC), à la recherche d'un moyen de redorer l'image du produit, en perte de vitesse au début des années 1980. Le genre polar, avec en fond l'image du détective amateur d'alcools forts, est retenu et un festival monté de toutes pièces. Plus connu pour les « soirées festival du marché couvert » et le nombre conséquent d'acteurs de première et seconde zones venus se taper la cloche, que pour ses ambitions artistiques et culturelles (avec tout de même en deux décennies la projection de films et la distinction de fictions de qualité...), le festival - 1,4 millions d'euros, financé à 70% par le BNIC, pour son édition 2007, du 20 au 24 juin - s'arrête à Cognac et sera repris par la ville de Beaune.

La mise en récit, ou *storytelling*, de ce festival est un outil de communication parmi d'autre destiné à embellir l'image de la ville et du produit phare autour duquel une grande partie de son identité est construite. Dans de nombreuses collectivités dont les compétences, notamment en matière de tourisme et de culture n'ont cessé d'augmenter au gré des vagues de décentralisation, les festivals représentent une occasion à coûts réduits (tout est relatif et dépend des moyens dont on dispose...) d'enrichir, voire même de constituer, une politique culturelle à même de drainer des festivaliers sur son territoire ainsi mis en valeur, ainsi marketé. Car c'est bien de « marketing territorial » qu'il s'agit. En s'inspirant des techniques, pratiques et méthode du marketing développées dans l'entreprise, le marketing territorial, est défini par Vincent Gollain, économiste et animateur du blog www.marketing-territorial.org, comme « *l'effort d'attractivité des territoires à des marchés concurrentiels pour influencer, en leur faveur, le comportement de leurs publics par une offre dont la valeur perçue est durablement supérieure à celles des concurrents* ». Une certaine vision de la culture et du territoire...

DANS LA COURSE À L'ALLOCATION DES RESSOURCES PUBLIQUES EN VOIE DE RARÉFACTION, LES FESTIVALS, POTENTIELLEMENT MOINS CHERS QU'UNE POLITIQUE CULTURELLE À L'ANNÉE, NE SONT PAS LES PLUS MAL LOTIS

culture, amateurs et bénévoles, d'ici et d'ailleurs), son aspect protéiforme (combinant spectacles, découverte des lieux, échanges, gastronomie...), sa finalité et les moyens mis en œuvre pour y arriver, apportent peut-être des éléments de réponse. D'un point de vue de spectateur, la qualité d'un festival pourrait aussi se mesurer à l'aulne des rencontres et

Marciac ou le jazz qui cache la forêt (32)

DU 28 JUILLET AU 17 AOÛT 2014

Tout le monde le connaît parce que JIM, c'est Jazz in Marciac, le festival de réputation européenne voire mondiale créé en 1978. Le clarinettiste Claude Luter en fut l'un des premiers invités, pour un simple concert dans les arènes. Aujourd'hui, le festival bénéficie d'un chapiteau planté sur le terrain de rugby et gère un budget de 3,5 millions d'euros. Les grands noms du jazz sont invités régulièrement. Ont ainsi pu se succéder : Ray Charles, Oscar Peterson, Keith Jarrett, Chick Corea ou Wynton Marsalis devenu le parrain du festival. Le développement de Marciac aurait pu n'être que saisonnier, le temps d'un festival, quinze petits jours en août et puis s'en vont, le temps d'engranger les recettes de ces estivants venus chercher du bien manger, du bien boire et du bien vivre. Il n'en est rien.

UN FESTIVAL COMME PORTE D'ENTRÉE

À côté de JIM et pendant la durée du festival, sont ainsi nés les PIM ou « Paysages in Marciac ». Cette manifestation propose de s'interroger sur les paysages à travers un programme de conférences, causeries, balades matinales, expositions, ateliers et films. Aujourd'hui, le festival s'insère dans un vaste projet de développement, d'abord culturel, et est devenu le point d'orgue d'activités permanentes. Jean-Louis Guilhaumon, président fondateur du festival depuis 1978 et maire socialiste de Marciac depuis 1995, a créé en 1993 des ateliers d'initiation au jazz dans le collège de la commune dont il est le principal depuis 1984. Ce qui pérennise un peu plus le festival et constitue un bel exemple de symbiose entre une manifestation culturelle et un projet éducatif. Le jazz s'étale aussi dans le temps : JIM emploie plusieurs salariés à temps plein ; une programmation à l'année est mise en place dès 1988 grâce à la nouvelle salle « L'Astrada » ; une scénographie musicale intitulée « Territoires du jazz » permet de suivre le parcours de cette musique avec un casque à infra-rouge. À la différence de la politique culturelle urbaine où l'on commence trop souvent par édifier des cathédrales avant de savoir comment les faire vivre, Marciac a démarré en faisant vivre son festival avant de bâtir une salle de spectacle et un musée. Parce que l'on est dans un monde rural, loin des sources de financement de l'État. Parce que la réussite d'un tel projet dépend d'abord de l'implication des habitants et des collectivités territoriales, loin des cloisonnements administratifs ou professionnels et du jeu des lobbys culturels.

EMBRASSER L'EXERCICE DE LA CITOYENNETÉ

Pendant le festival, se réunissent depuis 1996 « Les Controverses de Marciac », organisées par la Mission d'animation des agrobiosciences¹ avec la Communauté de communes Bastides et Vallons du Gers. Là, « se côtoient des agriculteurs, des scientifiques, des enseignants, des élus, des acteurs issus du monde économique, associatif, culturel et du grand public » pour aborder « le futur de l'agriculture, l'évolution de notre alimentation, la transformation des territoires ruraux, les relations urbain-rural, le rôle des sciences du vivant ». La méthode des « Controverses » trouve tout natu-



rellement sa place au cœur du festival de jazz. Elle en a la convivialité, l'intelligence, l'ouverture au monde. On peut ainsi y débattre du métier d'agriculteur, de l'écologie, des OGM, du loup sans s'écharper...

Le Jazz avec son festival est bien l'arbre (connu) qui cache la forêt (méconnue) d'un développement territorial dépassant le secteur culturel pour embrasser l'exercice même de la citoyenneté. MIM pour « Marciac intra muros » en est le dernier né. Il s'agit d'une visite guidée savante sur le trajet historique de Marciac depuis la fondation de cette bastide. Bel hommage à la continuité du volontarisme politique, puisqu'une bastide est une ville nouvelle du Moyen-âge. Là s'arrête l'hommage à la continuité, car les motivations ont bien évoluées : en 1298, pour le roi de France, il s'agissait d'assurer son emprise sur la région, mais en 2013, pour les Marciacais et leurs visiteurs, il s'agit de choisir leur développement et d'en être les acteurs.

MARC GAUCHÉE

1 - www.agrobiosciences.org

Plus d'infos : <http://www.jazzinmarciac.com/>

Le Nombriil du Monde (79)

DU 17 JUILLET AU 12 AOÛT 2014

Pougne-Hérissou, village de 370 habitants dans les Deux-Sèvres, n'abriterait rien de moins que le Nombriil du monde, « épiceutre originel du Big Bang mythologique » (cf. TRI n°420). S'appuyant sur le mythe de ce nombriil (une pierre à la forme ombilicale située dans la commune, qui aurait vu naître toutes les histoires contées depuis la nuit des temps, l'association Nombriil du monde organise depuis 1990 un festival tous les deux ans autour des arts de la parole (conte, théâtre, poésie...). Fortement associée à la municipalité et à une solide équipe de bénévoles, le festival propose cette année une avant-première du nouveau spectacle du conteur vendéen Yannick Jaulin (avec en première partie le spectacle de six jeunes comédiens du territoire) intitulée *Nous sommes tous nés d'un récit, Acte 1* qui allie « philosophie, humour, sensibilité, légèreté et gravité ». Sera aussi rejouée la pièce *Village Toxique* qui met en

scène l'histoire, vers la fin des années 1980, de la lutte acharnée des habitants de la Gâtine contre un projet d'enfouissement de déchets nucléaires. Enfin, les 15 et 16 août seront ponctués de contes poétiques, slamés ou encore littéraires avec entre ces deux journées, la *Nuit de la Grosse Gidouille*, « une nuit blanche itinérante dans les granges, étables et stabules à Pougne-Hérissou et dans ses alentours » qui vous propose « la semaine de 35 heures en une journée » avec huit circuits de spectacles pour errer au gré de la danse aérienne, d'un road-movie conté jusqu'à un grand final avec spectacle, concert et bœufs musicaux. À côté de ce festival, l'association anime également toute l'année à Pougne-Hérissou un Jardin public du Nombriil du monde, « parc d'attraction poétique » où vous pourrez rencontrer des experts ombilicologues.

M. C.

Pour plus d'infos : www.nombriil.com



Festival international du film insulaire de Groix (56)

DU 20 AU 24 AOÛT 2014



Pour sa 14^e édition, le Festival international du film insulaire a choisi d'inviter, à Groix, les îles grecques. Pour les organisateurs et les cent cinquante bénévoles qui participent à ce festival dédié chaque année à une île (Irlande, Nouvelle Calédonie, îles de l'Arctique...), ce sont à la fois les touristes mais aussi de nombreux migrants et réfugiés qui passent par les îles des mers Egée et Ionienne : « *En pleine crise économique depuis 2008, les Grecs doivent faire face à l'explosion du chômage, à une jeunesse qui voit son avenir s'effacer, à une crise politique qui laisse place aux extrêmes et entretient l'idée d'une voie sans issue [...]. Le cinéma grec lui aussi connaît la crise mais pas uniquement de la façon dont on l'imaginait. Le secteur a changé, le cinéma guérilla s'est développé pour faire face à la situation économique, la crise et ses conséquences continuent de nourrir les scénaristes et de nouveaux talents ont émergé. Pour cette*

édition 2014 c'est donc une destination à deux visages : celui des touristes heureux et celui d'un peuple face à la situation dramatique de son pays. »

Sur le site de Port-Lay, à côté de nombreux concerts, débats et animations pour tous âges, douze documentaires seront en compétition cette année. *Baron's Drive* raconte comment un quartier de pêcheurs de l'île antillaise de Sainte-Lucie est menacée par un projet de marina de luxe. *Banga Palace* dresse le portrait de la jeunesse défavorisée de Mayotte. Le documentaire *Litte land* filme l'arrivée de jeunes néoruraux grecs qui fuient la crise pour s'installer sur la petite île d'Ikaria et *Evaporating Borders* montre le quotidien des demandeurs d'asile à Chypre. Enfin, chaque jour, *l'îlot*, le journal du festival, est distribué « pour le prix d'un sourire heureux. » !

M. C.

Plus d'infos : www.filminsulaire.com

Extrait d'une interview de Luc Delmas, directeur du Festival Caméras des champs de Ville-sur-Yron, en Lorraine, dédié aux productions cinématographiques sur la ruralité. Cette interview est publiée dans le livre *Culture rurale, cultures urbaines ?* de Henri Delisle et Marc Gauchée, paru aux Éditions Le cherche midi, collection Terra en 2007.

L'échange, une alchimie difficile à prévoir et à maîtriser

Le Festival Caméras des champs s'affiche comme un lieu d'échange. Quels sont les critères de réussite d'un échange ?

Luc Delmas : Il est toujours difficile d'identifier ce qu'on réalise quand on fait quelque chose de pluridisciplinaire, d'ouvert. Il faut essayer de dépasser la simple restitution de ce qui s'est passé. Disons que, pour réussir, l'échange nécessite beaucoup d'ingrédients. La taille de la manifestation, son sujet, le lieu, le fait qu'il s'agit de documentaires... Au départ – l'expression est peut-être désuète – il y a une préoccupation d'éducation populaire. C'est-à-dire que nous ne pensons pas qu'il y a d'un côté des spécialistes qui savent et de l'autre des gens qui ne seraient que des récepteurs. Au contraire beaucoup de gens ont des choses à dire. Caméras des champs est fondé sur cette rencontre entre des spécialistes culturels qui parlent et d'acteurs qui sont présents et réagissent au miroir qu'on leur tend.

Les débats sont nombreux dans le monde rural, entre acteurs de la culture, mais avez-vous le sentiment qu'ils dépassent le cercle des spécialistes ?

L. D. : Le cénacle habituel des gens qui se rencontrent et colloquent sur le monde rural a été débordé depuis quelques années. Grâce à toute une production d'une certaine sociologie française qui aborde les questions culturelles. Je pense aux ouvrages de Bertrand Hervieu et Jean Viard, aux travaux de chercheurs de l'Inra comme Nicolas Rénahy. Ils ont contribué à modifier la vision des campagnes, pas seulement en termes démographiques et quantitatifs, mais en se penchant sur les évolutions économiques, les modes de vie et la culture.

Quelles sont les difficultés de l'action culturelle en milieu rural ?

L. D. : Il y a le combat financier constant. Les trois quarts des financements du Festival sont publics, sur un budget d'environ 30 000 euros. Heureusement, nous profitons d'un retour et d'une écoute favorables de nos partenaires politiques. Mais les associations de Foyers ruraux ne sont pas reconnues comme partenaires culturels. Elles ne bénéficient donc pas d'une politique suivie de soutien. Enfin, à la campagne, il ne suffit pas de descendre de chez soi pour aller au musée ou au cinéma comme en ville. Il faut prévoir le transport.

Quels sont les facteurs de réussite de Caméras des champs ?

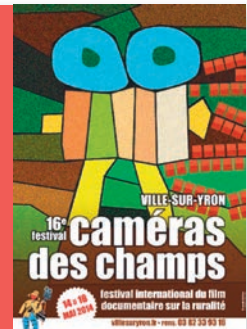
L. D. : Le Festival n'est pas arrivé comme un cheveu sur la soupe à Ville-sur-Yron. La commune fait partie du parc naturel

depuis plusieurs années. Elle a accueilli des concerts de jazz venant de Nancy. Elle a adopté un plan d'occupation des sols soucieux de l'environnement et a mis en valeur la beauté du village lorrain en créant un « écovillage » avec ses règles de construction et de couleurs. On est constamment dans la discussion, la pédagogie du conseil et le compromis entre le respect du bâti ancien et le confort moderne. La mairie a aussi acquis une grange abandonnée pour la transformer en une maison de l'image autour du Festival. Nous souhaitons mener une réflexion sur produire, réaliser et diffuser en Lorraine avec un documentariste en résidence. Le festival et la résidence sont des formes qui ajoutent du dialogue entre des sphères ne se parlant pas forcément. C'est pour cela que Ville-sur-Yron n'est pas un musée, mais bien un village !

CAMÉRA DES CHAMPS

Chaque année au mois de mai se déroule durant cinq jours, à Ville-sur-Yron en Lorraine, le Festival international du film documentaire sur la ruralité, organisée par la commune et le Foyer rural local, et accueillant de nombreux écoliers et étudiants du territoire. Depuis seize ans, Caméras des champs montre les mutations des mondes ruraux à travers la diffusion de documentaires et des débats et tables rondes avec le public. Cette année, 17 films documentaires étaient en compétition pour échanger sur le thème de l'aménagement des territoires ruraux. Le grand prix du jury a été attribué à Christophe Leroy et Adrien Camus pour *Jikoo, la chose espérée*, qui filme des agriculteurs sénégalais installés dans un parc national, voulant se faire financer des clôtures pour défendre leurs champs des animaux protégés et revendiquant leur mode de vie rural. Pour 2015, selon Luc Delmas, directeur de Caméras des champs, le thème du festival pourrait être l'agriculture familiale et la culture des jardins potagers.

Plus d'infos : <http://cameradeschamps.free.fr>



Festival Couvre Feu (44)

DU 22 AU 24 AOÛT 2014

Manu Chao, Tiken Jah Fakoly, Yann Tiersen ou Goran Bregovic. Couvre Feu, treize éditions à son compte, peut se targuer d'avoir invité les « géants » des festivals estivaux sur ses scènes. Créée en 1998 à Corsept, l'association Couvre Feu a pour but « d'animer le territoire rural (Sud Estuaire, Pays de Retz) et de promouvoir et diffuser les musiques actuelles ». Elle compte plus de soixante-dix adhérents et propose des soirées musicales ou théâtrales toute l'année, « l'objectif étant de (re)donner l'envie au public d'être curieux, le plaisir d'être surpris, la soif de découvrir ».

En 2003, le festival Couvre Feu, après une première édition en 2000, devient un projet à part entière pour l'association, notamment suite à une rencontre avec le groupe Les Ogres de Barback et la volonté commune « d'organiser un événement culturel citoyen en milieu rural ». Avec un camping gratuit, huit chapiteaux, trois scènes, Couvre Feu reçoit à chaque édition le renfort de 400 bé-



névoles et s'attèle à avoir une démarche éco-responsable (tri et réduction des déchets, toilettes sèches...) et locale (via les partenariats associatifs). Cette année, Corsept, commune rurale des bords de la Loire de 2 700 habitants, accueillera donc des têtes d'affiche internationales comme Lauryn Hill ou Jimmy Cliff mais encore le punk rock des Sales Majestés ou la fanfare rennaise les Monty Picon. À côté de ces scènes sera dressé un tout nouveau chapiteau à destination des petits et des grands mais aussi le Chapalo (bar sans alcool) et diverses expositions de peintures et photos. Signe de leur ancrage sur le territoire, l'association Couvre Feu gère également depuis 2011, pour le compte de la Communauté de communes du Sud

Estuaire, le Quai vert, un lieu culturel basé à Frossay qui allie découverte de la nature, spectacles et loisirs de plein air.

Plus d'infos : www.couvrefeu.com

M. C.

Université rurale 2014 des Foyers ruraux de Meurthe-et-Moselle (54)

DU 23 AU 27 AOÛT 2014

« Découvreurs de talents », c'est ainsi que se définit l'Université rurale des Foyers ruraux de Meurthe-et-Moselle organisée cette année à Faulx, petite commune de 1 300 habitants. Pour sa 9^e édition, ce festival qui se veut « un lieu de formation, de rencontre et de convivialité » invite jeunes et adultes « à partager des connaissances, acquérir des savoir-faire réutilisables localement. [...] Chacun a des talents, des compétences que nous souhaitons connaître et mobiliser dans l'action collective ».

Divisé en trois axes (rencontrer, fabriquer, débattre), les Foyers ruraux proposeront durant cinq jours des activités de sport (VTT, judo) et de rand'orientation tout en mettant la mécanique à l'honneur avec des ateliers de fabrication de machines en tout genre à partir de vélos récupérés. D'autres pourront s'adonner à l'ébénisterie ou à la boulangerie tout en terminant par un atelier « communiquer autrement » ou une formation au premiers secours !

Enfin, à partir du recueil *Parole de Poilus*, un atelier de théâtre mettra en scène les lettres de soldats de la Première Guerre mondiale aidés par des ateliers écriture, mais aussi régie lumière ou encore création de costumes et accessoires. Des activités pour les plus jeunes et les adolescents seront également au programme avec des veillées, des ateliers jeux ou de cirque. Enfin, chaque journée s'achève avec des soirées conviviales : bal western, conférence sur l'engagement associatif des femmes, une projection de film, une soirée jeux/cnologie, des saynètes représentatives des journées réalisées à partir des ateliers de la semaine et en enquêtant dans le village auprès des habitants... Cinq jours et cinq soirées qui sans aucun doute seront marquées, comme l'écrivent les Foyers ruraux, « par un bel esprit d'éducation populaire » !

M. C.

Pour plus d'infos et inscriptions : www.foyersruraux54.org/spip.php?article592



Transrural initiatives

**RETROUVEZ 10 ANS D'ARCHIVES
en accès libre !**

Projet dans les cartons de l'Adir depuis (trop) longtemps, le site de *Transrural* (www.transrural-initiatives.org) propose désormais gratuitement et en ligne les précédents numéros et dossiers de la revue via l'élément du menu « Anciens numéros ».

Ces archives sont classées suivant différentes rubriques en fonction de ce que vous recherchez. La sous-rubrique « Anciens dossiers » regroupe l'intégralité des dossiers de *Transrural* de 1994 à 2012, classés par thématiques. La sous-rubrique « Anciens Transrural » propose des numéros de janvier 2004 à décembre 2012 entièrement téléchargeables, les sommaires des numéros de 1993 à 2003 ainsi que ceux des derniers numéros (depuis 2013) et, enfin, les index des articles et ouvrages cités dans *Transrural* de 1993 à 2011. Dans « Photos », vous retrouverez les photos des quatrièmes de couverture de notre revue. Que vous soyez animateur, étudiant, chercheur ou simple curieux, bonne recherche archéologique dans les tréfonds de l'information rurale et indépendante !

Transrural initiatives • La revue des territoires ruraux

ACCUEIL

QUI SOMMES-NOUS?

ABONNEMENT

ANCIENS NUMÉROS

CONTACT

PRESTATIONS



Anciens numéros



Abonnez-vous
en ligne !



Résultats
enquête
lecteurs

« Nos recours doivent signer l'arrêt de mort de l'aéroport »



Entre bataille juridique, répression policière et arrêt des expulsions, les autorités soufflent le chaud et le froid à Notre-Dame-des-Landes. Retour sur six mois de mobilisation contre un projet qui, irrémédiablement, bat de l'aile.

« Après une étape de dialogue pendant laquelle l'utilité du projet de l'aéroport de Notre-Dame-des-Landes a été confirmée, il est temps de passer aux travaux pré-alables », a déclaré en décembre dernier Najat Vallaud-Belkacem, alors porte-parole du gouvernement. Le 21 décembre 2013, la préfecture de Loire-Atlantique a publié quatre arrêtés concernant la loi sur l'eau et la destruction d'espèces protégées, annonçant par là même un démarrage imminent des travaux. L'Association citoyenne intercommunale des populations concernées par le projet d'aéroport (Acipa) et quelques élus locaux ont dès les semaines suivantes déposé des recours au Tribunal administratif de Nantes pour annuler ces quatre arrêtés.



La manifestation du 22 février à Nantes s'est vue refusée au dernier moment son parcours initial. Plus de 50 000 personnes et 500 tracteurs sont venus protester contre l'aéroport.

COMPENSER

Selon l'Acipa, « pour la première fois, nous allons pouvoir exposer les aspects environnementaux qui sont une des principales faiblesses du projet de nouvel aéroport »¹, Dominique Fresneau, co-président de l'Acipa, arguant même que « nos recours doivent signer l'arrêt de mort de l'aéroport ». Le site de Notre-Dame-des-Landes étant en très grande partie une zone humide, cette bataille juridique – dont on ne connaîtra pas l'issue *a minima* avant 2015 – a ainsi déplacé le débat sur la possible compatibilité du projet avec la loi sur l'eau mais aussi sur la pertinence des mesures de compensation prises pour

contrebalancer la destruction d'espèces protégées (telle la construction de mares).

Les Naturalistes en lutte², collectif de 200 bénévoles environnementalistes, ont en parallèle élaboré de solides contre-expertises écologiques, dénonçant le principe même de compensation et le travail bâclé des études d'impact environnemental du projet sur le site. Une espèce protégée, le campagnol amphibie, n'ayant fait l'objet d'aucune mesure compensatoire, le préfet sera obligé de déposer dans les mois qui viennent un arrêté autorisant la destruction de cette espèce... alors

que le Conseil national de protection de la nature, instance consultative du ministère en charge de l'environnement, s'est déjà prononcé contre la destruction sur site de ce campagnol. De même, le 17 avril dernier, la Commission européenne a engagé contre la France une procédure d'infraction au droit européen dénonçant « l'absence de certaines évaluations d'impact environnemental [...] qui aurai[ent] dû être établie[s] au moins avant la publication des arrêtés de décembre ». Cette procédure très longue, associée aux recours contre les arrêtés préfectoraux, a retardé le ■■■

1 - Bulletin de l'Acipa n°40 – février 2014.

2 - <http://naturalistes-en-lutte.overblog.com>.

■■■ projet, le gouvernement ayant assuré le 28 février dernier que les travaux ne démarreraient pas avant l'examen de tous les recours juridiques déposés.

SCHIZOPHRÉNIE D'ÉTAT

Cette position ambiguë du gouvernement s'est également traduite sur le terrain. Le 22 février dernier, plus de 50 000 personnes et 500 tracteurs sont venus protester à Nantes contre l'aéroport. Cette manifestation festive et familiale s'est vue refuser au dernier moment son parcours initial et les milliers d'opposants n'ont pas pu entrer dans la zone du centre ville, interdite au cortège. Elle a été violemment réprimée, trois personnes ayant même perdu l'usage d'un œil. Une vingtaine de manifestants ont été interpellés dans les mois qui ont suivi et sont passés en jugement voire ont été condamnés à de la prison ferme pour violences et dégradations. « La préfecture avait choisi de mettre Nantes en état de siège et de nous empêcher d'être visible dans le centre ville. [...] Le gouvernement est sourd à la contestation anti-aéroport, il n'est pas étonnant qu'une certaine colère s'exprime », ont déclaré les organisateurs du défilé³.

Deux mois plus tard, au matin du 22 avril, une ferme occupée sur la Zad (« Zone à défendre ») par les opposants s'apprêtait à être expulsée et détruite par les gendarmes mobiles. Selon Ouest-France, « l'opération, qui était effectivement calée dès mardi matin, a été annulée vers 20h au plus haut niveau de l'État ». Suite à cet événement, « il y a eu une négociation d'un jour et d'une nuit avec le sous-préfet pour geler la situation sur la Zad: l'État s'est engagé à ne plus détruire ni expulser aucune maison occupée et les opposants à ne pas mettre en œuvre de nouvelles occupations », raconte Julien Durand, membre de l'Acipa et ancien responsable local de la Confédération paysanne. Face à cette « trêve » et à la bataille juridique en cours, certains estiment que l'arrêt du projet ne

saurait tarder même si Julien Durand relativise cette victoire en devenir : « Le pire des scénarios, ce serait l'arrêt du projet mais sans annulation de la Déclaration d'utilité publique [valable théoriquement jusqu'en 2018 mais qui pourrait être prolongée, ndlr], c'est-à-dire qu'ils pourraient revenir à la charge plus tard avec un nouveau projet, les opposants s'étant entre-temps déjà démobilisés. »

VICTOIRE ?

Certains préparent cependant déjà ce que pourrait être la future Zad. Des collectifs travaillent une quarantaine d'hectares de terres expropriées, préfigurant des terres collectives dédiées à l'agriculture paysanne (voir à ce sujet TRI n°427)... mais la chambre d'agriculture locale convoite déjà ces parcelles, alors même que leurs anciens

« **Le pire des scénarios, ce serait l'arrêt du projet mais sans annulation de la Déclaration d'utilité publique** »

propriétaires ont été indemnisés pour leur expropriation et ont été prioritaires pour récupérer dans la région de nouvelles terres. Dernière projection vers l'avenir, les 5 et 6 juillet derniers, plusieurs milliers de personnes se sont rendues à Notre-Dame-des-Landes pour des rencontres festives et militantes. Lors de ces deux jours, huit caravanes qui ont sillonné pendant des semaines la France contre d'autres « grands projets inutiles et imposés » ont convergé. Cette rencontre a aussi été un lieu de débat sur des thématiques aussi variées que le traité transatlantique, l'agriculture, l'énergie ou l'emploi. Même si une victoire semble poindre à l'horizon, il ne faudrait en effet pas perdre de vue que cette lutte est menée, de haut vol, contre l'aéroport « et son monde ».

■ **MICKAËL CORREIA**
(TRANSRURAL)

³ - <http://zad.nadir.org/spip.php?article2214>.

en bref

1000 VACHES

Le procès au tribunal correctionnel d'Amiens des neufs militants de la Confédération paysanne, dont le porte-parole Laurent Pinatel, poursuivis pour avoir participé à des manifestations sur le site d'implantation de la future ferme aux 1000 vaches à Drucat dans la Somme, a été renvoyé au 28 octobre 2014, à la demande du syndicat. Le 1^{er} juillet, date de l'ordonnance, plus de 600 personnes étaient présentes pour manifester leur soutien aux syndicalistes. □

VIGILANCE

Sous le titre « La meilleure manière d'arrêter Monsanto », le « mouvement » Avaaz, qui entend « donner aux citoyens les moyens de peser sur les prises de décisions » avec un site internet relayant des pétitions, par l'envoi en masse de courriels et la publication de communiqués, a envoyé il y a quelques semaines des milliers de courriels sollicitant la générosité afin de lancer un commerce électronique de semences... Plusieurs organisations, tels le Réseau semences paysanne et Kokopelli en France, ont dénoncé cette campagne destinée à créer « un eBay pour semences à but non lucratif » et la qualifient de frauduleuse. □

MAGIE DE LA COM'

Début juillet, Jeunes agriculteurs Bouches-du-Rhône et la FDSEA 13 accusaient l'enseigne E. Leclerc « d'abus de faiblesse et de confiance à l'encontre du consommateur ». En cause ? La nouvelle campagne de promotion de l'opération « Les Alliances Locales » mise en place par plusieurs magasins usurpant l'identité d'agriculteurs dans la région, les syndicats constatant : « On utilise leur image mais pas leurs produits ! » □

culture

Bougue sous sa bonne étoile



La rencontre entre la municipalité de Bougue et la compagnie de théâtre Label Étoile a donné naissance au « Printemps de Bougue », une programmation culturelle annuelle, qui attire des spectateurs de toutes les Landes.

C'est en 2007 que la compagnie de théâtre contemporain Label Étoile¹ entre en scène. Tout juste créée, elle cherche une résidence permanente dans le département des Landes. Christian Cenet, maire de Bougue², y voit une excellente opportunité de développer l'action culturelle de la commune, un chantier qui lui tient à cœur depuis son arrivée au conseil municipal il y a près de vingt ans. Convaincu qu'il est tout à fait possible de développer une politique culturelle dans un village de 750 habitants, il a ainsi impulsé la mise en place d'expositions de peinture, de spectacles de théâtre amateur et de concerts dans l'église. « *Je ne vois pas pourquoi les gens des villes seraient privilégiés !* », s'exclame-t-il. L'arrivée de la compagnie professionnelle a donné un nouveau souffle à cette dynamique.

CULTURE TOUT-TERRAIN

La municipalité met à disposition de la compagnie un bureau, une salle de répétition dans la salle des fêtes, une petite scène dans la médiathèque et lui attribue une subvention annuelle de 3000€. En contrepartie, Label Étoile appuie l'action culturelle du village par l'organisation de rencontres d'auteurs deux à trois fois par an et par la programmation d'un temps fort au cours du mois de mars : « le Printemps de Bougue », un clin d'œil malin au célèbre festival de musique du Berry... Pendant cette période, se succèdent dans la salle du Foyer rural deux rendez-vous de théâtre professionnel, un soir de chanson française et une rencontre d'auteurs. Le pro-



Dialogue entre Robespierre et la célèbre féministe Olympe de Gouges, dans *Appelle-moi Olympe*, une pièce de Sophie Mousset, mise en scène à Bougue par le théâtre Label Étoile.

gramme de la cinquième édition, qui aura lieu en 2015, est déjà prêt.

Dans ce cadre propice, la compagnie Label Étoile crée environ un spectacle tous les deux ans, qui part ensuite en tournée dans la région, à Paris ou encore au Festival d'Avignon. Sa troisième création *Écrits d'amour* connaît un excellent succès et comptabilise actuellement 138 représentations.

Lorsqu'on lui demande quelles particularités apporte à son travail le fait d'être en rural, Jean-Claude Falet, directeur artistique de la compagnie, explique : « *Il nous faut des spectacles tout-terrain, adaptés à des salles non prévues initialement pour le théâtre et cela sans entamer la qualité artistique de la mise en scène. C'est-à-dire qu'il faut souvent adapter le son, les éclairages, le dispositif scénique.* » En

revanche, dans sa manière de travailler, la compagnie reste fidèle à sa politique artistique : offrir des spectacles de qualité et favoriser la création des auteurs contemporains.

Jean-Claude Falet décrit avec enthousiasme les spectacles joués et à venir : « *Souvent ce sont des auteurs dont les noms sont peu connus, mais toujours des textes de grande qualité.* » Aussi bien pour les spectacles créés par la compagnie que pour ceux des compagnies invitées lors du « Printemps de Bougue », Jean-Claude Falet est exigeant. Pour lui, cela ne s'oppose pas du tout avec le fait d'être accessible et populaire. « *On pourrait penser que, a priori, dans un petit village, il n'y aura personne, sourit-il. Mais, dans les faits, nous rencontrons un public curieux et fidèle ; il règne une ambiance bon* ■■■

1 - www.labeletoile.fr.

2 - www.bougue.fr.

■ ■ ■ enfant avec souvent un petit apéritif à la fin du spectacle. » La salle est chaque fois pleine, comme lors de la représentation de la nouvelle création de la compagnie *Appelle-moi Olympe* de Sophie Mousset, une pièce qui met en scène un dialogue entre Robespierre et sa contemporaine Olympe de Gouges. « *C'était un peu un pari, mais un pari qui a marché*, résume-t-il. *Pour autant, cela a été un vrai travail de bouche à oreille, qui reste à renforcer.* »

UN PUBLIC À CONQUÉRIR

Christian Cenet se souvient que les débuts n'ont pas été faciles. Si le comité des fêtes s'est montré enthousiaste, la première exposition de peinture mise

en place n'a accueilli que... trois visiteurs ! Parfois, les gens n'osent pas. Alors, il a fallu ruser. « *La cérémonie annuelle au monument aux morts est toujours suivie d'un pot, nous l'avons organisé au Foyer rural au milieu de l'exposition de peinture... Doucement, nous créons des fidèles. Généralement les gens sont enthousiastes et reviennent !* », raconte-t-il. Pourtant, lors des représentations de théâtre, sur 150 à 180 spectateurs, une trentaine sont de la commune et le maire souhaiterait toucher davantage de Bouguenais et Bouguenaises, au-delà des habitués. Il réfléchit à associer le club du troisième âge.

Les dernières élections municipales

ont rappelé que tout le monde ne partage pas cet engagement, la liste d'opposition ayant fait campagne autour de l'idée que « *la culture coûte trop cher* ». Un faux argument pour Christian Cenet, de nouveau candidat (et réélu) pour pérenniser les projets entrepris. Aujourd'hui, la politique culturelle représente 5% du budget de la commune qui bénéficie de 5 000 € d'aide de l'intercommunalité et du département ; les recettes des entrées font une bonne part du reste. Pour les cinq années à venir, la municipalité entend consolider les actions existantes, Label Étoile a un bel avenir devant elle.

■ MÉLANIE THÉODORE

culture Un musée à ciel ouvert ignorant les frontières

Sur la Route de l'art contemporain, près de la commune du Vernet (Alpes-de-Haute-Provence), on peut voir d'étranges tables de pique-nique bancales. Les visiteurs sont invités à prendre des plateaux-repas aux pieds modulables et tenter d'y déjeuner en équilibre. Cette installation burlesque de Stéphane Bernet évoque le tourisme de masse et comment celui-ci peut déséquilibrer tout un territoire. Intitulée *Mille plateaux-repas*, l'œuvre est aussi un clin d'œil au principe de « déterritorialisation » des philosophes Gilles Deleuze et Félix Guattari présenté dans leur livre *Mille Plateaux*. Treize œuvres d'art, créées par douze artistes de différents pays, comportant des sculptures, des valorisations de sites naturels (falaises, grottes, sources, panoramas) ou de bâtis (forts militaires), réparties le long d'un itinéraire routier franchissant plusieurs vallées entre Digne-les-Bains et Caraglio dans la province italienne de Cuneo : voilà

une réalisation atypique ! Ouverte en 2012, la Route de l'art contemporain ou Viapac, génère tout au long de son parcours des activités artistiques (ateliers pédagogiques pour différents publics) ou touristiques (randonnées pédestres ou cyclistes). Son existence interpelle car elle soulève plusieurs paradoxes : alors que les frontières entre États séparent souvent territoires et populations, ici elle les réunissent ; si la création artistique s'épanouit en général dans des zones peuplées disposant de moyens, ici elle apparaît dans un territoire présenté comme désertifié ; tandis que le public est souvent attiré par la concentration des œuvres sur un même site, ici les œuvres sont présentées en plein air, le long d'un parcours de 200 km.

Alors comment expliquer la réalisation et l'apparente réussite d'un projet aussi original ? La liste des organismes impliqués fait peut-être partie de la réponse. Elle est en effet impressionnante, qu'il s'agisse des

collectivités locales des deux pays concernés, des organismes culturels (notamment le musée Gassendi de Digne et l'association italienne Marcovaldo), de la réserve naturelle géologique de Haute-Provence, de la Fondation de France, de l'Europe via le Fonds européen de développement régional. Mais pour faire émerger le concept, pour monter ces partenariats et les faire vivre, pour assurer le montage financier, il a fallu d'abord que les administrations locales, les médiateurs culturels, les opérateurs touristiques et les habitants organisent la synergie nécessaire. Cette initiative est le produit d'une dynamique d'acteurs exemplaire, d'autant plus qu'elle a émergé dans un territoire réputé difficile. Elle montre qu'il n'y a pas de déterminisme des territoires, chacun a des atouts à valoriser et ceci est également vrai dans le domaine de la culture ! Encourageant, non ?

■ JEAN-PAUL DAUBARD
(AFIP BOURGOGNE-FRANCHE COMTÉ)

Plus d'infos : www.viapac.eu/#/fr/la-route.

« Il n'y a pas de lien direct entre autonomie financière et politique »

Entretien avec Denis Pesche, sociologue au Cirad¹, qui travaille sur les dynamiques d'organisation des ruraux et l'analyse des dispositifs d'appui aux organisations paysannes, notamment en Afrique de l'Ouest. Il nous explique en quoi l'autofinancement n'est pas toujours une condition nécessaire et suffisante de l'autonomie des organisations de producteurs.

Pourquoi la problématique de l'autofinancement est-elle récurrente dans la coopération internationale ?

Denis Pesche : L'autofinancement et le désengagement des organismes d'aide (ONG, bailleurs, Nations unies...) sont au centre de la problématique globale de l'aide au développement. Pour les bailleurs et les organismes d'appui, cela se traduit par les questions : « À quoi sert mon argent ? Mon intervention est-elle utile ? » et « Comment puis-je me désengager ? Mon action a-t-elle de réels impacts ? »

« Aujourd'hui, dans le monde du développement, on ne pose plus la question du développement »

Du point de vue des organisations de producteurs, la question se pose aussi, mais d'une toute autre manière : « Comment construire mon autonomie tout en dépendant de plusieurs acteurs extérieurs ? » Dans les deux cas, c'est la question de l'autonomie acquise – ou pas – par les organisations qui est posée.

Selon vous, l'autofinancement intégral est-il possible pour les organisations de producteurs (OP) ?

D. P. : Je pense qu'il s'agit, en grande partie, d'un mythe... Je m'explique.

L'autofinancement me semble très difficile à atteindre pour les organisations à caractère syndical ou à vocation de représentation des agriculteurs. Ceci est d'autant plus vrai dans les pays pauvres, où les membres ont peu de moyens financiers. Je vais prendre la question à l'envers et présenter deux cas où l'autofinancement est possible.

Le premier est celui des domaines pointus et spécialisés, par exemple pour les filières riches dans les pays riches, comme c'est le cas pour les céréales en France. Des mécanismes de financement [comme les CVO²,

ndlr] fonctionnent quand la filière marche bien et que la structuration le permet, c'est-à-dire quand la filière passe par un opérateur incontournable dans le parcours des produits qui sera le point de collecte. Le deuxième cas est celui des pays scandinaves où les syndicats proposent aux adhérents des services qui financent les activités de représentation. L'offre de services est aussi un moyen de s'assurer un taux élevé d'adhésion, certains syndicats regroupant jusqu'à 90 % des agriculteurs d'une filière.

En dehors de ces deux cas, c'est beaucoup plus complexe, notamment pour les organisations qui agissent sur des questions d'intérêt général et à de grandes échelles, comme la Via Campesina qui porte un discours de défense de la petite paysannerie – en grande majorité pauvre – à l'échelle internationale. Il me semble alors important d'élargir la question de l'autofinancement à celle de l'autonomie. En effet, la première observation que je fais est qu'il n'y a pas de lien direct entre autonomie financière et politique. Cela est vrai en Afrique, mais aussi en Europe et en France. Par exemple, on ne peut pas conclure que la Confédération paysanne est moins autonome que la FNSEA parce que la part de son budget qui relève des cotisations des membres est moins importante. L'autonomie est multidimensionnelle. D'un point de vue financier, c'est la diversification des sources de financement qui confère de l'autonomie. Au-delà, je distingue deux capacités qui alimentent l'autonomie des OP : la « capacité stratégique » et « capacité technique ».

En quoi ces deux capacités permettent-elles de développer l'autonomie des organisations ?

D. P. : La capacité stratégique est celle qui permet de définir des orien- ■■■

1 - Centre de coopération internationale en recherche agronomique pour le développement.

2 - Les cotisations volontaires obligatoires (CVO) constituent la principale source de financement des interprofessions agricoles, organismes regroupant les acteurs économiques d'une filière (producteurs, transformateurs, négociants...) autour de missions d'intérêt commun. L'intitulé paradoxal de ces cotisations reflète l'ambiguïté de leur statut : décidées librement par les interprofessions, elles sont ensuite rendues obligatoires par arrêté interministériel. (source : Cour des comptes)



Pour des organisations agissant sur des questions d'intérêt général et à de grandes échelles, comme la Via Campesina, l'autofinancement intégral semble très difficile à atteindre.

■■■ tations et une stratégie pour l'OP. Elle est d'abord liée aux ressources humaines. L'autonomie se construit à travers des logiques d'apprentissage dans lesquelles les leaders paysans ont un rôle très important. Cette capacité stratégique est complexe à acquérir et ne se résume pas, pour les organisations des pays du Sud, à des programmes de développement. La capacité technique, celle qui permet de « faire tourner la boutique » est, elle, sujette à beaucoup d'interventions extérieures car plus aisée à renforcer. Cette différence m'enjoint à faire une remarque importante ; aujourd'hui, on ne pose plus la question du développement dans le monde du développement. Les débats sur les orientations du développement, les notions d'équité et d'inégalité ont été effacées pour ne laisser place qu'aux questions techniques, où

l'on parle de « gouvernance » et de « compétences », ou à des objectifs globaux consensuels. Tout cela se passe dans un environnement politique fragmenté où les grandes questions du développement sont traitées dans de nombreuses arènes peu liées entre elles. La réflexion globale sur leur environnement, que les OP cherchent à avoir, est souvent découpée par les intervenants extérieurs. Pour elles, la créativité est à construire dans des mécanismes de financement opérationnels et politiquement acceptables. Par exemple, mutualiser une partie de l'argent alloué à des projets pour constituer un fonds de formation à destination des responsables paysans et ainsi renforcer les capacités stratégiques d'une manière qui leur est propre.

■ GAUTIER FÉLIX
(ALADEAR)

en bref

DÉBUT DE RECONNAISSANCE ?

L'Analyse n°72, parue en juillet, du Centre d'études et de prospective du ministère en charge de l'agriculture, s'intéresse à l'influence des nouveaux acteurs de la réforme de la Politique agricole commune (Pac). Constatant que « le processus de réforme de la Pac 2014-2020 s'est déroulé dans un contexte institutionnel inédit », l'auteur de la note met en avant « l'expertise scientifique et économique » de ces nouveaux acteurs, expertise qui « semble avoir été déterminante dans la mise sur l'agenda politique de la notion de "biens publics" [et] s'est traduite ensuite en "verdissement" ». □

L'AVENIR SE RAPPROCHE

Lundi 21 juillet, le Sénat adoptait en deuxième lecture le projet de loi d'avenir pour l'agriculture, l'alimentation et la forêt. Le texte (dont la dernière mouture et les précédentes sont disponibles sur le très clair site du Sénat : www.senat.fr/dossier-legislatif/pjl13-279.html) doit désormais passer en Commission mixte paritaire. □

JUGÉ COUPABLE

La cour administrative d'appel de Nantes a reconnu, le 21 juillet dernier, la responsabilité de l'État dans la prolifération des algues vertes, suite à un procès concernant la mort d'un cheval en 2009 sur une plage des Côtes-d'Armor. La Cour a en effet imputé cette pollution aux « carences [de l'État] à mettre en œuvre de manière suffisamment efficace les règles nationales et européennes » sur la protection des eaux. « C'est la première fois que l'État est condamné du fait des algues vertes pour des conséquences sanitaires », s'est félicitée Corinne Lepage, avocate du propriétaire du cheval. □

Soutenir le prêt participatif pour les entrepreneurs



Le Parc naturel régional de la Haute Vallée de Chevreuse a choisi la plateforme de prêt participatif Hellomerci pour soutenir la création d'activité sur son territoire.

Emmanuel Rey fabrique depuis cinq ans des bières artisanales à Bonnelles, dans les Yvelines. L'année dernière, il a souhaité développer une nouvelle bière en fût de chêne. Sur la plateforme en ligne de prêt participatif Hellomerci (cf. *TRI* n°436), il a mené une campagne de collecte qui a réuni 38 prêteurs pour des prêts allant de 30 à 700 euros et a atteint son objectif d'obtenir 15 000 euros.

Cet emprunt participatif – auprès de la famille, d'amis, de connaissances d'amis et d'inconnus – lui a permis d'acheter les barriques, les matières premières de brassage de deux cuves, le matériel de remplissage et d'employer un nouveau salarié. Il s'est engagé à rembourser 453 euros par mois, de septembre 2013 à septembre 2016, afin de rembourser les prêteurs et de payer la commission de la plateforme (3 à 6% de la somme empruntée). Sauf qu'en réalité Emmanuel n'aura pas à payer cette commission : c'est le Parc naturel régional (PNR) de la Haute Vallée de Chevreuse qui le fait.

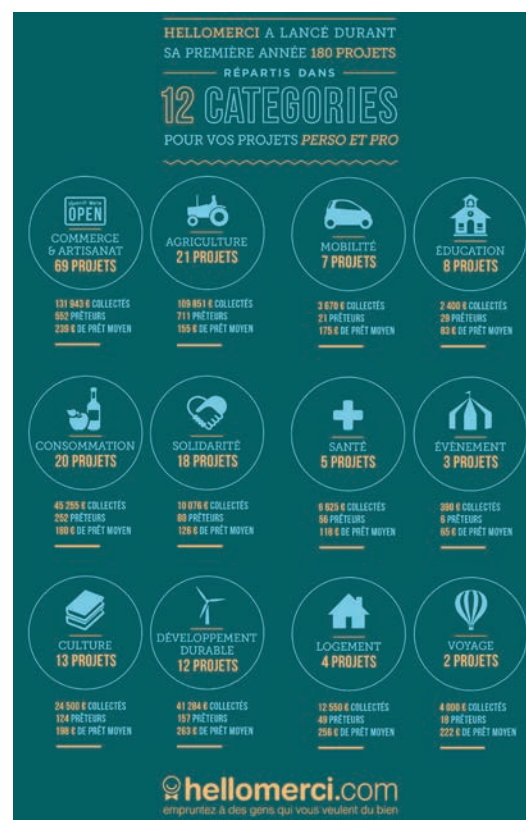
En décidant de soutenir fortement ce mode de financement, le Parc est devenu pionnier en la matière. « *Sur notre territoire, certaines communes sont couvertes par des prêts à taux zéro et pas d'autres*, explique Xavier Stephan, responsable du développement économique au Parc. *Quand on a eu vent de Hellomerci, on s'est dit bingo, on aimerait bien proposer ce dispositif à nos commerçants, nos*

artisans... Le prêt participatif va au-delà du prêt d'honneur, c'est un véritable levier de développement local. » Pour Xavier Stephan, soutenir le prêt participatif pour la création d'activité, « *c'est une autre vision du développement économique : impliquer les habitants, financer des projets qui répondent à leurs besoins* ».

Car si l'objectif est bien évidemment de récolter de l'argent, une campagne de collecte est avant tout, selon Xavier Stephan, une campagne de communication : c'est une excellente manière, pour une entreprise, de se faire connaître sur son territoire et de tester l'intérêt que suscite son projet avant qu'il ne soit concrétisé.

EFFET BOULE DE NEIGE

Jusqu'à présent, le Parc prend en charge la commission de la plateforme, mais le plus gros de son soutien réside dans la visibilité qu'il apporte à la campagne. « *On appelle les communes pour qu'elles mettent le projet sur leur site Internet, on demande à ce qu'il y ait un article dans le journal local... On a des partenaires privés : pour le brasseur Emmanuel Rey, on avait mis des petits drapeaux dans les magasins d'un centre commercial.* » Aujourd'hui, le parc va encore plus loin : depuis peu, il a la possibilité de financer jusqu'à 30% du montant de la collecte.



D'autres Parcs sont tentés par ce nouveau type de soutien. Le PNR du Vexin s'est ainsi déclaré il y a quelques mois partenaire de la même plateforme de prêt, en offrant aux entrepreneurs communication et prise en charge de la commission. Personne ne s'est montré intéressé pour l'instant. C'est que « *emprunter à des gens qui nous veulent du bien* », comme le dit le slogan d'Hellomerci, peut s'avérer particulièrement angoissant. « *Je pense que les gens craignent de devoir emprunter à des proches, ils se sentent redevables et ça peut les freiner* », estime Patrick Gueit, responsable économie du PNR du Vexin. Si tous les territoires qui souhaitent soutenir le prêt participatif choisissent Hellomerci, la première entreprise bénéficiaire sera pour sûr celle qui gère la plateforme...

■ ANNE BENETOS (TRANSRURAL)
ET CHLOË MARIE (FNCIVAM)

En revues

PAR ALAIN CHANARD

Chemins de terre

JUIN 2014



Accès aux terres et installation agricole : pourquoi est-ce si difficile ? « Depuis plus de 10 ans, nous écrivons les pages d'une histoire peu banale car jamais la société civile ne s'était mobilisée autour des questions foncières avec autant de pragmatisme et d'inventivité. Quelle autre structure a réussi le pari de rassembler plus de 10 000 personnes en quelques années pour commencer à soustraire, partout en France, des terres agricoles et des fermes à l'agriculture productiviste et polluante ? » Cette mise en perspective inaugure le tout nouveau « journal pour fédérer » que, désormais, Terre de Liens adressera régulièrement à ses actionnaires, adhérents ou donateurs afin qu'ils aient une meilleure vue d'ensemble des « nombreuses initiatives et activités » de l'association. Les non-membres peuvent quant à eux s'informer en visitant le site internet de Terre de Liens.

Chemins de terre n°1 – 10, rue Archinard 26400 Crest – www.terredeliens.org.

Sol et Civilisation

JUIN 2014

Le rural existe-t-il encore ? « Chez Solidarité rurale du Québec, nous dirons que le rural est plutôt un milieu de vie et que le concept de ruralité en est un des plus complexes à saisir par sa nature multidimensionnelle. » Dans ce mini-dossier, les (trop) brèves contributions de trois chercheurs risquent de ne guère simplifier le sentiment de complexité qu'éprouve Claire Bolduc, présidente (de l'équivalent) d'une association canadienne. De leur côté, Serge Bonnefoy, « secrétaire technique » de Terres en Villes, plaide de façon plus directe pour des « hybridations » entre le rural et l'urbain et Vincent Piveteau, président du Collectif Ville Campagne, se prononce sans détours pour des « écosystèmes territoriaux ».



Sol et Civilisation n°54 – 5, rue Joseph et Marie Hackin - 75116 Paris – téléchargeable gratuitement sur www.soletcivilisation.fr.

Pêche et Développement

JUILLET 2014



Quel avenir pour la pêche artisanale ? Édité par le Centre de réflexion, d'information et de solidarité avec les peuples d'Afrique, d'Asie et d'Amérique latine (Crisla), le bulletin d'information du collectif Pêche et Développement éclaire chaque mois l'actualité du monde de la mer. Par exemple, dans la livraison de juillet, l'analyse des grandes manœuvres en cours à propos de la gouvernance des océans fait émerger divers problèmes, notamment les divergences entre États à propos des frontières maritimes, certaines conceptions discutables de la préservation de l'environnement ou encore l'exploitation toujours croissante des ressources pétrolières, gazières et minérales sous-marines. Il en résulte une question : dans un proche avenir, « la haute mer sera-t-elle fermée à la pêche, y compris artisanale, pour être plus ouverte aux puissances militaires, industrielles et financières ? ».

Pêche et Développement n°111 – Centre de ressources sur la solidarité internationale, le développement durable, les Droits de l'Homme et la pêche – 1, avenue de la Marne 56100 Lorient – téléchargeable gratuitement sur www.crisla.org.

Regards croisés

JUIN 2014



Rural et urbain (bis). Comme le veut la formule de cette très originale publication, sa cinquième livraison fait se croiser les regards d'agents de développement rhône-alpins. Cette fois-ci, le thème traité par quatre femmes qui travaillent en milieu rural est celui des relations entre ville

et campagne car « cette question est au cœur des évolutions actuelles, qu'il s'agisse de fusion d'intercommunalités, de métropolisation ou de mise en œuvre de politiques territoriales à grande échelle ». Les témoignages exposés en parallèle esquissent des réflexions intéressantes sur cette problématique.

Regards croisés n°5 – Plate-forme régionale Développement rural Rhône-Alpes – Avenue de la Clairette 26150 Die – téléchargeable gratuitement sur www.caprural.org.



Pour

AVRIL 2014

Agriculture et services. Fruit d'une recherche-action que mène la FNCivam avec l'appui du laboratoire Dynamiques rurales de l'Université de Toulouse, ce riche dossier montre en quoi et comment l'« extension du domaine de l'activité agricole » fait évoluer la définition du métier d'agriculteur. Les situations analysées montrent en effet que les services rendus à des particuliers ou à des collectivités ne s'ajoutent pas simplement à des activités de production, mais organisent de nouveaux agencements qui transcendent la distinction classique entre les secteurs primaire et tertiaire.

Ainsi, de l'accueil à la ferme d'adultes en grande précarité à la gestion d'un verger conservatoire biologique support de formation professionnelle, en passant par la production d'huile à partir de noix ramassées chez des particuliers contre le débroussaillage des parcelles concernées ou encore l'animation sociale et culturelle d'un territoire par un point de vente collectif, des formes traditionnelles du travail agricole sont actualisées dans des perspectives de consolidation et d'enrichissement des liens sociaux, de valorisation du patrimoine naturel ou culturel, de transmission de savoirs...

À l'heure où certains gros bénéficiaires de subventions publiques voudraient limiter la profession agricole aux seuls livreurs d'importants volumes de matières premières, les exemples concrets et les nombreuses considérations plus théoriques qui sont présentées dans ce dossier plaident efficacement en faveur d'approches innovantes mieux à même de répondre aux besoins et aux aspirations des consommateurs... qui sont aussi des citoyens !

Pour n°221 – Grep – 150-154, rue du Faubourg St-Martin 75010 Paris – www.grep.fr – 20€ – abonnement un an (quatre numéros) : 70€.

Au fil des lectures

PAR ALAIN CHANARD

Au banquet de la nature

Alimentation, agriculture et politiques

JOSEPH GARNOTEL

L'agro-économiste qu'est Joseph Garnotel se réfère au sociologue et anthropologue Marcel Mauss pour considérer « l'acte alimentaire » comme un « fait social total » car il « met en branle la totalité de la société et de ses institutions, dans leurs implications religieuses, politiques, sociales, économiques, esthétiques... » Cette approche le conduit à présenter et à commenter des données fort diverses sur la place de l'alimentation dans plusieurs parties du monde, sur « dix millénaires d'agriculture », sur « le chambardement de la France paysanne » au siècle dernier, sur les politiques agricoles et alimentaires d'hier et d'aujourd'hui, sur l'état actuel des agriculture du Sud, sur la perspective des 9 milliards d'humains qui devront trouver de quoi se nourrir en 2050...

Éditions Quæ – www.quae.com – mars 2014 – 192 pages – 29,50 €.



Le développement durable

Une nouvelle affaire d'État

PIERRE LASCOUMES,
AVEC LAURE BONNAUD,
JEAN-PIERRE LE BOURHIS ET
EMMANUEL MARTINAIS



« Comment faire discuter "bétonneurs" bâtisseurs de routes et fonctionnaires militants de la "défense des petites fleurs" ? » Cette épineuse question a été au cœur de la fusion, en mai 2007, des trois ministères de l'Écologie, de l'Équipement et de l'Industrie. Le « grand ministère » de l'Écologie, du Développement et de l'Aménagement durables qui en a résulté regroupait 55 000 fonctionnaires, en charge bien sûr de la préservation de la nature, mais aussi des transports, du logement, de l'aménagement du territoire, de la prévention des risques...

Notamment basé sur 70 entretiens qui ont été conduits entre 2009 et 2013 auprès d'agents des structures centrales du ministère, des services régionaux (Dréal) et « de terrain », cet ouvrage fournit des éclairages originaux sur le fourre-tout que constitue l'expression « développement durable », sur la « lutte des corps » (Mines ; Ponts et Chaussée ; Génie rural, Eaux et Forêts) au sein de l'administration, sur la diversité des approches en ce qui concerne le Grenelle Environnement, sur « les effets variables des fusions sur les métiers et l'action publique locale »...

Au cours des deux dernières années, le positionnement fluctuant du développement durable dans les gouvernements successifs traduit la persistance des tensions principales avec, par exemple, un retour à une certaine autonomie de la politique industrielle (sous l'étiquette du « redressement productif ») et, d'un autre côté, la requalification du Grenelle en Conférence environnementale et l'affichage d'une volonté de « transition écologique ». Les grandes manœuvres sont toujours en cours, l'évolution des rapports de forces laisse souvent perplexe, mais cette étude rigoureuse procure quelques motifs d'espoir car elle identifie « des évolutions discrètes mais continues de l'activité administrative ».

Éditions PUF – collection L'écologie en questions – www.laviedesidees.fr – avril 2014 – 200 pages – 19 €.

Pratiquer l'accueil social à la ferme et en milieu rural

OUVRAGE COLLECTIF

Ce « guide des réseaux Civism et Accueil paysan » valorise les quinze ans d'expérience qu'ont accumulées pas moins de 200 associations locales qui accueillent, dans des fermes ou d'autres lieux de vie en milieu rural, « des personnes qui, pour des raisons diverses liées à leur situation économique, administrative ou familiale, éprouvent la nécessité d'une rupture plus ou moins longue avec leur entourage habituel ». Les réflexions et les conseils pratiques dont cet ouvrage regorge découlent d'une « logique d'éducation populaire et de transformation sociale ». En effet, pour les réseaux Accueil Paysan et Civism, l'accueil social n'a pas pour objectif de « fournir une réponse ponctuelle et opportuniste dans un contexte socio-économique difficile, facteur d'exclusion, mais bien de (ré)générer des solidarités, des services rendus à travers le métier des agriculteurs ou des acteurs ruraux qui accueillent et façonnent ainsi une manière de vivre ensemble plus humaniste ».

FNCivism (7 bis, rue Riquet 75019 Paris) et Fédération nationale Accueil paysan (9, avenue Paul Verlaine 38100 Grenoble) – mars 2014 – 214 pages – bientôt en ligne sur www.civism.org.



Europe/États-Unis

Les enjeux de l'accord de libre-échange

DANIÈLE FAVARI

La trop discrète négociation du *Trans-Atlantic Free Trade Agreement* (Tafta – Partenariat transatlantique de commerce et d'investissement) est mise en pleine lumière par une spécialiste du droit européen de l'environnement. Cette nouvelle étape vers une libéralisation des échanges commerciaux et un nivellement des normes par le bas menace notamment les secteurs de l'agro-alimentaire et de la culture. Danièle Favari replace cette négociation dans la perspective historique des accords du Gatt et de l'OMC avant d'en exposer « les coulisses », de façon claire et synthétique.

Éditions Yves Michel – 5, allée du Torrent 05000 Gap – www.yvesmichel.org – collection Économie – avril 2014 – 96 pages – 8,90 €.

Le Buen Vivir

Pour imaginer d'autres mondes

ALBERTO ACOSTA

L'ancien président de l'Assemblée nationale constituante équatorienne et co-fondateur de la République socialiste indigène « Pachakutik » présente le « Buen Vivir » (« vie bonne » ou « bien vivre » en français), « principe central de la vision du monde des peuples indigènes de la région andine ». Cette « alternative à l'idéologie du développement » propose de mettre « l'être humain au centre de l'économie » dans une double perspective d'harmonie avec la nature et de respect des diversités. Son fort ancrage local n'empêche pas le *Buen Vivir* d'affirmer sa « vocation universaliste » et cette approche originale ne peut qu'enrichir le renouvellement de nos pratiques démocratiques.

Éditions Utopia – collection Amérique latine – 61, boulevard Mortier 75020 Paris – www.editions-utopia.org – mars 2014 – 190 pages – 12 €.



Transrural initiatives

Vous pouvez vous abonner en ligne sur :
<http://boutique.transrural-initiatives.org>

La revue associative des territoires ruraux

Transrural initiatives est une revue mensuelle portée par des mouvements associatifs d'éducation populaire à vocation rurale et agricole.

En s'appuyant sur un comité de rédaction composé d'acteurs du développement rural (animateurs, militants associatifs), associés à des journalistes, elle propose une lecture de l'actualité et des enjeux concernant les espaces ruraux qui privilégie les réalités de terrain et valorise des initiatives locales et innovantes. La revue appréhende ces territoires dans la diversité de leurs usages et met en avant des espaces où il est possible d'habiter, de se déplacer, de s'instruire, de se cultiver, de produire, de se distraire et de tisser des liens. Ces expériences locales illustrent concrètement des alternatives au modèle de développement économique dominant, marqué par la mise en concurrence généralisée, la disparition des solidarités et l'exploitation aveugle des ressources naturelles.

Transrural entend sortir de la morosité ambiante et invite à l'action ! Dans chaque numéro, un dossier thématique permet d'approfondir une question (ex. : Le rural a rendez-vous avec la ville ; La forêt, entre patrimoine financier et naturel ; L'agriculture locale, nouveau champ d'action politique des collectivités).

Sans publicité, à but non lucratif, la revue assure son fonctionnement et son indépendance grâce aux abonnements.



BON D'ABONNEMENT

Pour un abonnement d'un an (10 numéros) :

- Tarif réduit (étudiants, chômeurs, abonnements groupés – à partir de 5 personnes) : 45€ ; tarif normal : 55€ ; tarif association : 80€ ; tarif institution (bibliothèques, collectivités, services...) : 90€ ; tarif découverte (3 numéros) : 25€.
- À l'étranger : tarif normal : 65€ ; tarif institution : 95€.

Pour un abonnement 2 ans (20 numéros) : tarif normal : 95€ ; tarif association : 150€ ; tarif institution : 170€.

Nom : Société :

Prénom : Mail :

Adresse :

Comment avez-vous connu *Transrural*? :

Je souhaite recevoir une facture : OUI NON

Si vous souhaitez faire découvrir la revue,
indiquez ici les coordonnées de la personne de votre choix, nous lui enverrons un numéro :

Nom : Prénom :

Adresse :

Mail :

Du 22 au 24 Août 2014



RENCONTRES NATIONALES DES AGRICULTURES

Agricultures, ruralité : parlons emploi !

Dardilly (Lyon) - Rhône