

Transrural

initiatives

n°440 / novembre 2014 / 9 euros

- LES AGRICULTEURS ACTIFS... ET TOUS LES AUTRES
- LE FAUX PROCÈS EST CELUI QUI NOUS EST FAIT
- UNE RADIO PAR ET POUR LES HABITANTS

Dossier

Les colos à l'assaut du champ alimentaire

Transrural initiatives

revue mensuelle d'information agricole et rurale publiée par l'Agence de diffusion et d'information rurales (Adir), association d'édition de l'AFip, de la FNCivam, du MRJC et de la CNFR.



L'Association de formation et d'information pour le développement d'initiatives rurales (Afip) est un réseau associatif composé de sept structures réparties sur le territoire national. De la médiation au développement d'activités, l'afip est un acteur du milieu rural ayant une approche territoriale en portant et militant pour les valeurs du développement durable notamment sur le pilier social.



Le réseau des Centres d'initiatives pour valoriser l'agriculture et le milieu rural (Civam), ce sont plus de 200 associations qui défendent depuis plus d'un demi siècle des enjeux tels que la préservation de l'environnement, l'offre d'aliments de qualité, l'élaboration d'un autre modèle énergétique, la promotion d'une agriculture durable, le maintien d'un monde rural facteur de cohésion sociale.



Lieu de rencontres, d'échanges et vecteur d'intégration socio-économique, le Mouvement rural de jeunesse chrétienne (MRJC), propose aux jeunes de treize à trente ans vivant à la campagne ou qui l'envisent, de s'engager avec d'autres pour l'amélioration de la qualité de vie, de leur environnement et de la société qui les entoure par l'action, la réflexion, la recherche de sens et la formation.



La Confédération nationale des Foyers ruraux (CNFR) fédère des associations qui se reconnaissent dans les valeurs de l'éducation populaire et qui contribuent à ce que les territoires ruraux restent des espaces de vie et de solidarité, promeuvent le fait associatif et contribuent à l'émancipation des individus, tout en luttant contre la fracture sociale et l'isolement des individus.

Directrice de publication : Isabelle Barnier - **Équipe**

de rédaction permanente : Hélène Bustos et Mickaël

Correia - **Ont participé à ce numéro :** Lucie André, Isabelle Barnier, Maxime Bergonso, Michel Carré, David Fimat, Marie Herrault, Sarah Holmes, Ludovic Mamdy, Gwladys Porracchia, Hélène Tallon, Mélanie Théodore et Alexandra Villarroel.

Notes de lecture et revue de presse : Alain Chanard



Impression : Evoluprint, Bruguinière

Administration / Rédaction :

7bis, rue Riquet - 75019 Paris
Tél. 01 48 74 52 88

Site internet : www.transrural-initiatives.org

Mail : transrural@globenet.org

CRÉDIT PHOTO DE LA COUVERTURE : MRJC

Reproduction autorisée sous réserve de demande
— n°CPPAP : 0615G86792 — ISSN : 1165-6166 —
Dépôt légal : novembre 2014.

vivre ensemble

Société

- 4** « Le FN peut encore élargir sa base électorale »

Initiative

- 5** Saillans ou les défis de la participation

Agriculture

- 6** Malaise, quel malaise ?
8 Les agriculteurs actifs... et tous les autres



un autre développement

Initiative

- 13** Un plan pour les races de Bretagne
14 Une radio par et pour les habitants

Agriculture

- 15** Loger des étudiants à la ferme : une activité à pérenniser ?

Idées

- 16** Revenu de base : une idée dérangeante, porteuse d'un avenir différent

Société

- 18** Converger autour du travail

ménager les ressources

Mobilisation

- 10** Le faux procès est celui qui nous est fait

Photographie de quatrième de couverture

Le 28 octobre dernier, neuf militants de la Confédération paysanne ont été condamnés par le tribunal d'Amiens (cf. p.10-12) suite à deux actions du syndicat en septembre 2013 et en mai 2014 sur le site de l'usine des mille vaches à Drucat, dans la Somme.

Le 28 septembre 2013, « mille vaches en colère » – citoyens, élus, paysans, militants associatifs ou syndicalistes – avaient investi le chantier des mille vaches pour dire non à ce projet symbole de l'industrialisation de l'agriculture. Crédit photo : Mathieu Eisinger (Envie de paysans / Confédération paysanne)

(Ré)abonnez-vous à *Transrural initiatives* sur la boutique en ligne de la revue

découvrir

19 En revues

20 Au fil des lectures

la vie des réseaux



I à VIII DOSSIER CENTRAL

Les colos à l'assaut du champ alimentaire

Sensibiliser les plus jeunes par l'alimentation à une agriculture ancrée dans son territoire, génératrice d'emploi et respectueuse de l'environnement est une volonté du MRJC qui chaque année organise plusieurs dizaines de séjours et forme des animateurs et directeurs de camps.

Ce dossier donne quelques repères sur le contexte réglementaire et met en avant des initiatives à caractère pédagogique autour de l'alimentation et de l'agriculture mises en œuvre en camps de vacances.



MRJC

Du gaz dans l'eau du barrage

Le 27 novembre s'ouvrait la troisième Conférence environnementale de la Présidence Hollande. À l'ordre du jour de ce rendez-vous « promesse de campagne » : le climat et la biodiversité, les transports et mobilités durables, l'environnement et la santé. Dissensions croissantes entre les élus écologistes et le gouvernement depuis plusieurs mois, recul de ce dernier sur l'éco-taxe en octobre, manifestations d'une incommensurable finesse ordonnées par le syndicat agricole majoritaire et sa pépinière fin novembre en réaction, notamment, à la mobilisation contre le barrage de Sivens... Cette rencontre, qui rassemble acteurs environnementalistes, collectivités, parlementaires, syndicalistes et entreprises, se tient dans un climat plus tendu que les deux années précédentes.

La veille, le 26 novembre, une autre ouverture retenait l'attention ; la Commission européenne ouvrait une procédure d'infraction contre la France pour non-respect de la directive-cadre sur l'eau dans le projet de barrage de Sivens. Situation cocasse, le mois dernier, le rapport d'expertise dudit projet, remis à la ministre en charge de l'écologie au lendemain de la mort de Rémi Fraisse, précisait qu'une intervention ministérielle directe ordonnant l'arrêt n'aurait pas de base légale... Saisie par les opposants au projet, la Commission européenne a mené une enquête avant d'émettre des doutes sur le rapport entre l'intérêt général invoqué du projet et la détérioration de l'état écologique de la rivière qu'il est susceptible d'entraîner. Les autorités françaises vont donc recevoir prochainement une mise en demeure pour violation présumée de la directive à laquelle elles devront répondre dans les deux mois. Si une potentielle saisie de la Cour de justice de l'Union européenne est encore loin, le Front national a déjà hurlé au scandale et à l'ingérence, appelant le gouvernement à passer outre les avis de la Commission. Quoiqu'il advienne, on peut imaginer que cette dernière sera désormais tentée de mettre son nez dans les fonds européens (quelque 2 millions d'euros de Feader) censés financer le barrage...

HÉLÈNE BUSTOS, RESPONSABLE DE LA RÉDACTION

SOCIÉTÉ

« Le FN peut encore élargir sa base électorale »

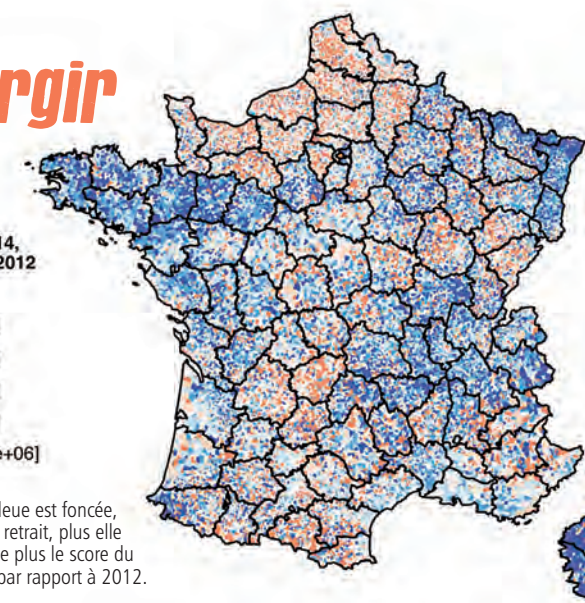
Le Front national (FN) a remporté une victoire historique aux élections européennes de mai dernier avec près de 25% des voix. Éléments d'analyse de ces dynamiques électorales avec Joël Gombin, doctorant en sciences politiques à l'Université de Picardie.

Vous avez publié en septembre une note d'analyse pour la Fondation Jean Jaurès¹ sur la géographie électorale du vote frontiste. Comment avez-vous travaillé ?
Joël Gombin : J'ai d'abord réalisé des cartes, à partir des résultats des élections européennes au niveau communal comparés aux résultats des élections européennes de 2009. Cependant, en 2009, le FN était au creux de la vague du fait de l'arrivée au pouvoir de Sarkozy, c'est pourquoi j'ai aussi utilisé les résultats de la Présidentielle de 2012 pour avoir un meilleur point de comparaison. Enfin, j'ai croisé ces cartes avec la composition socio-professionnelle des communes.

Que nous montrent ces différentes cartes électorales ?

J. G. : Tout d'abord malgré la faible participation aux Européennes de 2014, le FN a su mieux que les autres partis mobiliser son électorat, mais ce n'est pas la seule explication de son succès. Premièrement, il y a eu un approfondissement de son assise électorale, c'est-à-dire que le FN a plus recruté que d'habitude dans son socle électoral, les classes populaires, notamment dans le quart Nord-Ouest

de la France où on observe une « ouvriérisme » croissante du vote FN. De plus, Marine Le Pen était candidate dans cette circonscription et elle a bénéficié d'un « effet bonus » lié à sa médiatisation. Deuxièmement, le parti frontiste a réussi à mobiliser au-delà de son potentiel de 2012. On observe que dans les centres urbains (notamment à Paris) ou dans les communes rurales, la petite et la grande bourgeoisie, les petits indépendants, les cadres, les agriculteurs, ont plus voté FN qu'en 2012. Le FN a ainsi démontré qu'il pouvait encore élargir sa base électorale en recrutant des voix en dehors des classes populaires. Mais il est difficile d'évaluer ce qui est conjoncturel ou structurel... Il faut considérer qu'à ce scrutin beaucoup d'électeurs ont voté pour sanctionner le gouvernement actuel dans un contexte où l'UMP n'a pas encore su tirer profit de son statut de parti d'opposition. De même, la stratégie de Sarkozy a été d'attirer en 2012 un certain électorat frontiste. Il y a pu avoir un effet boomerang, c'est-à-dire que cet électorat est reparti vers le FN. *A contrario*, certains des électeurs UMP ont pu se radicaliser à travers le discours sarkozyste et se sont tournés vers le vote FN.



Vote FN en 2014, indice 100 en 2012

| |
|-----------------|
| (0,60.8] |
| (60.8,68.6] |
| (68.6,75.3] |
| (75.3,83.1] |
| (83.1,95.5] |
| (95.5,2.63e+06] |

Plus la couleur bleue est foncée, plus le FN est en retrait, plus elle tire vers l'orange plus le score du FN se maintient par rapport à 2012.

Répartition par commune du vote FN par rapport à un indice 100 en 2012

SOURCE : JOËL GOMBIN (CURAPP-UPJV)

Existe-il des territoires où le FN est significativement en retrait par rapport à 2012 ?

J. G. : L'Ouest, et plus particulièrement la Bretagne, reste une « terre de mission » pour le FN. L'Alsace et une partie de la Moselle (qui ont toujours historiquement fortement voté FN) ont moins voté frontiste, car ces régions sont moins réceptives au discours souverainiste du FN. En Rhône-Alpes, le FN est en retrait, notamment parce que la population ouvrière diminue et la santé économique de la Région s'améliore avec le développement de l'agglomération lyonnaise et de la zone frontalière.

Qu'est-ce que ces dynamiques électorales augurent pour les scrutins à venir ?

J. G. : Si ce mouvement d'approfondissement de la base sociologique populaire du vote FN continue, ainsi que l'élargissement de son assise électorale vers des catégories sociales supérieures, le FN réitérera d'excellents scores aux prochaines échéances électorales... Mais rien n'est figé, tout dépendra du contexte politique à venir, notamment de la restructuration du discours de l'UMP.

■ MICKAËL CORREIA (TRANSRURAL)

¹ Fondation proche du Parti socialiste qui ambitionne entre autres de mieux « comprendre l'histoire sociale et ouvrière ». Pour lire la note : www.jean-jaures.org/Publications/Notes/Vote-FN-aux-europeennes-une-nouvelle-assise-electorale.

Saillans ou les défis de la participation



Participation, transparence et collégialité sont trois des valeurs qui guident le fonctionnement communal de Saillans.

En mai dernier, les résultats des élections municipales suscitaient un engouement particulier dans la commune drômoise de Saillans, 1 200 habitants. Avec 56,77% des voix, la liste « Autrement pour Saillans... tous ensemble » accédait à la mairie et remportait douze des quinze sièges. Dès l'été 2013, en réaction au fonctionnement peu transparent de l'ancienne équipe, un groupe d'habitants avait organisé une première réunion publique destinée à élaborer une feuille de route collective ; lors d'une deuxième, tenue quelques mois plus tard, un projet pour Saillans et la liste électorale avaient été construits.

IMPLIQUER

L'ambition des nouveaux élus est de faire de la participation le maître mot de l'organisation communale : impliquer les habitants dans l'impulsion des idées, la définition des projets, leur mise en œuvre voire la prise de décision *via* référendum local. Concrètement, les habitants de la commune sont invités à participer aux travaux de sept commissions thématiques (aménagement, enfance, associations, finances...) qui doivent se réunir une à deux fois par an. Les actions définies dans ces commissions sont ensuite traitées dans des Groupes action-projet (GAP) composés d'habitants et d'élus référents, chargés de leur mise en œuvre opérationnelle. L'animation des commissions et des GAP est déléguée à des personnes proches de l'équipe municipale, formées aux méthodes participatives par un travailleur social ayant accompagné la dynamique

communale sur l'année écoulée. Les élus n'ont pas de position dominante et interviennent dans ces réunions au même titre que les habitants. Ils conservent toutefois leur pouvoir de décision puisque le conseil municipal valide et temporise le lancement opérationnel des GAP qui, depuis les élections, se sont réunis autour de questions diverses comme la transmission des commerces, l'aménagement de la grande rue, la mobilité des jeunes, la protection de la rivière Drôme ou encore l'extinction de l'éclairage public la nuit. La par-

ticipation ne s'arrête pas au démarrage du projet puisque, sur ce sujet de l'éclairage par exemple, la phase expérimentale sera évaluée en réunion publique.

FONCTIONNEMENT COLLÉGIAL

Les réflexions conduites à Saillans sur les modalités de gestion communale ont abouti à l'instauration d'un fonctionnement collégial dans le conseil municipal. L'objectif ? Répartir les compétences sur l'ensemble des conseillers, au-delà du maire et de ses adjoints, et ne pas laisser les ■■■

DÉMARCHES PARTICIPATIVES, CONCERTATION, DE QUOI PARLE-T-ON ?

La participation est un terme large qui regroupe l'ensemble des procédures, dispositifs, démarches destinés à donner un rôle aux individus dans la construction de propositions voire la prise de décisions les concernant. Cette notion de participation, qui émerge dans les années 1960 depuis la société civile et les mouvements sociaux, s'institutionnalise progressivement dans les années 1980 pour être reconnue officiellement lors du Sommet de la Terre de Rio en 1992. Le dixième principe de la Déclaration sur l'environnement et le développement, produite dans le cadre de cette conférence mondiale, affirme une nécessité de participation des citoyens aux prises de décisions, notamment sur les sujets environnementaux. À partir de ce principe du « prendre part », les niveaux de participation du public varient en fonction des dispositifs mis en place. On distingue quatre niveaux de participation :

- l'information : processus unilatéral qui a pour but de faire part d'un projet, d'une décision, d'un événement. La mise à disposition d'une information de qualité auprès du public est un préalable à toute action participative ;
- la consultation : demander un avis, sans engagement d'en tenir compte dans la décision finale ;
- la concertation : co-construire des propositions satisfaisantes pour l'ensemble des parties prenantes. Le décideur reste libre de ses choix mais a l'engagement moral de prendre en compte les propositions émises ;
- la co-décision : décider ensemble.

Outre le niveau fort de participation qu'elles nécessitent, les démarches de concertation se caractérisent également par le fait qu'elles doivent impliquer des représentants de l'ensemble des parties concernées.

A.V.

Pour aller plus loin : www.comedie.org – www.institutdelaconcertation.org – Guide pratique du dialogue territorial, Philippe Barret et Pierre-Yves Guihéneuf.

■■■ élus seuls face aux décisions. Ce sont donc des binômes d'élus qui suivent et rendent compte des travaux des commissions thématiques.

Au-delà de processus de concertation souvent ciblés sur des projets ou des dispositifs précis, il est résolument novateur d'envisager de gérer les affaires communales en impliquant, sur la durée du mandat, l'ensemble des citoyens (cf. encadré p.5). Six mois après les élections, les premiers résultats apparaissent mais également les premières difficultés. La multiplication des réunions, tant pour les élus que pour les habitants, questionne la pérennité de la dynamique à moyen terme. Comment maintenir la mobilisation des habitants sur sept commissions participatives et quatorze GAP, sans

tomber dans les dérives de travailler toujours avec les mêmes personnes, celles ayant le plus de disponibilité, ou de voir le nombre de participants diminuer inexorablement ?

ÉLARGIR LA MOBILISATION

Ouvrir des espaces de dialogue, proposer des lieux d'échange, ne suffit probablement pas à assurer une réelle représentation de la diversité des opinions. Il faut pour cela consacrer du temps à aller chercher les personnes moins à l'aise en réunion, plus réticentes voire opposées, et conforter chacun dans sa légitimité à intervenir sur des sujets qui ne le concernent pas directement. L'exemple de l'enquête publique, menée sur cette fin d'année pour recenser les besoins sociaux de la po-

pulation est un élément de réponse intéressant qui pourra cependant difficilement être reproduit sur tous les sujets.

Les relations au sein de l'intercommunalité sont aujourd'hui complexes et les élus saillansons s'y sentent marginalisés. Produit d'une incompréhension ou peur de ce fonctionnement différent, cette « mise à l'écart » risque de compliquer le travail de l'équipe municipale, à l'heure où de nombreuses compétences sont déléguées à l'intercommunalité. Pionnier de la « participation communale », le village de Saillans se retrouve aujourd'hui, peut-être malgré lui, face à un enjeu d'envergure : montrer que la gestion participative peut s'installer dans la durée.

■ ALEXANDRA VILLARROEL (AFIP)

agriculture

Malaise, quel malaise ?



Des études sur le ressenti professionnel des agriculteurs costarmoricains et les facteurs du malaise qu'ils expriment mettent en évidence des causes multiples, à la fois individuelles et collectives.

A lors que 86% des Français, toutes professions confondues, se disent heureux de leur métier¹, cela ne serait le cas que pour seulement 67% des agriculteurs des Côtes d'Armor. Près de 52% d'entre eux ont déjà pensé à quitter le métier et près de 38% ne le referaient pas s'ils pouvaient recommencer une carrière. Enfin, 60% ne se sentent pas soutenus moralement, ni par leur entourage, ni par les institutions ! Ces quelques données, provenant d'une étude sur le ressenti des exploitants agricoles costarmoricains², menée pour le conseil général par Margaux Calmel, incitent à aller voir de plus près ce qui « anime » ce secteur d'activités. Périodiquement, une par-

1 - Les palmarès du bonheur professionnel – octobre 2013 – www.institut-viaivoice.com/docs/Les-palmares-du-bonheur-professionnel_Viaivoice-pour-Le-Nouvel-Observateur.pdf.

2 - Synthèse disponible sur : http://cotesdarmor.fr/fileadmin/user_upload/les_grandes_priorites/la_ruralite/synthese-rapport-ressenti_exploitants_agricoles.pdf.

tie du monde agricole se rappelle au reste de la société et aux dirigeants en manifestant, souvent violemment, son mécontentement, particulièrement en Bretagne.

Le malaise serait plus palpable dans les Côtes d'Armor – même si ce n'est pas dans ce département qu'ont lieu les manifestations les plus violentes. Ces dernières années, le conseil général a engagé deux études sociologiques successives sur la question. La première, réalisée fin 2011-début 2012 par Margaux Calmel, a consisté en la distribution dans les campagnes de 2000 questionnaires auxquels 734 agriculteurs et agricultrices ont répondu. Puis, Élodie Jimenez a pris la suite de ce

travail en 2012, en consacrant sa thèse aux facteurs conjoncturels, structurels et culturels influant sur le bien-être professionnel des agriculteurs costarmoricains (préférant, elle, réfléchir au « bien-être paysan »). Dans ce cadre, elle a mené en 2013 une nouvelle enquête (6000 envois, 1398 retours), complétée par cinq soirées débats avec des agriculteurs organisées en septembre et octobre 2014. Une cinquantaine d'entretiens lui permettront d'affiner les données récoltées (les résultats de ces travaux seront publiés en 2016).

ORIGINES MULTIPLES

Dans la première enquête conduite par Margaux Calmel, pour 61% des ■■■



■■■ répondants, la société leur renvoie une image négative d'eux-mêmes ; alors que, selon un sondage TMO de février 2012³, réalisé auprès de 800 Bretons, 69% déclaraient avoir une image plutôt bonne de l'agriculture et, plus surprenant, 64% des sondés pensaient que l'image de l'agriculture se détériorait dans l'opinion. Conclusion du sondeur : les Bretons ont personnellement une bonne image de leur agriculture mais pensent que les autres en ont une mauvaise image...

Parmi les principaux motifs aux sources du malaise, les agriculteurs évoquent la concentration croissante et l'agrandissement des structures, les normes environnementales, la concurrence internationale qui induit une fragilité sur les prix. Le sentiment de devoir toujours être dans une course en avant semble prédominer : obligés d'investir, de s'agrandir pour survivre, comme s'ils le faisaient majoritairement malgré eux. Et justement, c'est autour de la recherche d'autonomie qu'apparaissent des

nuances fortes. Ceux qui trouvent les moyens de s'extraire, pour tout ou partie, des marchés mondiaux, tant pour l'achat d'intrants (soja, fioul...) que pour la vente (circuits courts, produits à plus haute valeur ajoutée...), expriment beaucoup moins ce malaise.

Le sentiment de devoir toujours être dans une course en avant semble prédominer

Tant Margaux Calmel qu'Élodie Jimenez estiment que ce sont les « entre deux », plus tout à fait conventionnels, pas en bio, qui souffrent le plus. Plus que des conventionnels assumés qui tracent leur chemin ; plus que des bios qui ont trouvé leurs nouvelles marques et se sentent en phase avec la société. Ces « entre deux » sont aussi dans les essais, tâtonnements tout en continuant quand même d'essayer les critiques de la société.

3 - www.agriculteurs-de-bretagne.fr/index.php?rub=34904&textes=34977&view=afficheur_article_complet

La dépendance aux aides publiques et notamment à celle de la Politique agricole commune est également pointée. Comme s'il existait un regret de ne pas pouvoir rémunérer son travail à un juste prix et d'être de fait dépendant d'aides qui imposent un certain nombre de règles.

MYTHE PERDU

Il faudrait rajouter dans les raisons invoquées à l'origine de ce malaise, le mythe perdu de l'unité de la profession ; avec une tendance récurrente à idéaliser le passé. Certes, ce secteur professionnel tend à accroître ses différenciations internes, à mesure que chacun se spécialise, tant sur les choix de production que sur les modes de commercialisation. Ces différenciations ne sont pourtant pas nouvelles, notamment au regard des statuts (ouvriers paysans, métayers et fermiers, propriétaires exploitants...) et, bien sûr, de la dimension des fermes. On ne parlera pas ici de la soi-disante unité syndicale, qui n'a jamais existé que dans les têtes, notamment dans les Côtes d'Armor, ancienne place forte du Modef. Mais, il y a quand même un paradoxe à vouloir (re)créer une unité, dont les porte-drapeaux sont des dirigeants reconduits d'années en années aux commandes d'outils économiques incapables de procurer des revenus.

Élodie Jimenez, sans dévoiler ses résultats, rajoute le facteur isolement des personnes qui ne se sentent pas soutenues, qui n'ont de contacts que dans leur corporation qui se réduit comme peau de chagrin. Ainsi, malgré ce qui semble se passer dans les têtes, la culture dominante ne change pas rapidement. Il existe de vrais cas de détresse, une réelle régression de la situation économique et un pillage des ressources naturelles continu ; tout ce qui peut nous motiver pour continuer de tenter de changer les choses.

■ MICHEL CARRÉ (AFIP BRETAGNE)

Les agriculteurs actifs... et tous les autres

La Loi d'avenir pour l'agriculture, l'alimentation et la forêt, promulguée le 13 octobre 2014, instaure le registre des actifs agricoles qui risque d'entériner une vision très limitée de l'agriculture.

En 2011, la Cour des comptes européenne alertait sur la mauvaise utilisation des aides de la Politique agricole commune qui, en l'absence de définition claire et partagée de « l'activité agricole », ont pu être abondamment versées à des personnes ou des entités n'exerçant aucune activité agricole (aéroports, terrains de golf, espaces de loisir, mais aussi terrains rocheux, pour ne citer que quelques exemples). Elle recommandait donc que les aides soient versées aux agriculteurs « actifs », c'est-à-dire, dans son esprit, aux « exploitants agricoles en activité »¹. Dès lors, la Commission européenne a laissé le soin aux États membres de construire leur propre définition de l'agriculteur actif. C'est ce que la France vient de faire en instaurant un « registre des actifs agricoles » (article 35 de la Loi d'avenir pour l'agriculture, l'alimentation et la forêt du 13 octobre 2014). Géré par l'Assemblée permanente des chambres d'agriculture, ce registre doit recenser toutes les personnes exerçant une activité agricole et qui cotisent à l'Assurance maladie des exploitants agricoles (Amexa)² (pour les non salariés) ou qui sont sociétaires majoritaires (pour les salariés).

DES RISQUES D'EXCLUSION...

L'objectif affiché est de limiter le bénéfice de certaines aides publiques aux personnes inscrites à ce registre, les critères devant être définis dans un décret qui devrait paraître dans les mois prochains. On pourrait se ré-

jouir de mesures qui font le ménage dans l'attribution de financements publics. Cependant dans cette loi, « l'actif » agricole n'est pas, de manière générique, « celui qui exerce une activité », mais celui qui, aux yeux des groupes de pression ayant orienté la rédaction de l'article de la loi, la FNSEA et ses alliés, peut prétendre au titre de « vrai » agriculteur. C'est-à-dire un agriculteur lui-même issu de la profession agricole (pour la grande majorité), devenu un véri-

installé progressivement, les retraités bien entendu, et fragilisera les expérimentations juridiques, sociales et techniques si elles brouillent le modèle reconnu, et font, de ce fait, basculer les personnes dans la catégorie des « non actifs ».

... CONTRE UNE NÉCESSAIRE OUVERTURE

Il est pourtant de toute urgence de prendre garde aux transformations sociales à l'œuvre, et de ne pas considérer l'agriculture comme un secteur qui pourrait se passer de ses consommateurs ou de ses territoires. On peut voir ce repli protectionniste comme un symptôme de la fragilité actuelle de ce « corporatisme agraire », à contre-courant des mouvements de reterritorialisation de l'agriculture, des formes alternatives d'agriculture urbaine, des activités hybrides (pluriactivités complexes, nouvelles productions, modèles économes ou sociaux – cf. encadré p.9 –, etc.) ou de la diversité des mouvements liés à l'agroécologie. Dans cette agriculture multifonctionnelle de plus en plus réclamée par les citoyens voire par certaines collectivités, l'enjeu de la reconnaissance sociale par la profession agricole d'agriculteurs aux marges du métier est pourtant majeur. Ne pas faire un chiffre d'affaires agricole considéré comme suffisant, maintenir l'activité sous la barre de seuils normés, appuyer ses pratiques sur des réseaux qui n'ont plus rien d'agricole, expérimenter

Dans cette loi, « l'actif » agricole n'est pas « celui qui exerce une activité », mais celui qui peut prétendre au titre de « vrai » agriculteur

1 - Régime de paiement unique : questions à examiner en vue d'améliorer la bonne gestion financière – Rapport spécial n° 5 de la Cour des comptes européenne – 2011

2 - Tous les cotisants à la MSA exerçant une activité agricole ne bénéficient pas du régime de l'Amexa, les cotisants solidaires par exemple.

3 - Une loi sous le signe du corporatisme agraire – tribune de Jacques Rémy parue dans *Le Monde* daté du 19 septembre 2014.

table entrepreneur et qui, dans un contexte de réduction des soutiens à l'agriculture, s'assure du contrôle de l'accès aux ressources (foncier, financements, représentation politique, etc.), comme le souligne le sociologue Jacques Rémy, dans une récente tribune³. Ce registre ne fait qu'entériner une vision très limitée de l'agriculture. Concrètement, l'instauration du registre exclut d'emblée les pluriactifs générant un revenu limité, les personnes en

■ ■ ■ en dehors des cadres normatifs, repenser l'agriculture au féminin, etc., mènent déjà aux frontières de l'activité agricole et aux marges de l'invisibilité professionnelle. Le registre accentuera ces tendances, alors même que dans ces modèles se dessinent des identités professionnelles originales qui renouvellent le rapport à la ruralité, à la nourriture, aux ressources et aux pratiques. On peut

se demander quelles seront dès lors les marges de manœuvre des institutions ou des groupes d'acteurs qui pensent l'agriculture dans et pour la société qui la produit. La tâche n'était déjà pas simple...

■ **HÉLÈNE TALLON**
(CONSULTANTE EN DÉVELOPPEMENT TERRITORIAL ET ACCOMPAGNEMENT DE PROJET - SCOP **ARIAC** - ET CHERCHEURE ASSOCIÉE, UMR INNOVATION - INRA, CIRAD, SUPAGRO)

en bref

EURO-LOBBYING

Une eurodéputée verte danoise a accusé, le 13 novembre dernier, une entreprise britannique productrice de sacs plastiques de faire pression sur le Parlement européen *via* ses relations pour bloquer un projet loi interdisant ce type de sacs. Le vice-président de la société est un ancien député conservateur britannique et le président sortant du groupe parlementaire européen de droite vient de rejoindre les rangs de l'entreprise. Pour l'eurodéputée, « nous sommes face à un gouvernement conservateur qui se bat pour défendre les intérêts d'une petite entreprise britannique ». □

RÉPONSE DU BERGER

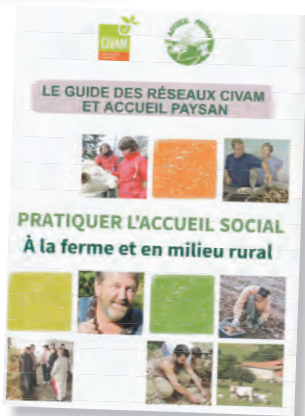
Avant une rencontre avec des associations environnementalistes au sujet du retour du loup dans le département, la FDSEA de la Meuse a diffusé en octobre dernier par voie de presse une fausse facture du coût de la présence du loup depuis un an, que le syndicat agricole chiffre à plus de 470 000 euros. En réponse, un collectif militant de Meusiens dénommé La Graine a transmis à la FDSEA la facture du coût des principales pollutions agricoles de l'eau, estimé lui, à 15,5 millions d'euros. □



LE CAS DE L'ACCUEIL SOCIAL À LA FERME

Les activités agricoles entendues au sens de la législation sociale ne se limitent aucunement aux seules activités de productions animales et végétales. Historiquement, les activités agricoles au regard de cette législation comprennent une série d'activités para-agricoles, telles que les entreprises de travaux agricoles ou forestiers et les artisans ruraux.

Depuis une vingtaine d'années, le législateur a ouvert cette définition aux activités de transformation et de commercialisation dès lors qu'elles se situent dans le prolongement de l'acte de production, ainsi qu'aux activités d'accueil touristique qui sont situées sur l'exploitation agricole (L. 722-1 du code rural).



À ce jour, les activités d'accueil social (accueil de jeunes en réinsertion, de personnes handicapées, séjours de repos pour sans-abris ou personnes toxicomanes...) exercées en tant que non salarié ne rentrent pas expressément dans le régime social agricole. Pourtant, pour les agriculteurs des réseaux Civam et Accueil paysan qui pratiquent cet accueil, son lien direct avec l'activité agricole exercée est évident. Le support de la ferme, la médiation animale et le lien à la terre sont les facteurs clefs de la réussite des séjours. Parce qu'accueillir nécessite disponibilité, pédagogie, rigueur, maîtrise de son outil de production et d'autres compétences spécifiques aux publics accueillis, l'activité d'accueil social devrait être reconnue comme partie intégrante du métier d'agriculteur, comme cela a été le cas de l'accueil touristique, de manière à pouvoir être rétribuée à sa juste valeur, dans un cadre réglementaire simple et reconnu.

Suite aux demandes des agriculteurs pratiquant l'accueil social, cette question sera mise à l'ordre du jour parlementaire ; dans son article 38, la Loi d'avenir pour l'agriculture, l'alimentation et la forêt prévoit que, dans un délai d'un an, le gouvernement remette au parlement « un rapport étudiant les possibilités et l'opportunité d'affilier au régime social agricole les personnes exerçant des activités d'accueil social ayant pour support l'exploitation ».

MÉLANIE THÉODORE (FNCIVAM)

Plus d'infos : *Pratiquer l'accueil social à la ferme et en milieu rural* - guide méthodologique des réseaux Civam et Accueil paysan - www.civam.org/index.php/accueil-et-echange-en-milieu-rural/ressources-2 (cf. TRI n°437)

Le faux procès est celui qui nous est fait

Le 28 octobre dernier se déroulait le procès de neuf militants de la Confédération paysanne suite à des actions contre l'usine des mille vaches. En parallèle, un tribunal populaire a condamné l'industrialisation de l'agriculture. Compte-rendu du procès.



Le 28 octobre, alors que se déroulait le procès des militants de la Confédération paysanne, celui de l'agrobusiness se déroulait devant le tribunal d'Amiens.

L'EXPOSÉ DES FAITS ET L'ACTE D'ACCUSATION

Il est rare de voir un tribunal s'ouvrir sous un chapiteau devant 4 000 personnes. Pourtant cela s'est passé dans la capitale picarde par cette froide et humide matinée d'automne. Certains auditeurs sont venus de très loin pour assister au procès de M. Le Beulery.

La juge a débuté par l'examen de la culpabilité du prévenu au regard de la déclaration des droits du paysan, du code rural et même du code pé-

nal, pour escroquerie en bande organisée. Dans son exposé des faits, la magistrate a rappelé que le malfrat est à l'origine de multiples projets gigantesques : « *Vous avez contribué à l'installation d'élevages porcins allant jusqu'à 5 000 bêtes, sans autorisation spécifique ; vous avez monté une usine de 1 000 vaches présentée comme un modèle pour l'avenir de l'agriculture ; une autre de 250 000 poules et bien d'autres encore qui poussent discrètement dans plusieurs endroits du territoire.* »

LE PRÉVENU : UN COMPORTEMENT AUSSI ODIEUX QUE SES ACTES

Dès sa déclaration d'identité, le prévenu a tenu à faire état de sa richesse : « *Je dispose d'un compte à Monaco, d'un autre aux Îles Caïman et d'un en France, mais c'est juste pour toucher les subventions.* » On l'accuse d'avoir détruit des emplois ? M. Le Beulery envisage la chose différemment : « *On me reproche de vouloir faire des usines à vaches ici, des usines à poulets là, des usines* ■■■

■■■ à agrocarburants ailleurs ? Mais c'est ça l'avenir ! Des stades, des usines, des aéroports, des centrales, des autoroutes... » Pour lui, certes il crée quatre fois moins d'emplois qu'il n'en détruit, mais lui crée des « emplois propres ». L'avenir, il le regarde sans compromis : un marché mondialisé, une production de masse et une absence de régulation. Sa pensée libérale aurait-elle été mise à nue ? Il s'en défend : « On me dit libéral mais je me gave d'argent public ! » Ses accointances avec le monde politique sont nombreuses mais, après tout, 20% des exploitants touchent 80% des aides publiques à l'agriculture...

UN ACCUSÉ À L'IMAGE DE L'AGROBUSINESS, DES TÉMOINS À L'IMAGE DE LA SOCIÉTÉ

Un paysan, une ouvrière de l'agro-alimentaire, un consommateur sont successivement montés à la barre pour dénoncer les pratiques de l'agrobusiness. Le premier a expliqué comment les industriels proposent aux paysans de racheter leurs exploitations en difficulté pour mettre en place de tels systèmes. L'ouvrière a quant à elle détaillé, comment son emploi est sacrifié sur l'autel des

profits. Le consommateur s'est pour sa part scandalisé de voir ses impôts dépensés dans la production d'une alimentation de qualité médiocre.

UNE PLAIDOIRIE QUI ACCULAIT L'ACCUSÉ FACE À SES RESPONSABILITÉS

Le procureur a retenu le délit d'escroquerie en bande organisée. En effet, il a accusé M. Le Beulery d'avoir détourné les fonds publics « avec l'aide de la profession agricole, de la classe politique, des organismes financiers, des outils de recherche et d'enseignement et des médias ». En effet, l'argent n'a pas été utilisé à de bonnes fins puisque la faim dans le monde persiste et que pour le peuple français, les problèmes de santé imputables à l'agroindustrie sont nombreux. Sur la place publique, d'autres arguments de son réquisitoire font également mouche auprès de la juge, des jurés et de l'assemblée : la destruction de l'emploi, les famines au Sud, les problèmes environnementaux...

Il n'y a plus d'échappatoire pour l'accusé, son avocat se dépêtra comme il peut en invoquant « le bien fondé et l'exemple de réussite du système américain ». La juge et les jurés ont déjà fait leur choix : coupable ! ■■■

DANS LE TRIBUNAL DE LA RÉPUBLIQUE, UNE AMBIANCE TOUT AUTRE

Manu Aze, Thierry Bonamour, Elina Bouchet, Dominique Henry, Olivier Lainé, Morgane Laurent, Laurent Pinatel, Pierre-Alain Prévost et Valentin Sic étaient poursuivis pour dégradation en réunion, incitation à la dégradation en réunion, vol, recel ou encore refus de prélèvement d'ADN, à la suite de deux actions de la Confédération paysanne en septembre 2013 et en mai 2014 sur le site de l'usine des mille vaches à Drucat dans la Somme. Les militants, bénévoles et salariés du syndicat ont écopé de peines de prison avec sursis allant de deux à cinq mois pour les uns et d'amendes pour les autres.

Le tribunal est resté sourd à la démarche collective, criminalisant finalement l'action syndicale. Les militants ont fait appel. Devant le tribunal, mis à part le procès théâtralisé, de multiples personnalités ont pris la parole et de nombreuses organisations politiques, syndicales, environnementalistes ou de jeunesse étaient présentes pour soutenir les prévenus. Plus de quarante bus ont été affrétés par la Confédération paysanne et des tracteurs avaient fait le déplacement depuis Notre-Dame-des-Landes... La mort l'avant-veille de Rémi Fraisse sur le site de Sivens dans le Tarn a été à plusieurs reprises mentionnée et a suscité l'indignation des manifestants. ■ M. B.

en bref

AVEC OU SANS PATATES ?

200 000 euros. C'est le coût des dégâts occasionnés en octobre dernier par les agriculteurs du Lot-et-Garonne suite à une manifestation du syndicat majoritaire à Agen. Le maire de la ville, au lieu de porter plainte, leur a demandé de livrer des légumes aux plus précaires de la commune. Le conseil général, dont les bâtiments ont été dégradés, envisage quant à lui de baisser les subventions aux agriculteurs. (Source : *Entraid'Oc*) □

ZAD DE ROYBON

La société Pierre et Vacances a reçu en octobre l'autorisation du préfet de l'Isère pour ouvrir en 2017 un énorme Center Parcs à Roybon. Après avoir détruits 200 hectares de forêt et de zone humide, le projet est de construire une ville-vacance pouvant accueillir 6 000 personnes. Malgré un avis défavorable de la commission d'enquête publique et l'opposition des habitants, les travaux de défrichement de la forêt sont en cours, surveillés par une société de sécurité privée. Les opposants ont déposés divers recours juridiques et tentent de ralentir les travaux. Plus d'infos: <http://zadroybon.wordpress.com> □

RETARD

La construction du premier exemplaire de la nouvelle génération de réacteur nucléaire EPR a encore pris du retard à Flamanville dans la Manche. Le réacteur était censé être fonctionnel en 2012, puis prévu pour un lancement en 2016. EDF a de nouveau annoncé un report pour 2017 et des surcoûts importants. Le coût du chantier, évalué à l'origine à 3,3 milliards d'euros, était déjà réestimé à 8,5 milliards d'euros fin 2012. □

DEUX POIDS, DEUX MESURES

Le plus souvent, les juges ne font preuve d'aucune mansuétude envers la Confédération paysanne, malgré nos choix de conduire nos actions à visage découvert et en respectant, tant faire se peut, les personnes et les biens. En juin 2002, José Bové, alors porte-parole national, est incarcéré suite au démontage du chantier du Mac Do de Millau. En 2003, nouvelle incarcération suite à la neutralisation de culture de riz transgénique dans les serres du Cirad. Ce 28 octobre 2014, revoilà la Conf' devant un tribunal.

Mais, pour la longue liste des violences et destructions des affiliés de la rue de la Baume¹, les affirmations d'indépendance de la justice par rapport au pouvoir politique sont grotesques. Ne gardons que quelques cas d'un passé récent. Qui se souvient de la destruction de deux entrepôts de viande bovine à Fougères, en Ille-et-Vilaine, courant octobre 2001 ? Pas de poursuites, l'État paiera les 10 millions d'euros de dégâts. En février 1999, ceux de la même famille avaient saccagé des bâtiments du ministère en charge de l'environnement et le bureau de la ministre, Dominique Voynet : 1 524 euros d'amende pour les quatre poursuivis ! En 2004, l'Hôtel des impôts de Morlaix, dans le Finistère, est fracturé, mobilier et ordinateurs sont détruits, un policier blessé, 60 000 euros de dégâts. Les faits resteront impunis, le tribunal prononçant un non lieu car « au moment des faits, il n'a pas été possible d'identifier les auteurs ». En septembre 2013, le siège du Parc naturel régional du Morvan est dévasté par 70 engins agricoles et 150 encartés à la Grande Maison. La presse constate : « Tout s'est déroulé sous le regard placide des gendarmes »... Depuis, rien. Et bien sûr, plus récent encore, ce 20 septembre, l'incendie - à nouveau - du centre des impôts de Morlaix et celui des bureaux de la MSA, parce que l'artichaut et le chou-fleur se vendent mal. Il n'aurait pas été possible d'identifier les véritables responsables : brouillard trop dense, soirée arrosée et troubles de la vue... La préfecture serait sur le point de publier la version officielle...

■ **CHRISTIAN BOISGONTIER (CONFÉDÉRATION PAYSANNE)**, ARTICLE PARU DANS LE N°300 DE **CAMPAGNES SOLIDAIRES**

1 - Le siège national de la FNSEA se trouve au 11 rue de la Baume à Paris, non loin des Champs Élysées.

...

EN GUISE DE CONCLUSION

Non, il ne s'agit pas d'un article du *Gorafi*¹, mais du compte-rendu d'un procès théâtralisé qui était l'un des points d'orgue de la journée de mobilisation à Amiens en soutien aux neuf militants de la Confédération paysanne accusés de dégradation sur le site de l'usine des mille vaches, à Drucat dans la Somme (cf. encadrés). Ce « faux procès » monté par quelques militants est un outil ludique qui a permis au public de découvrir la complexité de la lutte contre l'usine des mille vaches. En s'arrêtant au compte-rendu officiel de l'audience, on peut se demander où était la parodie de justice...

■ **MAXIME BERGONSO (MRJC)**

1 - Site internet où « tous les articles sont faux (jusqu'à preuve du contraire) et rédigés dans un but humoristique » - www.legorafi.fr.



Devant le tribunal, mis à part le procès théâtralisé, de nombreuses organisations syndicales, environnementalistes ou de jeunesse étaient présentes pour soutenir les prévenus.



- **L'alimentation et l'agriculture au cœur des questions éducatives** II-III
- **« Notre consommation était axée sur le local »** III
- **Un lieu d'accueil pédagogique, de production et de découverte** IV
- **« J'essaie d'expliquer aux enfants les réalités du monde agricole »** ..V
- **Ne pas se laisser dévorer par les normes** VI-VII
- **Animation et alimentation** VII-VIII
- **Des ressources pour nourrir ses animations !** VIII

Les camps de vacances et plus généralement les accueils collectifs de mineurs sont pour de nombreux jeunes l'occasion d'un premier contact avec l'agriculture, de par l'alimentation, les activités autour des repas, des échanges d'expériences et des visites d'exploitations... Sensibiliser les plus jeunes à une agriculture ancrée dans son territoire, génératrice d'emploi et respectueuse de l'environnement, notamment par l'alimentation, est une volonté du MRJC qui chaque année organise plusieurs dizaines de séjours et forme des animateurs et directeurs de camps.

Ce dossier propose des expériences, pour les organisateurs de séjours éducatifs, ceux qui en bénéficient mais également pour des agriculteurs et agricultrices intéressés par la question de l'accueil pédagogique « extra-scolaire » ou en recherche de nouveaux débouchés en circuits courts – les potentiels sont effectivement importants, chaque année, plus de 600 000 jeunes partent en camp de vacances. Il donne aussi quelques repères sur le contexte réglementaire encadrant les pratiques alimentaires lors des séjours et met en avant des initiatives où, tout en respectant les normes, des projets à caractère pédagogique autour de l'alimentation et de l'agriculture sont mis en œuvre pour le plus grand régal de tous. ■

En camps de vacances, les repas peuvent être une porte d'entrée pour de nombreuses activités, des rencontres avec des producteurs et pour aborder des sujets tels que l'agriculture.

L'alimentation et l'agriculture au cœur des questions éducatives

Des jeunes qui chantent, accompagnés de guitares, autour d'un feu... On réduit souvent l'action du Mouvement rural de jeunesse chrétienne (MRJC) à celle d'un organisateur de camps de vacances. C'est en partie vrai. Avec une centaine de séjours organisés par an, c'est l'une des actions de base du mouvement. Ces séjours ont plusieurs objectifs : ils doivent permettre à tous les jeunes de partir en vacances (en 2011, 25 % des jeunes âgés de 5 à 19 ans ne le font pas!) et favoriser leur émancipation, notamment par la prise de responsabilités collectives. Les séjours sont ainsi une véritable porte d'entrée vers l'engagement et pour beaucoup l'aventure militante commence autour du feu de camp.



La réglementation et les contraintes financières sont loin d'être insurmontables, si l'on a du bon sens, qu'on est formé et qu'on n'a pas peur de prendre ses responsabilités.

« ON A ÉTÉ OBLIGÉ DE SE POSER LA QUESTION DE LA QUALITÉ DE L'ALIMENTATION QUAND LES JEUNES SE SONT PLAINTS DES BOÎTES DE CONSERVE " TOP BUDGET " QUI LEUR ÉTAIENT SERVIES »

Dans ces séjours, d'une durée en général comprise entre dix et quinze jours, été comme hiver, la prise en main intégrale de la vie quotidienne a naturellement amené les équipes d'animation à se pencher sur l'alimentation pour de multiples raisons. Pour Baptiste Snaet, administrateur national du MRJC, en charge des questions éducatives, c'est très simple : « *Si le séjour est de qualité, cela dépend bien plus de la vie quotidienne que des activités proposées.* » Pour Pierrick Monnet, vice-président du MRJC et également directeur de camp à ses heures perdues, l'accessibilité et la

justice sociale doivent être au cœur des préoccupations des organisateurs car « *tous les jeunes n'ont pas accès toute l'année à une alimentation de qualité.* ». « *On a été obligé de se poser la question de la qualité de l'alimentation quand les jeunes se sont plaints des boîtes de conserve " top budget " qui leur étaient servies* », explique-t-il.

CHANGER LES HABITUDES

Plusieurs animateurs et directeurs de camp soulignent que du choix de l'approvisionnement découleront des potentialités d'activités. L'augmentation sur les dernières années de l'offre en circuits courts et en produits issus de l'agriculture biologique a permis aux organisateurs de séjours qui le souhaitent de sortir du « régime des boîtes » pour se tourner davantage vers une alimentation locale et de qualité. D'autant plus que la réglementation et

les contraintes financières sont loin d'être insurmontables, si l'on a du bon sens, qu'on est formé et qu'on n'a pas peur de prendre ses responsabilités, c'est-à-dire d'appliquer les réglementations sans œillères et de ne pas toujours reporter la responsabilité sur des prestataires de restauration. Concrètement, cela donne des jeunes en camp acteurs de leur quotidien qui, selon les directeurs interrogés, « *cuisinent eux-mêmes* », « *choisissent leurs menus en fonction de la saisonnalité des produits* » et « *prennent une vraie responsabilité en gérant l'alimentation de leurs amis* ». Par ailleurs, les équipes d'animation profitent souvent des liens ainsi créés avec les agriculteurs du territoire comme des supports d'activités : visites de fermes, bivouac à la ferme, chantiers et échanges de savoirs sont ainsi régulièrement organisés. Pour Baptiste Snaet, « *ce lien avec les paysans permet de dépoussiérer l'image du métier d'agriculteur auprès des jeunes, voire d'éveiller des vocations.* » En effet, cette rencontre sera pour de nombreux jeunes la première avec des agriculteurs, ce qui n'est pas étonnant quand on sait qu'il ne reste plus que 500 000 exploitations agricoles en France aujourd'hui, contre 2,3 millions en 1955...

CUISINER LE PROJET PÉDA

Les projets pédagogiques des séjours sont logiquement influencés par la manière dont l'alimentation est abordée, car si on veut réussir des animations « agricoles et alimentaires », il faut du temps aux équipes pour effectuer un diagnostic des possibilités du territoire, préparer les jeux et les animations.

Pour Pauline Bretaudeau, secrétaire nationale du MRJC responsable des séjours éducatifs, la formation des animateurs est importante : « *Pour répondre aux besoins* ■■■

■■■ d'animation, cette année nous organisons un Bafa² sur le thème " du jardin à l'assiette " ». [cf. pVII] Ce type de formation à l'avantage de faire de l'alimentation un des objectifs éducatifs et pédagogiques qui sera porté dans les séjours par la suite. »

Les séjours de jeunes offrent de nombreuses possibilités en termes de développement des circuits courts (de façon saisonnière),

d'hébergement ou des activités à la ferme. « C'est un secteur d'activité peu travaillé nationalement, tout comme le milieu carcéral et hospitalier », estime Agathe Vassy, responsable du dossier restauration collective à la fondation Nicolas Hulot. Pourtant, des solutions existent pour promouvoir auprès des jeunes une agriculture génératrice d'emploi et respectueuse de l'environnement et il

n'y a pas d'âge pour aborder des sujets tels que l'alimentation et sa production. L'éducation populaire est un outil tout à fait adapté pour le faire.

■ MAXIME BERGONSO (MRJC)

1 - Observatoire des inégalités : www.inegalites.fr/spip.php?article1288&id_mot=127.

2 - Brevet d'aptitude aux fonctions d'animateur.

Été 2014. 22 jeunes âgés de 15 à 18 ans, venus de Haute Savoie et de Franche-Comté, ont essayé de s'alimenter localement pendant leur camp MRJC, à Lavigney, en Haute-Saône.

« Notre consommation était axée sur le local »

« Plus près, plus sain, plus juste ». Ce slogan d'une campagne de l'ONG Agronomes et vétérinaires sans frontières résume bien les choix d'alimentation faits par l'équipe d'animation sur le séjour de Lavigney. Pas de boîte de conserve ni de surgelé, c'est du frais qui a été cuisiné chaque jour. S'alimenter localement a nécessité d'adapter les menus aux légumes de saison fournis par les producteurs. « Notre consommation était axée sur le local, explique Rebecca, jeune participante du camp. Par exemple, les fromages venaient de la coopérative du village, nous avons fabriqué nous-mêmes 10 litres de sirop avec de la menthe provenant du " Jardin d'Hélène " la maraîchère qui nous a accueillis. » Paysan boulanger, éleveur laitier, producteur de plantes aromatiques, éleveurs ovins et caprins : les producteurs bio locaux grâce auxquels nous nous sommes nourris pendant les quinze jours du camp ont tous été rencontrés. Ils nous ont parlé de leur travail ainsi que des différences de production entre agriculture biologique et conventionnelle.

« Nous voulions créer du lien entre les jeunes, les producteurs et les produits consommés pendant le camp, par le biais de chantiers où les jeunes donnaient un coup de main aux agriculteurs, détaille

Maëlle, la directrice du camp. Ça a toujours été l'occasion de riches échanges sur les choix professionnels et de vie, sur le lien à la terre... En cohérence avec nos convictions, nous avons choisi un maximum de produits issus de l'agriculture biologique. Mais bien sûr, nous avons dû faire un compromis pour certains produits afin

« NOUS CONSIDÉRONS LES CHOIX D'ALIMENTATION COMME UN RÉEL ENGAGEMENT ET CELA FAIT PLEINEMENT PARTIE DES OBJECTIFS ÉDUCATIFS ; NOUS AVONS DONC DÉCIDÉ D'Y ACCORDER UNE PART IMPORTANTE DU BUDGET ET DES ACTIVITÉS DU SÉJOUR »

de garder de la diversité dans nos menus. Environ 80% de nos produits consommés étaient bio. » La consommation de viande a été limitée pendant le camp ; cette décision a un peu bouleversé nos habitudes tout en créant des débats sur celles-ci, sur

les conséquences d'une consommation de viande souvent excessive. « Le fait de manger essentiellement des légumes et des céréales nous a permis de faire un compost, raconte Sarah, jeune participante. La présence de poules et de cochons chez la maraîchère qui nous accueillait a entraîné la réduction de nos déchets alimentaires et nous avons également limité les déchets dûs aux emballages en consommant les légumes qu'elle produisait. » Quant aux goûters, ils ont fait la part belle au commerce équitable avec de la pâte à tartiner et du chocolat.

« Nous considérons les choix d'alimentation comme un réel engagement et cela fait pleinement partie des objectifs éducatifs, insiste Maëlle, la directrice. Nous avons donc décidé d'y accorder une part importante du budget et des activités du séjour ; pour la quinzaine, nous avons un budget nourriture équivalent à 7 euros par jour et par personne, ce qui est important pour un séjour de vacances. De plus, environ un tiers des activités étaient liées à la rencontre de producteurs et à la cuisine. » Nous avons donc profité de ces quinze jours pour nous questionner, faire des découvertes et nous faire plaisir, tout en retrouvant le « goût de la terre » !

■ LES JEUNES DU CAMP MRJC DE LAVIGNÉY

Dans l'Orne, la ferme de Saint Yvière fait de l'accueil des petits et des grands depuis vingt-cinq ans.

Un lieu d'accueil pédagogique, de production et de découverte

Une vache, trois poneys et quatre poules, voilà l'image classique qu'on a d'une ferme pédagogique. En plein cœur du bocage, en Basse-Normandie, Patrick, Marylène et Marc Avenel accueillent sur leur ferme laitière en agriculture biologique, des classes de maternelle, de primaire, collège et lycée, des colonies de vacances et des étudiants en stage ou en visite. Dès le lever du soleil, la ferme se réveille et un petit groupe d'enfants en bottes se prépare à aller chercher les vaches dans le champ. Un peu plus tard, certains iront nourrir les poules, d'autres vont aller mouliner la farine pour faire du pain. L'après-midi, les fermiers en herbe iront cueillir des légumes dans la serre, participeront à la traite des vaches...

VOIR DU MONDE ET EMPLOYER

Accueillir sur sa ferme demande du temps, du travail et un certain nombre d'aménagements pour respecter les normes d'hygiène, fiscales, de sécurité et obtenir les agréments dépendant de diverses juridictions et directions départementales (selon, par exemple, qu'il s'agit d'accueil de mineurs dans un cadre scolaire ou pas)¹. Mais c'est aussi un avantage de pouvoir voir du monde et d'employer du personnel avec les revenus dégagés par l'activité d'accueil. En tout, l'exploitation agricole et la ferme pédagogique de Saint Yvière emploient dix personnes (pour environ 7,5 équivalents temps plein) ; trois personnes font le ménage, le service des repas pour les classes et colonies et parfois de l'animation, une personne est employée pour l'entretien et le maraichage, un mi-temps pour l'administration et la comptabilité et un salarié agricole à plein



Sur les 115 hectares de prairies, de forêts et de champs de la ferme de Saint Yvière, jusqu'à soixante élèves sont accueillis par semaine tout au long de l'année

temps s'occupe de la traite des vaches, des soins aux animaux et de l'entretien des clôtures. Un cuisinier et un moniteur de poneys, prestataires de services, s'ajoutent à l'équipe, pilotée par les deux exploitants. Deux bâtiments dédiés à l'accueil pédagogique et équipés de dortoirs, sanitaires et d'une cuisine aux normes peuvent accueillir jusqu'à soixante élèves ; le pain, le beurre, le jus de pomme et les légumes produits sur la ferme sont consommés sur place.

OUTIL DE TRANSMISSION

Cette ferme ouverte vers l'extérieur et qui tend vers une certaine autonomie est un outil de transmission de savoirs et de sensibilisation des jeunes à une agriculture « modèle », respectueuse de l'environnement, source d'emplois et en lien avec son territoire. Sur les 115 hectares de prairie, de forêt et de champs jusqu'à soixante

élèves sont accueillis par semaine tout au long de l'année. Au-delà des promenades à poney et des soins aux animaux, petits et grands ont l'occasion d'appréhender, selon leur âge, les enjeux liés à l'agriculture. Par le jeu, la participation aux travaux de la ferme et l'enthousiasme de l'équipe pédagogique, sont abordées les notions de biodiversité, de circuits courts, d'équilibre alimentaire. Pour Marc Avenel, paysan associé avec son père sur la ferme mais aussi animateur et boulanger, « le fait d'être sur une ferme en activité est un plus pour les animateurs et les enseignants, cela permet aux jeunes d'avoir une vision concrète de ce qu'est l'agriculture et d'observer les différentes étapes, de la production à la consommation des produits ».

■ SARAH HOLMES (MRJC)

¹ - Plus d'infos sur les agréments : www.jaccueillepaysan.com/#!fermes-pedagogiques/crnq.

« J'essaie d'expliquer aux enfants les réalités du monde agricole »

De puis quand êtes-vous installé et comment avez-vous commencé à accueillir des camps de vacances dans votre ferme ?

Hervé Durand : Je me suis installé hors cadre familial en 1984 avec une production en ovin viande sur 40 hectares. En 1987, je me suis lancé, en parallèle, dans l'élevage de cervidés. Production encore inédite à l'époque, pas mal de curieux venaient aux alentours de la ferme et pour juguler un peu cet attrait, ramener les gens vers des espaces qui ne perturbaient pas l'élevage, j'ai commencé à organiser des visites, moyennant un petit tarif, en 1989. J'ai aménagé ensuite 400 m² de musée agricole, autour du travail de la laine, avec une ludothèque comprenant des jeux que j'ai fabriqués moi-même. Il y avait encore en Lozère une dizaine de centres de vacances (il n'y en a plus qu'un aujourd'hui) et j'ai commencé à accueillir des enfants de la Fol (Fédération des œuvres laïques) et de la Fédération des pupilles de l'enseignement public à qui je faisais visiter la ferme et le musée.

C'est en 1998 que la Fol m'a sollicité pour accueillir une colonie itinérante où les enfants dormaient sous la tente, à la ferme. Enfin, avec les Écologistes de l'Euzière, une association d'éducation à l'environnement de l'Hérault (cf. TRI n°424), j'accueille chaque été depuis sept ans deux camps de deux semaines d'une trentaine d'enfants âgés de 9 à 13 ans, avec une dizaine d'animateurs ainsi qu'un camp d'adolescents.

Hervé Durand, éleveur en Margeride (Lozère), organise sur sa ferme et avec différentes associations des animations autour de l'agriculture lors de camps estivaux.



Quelles sont les animations que vous proposez lors de ces camps estivaux ? Comment travaillez-vous avec les Écologistes de l'Euzière ?

H. D. : En amont, un week-end de préparation est organisé avec les directeurs et les animateurs de camps. Les activités changent un peu chaque année, en fonction des envies des animateurs et des enfants. Il y a une gestion du quotidien et des activités centrées sur la pédagogie de projet où l'enfant est au cœur du camp et où la ferme sert de support. Au-delà de la visite de la ferme (modes de vie des animaux, travail de l'éleveur, etc.), on co-organise des activités autour de la nature et de l'agriculture. J'essaie d'expliquer aux enfants les réalités du monde agricole, de comment l'agriculture ne nuit pas forcément à l'environnement ou encore de comment l'agriculteur est aussi un gestionnaire de la nature.

On a ainsi créé avec les enfants une mare pédagogique et il y a aussi un bois que les adolescents, après avoir signé des « contrats de gestion » avec moi, investissent pour créer leur camp et entretiennent chaque été. Pour ceux qui reviennent d'année en année, on peut aller plus loin et commencer à parler de l'histoire de l'agriculture, de ce que c'est les aides à l'agriculture, etc.

D'un point de vue pratique, les Écologistes de l'Euzière organisent l'alimentation en n'achetant que des produits issus des fermes voisines et je reçois une rémunération pour l'accueil que eux-mêmes évaluent, car j'ai fait aussi des investissements comme la réhabilitation d'un local, des toillettes sèches, des douches...

Avez-vous suivi une formation ? Quelles sont les difficultés que vous avez rencontrées ?

H. D. : J'ai suivi à Florac une formation de la Bergerie nationale de Rambouillet sur l'accueil pédagogique à la ferme. Le plus gros souci, ce sont les cervidés qui sont considérés par l'administration comme des animaux sauvages. J'ai donc un statut de parc animalier, ce qui est très lourd car j'ai eu de grosses contraintes comme l'obligation d'avoir un certificat de capacité de présentation de la faune sauvage ou encore une procédure d'ouverture au public auprès de la préfecture. Concernant les mineurs accueillis, les Écologistes de l'Euzière sont responsables juridiquement mais l'enfant est dès le début responsabilisé sur ses comportements, sa sécurité et celle des autres, la gestion quotidienne du camp. Enfin, c'est compliqué pendant l'été d'articuler l'élevage, les foins à faire et l'accueil : le matin et le soir, je suis systématiquement au camp pour faire un point logistique, sans compter les visites de ferme à faire pour les touristes de passage l'après-midi. Mais j'ai mes fils qui viennent m'aider.

Et puis, nous sommes dans une commune de 150 habitants donc les camps sur la ferme, ça ramène de l'activité au village entre les achats alimentaires ou un dépannage de voiture au garage du coin. Je viens même de résigner pour cinq ans d'accueil de camps à la ferme avec les Écologistes de l'Euzière.

■ MICKAËL CORREIA (TRANSRURAL)

Plus d'infos sur <http://animation.euziere.info>.

Dans un contexte général tendant vers davantage de rigidité règlementaire, les camps de vacances ne sont pas épargnés et doivent jongler avec des budget serrés.

Ne pas se laisser dévorer par les normes

« Allier plaisir et respect des textes en vigueur : un enjeu pour l'alimentation en séjours collectifs. » Cette « préconisation » est tirée d'une plaquette sur l'alimentation en centre de vacances et de loisirs dans les accueils collectifs de mineurs, éditée il y a déjà quelques années par le réseau de La Jeunesse en plein air¹. Qu'il s'agisse d'accueil de mineurs avec ou sans hébergement, toute activité de restauration est soumise à la réglementation relative à la restauration collective à caractère social² dès lors que le nombre de repas préparés est supérieur à sept. Sachant que la protection des enfants inscrits dans un établissement scolaire et fréquentant des accueils collectifs de mineurs à caractère éducatif (centres aérés, centres de vacances, colonies, séjours, camps...) dépend du représentant de l'État dans le département, les interlocuteurs sur la réglementation en matière d'alimentation sont le plus souvent les Directions départementales de la protection des populations et leur Service sécurité et loyauté des aliments...

BATTERIE DE RÉGLEMENTATIONS

Quels que soient les modes de restauration (cuisine sur place ou intervention d'un prestataire de restauration collective), les normes à respecter concernent aussi bien la cuisine et le matériel que son fonctionnement, le circuit des aliments et denrées de leur réception à leur évacuation, en passant par leur préparation et leur entreposage. Température de conservation des plats, tenues des cuisiniers, plan de nettoyage et de désinfection des locaux, méthode « Haccp »



(ou « analyse des dangers et des points critiques pour leur maîtrise »), conservation d'échantillon de repas témoin... chaque étape est sujette à spécifications dans les textes dont la connaissance et la maîtrise s'avèrent complexes mais indispensables pour les organisateurs, gestionnaires et directeurs de séjours. L'application stricte des textes aux camps de vacances sous tentes ne présentant pas de cuisine fixe dans des locaux est impossible mais ces derniers ne sont pas pour autant oubliés et font l'objet de multiples recommandations portant notamment sur la sensibilisation de l'ensemble de ceux qui participent à la confection des repas à la nécessité du respect de ces normes (sic), sur les installations nécessaires à la préparation des repas, l'approvisionnement, ou encore le mode de conservation des aliments. Faire des repas un élément central des projets pédagogiques d'accueil en réfléchissant à des approvisionnements locaux, en associant les enfants ou les jeunes à leur pré-

paration, est une gageure... « Les centres aérés et les séjours sont des lieux éducatifs et le "bien manger ensemble" monte en puissance depuis quelques années », constate Fred Mortal animateur à la Fédération départementale des Foyers ruraux de Meurthe-et-Moselle, département où une quinzaine de Foyers ruraux de village gèrent en direct un centre aéré. « La réglementation part souvent d'une bonne intention mais le poids administratif qui en découle est de plus en plus lourd mais ce n'est pas spécifique à l'alimentation », ajoute-t-il.

INFLATION NORMATIVE GÉNÉRALISÉE

Régulièrement et parfois tragiquement mises en Une, les toxi-infections alimentaires collectives sont pour le législateur au premier rang des risques à prévenir. Au-delà de l'accueil collectif de mineurs, de manière plus générale, au cours des dernières décennies l'alimentation est devenue un objet privilégié de la « société du risque » ; nous vivons dans une société ■■■

■■■ de moins en moins dangereuse mais de plus en plus risquée. « La notion de sécurité alimentaire ne se pose plus pour les sociétés industrielles en termes de quantité et de satisfaction des besoins mais d'innocuité et de composition chimique des aliments », écrivait Marc Barbier, responsable de l'unité Inra Science en société (SenS), dans une communication sur la « saga de la vache folle »³. La volonté de se prémunir contre les risques dans les accueils collectifs de mineurs n'est pas non plus spécifique à l'alimentation. Dans un rapport⁴ d'information sur l'accessibilité des jeunes aux séjours collectifs et de loisirs de juillet 2013, réalisé par la commission des affaires culturelles et de l'éducation de l'Assemblée nationale, les auteurs relevaient : « Les familles ne demandent pas seulement aux organisateurs de veiller à l'épanouissement et au confort de leurs enfants. Elles exigent aussi de l'État qu'il prenne des dispositions pour garantir, par des réglementations de plus en plus strictes, la sécurité physique et morale des mineurs. Alors que les organisateurs associatifs de colonies bénéficiaient d'une délégation d'autorité parentale implicite, les associations étaient supposées

présenter a priori les qualités morales et les garanties éducatives requises pour que les enfants ne soient pas mis en danger. Cette confiance présumée s'est érodée. Les parents ont imposé l'idée que tout accident était nécessairement la conséquence d'une faute, d'un manquement à une obligation de sécurité et de prudence. [...] Il s'agit d'un comportement sociétal. Il faut un responsable et un coupable. »

SERRER LA CEINTURE MAIS PAS SUR LA NOURRITURE ?

Dans ce même rapport, si la réglementation est effectivement identifiée comme « défavorable aux colos », le prix des séjours est la première cause de désaffection des séjours de vacances avancée par les auteurs, ce que constate Fred Mortal : « Pour les séjours, les parents des classes moyennes sont moins aidés par les Caisses d'allocations familiales que par le passé. Outre la "perte d'universalité" que cela entraîne dans les colos, c'est aussi à mettre en lien avec l'obligation toujours plus grande, pour les organisateurs, de serrer les budgets. » Et dans ce contexte, le poste budgétaire consacré à l'alimentation est bien sûr concerné. Si certains organisateurs

(cf. p111) considèrent les choix d'alimentation comme un réel engagement pédagogique et y accordent une part importante de leur budget, la dimension économique s'avère être l'un des principaux facteurs limitant au changement de pratique en matière d'alimentation dans les accueils collectifs. Une mise en avant de l'intérêt éducatif d'un travail sur la nourriture et des actions qui existent déjà ne pourront qu'améliorer une interprétation raisonnable mais non moins rigoureuse de la réglementation et... la qualité des repas.

■ HÉLÈNE BUSTOS (TRANSRURAL)

1 - www.ressources-cemea-pdll.org/IMG/pdf/Plaquette_alimentation_JPA.pdf.

2 - Parmi les textes définissant les contraintes réglementaires applicables aux établissements de restauration collective à caractère social : l'arrêté interministériel du 21 décembre 2009, les règlements (CE) n°178/2002 et n°852/2004 du Parlement européen et du Conseil, un décret du 17 décembre 2002, une circulaire du 25 juin 2001 et la circulaire du 8 septembre 2003...

3 - www.gemdev.org/publications/cahiers/pdf/28/Cah_28_BARBIER.pdf.

4 - www.assemblee-nationale.fr/14/rap-info/i1236.asp.

Cette année, le MRJC a expérimenté un stage d'approfondissement de Bafa centré sur le thème de l'alimentation, en lien avec l'agriculture.

Animantation et alimantation

Du 26 au 31 octobre dernier, douze jeunes ont participé au premier stage d'approfondissement du Brevet d'aptitude aux fonctions d'animateur (Bafa) sur le thème « du jardin à l'assiette », à La Pommeraye dans le Maine-et-Loire. Le Bafa permet de se former à l'animation en centre de loisirs ou en séjour et se déroule en trois parties : un stage de base de huit jours, quatorze jours de stage pratique et six jours d'approfondissement sur une thématique, à réaliser dans un délai maximal de deux ans et demi. Ces différentes parties, indépendantes et pouvant être réalisées dans des organismes différents, donnent lieu à une évaluation (avec avis favorable ou défavorable) et, suite aux trois stages, à une appréciation globale qui détermine la déli-

vance (ou pas) du brevet par la Direction départementale de la cohésion sociale. Pour le MRJC, qui organise des stages de base, d'approfondissement et propose aussi des stages pratiques pendant les séjours, le Bafa est une étape importante dans le parcours des jeunes ; pour certains c'est une des premières fois que des responsabilités leur sont confiées et c'est aussi une manière d'apprendre à se connaître soi-même. Le Bafa approfondissement est la dernière étape, elle permet de prendre du recul sur le stage pratique et d'approfondir un thème en particulier.

PARTIR DE SON EXPÉRIENCE

Constatant que lors de la plupart des camps qu'ils organisent, parfois dans des

fermes, les repas sont préparés par des jeunes et souvent à partir de produits locaux, le MRJC Bretagne, le MRJC Normandie et le MRJC Pays-de-la-Loire ont souhaité proposer un stage d'approfondissement « du jardin à l'assiette ». De plus, ce thème est adapté à toutes les tranches d'âges, aussi bien pour des animations en intérieur qu'en extérieur et se prête facilement à l'adaptation de petits ou grands jeux. Pour préparer ce stage, les organisateurs se sont appuyés sur leur expérience en camp (cuisine et approvisionnement local) et plus largement sur celle du MRJC, ainsi que sur leurs connaissances en agriculture. Par les animations proposées, les formateurs souhaitaient que les stagiaires échangent sur leurs propres savoirs et savoir-faire. ■■■

■■■ Pour aborder le thème « du jardin à l'assiette » avec les stagiaires, différents moyens ont été utilisés : témoignage d'un ancien salarié permanent du MRJC qui a organisé des camps et des animations sur ce sujet ; entretien avec une adjointe de la mairie qui leur a présenté les jardins partagés de la commune, rencontre d'un membre du conseil d'administration d'une épicerie associative approvisionnée par une quarantaine de producteurs de la région... À partir de ces échanges les stagiaires devaient préparer par petits groupes une animation en rapport avec les légumes, la cuisine ou le jardin et faire vivre cette animation au reste du groupe.

DÉCLINER POUR TOUS LES ÂGES

Un premier groupe, chargé d'inventer une animation pour les 3-6 ans, a proposé un jeu de recherche de légumes cachés sur

UNE PARTIE DES STAGIAIRES AVAIT CHOISI LE THÈME DE L'ALIMENTATION UN PEU PAR DÉFAUT MAIS ILS ONT ÉTÉ AGRÉABLEMENT SURPRIS PAR LA TRÈS LARGE PALETTE D'ANIMATIONS QU'IL PERMET

un terrain, devant aboutir à la reconstitution d'un bonhomme avec les légumes retrouvés. Un deuxième a imaginé un jeu de rôle géant pour les 9-12 ans dont le but était d'identifier le voleur de la recette du caviar d'aubergines d'un grand chef. Le troisième a élaboré une veillée pour des 12-15 ans avec différents jeux adaptés au thème du jardin.

Au cours du Bafa, des temps étaient proposés à chacun pour échanger sur leurs connaissances, leurs « trucs et astuces » de recettes ou encore des supports pédagogiques. Les stagiaires ont également participé à une projection débat à La Pommeraye sur le gaspillage alimentaire. Une partie des stagiaires avait choisi ce thème un peu par défaut mais ils ont été agréablement surpris par la très large palette d'animations pour tous les âges qu'il permet.

De nouveaux stages d'approfondissement « du jardin à l'assiette » seront organisés en 2015 ; les futurs directeurs de camp ou de centre de loisirs sont aussi mobilisés sur les questions d'alimentation et de circuits courts dans des stages du Brevet d'aptitude aux fonctions de directeurs.

■ LUCIE ANDRÉ (MRJC NORMANDIE)

Des ressources pour nourrir ses animations !

Le Guide pratique à l'usage du locavore¹ que publie cet automne le MRJC propose une vingtaine de jeux, d'expériences, de témoignages et des contacts sur le thème de l'alimentation locale. Il a pour objectif d'aider les animateurs à faire prendre conscience aux jeunes des problématiques agricoles et alimentaires avec des outils simples à mettre en place. Le guide débute par la présentation d'un outil de découverte de territoire, la lecture de paysage, puis continue par la proposition de pistes d'actions comme l'organisation de visites de fermes, de l'approvisionnement en circuits courts, des séjours éducatifs, des jeux à faire avec des jeunes... Ce guide sera largement diffusé dans les formations d'animateurs et de directeurs du MRJC et sera disponible en ligne ou sur demande².

Il existe d'autres outils d'animation auprès des jeunes sur le thème de l'alimentation, mais pensés surtout dans le cadre scolaire.

On peut, par exemple, citer les productions des réseaux d'agriculteurs bio³ ou des Centres d'initiatives pour valoriser l'agriculture et le milieu rural (Civam). La mallette pédagogique *Enquêtes d'agriculture* de la Fédération régionale des Civam de Languedoc-Roussillon⁴ aborde, par exemple, les cycles de production, les saisons, les métiers et les savoir-faire en agriculture, la découverte sensorielle... « Ce projet est fruit d'un travail de deux ans qui a croisé les compétences d'enseignants, agriculteurs, associations d'éducation à l'environnement », explique Juliette Peres, directrice de la FRCivam qui organise régulièrement des formations en direction des animateurs et des agriculteurs pour faciliter la prise en main de la mallette.

Force est de constater que dans les ressources pédagogiques disponibles⁵, la plupart se sont construites autour de référentiels « scolaires ». Même si la majorité d'entre elles sont adaptables, cela pose la

question du lien entre l'éducation formelle et informelle. En effet, alors qu'une grande partie des outils développés proposent un lien direct avec des programmes scolaires, on s'interroge au final assez peu sur comment mettre des jeunes en mouvement et les rendre acteurs de projets.

■ MAXIME BERGONSO (MRJC)

1 - Personne qui recherche des produits alimentaires locaux.

2 - En s'adressant au MRJC : 01 42 27 74 18 ou sur www.mrjc.org.

3 - Exemple en Pays-de-la-Loire : www.gab85.org/assets/media/files/guide-pedagogique_2011-2012.pdf.

4 - http://draaf.languedoc-roussillon.agriculture.gouv.fr/IMG/pdf/Presentation_generale_de_la_mallette_version_definitive_cle04e3ab.pdf.

5 - D'autres ressources sont mise en ligne sur le site du ministère en charge de l'agriculture : <http://alimentation.gouv.fr/outils-pedagogiques>.

initiative

Un plan pour les races de Bretagne



Des éleveurs de races locales mettent en avant l'intérêt et le plaisir de travailler avec ses animaux qui ont failli disparaître.

« S'installer en races locales [et en vivre], c'est possible ! » C'est, en substance, le message que s'échine à faire passer la Fédération des races locales de Bretagne qui vient d'éditer une série de fiches techniques¹ sur les systèmes d'élevage de races locales (vaches Armoricaïnes, Froment du Léon, Bretonne Pie noire, Porc blanc de l'Ouest, Chèvre des fossés...). La Fédération, inaugurée en 2011 mais née « sur un coin de table », en 2010, lors d'un regroupement d'éleveurs à la Fête de la vache Nantaise et des races locales de Dresny (44), regroupe dix associations de races locales et mille éleveurs. Soutenue financièrement et techniquement par la Région Bretagne et le Groupement d'intérêt économique (GIE) Élevages de Bretagne, la Fédération anime le réseau des éleveurs, accompagne leur professionnalisation et contribue à la valorisation des produits issus de ces élevages.

COMMUNICATION POSITIVE

Avec son plan d'action lancé au printemps dernier, dans le cadre duquel les fiches techniques ont été réalisées suite à une enquête de terrain, la Fédération entend favoriser la transmission des savoirs, structurer les associations de défense et de valorisation des races mais aussi apporter un appui technique aux projets d'installation en races locales.



« Si nous sommes dans une dynamique où il ne s'agit plus simplement de pérenniser les races mais de les développer et de les valoriser, cela ne veut pas dire pour autant qu'elles sont "tirées d'affaire" ; on compte aujourd'hui 1 600 femelles Pie noire mais guère plus de 300 pour la Froment du Léon ou l'Armoricaïne », indique Clémence Morinière, animatrice technique au GIE Élevages de Bretagne. L'image de ces races change, elles sortent des éco-musées ; on ne parle d'ailleurs plus de « races de conservation » mais plutôt de « races locales », plus en phase avec l'intérêt, des consommateurs notamment, pour « le local » et parce que des éleveurs en vivent, dans des systèmes que la Fédération décrit comme autonomes et économes. Fête de la vache Nantaise attirant des dizaines de milliers de visiteurs, démarches comme celle qui existe autour du Porc Noir (cf. TRI n°438) ou celle du Collectif des races locales de massif² qui promeut et défend les races locales de bovins et d'ovins des principaux massifs français... l'intérêt pour ces races, victimes d'une modernisation à marche forcée qui n'aimait pas la rusticité, est aujourd'hui grandissant.

■ HÉLÈNE BUSTOS (TRANSRURAL)

Le nombre de femelles Froment du Léon, dont le berceau est situé entre Paimpol et Saint-Brieuc, est estimé à 300 actuellement.

1 - Disponibles sur demande auprès du GIE Élevages de Bretagne - 02 23 48 29 17 - c.moriniere@gie-elevages-bretagne.fr.

2 - www.races-montagnes.com.

Plus d'infos : www.races-de-bretagne.fr.

en bref

ALTER-CARTE

Face aux projets inutiles et imposés comme l'aéroport de Notre-Dame-des-Landes ou le barrage de Sivens, ECA Watch, un réseau international d'organisations non gouvernementales, a élaboré une carte mondiale « des projets utiles et populaires » afin d'encourager les institutions publiques à investir dans ces projets. On peut ainsi y découvrir des projets d'intérêt général liés à la gestion de l'eau, des transports ou de l'énergie, aussi bien dans les pays du Nord que du Sud. www.eca-watch.org/node/3637 □

NÉCRO

Alexandre Grothendieck, âgé de 86 ans, est décédé le 13 novembre dernier en Ariège. Considéré comme un des plus grands mathématiciens du XX^e siècle et en poste au Collège de France, Grothendieck a déserté la communauté scientifique en 1971 et est à l'origine du groupe Survivre et vivre. Pacifiste et critique des sciences, ce groupe pionnier dans l'écologie politique a publié jusqu'en 1975 une revue homonyme qui dénonçait déjà « le déséquilibre écologique croissant causé par une utilisation indiscriminée de la science et de la technologie et par des mécanismes sociaux suicidaires ». □

VILLE LIBÉRÉE

À partir de janvier 2015, plus de 300 panneaux publicitaires de Grenoble seront démontés pour laisser place à des affichages libres (pour l'information associative, culturelle, politique...) et des arbres. Face à cette promesse de campagne de la nouvelle équipe municipale, le publicitaire Jacques Ségala a déclaré, tout en finesse : « Méfions-nous des castrateurs d'imaginaire ! » L'imaginaire de la Rolex à 50 ans ? □

Une radio par et pour les habitants



La radio associative de proximité RVM, réalisée dans le Valois Multien (Oise), s'offre une coopérative d'auditeurs pour ses 30 ans.

A lors qu'au moment de la création des radios libres en 1982, il n'y avait que trois radios en France et pas d'internet, nous croulons aujourd'hui sous un déluge d'informations *via* des canaux de diffusion toujours plus nombreux et accessibles (presque) partout... Pour quoi continuer d'animer une radio locale en 2014 ? C'est la question que se sont posée les membres de Radio Valois Multien, RVM pour les intimes, lors d'une table ronde organisée le 4 octobre dernier à l'occasion de la journée anniversaire de la radio qui vient de souffler ses trente bougies.

PLUSIEURS RÉPONSES

D'abord, l'essence d'une radio associative locale c'est la proximité. « *On a besoin d'un média qui parle de la vie d'un territoire, de la vie des villages et de leurs habitants* », estime Jean-Damien Terreaux, président de la radio qui définit le Valois Multien comme un territoire rural dense. La radio y est un espace de proximité et « *un espace de temps long* ». RVM a, par exemple, à cœur de prendre le temps de faire durer une interview, de faire place à l'expression. La radio est aussi un espace éducatif : RVM mène de nombreux projets dans les établissements scolaires. Pour Jean-Damien Terreaux, « *la radio est un formidable outil pour permettre aux enfants de s'exprimer, de créer, c'est un véritable outil d'éducation populaire* ». Mais une radio locale, c'est aussi un lieu d'investissement culturel pour les habitants. Comme son président aime à le dire, « *RVM c'est une radio par les habitants et pour les habitants* ».



Pour Jean-Damien Terreaux, président de RVM, « *la radio est un formidable outil pour permettre aux enfants de s'exprimer, de créer, c'est un véritable outil d'éducation populaire.* »

UNE COOPÉRATIVE D'AUDITEURS

Cet anniversaire a aussi été l'occasion pour la radio qui depuis longtemps est organisée en réseau (une cinquantaine d'associations ainsi qu'une trentaine de collectivités locales adhérent à l'association) de présenter officiellement sa coopérative d'auditeurs. Il ne s'agit pas d'une coopérative au sens juridique du terme mais la démarche traduit la volonté de rendre l'auditeur-donateur actif. Ainsi, lorsque vous faites un don de six euros, vous financez une heure de diffusion. Il s'agit aussi de transparence sur le fonctionnement, « *une transparence nécessaire pour que chacun prenne conscience de ce que cela implique d'avoir une radio de proximité, avec de l'infor-*

mation locale et sans publicité », selon Jean-Damien Terreaux.

Mais la mise en place de la coopérative d'auditeurs a aussi des raisons économiques ; l'équilibre financier de RVM est fragile. Comme beaucoup de radios associatives, elle vit grâce à des emplois aidés et des subventions issues du Fonds de soutien à l'expression radiophonique pour la majeure partie, mais aussi des collectivités locales. Ces financements ne sont pas pérennes et ont tendance à diminuer. Pour continuer à vivre, à payer ses quatre salariés permanents et ses cinq reporters occasionnels, RVM a besoin des nouvelles sources de financement. « *Il y avait aussi une volonté de mieux connaître les auditeurs et de "les rapprocher du studio"* », explique Jean-Damien Terreaux. Avec la coopérative d'auditeurs, il y a également l'ambition de relancer une dynamique bénévole, en créant des espaces de rencontres et en montrant que chacun peut participer et prendre le micro. Concrètement, pour l'instant, RVM n'a recueilli que des promesses de dons, le temps de mettre en place le système de paiement. L'objectif est de convaincre deux cents personnes d'ici un an et d'atteindre un cinquième d'autofinancement (auditeurs et interventions dans les établissements scolaires) dans le budget global (120 000€). Pour Jean-Damien Terreaux, « *on n'a pas d'autre choix que d'être inventif pour trouver des solutions, ce qui est cohérent avec la naissance de toutes ces radios. C'est un acte militant d'avoir un média qui appartient aux citoyens* ».

■ GWLADYS PORRACCHIA (MRJC)

Pour en savoir plus :
www.radio-valois-multien.fr

Loger des étudiants à la ferme : une activité à pérenniser ?

L'association Campus Vert, qui accompagne cette forme d'accueil, est aujourd'hui confrontée à la question de la transmission des exploitations et de cette activité.

Des agriculteurs qui accueillent des étudiants dans des anciens bâtiments agricoles rénovés en studios. C'est le concept développé par l'association Campus Vert, créée il y a vingt ans à Béthune (Pas-de-Calais), par trois agriculteurs qui se sont lancés dans l'aventure suite à deux constats : la décentralisation des universités dans les villes moyennes peu équipées en termes de logement et aussi des bâtiments agricoles autrefois dédiés à l'élevage sous-utilisés. De là est née l'idée de faire venir des étudiants à la ferme. Aujourd'hui présente en Nord-Pas de Calais, en Picardie, en Bretagne et en Île-de-France, Campus Vert a accompagné 120 agriculteurs qui logent 560 étudiants, tous étant adhérents de l'association. Le projet s'appuie sur quatre axes : la valorisation du patrimoine par la réhabilitation des bâtiments agricoles en studios, l'échange intergénérationnel entre le locataire et le propriétaire, compléter les revenus agricoles sans en faire l'activité principale et pratiquer des loyers à des prix modérés. Odile Collin, la directrice de l'association explique : « On est aux côtés des agriculteurs de A à Z dans leur projet ; on les accompagne sur le chiffrage, le permis de construire, on organise des formations en fonction des besoins – éco-matériaux, droits et devoirs des propriétaires et locataires, décoration intérieure... » L'association aide aussi à la recherche de financements ; la création d'hébergements à proximité des pôles urbains étudiants

était, jusqu'à présent, éligible à la mesure « 311 Diversification » du Programme de développement rural hexagonal.

MOTIVATIONS MULTIPLES

Plusieurs raisons entraînent les agriculteurs à se tourner vers cette activité d'accueil. La perspective de revenus complémentaires en est une (certains ont jusqu'à six studios), « mais les prix pratiqués sont inférieurs de 20 à 30% par rapport à la ville et la grille des loyers est imposée par l'association », indique la directrice de Campus Vert pour qui, la première motivation des agriculteurs, « c'est la volonté de préserver leur patrimoine et le côté dynamisant d'accueillir un jeune à la ferme ».

La notion d'accueil est primordiale, comme en témoigne Nadine Wullens : « Il faut être dans l'esprit d'échange avec les jeunes qui viennent vivre ici. » Cette agricultrice, installée en grandes cultures à la Nouvelle-Église dans le Pas-de-Calais, s'est lancée dans l'accueil d'étudiants en 2001 et apprécie le lien qui se crée : « Coralie était là depuis trois ans, ça nous a fait mal au cœur quand elle partie ! » Avoir embelli le corps de sa ferme constitue également une fierté pour Nadine : « Depuis qu'on a fait les travaux plein de gens me disent : " Qu'est-ce qu'elle est belle ta ferme " ! »

PREMIÈRES TRANSMISSIONS

La majorité des agriculteurs de l'association ayant entre 55 et 65



ans, la question de la transmission de l'exploitation et de son activité d'accueil commence à se poser concrètement. Arriver à gérer cette période de transition est le défi de ces prochaines années. L'association essaye d'anticiper la diversité des situations ; elle a fait de cette problématique le thème central de son assemblée générale 2014 et mis en place des groupes d'échanges. Pour l'instant, elle a peu de recul sur le devenir de l'activité d'accueil des étudiants au moment de la transmission des exploitations, car elle y a été assez peu confrontée. La

■ ■ ■ plupart du temps les transmissions se sont faites dans le cadre familial, avec une continuité de l'activité d'accueil ; sur 120 agriculteurs accueillant des étudiants, seulement une dizaine ont cédé (vendu ou loué) leurs terres agricoles tout en restant habiter sur place, tandis que sept agriculteurs ont cédé leurs terres et leur logement. Néanmoins, il a fallu innover, car, parmi ces sept retraités

certains sont partis vivre à côté mais restent propriétaires... « *On a mis en place une convention entre le propriétaire et " le référent ", celui qui vit désormais sur la ferme, pour clarifier le rôle de chacun dans l'activité Campus Vert* », détaille Odile Collin. En effet, une charte signée par tous les adhérents de l'association impose qu'une personne référente vive sur place. Le cheminement de Campus Vert sur

Plus d'infos : www.campusvert.com.

la reconnaissance de cette forme de diversification de l'activité agricole pourrait constituer un intérêt pour des réseaux comme Accueil paysan et les Civam qui accompagnent l'accueil social et éducatif à la ferme. De même, dans la perspective de pérenniser cette activité, il sera intéressant de suivre la manière dont Campus Vert accompagne cette transition.

■ **DAVID FIMAT (FNCIVAM)**

idées

Revenu de base : une idée dérangement, porteuse d'un avenir différent

La proposition d'allouer à chaque personne un revenu mensuel modeste et inconditionnel n'est pas nouvelle mais est loin d'avoir encore fait son chemin.

CHANGER LE RAPPORT AU TRAVAIL

« *Devant la disparition continue du travail agricole et rural et la précarisation de ce qu'il en reste, nous nous inquiétons de la répartition des revenus, jusqu'à présent attachés au travail, et cherchons des moyens de réduire les inégalités* », ainsi débute le Manifeste des deuxièmes Rencontres nationales des agricultures (RNDA – www.rencontresdesagricultures.com – cf. p18) dédiées à la question du travail agricole et rural. Cette inquiétude, largement partagée que l'on soit en activité ou pas, se heurte à d'inefficaces politiques publiques « de l'emploi » et aux limites de certaines initiatives locales en la matière – au demeurant fort intéressantes – dont on se gargarise peut-être un peu trop. Ce contexte invite à mettre en question directement la place du travail (ses formes, sa valeur, son sens, sa répartition) dans notre société et dans nos vies. Ce que nous tentons modestement de faire dans une série de courts articles présentant différentes propositions et collectifs. Second opus : le revenu de base. À venir dans les prochains numéros, une coopérative d'inactivité, un système de « coopérative intégrale »...

Revenu de base, allocation universelle, revenu d'existence... toutes ces idées qui ont émergé dans les dernières décennies sont proches même si portées par des courants parfois éloignés. Toutes se fondent sur la proposition de l'allocation mensuelle d'une somme identique pour chaque personne (avec une

modulation pour les enfants), cette somme pouvant varier selon les propositions de 400 à 800€. Et ce, quel que soit son statut, son activité, ses revenus de toutes natures. Issu d'une vieille idée déjà émise à la Révolution française¹ et reprise depuis sous différentes formes, le revenu de base est aujourd'hui porté dans l'Hexagone par le Mou-

1 - « *Sans revenu, point de citoyen* », s'exclamait le philosophe Thomas Paine à l'Assemblée nationale en 1792...

2 - <http://revenude-base.info>.

vement français pour un revenu de base (MFRB, association constituée début 2013)² dans lequel sont engagés les organismes défendant l'idée et qui compte dans ses rangs plusieurs économistes parmi lesquels Marc de Basquiat ou Jean-Baptiste Mylondo.

Pour ce dernier, « *oser déconnecter emploi et revenu conduit à reposer* » ■ ■ ■



Les premières universités d'été du revenu de base ont eu lieu l'été dernier du 21 au 23 août à Coulounieix-Chamiers, en Dordogne.

■■■ *la question de l'utilité sociale, de la place de l'emploi dans la société et dans nos vies* »³. En effet, le revenu de base bat en brèche une partie des valeurs véhiculées par l'ensemble du système social ou presque, à savoir : pour avoir un revenu, il faut travailler, ou justifier de différents droits et besoins. Seules les allocations familiales échappaient jusqu'ici à cette pression sociale de justification (le fait d'élever des enfants étant, pour cette prestation égalitaire et inconditionnelle, un critère suffisant). L'évolution libérale a renforcé l'idée de « *rémunération au mérite* », suggérant qu'un revenu sans travail serait immoral.

OSER EXPÉRIMENTER

Avec le revenu de base, on change littéralement de point de vue ; l'économiste Yoland Bresson, considéré comme le « *père du revenu minimum d'existence* » parlait de « *métamorphose de l'être social* ». Et là où le bât blesse, c'est que malgré de nombreuses démonstrations d'économistes et de (petites)

expériences concluantes, aucun politique de droite ou de gauche ne porte vraiment le projet, alors que des acteurs tels le Centre des jeunes dirigeants (qui milite pour un « *libéralisme responsable* »...) s'en est

Malgré de nombreuses démonstrations d'économistes et de (petites) expériences concluantes, aucun politique de droite ou de gauche ne porte vraiment le projet

emparé et l'a inscrit en tête de ses propositions. L'histoire de la notion est pourtant déjà fournie : plusieurs thèses d'économistes, des essais dans des pays comme la Namibie ou les États-Unis. Une expérimentation menée de 1975 à 1979 à Dauphin, commune rurale canadienne de 8 000 habitants, a montré que loin d'éloigner les personnes du travail et de l'activité, au contraire, la

mise en place d'un revenu de base avait contribué à diminuer la délinquance et amélioré d'autres indicateurs sociaux comme la scolarité des jeunes (plus longue) ou la santé (moins d'hospitalisations).

L'application pratique propose différentes façons de financer ce revenu de base, depuis de simples réaffectations dans un pot commun de prestations sociales déjà existantes jusqu'à la création d'une monnaie spécifique, en passant par une répartition égalitaire de taxes sur les patrimoines ou sur les activités polluantes, par exemple. Pour les économistes qui le défendent, le revenu de base, nouveau mécanisme de distribution de la valeur, représente un puissant remède « anti-crise » et anti-bulles spéculatives : l'utilisation d'une monnaie complémentaire, par exemple, limiterait le recours au crédit qui lui est très inégalitaire (« *on ne prête qu'aux riches* »). Alors, quand ? Comment ? Qui se jettera à l'eau en France ?

■ ISABELLE BARNIER
(AFIP BOURGOGNE-FRANCHE COMTÉ)

3 - Il rejoint ici la position de Bernard Friot, défenseur du salaire à vie (cf. *TRI* n°439), bien que celui-ci s'oppose au revenu de base qui, pour lui, ne remet pas en cause la notion de « capital humain » qu'il invite à bannir.

Converger autour du travail

Partant du thème de l'emploi agricole et rural, les participants des Rencontres nationales des agricultures ont eu à cœur d'élargir la réflexion à la place du travail dans notre société et dans notre vie.

L'agriculture industrielle ne se contente pas de consommer des ressources et des capitaux (en grande partie publics) ; elle consomme également des paysans. C'est sur ce constat que se sont ouvertes les deuxièmes Rencontres nationales des agricultures, organisées au lycée agricole et horticole de Dardilly, aux portes de Lyon, du 22 au 24 août dernier. « *L'agrandissement des exploitations a profondément modifié la structure de l'emploi agricole*, expliquait Maurice Desriers économiste au ministère en charge de l'agricul-

on détruit de l'emploi? », s'interrogeait-il. Sans répondre à cette question, le chercheur en sciences sociales Paul Jorion constatait pour sa part que les marges du secteur agricole n'avaient pas diminué mais qu'elles s'étaient déplacées, au profit du capital. Pour lui, « si la concurrence a pu être perçue au départ comme la voie de la liberté individuelle, aujourd'hui il s'agit en réalité d'une voie de concentration du pouvoir dans un nombre de mains de plus en plus restreint ».

CHANGEMENT DE PARADIGME

La répartition entre capital et travail n'a pas toujours été aussi calamiteuse qu'aujourd'hui faisait-on remarquer dans la salle. « *Nous avons été formatés avec un logiciel d'évaluation dans lequel pour faire du revenu, il faut produire moins cher*, constatait un des participants. *Mais c'est en train de changer, comme on le voit avec le regain d'intérêt pour la production artisanale.* » L'économiste Jean-Christophe Kroll, venu discuter de la place de l'emploi dans les politiques agricoles et rurales, paraissait moins optimiste quant à la réalité d'un changement en marche : « *En agriculture, comme ailleurs, les inégalités augmentent mais on le voit peut-être moins dans la mesure où les plus pauvres et les plus faibles sont éliminés. La politique agricole commune, via le découplage des aides notamment, finance de la suppression d'emplois.* »

Plus d'infos sur les Rencontres et les actes sur : www.rencontresdesagricultures.com.

CULTIVER LES RAPPROCHEMENTS

Il remarquait néanmoins que le système « *agrandissement-augmentation de la productivité du travail* » est de moins en moins efficace : « *Pendant un temps ça a marché mais aujourd'hui l'industrie ne fournit plus de postes.* » Et ça, il le sait bien, Olivier Le Bras, l'ancien leader syndical Force Ouvrière, visage emblématique « des Gad », ces salariés de l'abattoir breton de Lampaul-Guimiliau dans le Finistère, propriété de la société Gad, qui a fermé ses portes en octobre 2013 après neuf mois de lutte, laissant presque 900 salariés sur le carreau. « *Lors de notre combat, nous avons reçu le soutien d'une partie de la profession agricole, les producteurs de porcs, venus se redorer le blason... Vis-à-vis des agriculteurs, il existe une défiance des salariés de l'agro-alimentaire, ils ont vu que malgré la production de cochons toute proche et famélique, l'abattoir a été fermé* », expliquait-il. Mais pour lui, il y a « *des choses à jouer* » en termes de rapprochement dans les luttes. Sentiment partagé par le sociologue et économiste Bernard Friot pour qui les combats sont voués à l'échec s'ils ne dépassent pas la sphère des paysans pour s'inscrire dans la société. Ces trois jours de discussion y auront sans aucun doute contribué car, discuter du travail amène irrémédiablement à discuter des choses de la cité...

HÉLÈNE BUSTOS (TRANSRURAL)

La répartition entre capital et travail n'a pas toujours été aussi calamiteuse qu'aujourd'hui

ture. *La part de l'emploi salarié agricole a beaucoup augmenté mais le nombre de ces emplois a diminué ; la recherche d'économies d'échelle s'est faite au détriment de l'emploi.* » Il précisait également que le si le revenu moyen par actif avait progressé sur les cinquante dernières années, c'était essentiellement du fait de la forte baisse du nombre d'actifs employés dans l'agriculture... « *Peut-on parler réellement de compétitivité et d'efficacité quand*

En revues

PAR ALAIN CHANARD

Science & Vie

DÉCEMBRE 2014

La culture comme produit de l'agriculture. La riziculture inondée oblige à se concerter et à trouver des compromis pour la gestion de l'eau. Cette contrainte technique aurait, depuis le Néolithique, promu les « valeurs collectivistes » en Asie de l'Est et du Sud-Est. « À l'inverse, la culture du blé, assistée depuis plus de deux mille ans par la traction animale, ne nécessite pas une telle coopération entre agriculteurs. Dès lors, ce type d'agriculture aurait permis l'émergence de valeurs plus individualistes, devenues, à l'encore au fil des siècles, des normes culturelles, transmises de génération en génération, indépendamment de l'activité agricole de chacun. » De plus, « l'individualisme aurait favorisé une réflexion de type analytique » chez les Occidentaux alors que, dans le Sud-Est asiatique, les pratiques collaboratives auraient « poussé au développement d'une pensée plutôt holistique », c'est-à-dire plus globale et plus systémique. Plusieurs expériences semblent confirmer ces hypothèses, en dégageant par exemple d'importantes différences de comportements entre des groupes d'étudiants chinois issus de régions spécialisées depuis des centaines d'années soit dans la culture du riz soit dans celle du blé.

Science & Vie n° 1167 – 4,20€ – abonnement un an (douze numéros et quatre hors série) : 42€.



La Hulotte

SECOND SEMESTRE 2014

La Mulette perlière, grand-mère du ruisseau à truites.

« Le plus phénoménal de tous les habitants des ruisseaux » est à la fois une fantastique station d'épuration et le producteur d'une perle qui, une fois sur mille, s'avère être « de premier choix ». Cette seconde caractéristique a fait le malheur de celle qui est aussi connue sous l'appellation de « Moule perlière ». Un animal très discret, mais rien de ce qui fait la beauté du monde n'échappe à *La Hulotte* !

La Hulotte n° 101 – 8, rue de l'Église 08240 Boultaux-Bois – CS 70002 – www.lahulotte.fr – abonnement six numéros : 26€.



Silence

OCTOBRE 2014

Penser l'agriculture de demain. Pablo Servigne, « chercheur indépendant et transdisciplinaire », estime que l'épuisement des ressources fossiles et le ré-

chauffement climatique déboucheront sur une rupture des systèmes alimentaires qui pourrait s'avérer dramatique, notamment dans les villes. Mais il constate aussi que « les germes de l'avenir sont déjà là... », à travers un « foisonnement d'expériences concrètes qui se situent dans une perspective de transition, voire de rupture ». Il élargit ensuite son propos en évoquant le scénario Afterres 2050 qu'a élaboré Solagro : l'association y explique comment une transition agricole bien conduite permettrait aux producteurs français de nourrir les 71 millions de personnes que notre pays comptera au milieu du siècle, « tout en luttant contre le changement climatique et en respectant la fertilité des sols, la qualité des eaux et la biodiversité » (rapport disponible sur www.solagro.org).

Silence n° 427 – 9, rue Dumenge 69317 Lyon cedex 04 – www.revuesilence.net – 4,60€ – abonnement un an (dix numéros) : 46€ – abonnement découverte (six numéros) : 20€.



Paysans & Société

JUILLET-AOÛT 2014

L'obscurantisme vert. Quand il dénonce « la faiblesse d'un État trop indulgent face aux exactions de certains meneurs », l'organe idéologique de la FNSEA ne fait pas référence aux dégradations de préfectures que cette organisation syndicale couvre régulièrement : ce sont les « 54 vandales, responsables, en 2010, de la destruction d'une vigne OGM expérimentale mise au point par un organisme de recherche public » qui sont dans son collimateur. Pour Dominique Lecourt, philosophe et directeur général de l'Institut Diderot, évoquer le fait que cette recherche soit soutenue par des fonds privés « porte l'écho des commencements sanglants de la République. N'oublions pas Lavoisier, Condorcet et les autres savants guillotins sous la Terreur ». Les 54 vandales ont été relaxés. Les militants de la FDSEA et des Jeunes Agriculteurs de la Nièvre qui, en septembre 2013, ont saccagé les prairies humides du Parc naturel régional du Morvan n'ont même pas été poursuivis.

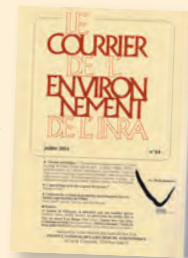
Paysans n° 346 – 5, rue Saint-Germain l'Auxerrois 75001 Paris – 7,50€ – abonnement un an (six numéros) : 40€

Le Courrier de l'environnement de l'Inra

JUILLET 2014

Citoyens scientifiques. Le Courrier de l'environnement de l'Inra revient lui aussi sur cette affaire d'« essai en champ de vignes génétiquement modifiées à Colmar ». Il en ressort tout d'abord qu'aucun scientifique n'a eu la tête tranchée. L'exposé détaillé des faits permet surtout de « dépasser la confrontation binaire des "pros" et des "antis" ». Alors que « certains tentent de faire croire que dans des "sciences citoyennes", les principes de la validation des connaissances seraient soumis à l'opinion publique », Jean-Luc Pujol et le Comité local de suivi de l'expérimentation de Colmar célèbrent les vertus d'une confrontation « roborative » : la violence peut aussi refléter « une demande d'écoute, de légitimité d'une autre nature [que celle de la poursuite du savoir] ». La prise en compte par la recherche des inquiétudes qu'elle suscite relève aussi de la recherche ! En l'occurrence, le dialogue qui s'est développé malgré les destructions (et aussi grâce à elles...) a notamment débouché sur une publication scientifique dans une prestigieuse revue internationale. Cette publication est cosignée par « des citoyens et des chercheurs qui travaillent dans la durée et l'investissement, et se calent sur les canons de la production scientifique »... Le débat n'est certainement pas clos, mais l'instauration de la Terreur n'est pas vraiment à l'ordre du jour.

Le Courrier n° 64 – Mission d'anticipation Recherche/Société (MaRS) – Inra – 147, rue de l'Université 75338 Paris cedex 07 – www.inra.fr/lecourrier – gratuit !



Au fil des lectures

PAR ALAIN CHANARD

Prise de Terre

RED! ET STÉPHEN KERCKHOVE



Le délégué général de l'association Agir pour l'environnement s'est adjoint les services du dessinateur Red! pour dénoncer plus efficacement les méfaits du « destructivisme ». Il en résulte cet « *abécédaire illustré des luttes environnementales* » bourré d'informations et agréable à lire... même si les dites informations font parfois froid dans le dos ! Chaque entrée (fiscalité écologique, dérèglement climatique, OGM, pollution lumineuse...) est traitée en deux pages : un texte synthétique expose ses enjeux, une rubrique « *Ne dites plus... mais...* » pointe à chaque fois l'enjeu sémantique des débats (par exemple, « *Ne dites plus Accident nucléaire mais Incident de niveau 2 ayant affecté la partie non nucléaire du site*... »), des dessins font contrepoint et de nombreuses références invitent à approfondir la question.

Éditions Le Passager clandestin – 1, rue de l'Église 72240 Neuvy-en-Champagne – www.lepassagerclandestin.fr – 4^e trimestre 2014 – 48 pages – 12 €.

Agroécologie

Enjeux et perspectives



Ce dossier très solide détaille les multiples intérêts que présente une fusion de l'écologie et de l'agronomie qui ne soit pas réduite au seul aspect environnemental. Incluant une dimension sociale et politique et très liée à l'agriculture paysanne, l'agroécologie favorise le maintien d'un grand nombre d'emplois, permet « *la souveraineté et la résilience alimentaires* », nourrit un dialogue fructueux entre les savoirs traditionnels et la recherche scientifique, revalorise l'image de l'agriculture dans l'ensemble de la société... Elle combat évidemment l'agrobusiness qui ravage le monde, mais se démarque aussi de l'agriculture biologique quand celle-ci privilégie la logique de marché et l'exportation (fut-ce sous le label « *solidaire* »...), débouche sur la spécialisation et la monoculture ou repose sur des intrants voyageurs...

L'agroécologie est autrement plus pertinente pour faire reculer la faim dans le monde et permettre à tous d'accéder à une alimentation de qualité. Son principal handicap est qu'elle ne contribue pas aux profits des transnationales, ce qui explique les dénigrements dont elle fait l'objet ou les appels à une nouvelle « *révolution verte* » qui ne remettrait pas en cause l'asservissement des producteurs. Mais ce dossier montre qu'elle est de plus en plus reconnue par les institutions et les organismes de formation et qu'elle enregistre des succès croissants en Inde comme à Cuba ou dans diverses parties de l'Afrique.

Revue Alternatives Sud n° 21-2014/3 – éditions Syllepse – 69, rue des Rigoles 75020 Paris – www.cetri.be – septembre 2014 – 210 pages – 13 € – abonnement quatre numéros : 50 €.

Paysannes

FLORA BROUSSEAU



Cinq femmes du Volvestre et du Comminges (Haute-Garonne) expliquent leurs choix de vie, la fierté qu'elles éprouvent à être productrices et le sens qu'elles donnent à leur travail, les diffi-

cultés auxquelles elles ont du faire face pour s'installer et les problèmes qu'elles continuent à affronter pour faire reconnaître leur activité, leur place dans une profession dominée par les hommes, l'importance qu'elles accordent aux enfants et leur aspiration à disposer de davantage de temps personnel... Cinq lignes de vie et cinq situations différentes, mais une même détermination à tracer son chemin sans dévier.

FD Civam de Haute-Garonne – 6, rue du Portail 31220 Martres Tolosane – tél. 05 61 97 53 41 – www.civam31.org – 48 minutes – 10 € (+ 1,50 € de frais de port).



Les maisons des semences paysannes

Jusqu'à « *il y a à peine plus d'un siècle, la biodiversité domestiquée et cultivée par les humains ne cessait de s'enrichir, fruit de la diversité des formes de vie, des histoires et des cultures paysannes et bien sûr des rencontres et des échanges. Elle bénéficiait d'une multiplicité d'organisations collectives paysannes et jardinières basée sur la diversité : des réseaux horizontaux et informels, évolutifs et adaptables. L'industrie est passée par là et l'uniformité a colonisé les champs* ». Mais, depuis 2003, le Réseau semences paysannes rassemble « *des individus résistants aux clones de l'industrie qui ont la joie de se rencontrer, de mettre en commun leurs expériences et de réaliser qu'il est nécessaire de retrouver ces liens pour faire émerger la prise de conscience par la société de l'importance de la biodiversité cultivée* ». Comme le prouve ces « *regards sur la gestion collective de la biodiversité en France* », la belle aventure a essaimé un peu partout et la moisson des résultats est d'ores et déjà très impressionnante !

Réseau semences paysannes – octobre 2014 – 48 pages – 10 € (ou téléchargeable gratuitement sur www.semences-paysannes.org).

La contribution des espaces-test agricoles au renouvellement de l'agriculture

Le Réseau national des espaces-test agricoles (Reneta) rend compte des témoignages et des échanges qui ont été au cœur des rencontres qu'il a organisées en juin à Nantes. Deux cents participants ont dans ce cadre pu approfondir les thèmes de l'accès au foncier, du financement des installations, de l'apprentissage du travail en collectif, de la mobilisation des territoires, de la sécurisation des parcours ou encore de l'acquisition de compétences.

Reneta – Maison des Agriculteurs – Mas de Saporta – 34875 Lattes – www.reneta.fr – 38 pages.



Des nouvelles du MRJC



Il y a un avenir pour la ruralité

en bref

Les Fabriques du Monde Rural seront des lieux d'animation gérés par et pour les jeunes, à la fois source d'épanouissement, de lien sur le territoire et créateurs d'activités et d'emplois. Ces espaces d'expérimentation de nouvelles pratiques d'éducation populaire seront aussi les lieux d'ouverture vers de nouveaux publics. Elles contribueront à construire une dynamique structurante pour les territoires ruraux en étant un outil d'animation identifié et de développement au service de l'intérêt général et collectif. Le MRJC projette l'ouverture de cinq Fabriques d'ici 2016.



En visite à Lavigney en Haute-Saône fin octobre, Patrick Kanner, ministre de la Ville, de la Jeunesse et des Sports, a apporté son soutien à

un projet innovant en faveur du milieu rural : les Fabriques du Monde Rural. Ce projet de jeunes, porté par le MRJC, a reçu une enveloppe de 150 000€ du ministère dans le cadre de l'Appel à projets « Education populaire pour et par les jeunes ». Le ministre lui-même a souligné que cette enveloppe « ne sera pas de trop » pour mener à bien l'expérimentation envisagée par le MRJC sur les deux ans à venir. Avec ce premier soutien, nous souhaitons créer un effet levier et inciter d'autres partenaires et collectivités à croire à leur tour en la capacité des jeunes à monter de véritables projet de développement rural.

Marie Herrault
Secrétaire nationale

Des nouvelles de l'AFIP



InPACT Jura : être reconnu comme acteur du développement durable de l'agriculture jurassienne

En 2014, le réseau InPACT Jura (cf. Encadré) a multiplié les rencontres avec les acteurs du développement agricole jurassien comme le conseil général, la chambre d'agriculture, Vivea, la Confédération paysanne, Jeunes agriculteurs, l'interprofession de l'agriculture biologique ou encore le Comité interprofessionnel du gruyère de Comté. Ces rencontres sont nécessaires pour la mise en place d'actions complémentaires et pour faire connaître ce jeune réseau dont le travail est aiguillé par quatre priorités :
- sensibiliser sur le thème « des fermes à taille humaine », ce qui pour le grand public passe par la tenue d'un stand lors d'événements et par l'organisation de soirées-débats ;

- développer les circuits alimentaires de proximité ; dans le cadre de sa participation au projet Mecico¹, InPACT Jura a notamment organisé des rencontres entre producteurs sur le thème « Mener un autodiagnostic de ses circuits de commercialisation » qui ont permis de construire un catalogue de formations à destination des producteurs ;
- faciliter la transmission, en travaillant en particulier avec le lycée agricole de Mancy qui a associé le réseau à la réalisation d'enquêtes auprès de cédants ; InPACT Jura s'est approprié l'enjeu de la transmission et propose désormais des soirées-débats sur ce thème et une formation « Bâtir le projet de transmission sur sa ferme » ;

- interagir avec la filière Comté, par l'élaboration avec la Confédération paysanne de formations destinées aux producteurs et candidats à l'installation en lait à Comté.

Laurent Carpentier
Afip Bourgogne-Franche Comté

1- <http://metiers-circuitscourts.org>.

historique

En juin 2012, Accueil Paysan, l'Afip, l'Afocg, le Civam bio Le Serpolet, le MRJC, Solidarité paysans et Terre de Liens décidaient de renforcer leurs coopérations, afin de conforter les actions de chacune des structures et d'initier des démarches concertées. La reconnaissance et le soutien financier du Conseil général du Jura facilitant la réalisation de premières actions, les sept associations ont structuré leur partenariat en fondant, fin 2013, le réseau Initiatives pour une agriculture citoyenne et territoriale (InPACT) Jura.

Agriculteurs recherche chercheurs



au profit d'une analyse des processus alimenterait les dynamiques d'accompagnement et de changement sur les fermes.

Le deuxième temps traitait de la « transition vers des systèmes agricoles durables ». Dans le cadre du projet PraiFace (cf. en bref), Xavier Coquil (Inra Sad) a mis en exergue un vecteur d'évolution des pratiques des agriculteurs, à savoir la cohérence entre ce qu'ils pensent, ce qu'ils font et ce qu'ils ressentent. Des conclusions qui tout comme le fait de côtoyer le réseau Rad-Civam, le font évoluer dans son propre métier de chercheur.

Enfin, le troisième temps concernait la « durabilité des systèmes alimentaires ». Chez les Civam, la réflexion, abordée sous l'angle du territoire et de l'alimentation, aboutit à questionner les politiques d'aide alimentaire. L'Inra présentait une approche plus nutritionnelle avec le métaprogramme européen Did'It qui cherche à satisfaire les besoins de 3000 kcal/hab/jour. Comme quoi, si l'on n'échange pas, on peut traiter d'un même sujet par des entrées éloignées voire antagonistes.

Cette journée a démontré que la collaboration entre Civam et Inra est bénéfique. En nous obligeant à confronter nos points de vue et nos approches, elle nous questionne et nous fait évoluer dans notre métier et notre façon de travailler.

Quand le réseau Rad-Civam a signé un accord cadre de collaboration avec l'Institut national de recherche agronomique (Inra) en mars, avec pour objectif d'enrichir la compréhension réciproque des enjeux de l'agriculture, de renforcer les compétences et de favoriser l'innovation au sein des exploitations agricoles, nul n'aurait su présager des retombées de ce partenariat. Les collaborations entre les deux structures existent depuis longtemps. Cependant, se donner comme objectif de les amplifier n'est pas assurément les différences entre, d'un côté un réseau d'éducation populaire porté

par 13000 agriculteurs et ruraux et 250 salariés et, de l'autre, un organisme de recherche publique comptant trente fois plus de salariés, sont grandes. Le séminaire Inra-Civam organisé le 13 novembre 2014 devait améliorer la connaissance mutuelle et favoriser l'envie de collaborer ensemble. Il est allé bien au-delà.

Le premier atelier traitait de « la durabilité des systèmes agricoles, du système de culture au territoire ». Les exposés des chercheurs et des agriculteurs, en confrontant les méthodologies, ont mis en exergue l'importance du choix des indicateurs et des méthodes d'évaluation : sortir des indicateurs statiques

en bref

Une approche spécifique de l'évaluation

Depuis les années 1990, le réseau Rad-Civam mène un travail conséquent sur l'évaluation des systèmes de production. De l'observatoire technico-économique des systèmes herbagers aux Indicateurs clé de l'agriculture durable, ces projets ont reposé sur des réflexions portées par des agriculteurs eux-mêmes. Il s'agit de mieux appréhender leurs exploitations et leurs démarches vers une agriculture plus durable par une approche systémique qui s'oppose à celle, analytique et segmentée, largement promue dans le développement agricole dominant.

Vers des systèmes plus économes et autonomes

De 2010 à 2014, le Rad a piloté le projet Casdar PraiFace qui visait à comprendre les freins aux changements vers des systèmes herbagers et à proposer des leviers. Mené en partenariat avec Xavier Coquil, ergonomiste et doctorant au département Sad de l'Inra, ce travail a montré que si les références techniques et économiques sur les systèmes de production étaient importantes, elles ne sont pas pour autant moteur de changement. Celui-ci relève de mécanismes sociaux et nécessite plus un accompagnement sur la durée qu'une expertise technico-économique.

Promouvoir une alimentation pour tous

Le réseau Civam, accompagné par des chercheurs de l'UMR Innovation de l'Inra, s'associe pour proposer un projet en réponse à l'appel à projets « Innovation et Partenariat » du Casdar. Près de quinze autres partenaires issus du développement agricole et rural, de l'action sociale et de l'aide alimentaire participeront à cette dynamique. L'objectif ? Proposer des pistes pour la refonte de l'aide alimentaire et questionner les formes d'accès à l'alimentation pour favoriser la construction d'un droit à l'alimentation durable.

agenda

20 janvier 2015 Journée d'échanges en Massif Central

Le réseau Agriculture durable de moyenne montagne organise une journée d'échanges sur l'agriculture économe et autonome le 20 janvier 2015 à Lempdes. Celle-ci, qui s'inscrit dans la démarche « Produisons autrement », sera l'occasion de présenter les pratiques et les résultats des fermes du réseau. Elle traduit aussi la volonté de partager une démarche et de donner envie à tous les paysans de moyenne montagne, actuels et futurs, d'explorer de nouveaux schémas de pensée, d'autres techniques, d'aller voir ailleurs pour comprendre qui ils sont.

Transrural initiatives

Vous pouvez vous abonner en ligne sur :
<http://boutique.transrural-initiatives.org>

La revue associative des territoires ruraux

Transrural initiatives est une revue mensuelle portée par des mouvements associatifs d'éducation populaire à vocation rurale et agricole.

En s'appuyant sur un comité de rédaction composé d'acteurs du développement rural (animateurs, militants associatifs), associés à des journalistes, elle propose une lecture de l'actualité et des enjeux concernant les espaces ruraux qui privilégie les réalités de terrain et valorise des initiatives locales et innovantes. La revue appréhende ces territoires dans la diversité de leurs usages et met en avant des espaces où il est possible d'habiter, de se déplacer, de s'instruire, de se cultiver, de produire, de se distraire et de tisser des liens. Ces expériences locales illustrent concrètement des alternatives au modèle de développement économique dominant, marqué par la mise en concurrence généralisée, la disparition des solidarités et l'exploitation aveugle des ressources naturelles. *Transrural* entend sortir de la morosité ambiante et invite à l'action ! Dans chaque numéro, un dossier thématique permet d'approfondir une question (ex. : Le rural a rendez-vous avec la ville ; La forêt, entre patrimoine financier et naturel ; L'agriculture locale, nouveau champ d'action politique des collectivités).

Sans publicité, à but non lucratif, la revue assure son fonctionnement et son indépendance grâce aux abonnements.



BON D'ABONNEMENT

Pour un abonnement d'un an (10 numéros) :

- Tarif réduit (étudiants, chômeurs, abonnements groupés – à partir de 5 personnes) : 45€ ; tarif normal : 55€ ; tarif association : 80€ ; tarif institution (bibliothèques, collectivités, services...) : 90€ ; tarif découverte (3 numéros) : 25€.
- À l'étranger : tarif normal : 65€ ; tarif institution : 95€.

Pour un abonnement 2 ans (20 numéros) : tarif normal : 95€ ; tarif association : 150€ ; tarif institution : 170€.

Nom : Société :

Prénom : Mail :

Adresse :

Comment avez-vous connu *Transrural*? :

Je souhaite recevoir une facture : OUI NON

Si vous souhaitez faire découvrir la revue,
indiquez ici les coordonnées de la personne de votre choix, nous lui enverrons un numéro :

Nom : Prénom :

Adresse :

Mail :

Règlement par chèque à l'ordre de Transrural Initiatives ou par mandat administratif
à envoyer à Transrural Initiatives - 7bis, rue Riquet - 75019 Paris

transrural@globenet.org

