

Transrural

initiatives

n°449 / octobre 2015 / 9 euros

- ÉLEVAGE : AU ROYAUME DE L'IMPASSE, LES INCOHÉRENCES SONT REINES
- RENCONTRE AVEC UN PSY DES CHAMPS
- LE RETOUR DE L'INVESTISSEMENT POUR SAUVER LA CROISSANCE ?

Dossier

**L'AGRICULTURE FACE AU DÉFI
DU RÉCHAUFFEMENT CLIMATIQUE**

Transrural initiatives

revue mensuelle d'information agricole et rurale publiée par l'Agence de diffusion et d'information rurales (Adir), association d'édition de l'Afip, de la FNCivam, du MRJC et de la CNFR.



L'Association de formation et d'information pour le développement d'initiatives rurales (Afip) est un réseau associatif composé de sept structures réparties sur le territoire national. De la médiation au développement d'activités, l'Afip est un acteur du milieu rural ayant une approche territoriale en portant et militant pour les valeurs du développement durable notamment sur le pilier social.



Le réseau des Centres d'initiatives pour valoriser l'agriculture et le milieu rural (Civam), ce sont plus de 200 associations qui défendent depuis plus d'un demi siècle des enjeux tels que la préservation de l'environnement, l'offre d'aliments de qualité, l'élaboration d'un autre modèle énergétique, la promotion d'une agriculture durable, le maintien d'un monde rural facteur de cohésion sociale.



Lieu de rencontres, d'échanges et vecteur d'intégration socio-économique, le Mouvement rural de jeunesse chrétienne (MRJC), propose aux jeunes de treize à trente ans vivant à la campagne ou qui l'envisagent, de s'engager avec d'autres pour l'amélioration de la qualité de vie, de leur environnement et de la société qui les entoure par l'action, la réflexion, la recherche de sens et la formation.



La Confédération nationale des Foyers ruraux (CNFR) fédère des associations qui se reconnaissent dans les valeurs de l'éducation populaire et qui contribuent à ce que les territoires ruraux restent des espaces de vie et de solidarité, promeuvent le fait associatif et contribuent à l'émancipation des individus, tout en luttant contre la fracture sociale et l'isolement des individus.

Directrice de publication : Isabelle Bamier - **Équipe**

de rédaction permanente : Hélène Bustos, Fabrice

Bugnot - **Ont participé à ce numéro :** Maxime

Bergonso, Jean-Marc Bureau, Michel Carré, Marie

Herrault, Mathilde Leriche, Ludovic Mamdy et Alexiane

Spanu.

Notes de lecture et revue de presse : Alain Chanard

Impression : Evoluprint, Bruguière

Administration / Rédaction :

7bis, rue Riquet - 75019 Paris

Tél. 01 48 74 52 88

Site internet : www.transrural-initiatives.org

Mail : transrural@globenet.org



CRÉDIT PHOTO DE LA COUVERTURE : ELISABETH LIES / UNSPLASH

Reproduction autorisée sous réserve de demande
— n°CPPAP : 0620G86792 — ISSN : 1165-6166 —
Dépôt légal : octobre 2015.

viure ensemble

Agriculture

- 4 Élevage : au royaume de l'impasse, les incohérences sont reines
- 6 La stratégie laitière mortifère de la Commission européenne

Initiative

- 7 Le travail, porteur de culture

Décentralisation

- 8 L'implication citoyenne dans les intercommunalités de demain
- 9 Réorganisation à tous les étages



un autre développement

Europe

- 13 Le retour de l'investissement pour sauver la croissance ?

Initiative

- 14 Incuber l'économie sociale et solidaire

Culture

- 15 Des semences paysannes pour soutenir la population syrienne

ménager les ressources

Société

- 10 Rencontre avec un psy des champs

Environnement

- 12 Le sable, une autre ressource surexploitée

Quatrième de couverture

Mi-septembre, l'équipe de *Transrural* était à Saillans dans la Drôme pour fêter dignement les 30 ans de Relier, le Réseau d'expérimentation et de liaison des initiatives en espace rural. Sur les trois jours, une centaine de personnes ont assisté aux différents débats et ateliers sur les enjeux du monde rural (habitat, transport, forêt, financement associatif...) après un retour sur l'histoire de cette association d'éducation populaire, dont les ramifications s'étendent de Terre de liens au Réseau pour les alternatives forestières. La photographie montre deux des structures accueillant les participants, prêtées par Halem, une association de défense des habitants de logements éphémères ou mobiles. Plus d'infos : www.reseau-relier.org.

(Ré)abonnez-vous à *Transrural initiatives*
sur la boutique en ligne de la revue

Un œil – le bon – dans le rétro

« Comment évoluera le monde rural d'ici la fin du siècle ? La moitié des exploitations agricoles actuelles est-elle amenée à disparaître ? Les banlieues vont-elles encore dévorer des populations, des emplois et des terres, produisant des zones-dortoirs et des zones-travail en même temps que des déserts humains ? Les prix agricoles continueront-ils à se déprécier pendant que s'intensifiera la production à travers le surtravail des hommes et une mécanisation toujours plus poussée ? La " vie à la campagne " deviendra-t-elle un objectif de fin de semaine pour citadins éternels ou offrira-t-elle des possibilités réelles de travail, de services, d'éducation, de communications, de culture ? Pourrons-nous continuer à exiger à la fois une alimentation toujours meilleur marché et néanmoins de qualité ? Les surproductions continueront-elles à côtoyer les famines ? La logique de concentration qui domine les industries aussi bien que l'agriculture trouvera-t-elle enfin une mesure ? Les agriculteurs pourront-ils encourager leurs enfants à travailler la terre ? Les réponses à ses questions dépendent aussi de nous. (...) Il nous appartient de choisir entre la soumission et la volonté de participer à l'invention, à la construction d'un présent et d'un futur qui correspondent à nos besoins, à nos désirs. Il nous faut alors prendre conscience de ce qui se passe, analyser les mécanismes et les évolutions, réfléchir, se concerter, s'organiser pour proposer, pour mettre en place... »

Les nombreuses interrogations de ces quelques lignes, dactylographiées il y a plus d'une trentaine d'années par les fondateurs de l'Institut de formation pour l'animation et le développement du milieu rural (IFADMR) en Bourgogne et Franche-Comté, sont d'une criante (cruelle ?) actualité. Elles sont d'ailleurs pour certaines l'objet d'articles de ce numéro. Dans la réforme territoriale en cours s'opère un double mouvement qui ne dessine pas de ligne d'horizon nette pour « le monde rural d'ici la fin du siècle ». Car, d'un côté, on assiste à un élan de décentralisation allouant plus de compétences au « local ». Et de l'autre, on observe la concentration des pouvoirs dans les centres urbains de ce « local » où se logeraient les minces perspectives de croissance. Mince semblent aussi les perspectives de nombre d'éleveurs, comme en témoignent ces dernières semaines, et l'on peut effectivement affirmer que depuis les années 1980, les prix agricoles ont continué à se déprécier pendant que la production s'est intensifiée à travers le surtravail des hommes et une mécanisation toujours plus poussée...

Prendre connaissance des constats, écrits, idées, actions, etc., qui existent ou ont existé, peut soumettre à la tentation d'un marasme résigné sur le mode : « Ne s'est-il donc rien passé en l'espace de trente ans ? Nos actes et nos combats sont-ils si vains ? » Mais, cela peut également nourrir et inscrire les engagements et les luttes d'aujourd'hui dans un mouvement plus large, plus dense, permettant ainsi de s'y sentir moins seul et d'être un jour, qui sait, moins dispersé ?

HÉLÈNE BUSTOS, RESPONSABLE DE RÉDACTION



découvrir

17 En revues

18 Au fil des lectures

la vie des réseaux

I à X DOSSIER CENTRAL

L'agriculture face au défi du réchauffement climatique

Ce dossier, réalisé avec l'équipe de *Campagnes solidaires*, le journal de la Confédération paysanne, entend faire le lien entre agricultures, alimentation et changement climatique. Il propose également une analyse de la situation au regard des négociations en cours, qu'il s'agisse du traité de libre-échange transatlantique ou de la 21^e Conférence des Nations unies sur le climat qui se tiendra dans quelques semaines à Paris.



La photographie de couverture du dossier est tirée de la série *Feedlots* du photographe Mishka Henner. Il s'agit en réalité de l'assemblage de centaines d'images satellite ; il donne à voir le parc d'engraissement texan de Tascosa Feedyard. Aux États-Unis, on dénombre près de 700 *feedlots* où plus de 1000 bovins peuvent être simultanément « élevés ». Plus d'infos sur ce travail : <http://mishkahenner.com>.

agriculture

Élevage : au royaume de l'impasse, les incohérences sont reines

Les manifestations de ces derniers mois et les mesures d'urgence adoptées pour soutenir les filières d'élevage révèlent le désarroi des éleveurs et l'état de confusion dans lequel se trouvent leurs représentants et le gouvernement. Revue de détail.

Dans la nuit du 2 au 3 juillet, baptisée pour l'occasion « nuit de la détresse », quelques milliers de tracteurs remorquant du fumier et de la terre investissaient des parvis de préfectures, des parkings de supermarché, de laiterie ou encore d'abattoir. Comme lors de précédentes mobilisations, plus de 400 depuis le printemps, des éleveurs ont répondu, à l'appel des syndicats FNSEA et JA. Si les crises sont considérées comme cycliques en élevage porcin, elles touchent cette année toutes les filières (bovins viande, lait, porc, chèvre...). Chapeautées par le ministère en charge de l'agriculture, des négociations dans les filières ont abouti à plusieurs accords cet été : encadrement des promotions sur le porc ; entente pour la revalorisation des prix du porc et de la viande bovine, à la mi-juin ; plan de soutien à l'élevage, détaillé mi-juillet (cf. encadré)... Le 3 septembre, journée de « mobilisation nationale », le Premier ministre annonçait, à l'issue d'une rencontre avec le président de la FNSEA, une enveloppe de 3 milliards d'euros supplémentaires pour des mesures de modernisation et d'investissement.

« La situation me fait bouillir, car les manifestations de ces derniers mois ont mis sur le devant de la scène beaucoup de producteurs en grande difficulté et qu'il n'y a aujourd'hui aucun projet, du côté de leurs syndicats comme du côté du gouvernement, pour qu'ils s'en sortent », s'emporte



Guy Le Fur, ancien éleveur de porcs dans le Finistère, porte-parole de la Confédération paysanne de 1989 à 1992. « Il y a aussi toutes ces incohérences dans les messages, poursuit-il. D'un côté on ne veut pas d'aides mais des prix et, de l'autre, on monte à Paris pour aller chercher une enveloppe et on rentre ; 3 milliards d'euros, ça ne sert à rien si on ne modifie pas les règles. » Et certains éleveurs l'ont fait vertement savoir au président de la FNSEA, pris à partie par sa base à l'issue de la manifestation du 3 septembre. Les mesures d'urgence concernant le report des échéances

1 - Dont l'abattoir Abera appartenant au groupe Avril, ex-Sofiprotéol, avec à sa tête le président de la FNSEA, Xavier Beulin...

de remboursement des prêts et les allègements de cotisations sociales ne vont pas réellement dans le sens de la remontée des cours des produits et de la régulation des marchés.

JOUER LE JEU DU LIBÉRALISME MAIS AVEC SES PROPRES RÈGLES

Au rayon des incohérences, les accords dans la filière porc figurent en tête de gondole. Par convention, le prix au kilo fixé au marché au cadran de Plérin (Côtes d'Armor) sert de référence nationale. « Les ventes s'y font comme dans une salle des ventes ; le prix résulte d'une rencontre de l'offre et de la demande, sans filet de sécurité », explique Guy Le Fur. Un lot est proposé à un prix qui diminue progressivement jusqu'à ce qu'un acheteur se manifeste. L'accord du 17 juin visait à faire remonter et à stabiliser le prix du kilo à 1,40 € (il était tombé à moins de 1,20 €). Fixer un « prix plancher » va à l'encontre du principe même du marché au cadran et la réaction des acheteurs (abattoirs et transformateurs) ne s'est pas faite attendre ; les deux principaux, la Cooperl et le groupe Bigard, rejoints fin septembre par deux autres abattoirs¹, ont en effet boycotté les transactions. « La Cooperl et Bigard ont refusé d'aller sur le marché avec un prix imposé car ils savaient qu'ils seraient perdant, observe Guy Le Fur. C'est le conseil d'administration de la Cooperl [coopérative agricole] ■■■

■■■ dont le CA est composé d'éleveurs] qui a dit stop.» Fin septembre, les producteurs regroupés dans l'Union des groupements de producteurs de viande de Bretagne (UGPVB) demandaient aussi l'arrêt du prix imposé et incitaient les abatteurs à ne plus acheter à 1,40€. Selon Michel Bloc'h, président de l'UGPVB, «(Il y a risque de) ne plus y avoir de marché, les opérateurs n'y viendront plus, en raison de la déconnexion avec les prix pratiqués dans les autres pays producteurs européens»².

DOPER LES EXPORTATIONS ET BLOQUER LES IMPORTATIONS

Le 25 août, «Journée nationale Viandes de France», des opérations de valorisation des filières de production françaises ont remplacé les «descentes de contrôle dans les supermarchés» de ces derniers mois. Inciter à la consommation locale est une chose, saccager des camions de produits importés, comme cela s'est fait, en est une autre. Le message omniprésent du «manger français» laisse un goût amer en bouche. D'un côté, il y a les filières dont les chefs de file, à l'image de la Cooperl misent largement sur l'export depuis des décennies, et du même côté un appel à stopper les importations... Enfin, il ne s'agit pas, bien sûr, de limiter les importations de soja ou de maïs indispensables à la production d'une grande partie du «made in France». «C'est certain qu'il y a des différences sociales entre éleveurs et salariés des entreprises au sein de l'Europe, constate Guy Le Fur. Les marges ne sont pas les mêmes partout, la non harmonisation sociale est scandaleuse, c'est une faute politique.» Les investissements subventionnés comme réponse à la crise ont pour but de produire moins cher, pour être concurrentiel sur le marché européen. Sauf qu'à ce jeu-là où place-t-on la limite? Devra-t-on aligner les salaires français sur ceux pratiqués en Allemagne qui expliquent la compétitivité des abat-

UN « NOUVEAU » PLAN DE SOUTIEN

En février 2012, dans un rapport annuel plus que critique, la Cour des comptes estimait que «(le système d'aides) apparaît parfois inadapté aux besoins et peut même constituer un frein à de nécessaires évolutions structurelles dans certains secteurs agricoles». Même si les hauts fonctionnaires de la rue Cambon se gardent (heureusement ?) de développer sur «les nécessaires évolutions structurelles», leur analyse minutieuse mettait en lumière l'opacité et la complexité des systèmes de soutien en agriculture. Le plan présenté mi-juillet (avant la rallonge de 3 milliards d'euros annoncée par Manuel Valls début septembre) ne déroge pas ; il se compose de mesures d'urgence (hausse des prix, restructuration des dettes, crédits bancaires, allègement de charges, remises de taxes et impôts) et de mesures «structurelles» axées par exemple sur le renforcement de la promotion du «made in France», la diversification du revenu des éleveurs par la méthanisation ou encore de «la restauration de la compétitivité des filières par l'investissement»... Fin juillet, le ministère estimait que les mesures d'urgence représenteraient en 2015 un report de charges sociales de plus de 200 millions d'euros et des prises en charge de cotisations à hauteur de 16 millions d'euros. (HB)

toirs d'Outre-Rhin ? Qui peut croire que la modernisation des bâtiments d'élevage va engendrer des baisses significatives de prix de revient? Les principaux bénéficiaires de l'opération sont les tenants de l'agro-industrie d'amont et d'aval.

DÉVELOPPER L'OUTIL DE PRODUCTION EN TEMPS DE SURPRODUCTION

Les demandes portées par les états-majors de la FNSEA et de JA portent d'abord sur le renforcement de la «compétitivité» et la «modernisation des exploitations». Et le Premier ministre a abondé dans ce sens avec «3 milliards d'euros en trois ans (qui) seront investis dans l'agriculture et l'élevage français». À noter qu'une grosse partie de cette enveloppe ne viendra pas de l'État, mais de fonds régionaux ou européens et que des choix devront être faits, potentiellement au détriment du développement rural. Pour Guy Le Fur, «il n'existe plus de mesures de régulation, car l'objectif des libéraux y compris chez les leaders syndicaux et patrons de coopératives, est de dégoûter de plus en plus de gars de la production. Dans la filière porc, il y a aujourd'hui entre 10 et 20% d'éleveurs en grande difficulté, il s'agit de "la réserve" dont les productivistes ont besoin pour continuer leur chemin, par élimination».

Le 17 septembre, la Cour d'appel d'Amiens accordait le sursis aux militants de la Confédération paysanne, jugés notamment pour dégradation sur biens d'autrui suite à des actions de démontage sur le site de l'usine des 1000 vaches. À cette même date, rares étaient les syndicalistes de la FNSEA à avoir été poursuivis suite aux manifestations de cet été dont les dégradations se chiffrent à plusieurs millions d'euros pour la collectivité³. «De toute façon, la FNSEA ne peut pas manifester sans casser, c'est la logique Gourvenne⁴ qui perdure, analyse Guy Le Fur. Le gouvernement a peur de la casse.» Si les crises ne sont pas nouvelles, elles sont aujourd'hui renforcées car la plupart des éleveurs évoluent dans un contexte d'hyperspécialisation avec de gros ateliers où le moindre problème peut être catastrophique. Cet été, seule une partie des 200 000 éleveurs français étaient dans la rue, mais pour Guy Le Fur, «les producteurs sont de moins en moins en mesure de comprendre ce qui leur arrive ; il faut s'attaquer au modèle de production dominant et à ses problèmes car de plus en plus de gens sont incapables de les analyser et ce sont bien souvent les moins cohérents qui sont écoutés...»

■ HÉLÈNE BUSTOS (TRANSRURAL)
ET JEAN-MARC BUREAU (FNCIVAM)

2 - Cité par le *Télégramme*, le 25 septembre 2015.

3 - À noter tout de même, la plainte déposée le 24 août par le Préfet du Calvados à la suite de la détérioration du siège de la Direction départementale des territoires et de la mer. Estimation des dégâts : 600 000€.

4 - Syndicaliste et entrepreneur du Finistère, il fut un des leaders des manifestations de paysans bretons dans les années 1960 ; il a entre autres dirigé l'un des plus gros élevages porcins français de l'époque et était connu pour le recours à la violence organisée.

agriculture

La stratégie laitière mortifère de la Commission européenne

Analyse d'André Pflimlin, ancien ingénieur à l'Institut de l'élevage, sur les causes des dernières crises laitières.

En 2015 comme en 2009, en pleine crise laitière, le discours reste le même à Bruxelles et à Paris. Pour Phil Hogan, le libéral commissaire européen à l'Agriculture et au Développement rural, « *les perspectives de marché étant bonnes à long terme et l'Europe ayant un potentiel important de croissance laitière, nous devons produire plus et exporter plus* ». Même son de cloche du côté de Xavier Beulin, président de la FNSEA : « *Il faut accélérer la modernisation et la concentration des exploitations d'élevage pour les rendre plus productives et plus compétitives* »¹. Pour ces décideurs rêvant du grand export, la volatilité des prix mondiaux à court terme semble être un aléa secondaire qu'il revient aux éleveurs d'anticiper et de gérer². Le marché mondial des produits laitiers ne porte que sur 7% de la production totale, soit 55 millions de tonnes équivalent-lait (Mt eq-lait) en 2013³, et la progression de ce marché solvable est de l'ordre de 1,5 à 2 Mt eq-lait par an. Il s'agit principalement d'un marché de produits industriels standardisés (poudres de lait) donc très concurrentiel. Trois exportateurs, aux modes de production très différents, fournissent plus de 70% du marché mondial : la Nouvelle-Zélande, les États-Unis et l'Union européenne (UE). Une bonne ou une mauvaise année chez l'un des trois fait chuter ou flamber les prix mondiaux.

UN CONTEXTE DE SURSTOCKS ET DE PRIX DÉPRIMÉS

La crise laitière de 2015 est d'abord

le résultat logique de la dérégulation programmée par la Commission européenne, validée par le Conseil. En 2014, année favorable pour le prix du lait et pour la production de fourrages et de grains, la production laitière a augmenté simultanément et fortement chez les trois plus gros exportateurs mondiaux, provoquant sur le marché mondial un surplus de lait de 11 Mt, dont plus de 6 Mt provenant de l'UE. Tout le monde s'en réjouissait, notamment en Europe, car le prix était encore élevé. Or, dès l'été 2014, la crise était non seulement prévisible mais déjà à notre porte ; en août, l'embargo russe sur les produits laitiers fermait un gros marché pour l'UE (2 Mt eq-lait par an) et la Chine avait nettement réduit ses importations pour mieux protéger sa production laitière interne. Malgré ces deux signaux majeurs, l'Europe, dont le verrou des quotas sautait au 1^{er} avril 2015, a continué à produire plus de lait qu'au printemps 2014 pourtant record, ceci malgré un prix en baisse de 20 à 30% ! Ces surstocks ont dès lors lourdement pesé sur les cours mondiaux, tombés au niveau de 2009.

PLUS AUCUN FILET DE SÉCURITÉ

La Commission européenne a délibérément programmé la guerre du lait, en mettant toute l'Europe en compétition, sans vérifier les règles du jeu, sans évaluer l'importance du dumping social et environnemental. Et sans nouvelles mesures de sécurisation du revenu des éleveurs européens. Fin 2014, la contractua-

lisation entre éleveurs et laiteries, mesure phare du « Paquet lait »⁴, ne couvrait que 20% de la production et n'apportait pas de garantie de prix. Aujourd'hui, avec un prix du lait moyen à 300€ la tonne, plus d'un éleveur européen sur deux travaille à perte. C'est le cas des Danois : champions d'Europe pour leurs performances par vache et par travailleur mais derniers de la classe en termes de revenu depuis dix ans du fait du surendettement. Les systèmes herbagers irlandais, avec des coûts de production proches du modèle néozélandais, résistent mieux à ce prix. Mais ce lait étant principalement transformé en poudre, il tire le lait européen vers le prix mondial et contribue ainsi à éliminer les petits producteurs des régions laitières européennes moins favorisées.

■ ANDRÉ PFLIMLIN

(NOTAMMENT AUTEUR DE

L'EUROPE LAITIÈRE, PARU EN 2010)

1 - Cité par Agrapresse, le 8 août 2015.

2 - En faisant des réserves en période de prix forts ou via les assurances privées, par exemple.

3 - Année où la production totale de laits (de vache, bufflonne, chèvre, brebis...) était estimée à 782 Mt – *L'économie laitière en chiffres*, éd. 2015 – Cniel.

4 - Le « Paquet Lait », entré en vigueur en octobre 2012, est un ensemble de mesures européennes qui visent à « garantir l'avenir à long terme du secteur laitier après la suppression des quotas en 2015 ».



Cet été, l'Association des producteurs de lait indépendants dénonçait de façon imagée l'aggravation de leur situation

Le travail, porteur de culture



Dans le Nord-Pas de Calais, une association crée des espaces de rencontres et d'échanges sur la question du travail, grâce à l'art.

Travail et Culture, communément appelée TEC, est une association d'éducation populaire qui, depuis 1977, accompagne la population du Nord-Pas de Calais dans la compréhension des évolutions économiques et sociales du monde du travail. Par la création artistique et l'action culturelle, elle organise la rencontre entre citoyens, salariés d'entreprises, artistes, chercheurs, enfants, adolescents... Avec une équipe de sept salariés, elle réalise des soirées-débats plébiscitées, un projet sur les centres d'appel téléphonique, un autre sur les mutations de l'espace fluvial franco-belge de l'Escaut... Basée à Roubaix, où elle propose un centre de ressources, l'association travaille en partenariat depuis de nombreuses années avec les Archives nationales du monde du travail¹. C'est d'ailleurs dans leurs imposants locaux que sont nés les «Cabarets de l'Union», en 2006. Le principe ? Tous les mois, 70 à 150 personnes se réunissent autour d'un thème, d'une forme artistique (théâtre, lecture, projection de film...) et d'un débat. La convivialité est au rendez-vous avec bar et petite restauration, à l'instar des cabarets ouvriers du XIX^e siècle. TEC a le souci de laisser une place importante à la parole des travailleurs qui doivent rester au cœur des réflexions sur le travail. En 2015, il a été question de plusieurs thèmes : travail de femmes, travail d'immigrés, rêves de travail, technosciences, rire au travail, vacances... Le prochain cabaret reviendra sur le *Discours de la servitude volontaire* de la Boétie sous forme théâtralisée. Pendant deux ans, les Archives nationales du monde du travail ont également accueilli de

nombreux jeunes à l'occasion des «Cabarets Collégiens», déclinaison, en journée, des Cabarets de l'Union.

OUVRIER DES ESPACES DE RESPIRATION

Dans les centres d'appel téléphonique, premier employeur privé du tertiaire en Nord-Pas de Calais, le cadre est moins détendu. La pression y est très forte, le travail de plus en plus normé et la surveillance numérique exacerbée. Depuis 2012, le projet animé par l'association regroupe des téléopérateurs (conseillers clientèle) et des superviseurs du Pas-de-Calais, de Rabat et de Casablanca (Maroc), des artistes et des chercheurs. Il s'agit d'explorer les enjeux de ces nouvelles formes d'emploi et les impacts de la taylorisation du tertiaire. Ce projet met en lumière la réalité très dure de ces métiers et de leurs effets sur les personnes. Un film et un spectacle, *Call me DominiK*, ont été réalisés à partir des situations concrètes de travail des salariés. L'idée de ces créations est de rendre visibles le sens donné au travail et l'engagement subjectif des salariés, alors même que les nouvelles formes d'organisation et d'intensification du travail les fragilisent et tentent de masquer la part irréductible de leur identité au travail. Petit à petit, les portes des entreprises se sont fermées, mais les échanges avec les travailleurs se poursuivent. Pour Nicolas Naudé, directeur de TEC, il est primordial d'aider les salariés à imaginer des espaces de liberté et de respiration au sein de leur travail.

■ ALEXIANE SPANU (AFIPAR)

Plus d'infos sur Travail et Culture - Centre de recherche, d'innovation artistique et culturelle du monde du travail : <http://travailetculture.org>.

en bref

UN PROBLÈME DE CHOIX

Pour le Collectif des associations citoyennes, du fait de la baisse des dotations de l'État aux collectivités, les associations risquent de perdre en moyenne 30% de leurs financements publics entre 2015 et 2017. Une analyse, s'appuyant sur les décisions de 150 villes en 2015, montre que 57% d'entre elles ont déjà diminué le niveau de leurs subventions à toutes les associations et 30% à certaines d'entre elles, alors que 13% les ont maintenues ou augmentées. □

EMPLOIS À VENIR

D'après le dernier bilan du ministère en charge du travail, 413 000 contrats aidés – contrats uniques d'insertion et contrats d'avenir – ont été signés en 2014 : 338 000 dans le secteur non marchand et 75 000 dans le secteur marchand. Une baisse de 9,7% par rapport à 2013 malgré la hausse du nombre de contrats d'avenir dans le secteur marchand. Les associations et fondations ont signé au total 142 000 contrats en 2014, pris en charge à environ 66% par l'État, pour la majorité en CDD à temps plein. □

DÉBAT PUBLIC FAUSSÉ

Début octobre, le réseau Sortir du nucléaire déposait un recours pour obtenir l'invalidation des conclusions du débat public de 2013 sur le projet d'enfouissement de déchets nucléaires (Cigéo), à Bure dans la Meuse. «*Les conclusions d'une procédure de "débat public" biaisée par la dissimulation d'informations et l'ignorance entretenue ne sauraient être reconnues comme valides*», estime le réseau. Coût du projet, détail des matières radioactives, montant des provisions disponibles... De nombreuses données n'ont pas été fournies par le pilote du projet, l'Andra. □

¹ - Installées à Roubaix, les Archives nationales du monde du travail ont pour mission de collecter, traiter, conserver et mettre à la disposition du public les fonds d'archives dits « du monde du travail » - www.archivesnationales.culture.gouv.fr/camt.

décentralisation

L'implication citoyenne dans les intercommunalités de demain

La mise en œuvre des futurs conseils de développement intercommunaux devrait buter sur la question des moyens.

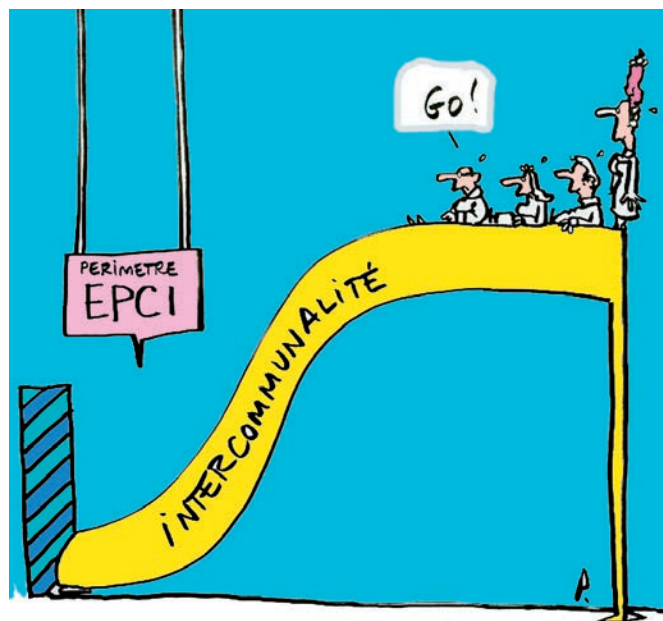
Le rôle des intercommunalités a été renforcé par la loi portant Nouvelle organisation territoriale de la République (Notr), promulguée le 7 août dernier. Le Parlement a cherché à y associer les citoyens en instituant un conseil de développement, obligatoire dans les établissements publics de coopération intercommunale (EPCI) à fiscalité propre de plus de 20 000 habitants¹.

D'après la loi, ce conseil sera « consulté sur l'élaboration du projet de territoire, sur les documents de prospective et de planification résultant de ce projet, ainsi que sur la conception et l'évaluation des politiques locales de promotion du développement durable du périmètre de l'EPCI ». Il devra « donner son avis » et pourra « être consulté sur toute autre question relative à ce périmètre ». Cette ouverture de dernière minute offre une possibilité aux citoyens de s'impliquer dans leur intercommunalité, en plus d'éventuels comités consultatifs ou autres commissions ouvertes, qui eux n'ont rien d'obligatoire. Ces conseils de développement s'ajoutent par ailleurs à ceux des communautés d'agglomération et à ceux des Pays, là où ils existent, rendant nécessaires de nouvelles méthodes de travail pour une meilleure articulation entre ces instances. Ils seront institués par le conseil communautaire, qui nomme les membres et garantit le bon fonctionnement de l'instance, et seront constitués de « représentants des

milieux économiques, sociaux, culturels, éducatifs, scientifiques, environnementaux et associatifs ». Le cadre est moins directif que pour les conseils citoyens² des quartiers prioritaires, composés d'habitants tirés au sort dans le respect de la parité femme-homme, et de représentants des associations et d'autres acteurs locaux.

UN RÔLE POUR LES ASSOCIATIONS

Rien n'est non plus précisé concernant les moyens de fonctionnement. Or, nombre de militants associatifs ou d'agents impliqués dans des actions d'animation de territoire savent qu'il faut du temps et de la force de conviction pour créer les conditions favorables à l'implication des personnes et des groupes qui ont une grande méfiance vis-à-vis des fonctionnements institutionnels; alors que l'un des enjeux forts est là: ré-intéresser à la politique locale. La tentation peut être grande du côté des élus de s'en tenir à des appels au volontariat, en ignorant ceux avec qui le fossé d'incompréhension est croissant. Et rien n'est rendu obligatoire non plus pour faciliter l'accès à l'information et à la formation minimale pour que tous les membres de ces conseils soient en capacité d'appréhender les enjeux (quel est l'intérêt général, comment se projeter dans le moyen terme...), qui dépassent leurs préoccupations habituelles. Ces conseils, à supposer qu'une majorité d'entre



LES MOYENS (SUR LESQUELS CELA DEVAIT BUTER)

eux fonctionnent correctement, seront créés une fois les nouveaux regroupements intercommunaux actés. Aucune consultation des habitants n'est prévue pour définir les périmètres, pas plus que pour les nouvelles compétences transmises des communes à l'intercommunalité. Il en est d'ailleurs de même pour la création des communes nouvelles, alors que 266 projets de fusion ont déjà été recensés par l'Association des maires de France³. Pour les militants du dialogue territorial, le chantier est ouvert; c'est une grande opportunité pour limiter les comportements de repli sur soi, de consumérisme. Les associations sont directement concernées par la recherche de moyens de concrétiser ces avancées.

■ MICHEL CARRÉ (AFIP BRETAGNE)

1 - www.legifrance.gouv.fr/eli/loi/2015/8/7/2015-991/jo/article_88.

2 - Les conseils citoyens créés par la loi de programmation pour la ville et la cohésion urbaine du 21 février 2014, dite loi Lamy, sont obligatoires dans les quartiers classés prioritaires pour prétendre aux contrats de rénovation urbaine.

3 - www.amf.asso.fr/upload/fichiers/documents/AMF_13440_DOSIER_DE_PRESSE.pdf.

décentralisation

Réorganisation à tous les étages

Fin juillet, le Premier ministre présentait le dispositif de réaménagement des administrations territoriales.

Réforme territoriale, acte III, scène 2. Dans la perspective de la mise en place des nouvelles régions au 1^{er} janvier prochain, les services de l'État s'organisent... ou plutôt tentent de s'organiser, sous l'égide de « préfets préfigureurs », nommés en avril dernier. Le 31 juillet, Manuel Valls présentait le plan de bataille en Conseil des ministres, en rappelant les objectifs de cette réforme : simplifier ; mettre en cohérence l'action de l'État sur le territoire ; renforcer la proximité ; améliorer l'efficacité, faire des économies, moderniser les méthodes de travail et conforter l'équilibre des territoires. Plus concrètement, il s'agit de répartir au sein des nouvelles régions les différents services déconcentrés de l'État ainsi que les services régionaux. Plus humainement, quelques milliers de fonctionnaires d'État et territoriaux sont concernés par les tractations en cours. Depuis l'annonce, lors de ce même Conseil des ministres, des capitales de région retenues (sachant que les chefs-lieux définitifs devraient être fixés au plus tard le 1^{er} octobre 2016), les élus des « capitales déchues » (Amiens, Caen, Metz, par exemple) ont exprimé leurs vives craintes de voir nombre d'emplois expatriés dans les futures capitales, redoutant par là, la création de « déserts administratifs ». L'an prochain, dans chaque région fusionnée, il y aura un seul préfet de région, un seul recteur de région académique, un seul directeur général d'agence régionale de santé et un seul directeur régional pour chaque réseau ministériel. Le gouvernement table sur une organisation stabilisée à horizon fin 2018. Outre les services organisés

à l'échelle régionale (direction régionale de l'alimentation, de l'agriculture et de la forêt ; jeunesse, sports et cohésion sociale, etc.), d'autres services et de nombreux opérateurs de l'État devront prendre en compte les nouvelles régions dans leur organisation. C'est par exemple le cas pour Pôle emploi, l'Agence de l'environnement et de la maîtrise de l'énergie ou encore l'Agence de services et de paiement. Si le gouvernement assure que « à chaque étape, le dialogue social sera poursuivi à tous les échelons »,

De nombreux opérateurs de l'État devront prendre en compte les nouvelles régions dans leur organisation

il va tout de même falloir faire fissa, ce que dénoncent les organisations syndicales de la Fonction publique et de la Territoriale qui voient dans cette réforme une traduction supplémentaire de l'austérité budgétaire. Les projets d'organisation régionale seront néanmoins établis au cas par cas¹ et devraient, selon le gouvernement, préserver la répartition actuelle de l'emploi public, limitant ainsi les mobilités géographiques. En attendant de voir si « ces mesures forment un ensemble cohérent pour une action publique plus forte et plus proche des citoyens », elles auront déjà, à n'en pas douter, exacerbé la compétition entre territoires dont les élus et services sont appelés d'ici quelques mois à travailler ensemble...

■ HÉLÈNE BUSTOS (TRANSRURAL)

en bref

MOBILISATION POUR REPRÉSENTATION

L'Association des maires ruraux de France (AMRF) s'inquiète des risques de sous-représentation des espaces ruraux et de leurs habitants dans les assemblées des treize nouvelles régions. Dans une lettre envoyée aux responsables politiques nationaux mi-septembre, l'AMRF demande que les listes « soient composées obligatoirement avec des maires ou des habitants vivant à la campagne en position éligible ». Ces derniers devront aussi avoir une « vision d'avenir pour les territoires », sans préciser laquelle... □

DES CHAMBRES HORS-LA-LOI

Les chambres d'agriculture font de la résistance. Neuf d'entre-elles refusent d'appliquer la loi de finances 2015 qui prévoit un prélèvement sur les fonds de roulement excédant 90 jours afin d'alimenter un fonds de péréquation et de modernisation du réseau. Que la Chambre d'agriculture du Rhône, dont le président est le secrétaire général du réseau, ne vote pas le prélèvement, « cela laisse sans voix » la FGA-CFDT, qui dénonçait la situation mi-septembre. □

1 - Pour le détail des réorganisations envisagées à ce jour, plus d'infos dans le compte-rendu du Conseil des ministres du 31 juillet - www.gouvernement.fr/conseil-des-ministres/2015-07-31/la-reforme-de-l-administration-territoriale-de-l-etat.



Rencontre avec un psy des champs

Dans les Deux-Sèvres, Bernard Coutand exerce le métier de psychopraticien depuis plus d'une vingtaine d'années. Parmi ses patients, il y a des agriculteurs aux parcours très variés qui viennent trouver écoute et accompagnement pour surmonter leurs difficultés. Retour sur une profession peu visible et néanmoins cruciale, aidant à redonner du souffle à ceux et celles pour qui, à un moment donné ou à un autre, il vient à manquer.

Pouvez-vous décrire votre parcours et votre activité actuelle...

Bernard Coutand : Pendant que j'exerçais le métier d'infirmier, j'ai suivi différentes spécialisations qui m'intéressaient : diététique et nutrition, graphologie, puis psychopathologie. J'ai travaillé avec des publics variés comme des polyhandicapés, des personnes ayant des difficultés psychologiques en sortie de prison... Ces différentes expériences m'ont amené à développer cette activité de psycho-praticien à mon compte. Aujourd'hui, mon cabinet d'accompagnement et de relation d'aide, se situe aux Écorcins¹, un petit hameau rattaché à la commune de Saint-Amand-sur-Sèvre dans les Deux-Sèvres. J'y propose un espace d'écoute et de parole, permettant de comprendre, de relativiser parfois ses conflits intérieurs qui génèrent de la souffrance, et de laisser ses émotions se dissoudre. La psychothérapie constitue une porte de sortie pour un certain nombre de personnes qui connaissent des difficultés de différentes natures. Je réalise principalement des entretiens semi-directifs et non directifs. La durée de l'accompagnement est variable et il peut être constitué de séances individuelles et collectives. Les modalités de chaque accompagnement sont adaptées en fonction de la personne, de son parcours thérapeutique, de ses souhaits et de ses objectifs.

1 - L'association « Le hameau des Écorcins », portée par une dizaine de personnes issues des milieux médical, paramédical et médicosocial, a été créée en septembre 2013. Elle coordonne un projet d'accueil, d'aide, d'accompagnement et d'animation en milieu rural, de personnes aux différents besoins – www.le-hameau-des-ecorcins.fr.

« Laisser les émotions se dissoudre », pouvez-vous en dire plus ?

B. C. : Ceci consiste à laisser sortir ses émotions refoulées, à travers un travail dans lequel on aide le patient à retrouver la conscience de ses émotions originelles. Cela demande un accompagnement plus ou moins long. Depuis la petite enfance, nous avons appris à contraindre nos émotions, à ne pas les laisser s'exprimer ; pouvoir ressentir « *je suis triste* », pouvoir ressentir « *je suis joyeux* », pouvoir dire « *oui à ce qui est* ». Ceci se réalise en partie grâce à un travail psychocorporel, de relaxation ou par des pratiques artistiques qui aident aussi - j'aime beaucoup travailler avec la musique, le chant libre, le modelage et aussi le collage.

Le cadre rural favorise-t-il ce travail psycho-thérapeutique ?

B. C. : Une psychothérapie invite à retrouver ses racines, de manière à en puiser le meilleur pour l'avenir et à découvrir les masques qui se sont superposés au fur et à mesure. Le cadre rural offre un espace de sécurité et de simplicité qui inspire la bienveillance et la sympathie. J'exerce dans un ancien bâtiment agricole et les consultations se déroulent à l'endroit où se situait un pressoir, à côté d'une ancienne laiterie. C'est un cadre authentique, très bénéfique pour mon activité. Ce milieu immergé, entre les champs, la mare, les vaches et les grenouilles, créé une

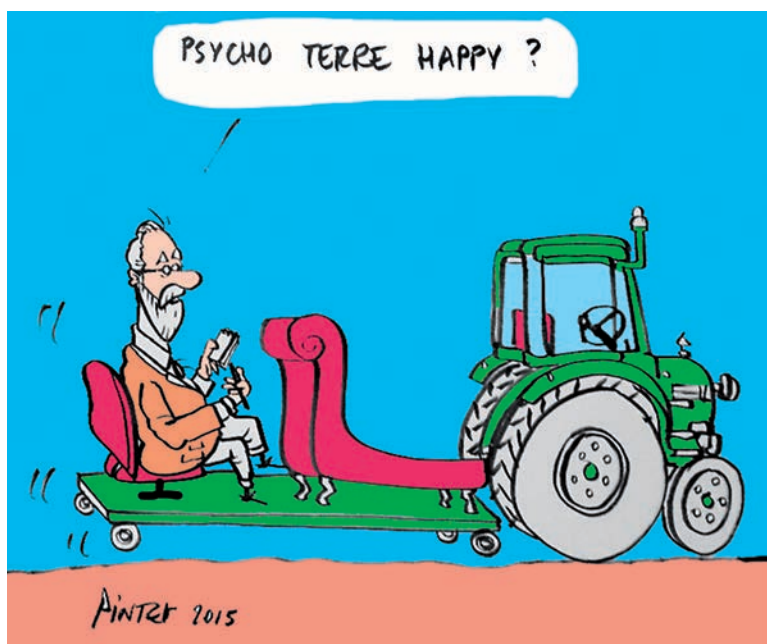
enveloppe sensorielle aidant à adoucir et à éponger les douleurs inhérentes au travail sur soi. Il offre un véritable espace de régénérescence. Il faut ajouter d'autres fonctionnalités du lieu où est situé le cabinet : la vocation agricole du hameau – un agriculteur y exerce toujours – et l'accueil de personnes en séjour de rupture aux Écorcins, ces dernières résidant sur place pendant plusieurs jours pour suivre des consultations de manière intensive. D'ailleurs, c'est grâce à un agriculteur du hameau qu'une salle de thérapie de groupe a pu être créée, sur un terrain qu'il a cédé.

Vous avez parlé de « thérapie de groupe », en quoi cela consiste-t-il ?

B. C. : Elle est plus le fruit d'une proposition que d'une demande. Elle consiste à réunir un groupe de six à douze personnes environ, de manière ponctuelle ou régulière, pour s'exprimer et retrouver confiance. Cela permet de se confronter dans un cadre bienveillant, à des personnes de milieux sociaux différents. À cet égard, pour des agriculteurs notamment, cela leur permet de revisiter leurs conditions de travail et leur qualité de vie à l'aune de ce que peuvent vivre d'autres personnes en dehors du secteur agricole.

Parmi les personnes que vous accompagnez, il y a donc des agriculteurs...





■■■ B. C. : Le public agricole ne représente pas la majorité de mes patients. Néanmoins, j'en reçois un certain nombre ainsi que leurs conjoints et conjointes, souvent éleveurs – il y a beaucoup d'élevage sur le territoire –, allant de 25 à 80 ans. À l'image du reste de la population, les préoccupations économiques sont plus prégnantes qu'il y a quelques années dans les discours des agriculteurs. Les investissements génèrent souvent un surcroît de travail qui nuit à la qualité de vie. Ceci contribue à déséquilibrer la famille de l'agriculteur, le couple d'abord et les enfants ensuite, qui peuvent souffrir de son absence liée à son surmenage. Or, ce lien fort entre travail, famille et terre qui existe dans l'agriculture, est aussi une opportunité de cohésion et d'équilibre si la parole circule suffisamment librement et que les pressions économiques restent modérées.

Y a-t-il d'autres motifs de consultation ?

B. C. : Oui ! Un motif important de consultation concerne des préoccupations plus existentielles, liées au sens que l'on peut trouver dans son métier. Le système des subventions dans le

secteur agricole, la taylorisation de la chaîne alimentaire... interrogent sur la profession et sur le sens du travail en lui-même. Le découplage qui s'est opéré entre la production et le revenu en agriculture impacte l'équilibre psychologique de la profession. L'agriculteur, qui était autrefois un artiste jonglant entre la terre, le ciel, le rythme des saisons, l'intuition... est aujourd'hui devenu un stratège jonglant entre des placements, des investissements et la quête des subventions. La sensibilité paysanne à l'égard de la terre s'efface au profit de l'intelligence économique. Ce qui caractérisait la vie du paysan, le sens profond de son activité, a été confisqué.

Par ailleurs, la question foncière revient souvent dans mon cabinet. Comment surmonter l'éventuelle culpabilité de ne plus cultiver la terre de ses ancêtres ? La terre et l'homme ne font qu'une seule chair... L'agriculteur ne se sent pas forcément libre par rapport à la terre qu'il travaille. Cette culpabilité, qui peut être inconsciente, peut conduire l'agriculteur dans la dépression et vers la faillite.

Un autre motif de consultation est du ressort relationnel. Il est lié à la

place de chacun au sein de l'exploitation. Les rapports de force et les divergences de stratégie, notamment dans les formes sociétaires, entraînent des conflits que les membres peuvent vouloir surmonter grâce à un psychologue ou à un coach. Les relations entre le père et le fils peuvent être aussi délicates : quelle juste place pour l'un et pour l'autre ? Et puis, lorsque l'autorité paternelle est partie, les fratries peuvent aussi décider de scinder les exploitations, faute d'entente. Les conjointes d'exploitant également peuvent devenir bouc émissaire de ces conflits : elles subissent parfois les conséquences d'un système communautaire à la dérive qu'elles ont plus ou moins choisi. De plus, si elles mènent une activité professionnelle à l'extérieur, ceci est aussi parfois plus ou moins bien accepté.

Et puis, je n'oublierai pas de citer un autre motif de consultation dont les médias parlent souvent, et à juste titre. L'isolement géographique et l'astreinte, ne facilitent pas les rencontres amoureuses qui font défaut à certains, ce qui leur fait perdre confiance en eux et peut les entraîner dans la dépression voire dans le suicide.

« Le découplage qui s'est opéré entre la production et le revenu en agriculture impacte l'équilibre psychologique de la profession »

Comment sort-on d'un accompagnement psycho-thérapeutique ?

B. C. : Mieux qu'en arrivant ! Je vais répondre par un exemple. Je me souviens de cet homme, agriculteur, qui avait un mal de dos terrible depuis quelques années. Il en était arrivé à ne plus être capable de faire son travail. À la fin de notre travail psycho-thérapeutique, il a réussi à remonter sur son tracteur. Cela a été une grande joie pour moi.

■ PROPOS RECUEILLIS PAR
MATHILDE LERICHE

Plus d'infos : www.bernard-coutand.jimdo.com.

en bref

MONSANTO CONDAMNÉ

Le 10 septembre, la Cour d'appel de Lyon a confirmé la responsabilité de Monsanto dans l'intoxication, en 2004, de Paul François, céréalier en Charente, suite à l'inhalation de monochlorobenzène, un composant de l'herbicide Lasso. Un combat de près de dix ans contre la multinationale mais aussi contre la MSA, pour faire reconnaître ces symptômes comme une maladie professionnelle. La multinationale va « vraisemblablement » se pourvoir en cassation, selon son avocat. □

L'EFFET COCKTAIL

Une nouvelle étude française, parue dans la revue *Nature and communications* le 3 septembre dernier, confirme les dangers de l'« effet cocktail » ; par exemple, le mélange pilule contraceptive et chlordane, un insecticide répandu. Le principe : des substances chimiques peuvent être inoffensives ou peu toxiques séparément mais très toxiques une fois mélangées. Dans l'étude, les associations deux par deux de 40 molécules ont été testées mais il existe plus de 150 000 substances chimiques en circulation dans l'environnement. □

L'ÉTIQUETAGE REFUSÉ

Le 17 septembre, les députés français ont voté le projet de loi transposant les nouvelles règles européennes d'autorisation de mise en culture des OGM ; au total, 19 membres de l'Union dont la France en ont interdit la culture sur leur sol. Toutefois, l'amendement concernant l'étiquetage obligatoire des aliments issus d'animaux nourris avec des OGM, déposé par EELV, a été rejeté. Les OGM - du soja et du maïs NK603 majoritairement - représentent pourtant « une part significative de l'alimentation de près de 80 % des élevages », rappelle le parti. □

environnement

Le sable, une autre ressource surexploitée

Chaque année, l'homme consomme environ 15 milliards de tonnes de sable, ce qui en fait la troisième ressource naturelle la plus exploitée derrière l'air et l'eau.

Li nous entoure dans notre quotidien sans que nous y prêtions attention.

Le béton armé des bâtiments, le bitume des routes, tous les ustensiles en verre, les microprocesseurs... Autant d'éléments qui nécessitent du sable, exploité, à l'échelle mondiale, en quantité astronomique : on estime à environ 15 milliards de tonnes la consommation annuelle. De quoi mettre la ressource en péril ? Pas vraiment, car il y aurait sur terre quelque chose comme 120 millions de milliards de tonnes de sable, soit, en volume, entre 50 et 150 millions de km³ ! « Mais c'est absurde de comparer ces chiffres, car une grosse partie ne sera jamais exploitable », explique Eric Chaumillon, chercheur en géologie marine du littoral à l'Université de La Rochelle et au CNRS. *Il est plus intéressant de noter que la production naturelle des sédiments [le sable n'étant qu'un sédiment parmi d'autres] par les fleuves est de 19 milliards de tonnes par an. Là, on est dans les mêmes ordres de grandeur : l'homme extrait à peu près autant de sable que ce que produisent tous les fleuves du monde en sédiments !* »

UNE RESSOURCE NON-RENOUVELABLE

Un domaine est largement prédominant dans la consommation mondiale : la construction. Le béton armé (constitué de deux tiers de sable) est utilisé dans la quasi-totalité des bâtiments. La poldérisation – qui consiste à injecter du sable en mer pour gagner du territoire – est également extrêmement gourmande¹. Jusqu'à quand sa consommation boulimique sera possible, c'est toute la question. Car le sable est une ressource

non-renouvelable : « Sur le long terme – milliers à millions d'années –, c'est une ressource renouvelable, mais sur le court terme et si on ne considère que les ressources économiquement exploitables, on peut qualifier cette ressource de non renouvelable », détaille Eric Chaumillon. Et hors de question d'utiliser le sable des déserts : « Ses grains ont été roulés par les vents, et ils sont ronds et lisses. (...) Ils ne s'agrègent pas. Pour cela, il faut des grains anguleux, aux formes rugueuses », explique le géologue Michael Welland, dans un saisissant documentaire².

RÉSEAU MAFIEUX

Selon Eric Chaumillon, lorsque l'on dépasse un certain seuil difficile à situer – éloignement du rivage et profondeur de l'extraction –, « il n'y a plus d'interaction avec le littoral ». Autrement dit, des prélèvements éloignés des côtes auraient moins d'impact écologique. Or, l'exploitant ne payant pas le sable, considéré comme gratuit, la seule variable réside dans ses conditions de dragage et son transport : moins c'est profond, moins c'est loin de la côte, et moins c'est cher. La manne que représente la ressource³ a aiguisé les appétits et des réseaux mafieux organisent le pillage des plages, des sociétés peu scrupuleuses draguent à proximité du littoral – ce qui entraîne aussi, par effet mécanique la fragilisation du littoral, voire la disparition de petites îles. Un peu plus qu'un grain de sable dans la belle mécanique environnementale...

■ **NICOLAS BÉRARD** (ARTICLE PARU DANS L'ÂGE DE FAIRE N°101, OCTOBRE 2015, PLUS D'INFOS EN P17 !)

1 - Un des projets les plus célèbres est celui du Palm Jumeirah, à Dubaï, un archipel artificiel en forme de palmier de 5 km de long, construit en mer qui aura nécessité le dragage d'environ 150 millions de tonnes de sable.

2 - Sable : enquête sur une disparition – Denis Delestrac – 2013 – disponible en VOD sur le site <http://boutique.arte.tv>.

3 - Actuellement de l'ordre de 70 milliards de dollars de sable sont échangés par an à l'échelle du globe.



● Le système agroalimentaire industriel dérègle le climat.... II-III

● Témoignages IV-V

« J'ai déjà commencé à m'adapter »

Des sentiments nourris d'échanges avec les collègues

« Avant, je pouvais me guider grâce au baromètre »

La mer face au réchauffement

● COP21 : l'agenda des fausses solutions au service des multinationales VI-VII

● De l'autonomie contre le changement climatique VIII

● Tafta ou climat, il faut choisir ! IX-X

Sommes-nous responsables de notre climat ? Peu de scientifiques mettent en doute le rôle de l'être humain dans le changement climatique. Je ne sais même pas si on trouverait encore des « climato-sceptiques » dans la catégorie des climatologues reconnus. Nous-mêmes pouvons observer que les dates de levée du ban des vendanges sont de plus en plus précoces. Et l'on dispose des actes officiels de ces dates depuis assez de temps pour faire du réchauffement climatique un fait scientifique. Les teneurs en CO₂ atmosphérique participent suffisamment de ce réchauffement pour que le facteur « humain » soit considéré comme incontournable. Avec des problèmes futurs d'adaptation et de maîtrise de risques vertigineux ! Les scientifiques disposent de modèles concordants pour prédire des fourchettes de réchauffement moyen probablement fiables, avec des conséquences indirectes des plus préoccupantes. La réduction exponentielle de la diversité des espèces, la disparition des glaciers et les dérèglements des systèmes marins pouvant en découler risquent d'amener notre système terrestre vers des points de « non-retour » pour l'humanité : la planète pourra se passer de l'humain, elle s'est bien passée des dinosaures. Qu'avons-nous à y voir, nous, paysans et paysannes ? Les gaz à effet de serre ? La vache qui rote ? Le couvert végétal continu – la « prairie », pour les anciens – n'est-il pourtant pas le plus efficace contributeur à la fixation de CO₂ ? Déforestation, emploi massif d'engrais azotés et de pesticides, concentration d'animaux et productions énormes d'effluents : l'industrialisation de l'agriculture va à contre-courant de l'histoire. Eh bien, parlons-en ! On pourrait supposer que les systèmes agricoles économes et autonomes seraient préférables, ne serait-ce que par simple bon sens. Pour la Via Campesina, plus vaste réseau paysan mondial, « l'agriculture paysanne contribue à réduire l'effet de serre par des pratiques qui permettent de stocker du CO₂ et réduisent considérablement l'utilisation d'énergie sur les fermes ». Ce qu'il résume par : « Les paysans et les paysannes peuvent refroidir la planète ! »

■ JEAN-CLAUDE MOREAU (FNCIVAM, MEMBRE DU COMITÉ DE PUBLICATION DE CAMPAGNES SOLIDAIRES).

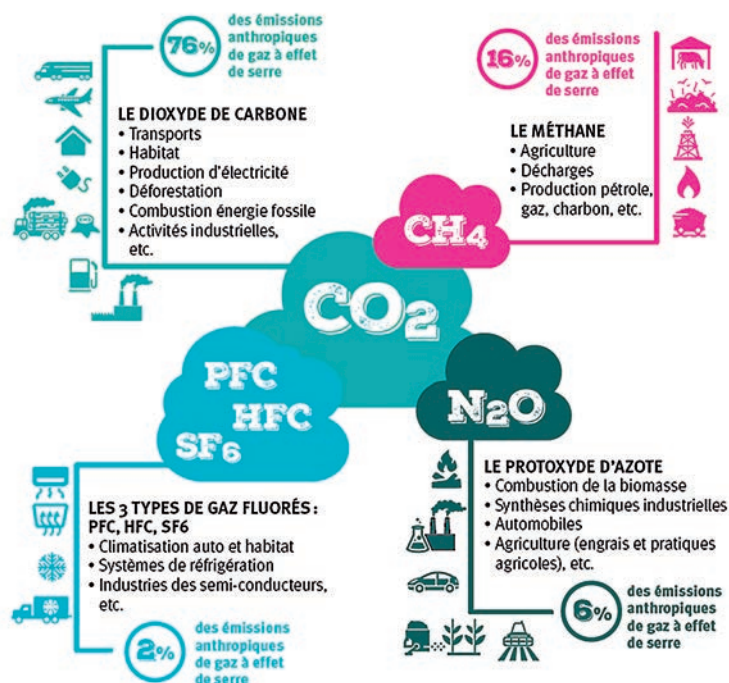
Notre alimentation contribuerait à près de la moitié des émissions mondiales de gaz à effet de serre notamment en raison des procédés industriels, de la déforestation et de l'élevage.

Le système agroalimentaire industriel dérègle le climat

L'agriculture occupe plus de la moitié de la surface de la Terre et 40% de ses habitants en vivent. Mais la 21^e Conférence des Nations unies sur le climat (COP21) n'en fait pas une priorité, bien que la société civile l'ait demandé. L'objectif de limiter le réchauffement climatique à deux degrés, adopté lors du Sommet de Cancun en 2010, ne pourra pourtant pas être atteint sans une réforme profonde du système agroalimentaire industriel. Ce seuil, au-delà duquel les conséquences seraient imprévisibles, implique en effet de diviser les émissions de gaz à effet de serre (GES) par deux dans les pays en développement et par quatre dans les pays industrialisés d'ici à 2050 et par rapport à 1990.

GAZ CARBONIQUE, MÉTHANE ET AZOTE

L'impact de l'agriculture sur le climat, complexe à modéliser, est au cœur de débats scientifiques et politiques. D'après le Groupe d'experts intergouvernemental sur l'évolution du climat (Giec), certaines estimations comportent des marges d'incertitudes allant jusqu'à 150%. Pour l'instant, la plupart des rapports et décisions politiques s'appuient uniquement sur l'impact de la production agricole, qui contribuerait, selon les modèles, à 10 à 15%¹ des émissions de GES d'origine humaine au niveau mondial (cf. schéma). Pour l'Organisation des Nations unies pour l'alimentation et l'agriculture (FAO), ce secteur a dégagé 5,3 milliards de tonnes équivalent CO₂ en 2011², (+14% par rapport à 2001), soit presque autant que les transports. Sa contribution est principalement liée aux rejets de méthane (CH₄) issus de la digestion du bétail et du stockage du fumier, et de protoxyde d'azote (N₂O) pro-



Pourcentages en Gt CO₂ eq / an, pour l'année 2010.

SOURCE : RAC-GIEC

RÉPARTITION DES ÉMISSIONS ANTHROPIQUES DE GAZ À EFFET DE SERRE TOUTS SECTEURS CONFONDUS

venant des engrais. Des gaz aux pouvoirs réchauffants respectivement 25 et 300 fois plus forts que le CO₂. 40% des émissions du secteur sont ainsi liées à la fermentation entérique, contre 16% pour le fumier laissé sur les pâturages, 13% pour les engrais de synthèse (N₂O), 10% pour la riziculture, 7% pour la gestion du fumier et 5% pour les brûlis.

DES RESPONSABILITÉS À DIFFÉRENCIER

Mais toutes les productions n'ont pas le même impact. L'élevage, notamment bovin, concentre l'essentiel des rejets de GES, une situation problématique au regard de l'augmentation prévue de la consommation mondiale de viande (+70% d'ici 2050, selon la FAO). Toutes les agricultures

n'ont pas non plus les mêmes responsabilités. Les tomates sous serre produites en hiver ont un bilan carbone 10 à 20 fois plus important que leurs cousines cultivées en plein champ. Mais attention aux raccourcis. « Rapportés au kilo, les produits biologiques n'ont pas globalement un meilleur bilan carbone que ceux en conventionnel, explique Cyrielle Den Hartigh, du Réseau action climat (Rac). Mais ils consomment moins d'engrais et d'autres intrants... Si on prend en compte les importations et le fait que la production biologique respecte les sols, leur bilan est meilleur. » Enfin, le périmètre (amont, aval des filières, capacité de stockage des sols...) considéré est déterminant. Si la FAO estime que l'intensité d'émission des exploitations bovines ■■■

■■■ est plus mauvais dans les systèmes où le niveau de productivité est bas (notamment en Asie, en Afrique ou en Amérique latine) que dans les grandes exploitations européennes ou américaines, ces conclusions changent lorsqu'on affecte au bilan des exploitations industrielles les impacts de la déforestation (liée à l'alimentation du bétail) et ceux de la chaîne de transformation et de distribution. Et d'autant plus, si l'on prend en compte le stockage de CO₂ dans les prairies des systèmes extensifs.

PLUS DE 70% DE LA DÉFORESTATION LIÉE À L'AGRICULTURE

Pour aller plus loin, il faudrait donc pouvoir s'appuyer sur une analyse de l'ensemble du cycle de vie des aliments. L'ONG Grain s'y est essayée ; elle estime que le système agroindustriel mondial représenterait entre 44 et 57% des émissions de GES³. Un calcul qui prend en compte, en plus de la production, l'amont, notamment le chan-

aux engrais et produits azotés près de 11 millions⁵. D'autres études, partant de la consommation et non de la production, arrivent à des résultats similaires. « Si on reste sur les chiffres d'émissions de la production agricole seule, on ne propose que des solutions pour l'amélioration des pratiques, qui ne suffiront pas, alors que si l'on prend en compte l'ensemble du système alimentaire, on voit qu'il faut un véritable changement de modèle », note Cyrielle Den Hartigh.

CHANGER DE MODÈLE

Avec cette vue d'ensemble, les responsabilités – et les solutions – apparaissent plus clairement. Comme l'explique Ulrike Eberle, chercheuse à l'Institut Corsus⁶, le système alimentaire n'est pas durable et c'est à cause, entre autres, « de l'industrialisation et la mondialisation de l'agriculture », « de la transformation des aliments » et des « changements des habitudes alimentaires et des modes de vie ». L'industrialisation

ingénieur agronome⁷. « L'intensification et les monocultures ont érodé la quasi-totalité de l'humus accumulé par des siècles d'agriculture paysanne. La production agricole industrielle concentre les terres agricoles et favorise la déforestation de nombreuses zones de la planète, détruisant ainsi d'importantes réserves de carbone », ajoute-t-on à la Confédération paysanne⁸. Pour Henk Hobbelink, agronome et coordinateur de Grain, « les émissions des petits paysans contribuent à peine aux émissions globales de l'agriculture car ils utilisent très peu de fertilisants chimiques, une des sources principales d'émissions et qu'ils produisent davantage pour les marchés locaux ».

Pour autant, focaliser le débat – et le combat – entre l'agriculture paysanne et industrielle sur la question des émissions de GES, serait réducteur. D'abord, car les incertitudes sur certaines données, comme celles concernant le changement d'affectation des sols, sont trop élevées. Ensuite, car cela évacuerait les autres impacts environnementaux et les questions sociales. Or, sous couvert de réductions des émissions de GES, les droits de certains paysans sont déjà remis en cause au profit de la sauvegarde des forêts ou du développement des agrocarburants.

■ FABRICE BUGNOT (TRANSRURAL)

« L'INTENSIFICATION ET LES MONOCULTURES ONT ÉRODÉ LA QUASI-TOTALITÉ DE L'HUMUS ACCUMULÉ PAR DES SIÈCLES D'AGRICULTURE PAYSANNE. LA PRODUCTION AGRICOLE INDUSTRIELLE CONCENTRE LES TERRES AGRICOLES ET FAVORISE LA DÉFORESTATION DE NOMBREUSES ZONES DE LA PLANÈTE, DÉTRUISANT AINSI D'IMPORTANTES RÉSERVES DE CARBONE »

gement d'affectation des terres et la déforestation causée par l'agriculture pour plus de 70%, les transports, la transformation et l'emballage, la congélation, la vente au détail, la gestion des déchets...

Même constat au niveau de la France. En 2006, la production agricole représente 21% de son bilan d'émissions de GES mais en rajoutant les émissions indirectes (transformation, transport, distribution, déchets...), la part du système alimentaire monte à 36%, soit environ 171 millions de tonnes de CO₂⁴. Un chiffre qui ne prend pas en compte les émissions réalisées à l'étranger ; comptabiliser les rejets dus à l'importation des tourteaux de soja provenant essentiellement du Brésil ajouterait plus de 7,7 millions de tonnes de CO₂ au bilan de l'agriculture française et ceux liés

de l'agriculture, née avec la machine à vapeur, a connu une accélération rapide au XX^e siècle, notamment à la suite de la mise en œuvre du plan Marshall en Europe et sous la pression de l'industrie chimique en recherche de nouveaux débouchés. Le secteur, traditionnellement régit par l'offre, s'est tourné vers la demande avec le développement des transports, entraînant une course effrénée à l'augmentation de la production et de la productivité. « Les procédés agricoles industriels entraînent la génération de GES à plusieurs niveaux : construction des machines outils, fabrication des engrais et pesticides – une tonne d'engrais azoté nécessite environ deux tonnes de pétrole –, acheminement jusqu'au champ, labours profonds, épandage des engrais et pesticides... », explique Emmanuel Lierdeman,

1 - Scenarii FAO, Giec, World Resources Institute...

2 - L'équivalent dioxyde de carbone (CO₂) permet d'agréger tous les GES en prenant en compte leurs différents potentiels de réchauffement global.

3 - Étude sur : www.grain.org/fr/article/entries/4363-alimentation-et-changement-climatique-le-lien-oublie.

4 - *Les ménages acteurs des émissions de gaz à effet de serre* – Ifen – nov. 2006.

5 - Calculs du Rac d'après des données Diaterre, Inra et Ifen.

6 - Organisme allemand spécialisé dans les questions d'alimentation durable – www.corsus.de.

7 - Cité par *Le Courrier* (août 2015) – www.lecourrier.ch/132092/climat_changer_notre_agriculture.

8 - *Climat : l'agriculture paysanne pour refroidir la planète* – Confédération paysanne – fév. 2015.

TÉMOIGNAGES

Henri Doublier, céréalier et arboriculteur bio sur une exploitation de 130 hectares à Vaux-Sur-Lunain, en Seine-et-Marne, fait aussi de l'accueil à la ferme.

« Avant, je pouvais me guider grâce au baromètre »

« Je suis agriculteur depuis quarante-cinq ans, fils et petit fils de paysan. Je me suis installé à 21 ans sur cette ferme que mon père avait achetée et aujourd'hui je suis à la veille de la céder. Le prochain devra rester en bio, c'est une des conditions. Sur l'exploitation, je produis du blé, de l'orge, de la luzerne, du colza, du lin et des pommes... c'est très diversifié. Pour parler du climat, je me souviens la première fois que j'ai remarqué que les choses changeaient. C'était en 1998, le 20 octobre, je partais labourer pour faire un semis de blé avec le soleil, mais un petit nuage est arrivé et il y a eu 10 mm d'eau en dix minutes. Je n'ai pas pu reprendre le sol pendant un mois pour faire le semis. Depuis, on observe de plus en plus de changements. Avant, je pouvais me guider grâce au baromètre et aux changements de lune mais ça ne veut plus dire grand chose. Les pressions atmosphériques se déplacent moins vite. On a des nuages qui viennent d'on ne

sait où. Avant on avait un climat océanique avec des pluies venant du nord-ouest. Aujourd'hui les vents viennent du sud-ouest, et même du sud très souvent. Nous avons de longues périodes avec un climat tropical. Je ne vois pas ce que cela peut-être si ce n'est le changement climatique. Il y a aussi une augmentation des températures. J'ai trente hectares de terres avec des silex noirs (chailles) sur lesquelles j'étais passé en culture simplifiée, sans labour. Mais avec des fortes chaleurs, 30°C en mai-juin, et les silex qui chauffent, en deux ou trois jours, plus de la moitié de la récolte a été déshydratée. Deux ans après, j'ai du repasser au labour pour mélanger les cailloux qui étaient remontés trop en surface. Cela me questionne sur les techniques agronomiques à employer à l'avenir car nous consommons trop de fuel. En grande culture bio, le changement climatique est plus problématique encore qu'en conventionnel. Je pense



que l'agroforesterie est une solution d'avenir, le non labour, des variétés bien adaptées à l'agro-écologie et à chaque terroir. Être paysan, c'est être à l'écoute de son environnement global et s'adapter. Je pense qu'aller vers plus d'industrialisation, c'est le plus mauvais choix que l'on puisse faire à notre époque. Il faut arrêter de poser des rustines sur un système d'agriculture intensif qui crée trop de nuisances à la terre, à l'alimentation et à l'Homme. »

Des sentiments nourris d'échanges avec les collègues

« Il n'y a pas un paysan aujourd'hui qui n'observe pas de modifications de son travail et ne pense pas au changement climatique. » Rémi Gorge, éleveur caprin à Montfroc dans le Sud de la Drôme en est certain. Originaire de Corbeil-Essonnes en région parisienne, Rémi âgé aujourd'hui de 54 ans, a suivi en 1980 ses parents qui effectuaient « un retour à la terre », dans le canton de Séderon. « J'ai tenu pendant sept ans un commerce de négoce de céréales qui m'a permis de rencon-

trer beaucoup de paysans de la région, près de la retraite et dans l'agriculture depuis des générations, raconte-t-il. Ils m'ont beaucoup appris sur la façon de travailler dans cet endroit, sous ce climat méditerranéen et je crois qu'ils m'ont donné le virus... » Retourné sur la ferme familiale en 1988, Rémi se forme en travaillant et s'installe sur sa propre ferme en 1998. Avec le lait de la quarantaine de chèvres qu'il élève aujourd'hui avec sa femme sur 65 ha, en bio, il fabrique une centaine de fromages

par jour, commercialisés sur un marché hebdomadaire à Aix-en-Provence. « Je me préoccupe de la qualité de ce que je vends à mes clients, de la santé de mes chèvres et de la qualité de ce que je leur donne à manger, je fais mes fourrages », explique celui qui observe des évolutions à différents niveaux. « Ici, on constate un phénomène d'effondrement des colonies d'abeilles alors qu'il y a assez peu de cultures et qu'on peut difficilement incriminer les pesticides... » Il y a aussi ses collègues cueilleurs de ■■■

■■■ plantes dont les rendements en huiles essentielles ont été divisés par deux ces dernières années. Ce changement dans la composition des plantes elles-mêmes, il ne peut s'empêcher de le lier aux événements climatiques extrêmes de plus en plus réguliers et à l'alimentation de ses chèvres qui pâturent la majeure partie de l'année; «elles sont plus sensibles qu'avant au parasitisme, remarque-t-il. Je n'ai jamais eu de problèmes par le passé, je me dis qu'elles ne doivent plus manger la même chose ou ne plus trouver les plantes qui leurs permettaient de se défendre ou plus en quantité suffisante.» Outre le parasitisme, la qualité des fourrages n'est plus la même et ses chevrettes lui semblent aussi plus fragiles. Elles grandissent moins vite, raison pour laquelle il attend désormais 18 mois avant leur première prise, contre 9 par le passé. «Tout ce que je dis, ce sont des sentiments nourris d'échanges avec des collègues, précise Rémi. Mais, il y a des tendances lourdes et inquiétantes; on peut réfléchir à plusieurs, avec des vétérinaires, trouver des solutions pour le parasitisme et l'alimentation... S'adapter c'est sympa, mais ça ne suffira pas.»

LA MER FACE AU RÉCHAUFFEMENT

Dans une récente publication, la Confédération paysanne analyse les impacts du changement climatique pour les paysans et paysannes de la mer.

S'il n'est pas question sous nos latitudes de tsunamis dévastateurs, mais plutôt d'une inexorable pression de l'océan sur les côtes les plus fragiles (érosion, submersion), l'élévation du niveau de la mer est aujourd'hui un constat établi. Il y a aussi, l'élévation de la température des mers au cours des deux dernières décennies : près des côtes françaises, de 0,4°C dans les 300 premiers mètres de l'Atlantique Nord, elle peut être plus forte dans les zones moins profondes (1,5°C en trente ans à Marennes-Oléron, par exemple). Le rythme des tempêtes «hors normes» s'accélère; en 2014, trente-cinq bulletins météo spéciaux ont été émis en deux mois sur la Côte atlantique, quand un hiver «classique» n'en compte que quatre ou cinq. Mais toutes les évolutions ne sont pas aussi visibles; un quart des émissions de dioxyde de carbone (CO2) sont absorbées par les mers et se transforment en acide carbonique, contribuant ainsi à leur acidification (le pH moyen des mers aurait chuté de 30% depuis la révolution industrielle au XIX^e siècle).

Ces modifications, ponctuées d'événements spectaculaires, ont des conséquences directes sur les paysans et paysannes de la mer (dans la pêche et la culture des différents produits de la mer) : dégradation de matériels et pertes de récoltes (tempête, érosion), nouvelle répartition des espèces de poissons... Les premiers animaux marins concernés par l'acidification des océans sont les coquillages qui rencontrent une difficulté croissante à fixer le carbone nécessaire à la fabrication de leur coquille. Une perte importante de la biodiversité marine est redoutée. Sous certaines latitudes, l'acidification des eaux provoque l'érosion des massifs coralliens, mettant en péril tout l'écosystème marin. Quant aux mortalités massives constatées sur les huîtres et moules françaises ces toutes dernières années, elles semblent plus imputables aux pollutions. Pour autant, les défenses immunitaires des mollusques pourraient être affectées par les évolutions du milieu liées au réchauffement climatique.

Plus d'info : www.confederationpaysanne.fr

Ingénieure agronome de formation, Claire Laval exploite depuis 1983 un domaine viticole de 8 hectares sur le plateau de Pomerol, en Gironde.

« J'ai déjà commencé à m'adapter »

« Le changement climatique, pour moi, c'est une évidence. C'est LE problème du XXI^e siècle. Quand j'ai commencé sur le château Gombeaude, on vendangeait fin septembre, autour du 25. Cette année, on commence le 7. En trente ans, on a gagné deux à trois semaines. C'est énorme. Il y a aussi une augmentation du taux de sucre, qui parfois devient trop élevé. J'ai l'impression

qu'on assiste à une sorte de chaos climatique et il est de plus en plus difficile de produire. Depuis 2005, il n'y a pas eu une année tranquille sauf celle en cours. En 2008, par exemple, le plateau sur lequel on se trouve est presque devenu une île et on a fait une demi-récolte. Mais le manque d'eau est aussi de plus en plus fréquent. J'ai déjà commencé à m'adapter; on a changé les cépages



■ ■ ■ et on a fait des implantations plus profondes. De ce fait, la vigne réagit mieux aux contraintes, comme le manque d'eau, et ne se fait pas emporter à la première grosse pluie. On garde le plus possible de sols couverts et on a aussi planté des haies. La verticalité renforce le maintien des terres, l'absorption de l'eau... En bio, il est plus facile de s'adapter au changement climatique. On n'a pas d'énormes surfaces, on connaît mieux ses sols, on les respecte et ils ont gardé une meilleure biodiversité. Mais ce n'est

que le début et il va falloir s'adapter de plus en plus. Le problème c'est qu'il faudrait une véritable réflexion. L'agro-écologie qu'on nous vend, de la technologie qui remplace l'observation paysanne, c'est n'importe quoi : planter des arbres sans biodiversité ou des projets de maraîchage avec des centaines d'hectares de serres, sous prétexte qu'elles seront chauffées avec je ne sais quel résidu... Ce qu'il faut, ce sont des vrais paysans qui produisent les bonnes choses au bon endroit en fonction du climat et du sol.

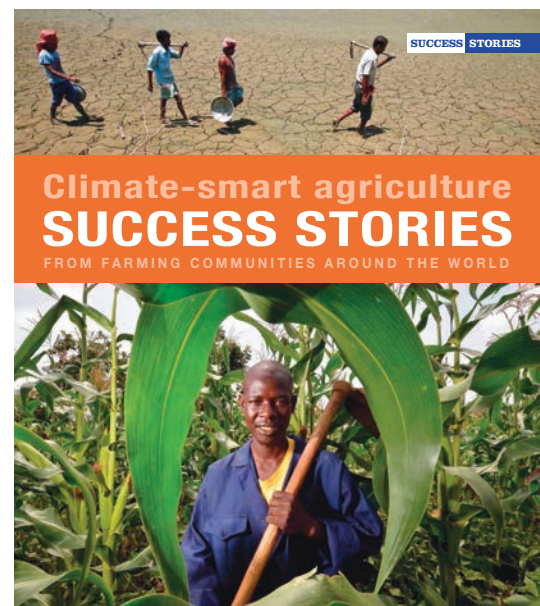
On veut résoudre les problèmes avec la technologie, comme des modifications génétiques ou des grandes retenues d'eau. Mais ces retenues, par exemple, cela impacte le régime de l'eau dont dépendent de nombreux écosystèmes, donc la biodiversité et finalement, cela nous fragilise. À chaque fois, ce genre de solution crée des problèmes plus graves et qu'on ne sait pas résoudre. C'est une course en avant sans fin. Il faut que l'agriculture redonne leur pleine place aux paysans. »

En misant sur « l'agriculture climato-intelligente » pour faire face aux défis climatiques, la stratégie du gouvernement français permet aux entreprises de surfer sur le changement climatique sans changer de système.

COP21 : l'agenda des fausses solutions au service des multinationales

En mai 2015, le ministre des Affaires étrangères Laurent Fabius rend public la liste des sponsors de la COP21. Les craintes des associations et des militants du climat sont confirmées puisque figurent des firmes fortement investies dans le charbon comme EDF et Engie (ex GDF Suez) ainsi qu'une banque championne européenne du financement des énergies fossiles (BNP Paribas)¹. En soutenant l'implication des grandes entreprises dans la conférence climat, le gouvernement entérine l'idée que l'action en matière climatique ne doit pas remettre en cause l'ordre économique établi. Ce qui laisse présager que les mesures prises ou annoncées en décembre 2015 seront bien en deçà de ce qui serait nécessaire pour prévenir les effets les plus dramatiques du dérèglement climatique. L'offensive des multinationales n'épargne pas le secteur agricole. Plusieurs grandes

entreprises ont ainsi rejoint l'Alliance mondiale pour l'agriculture climato-intelligente (Gacsa – cf. TRI n°446). Initiative prise lors du Sommet pour le climat organisé par le secrétaire général des Nations unies Ban Ki-moon en septembre 2014, cette alliance prévoit de développer un modèle qui permettrait d'« accroître les rendements », de « favoriser la résilience des systèmes agricoles » et de « réduire les émissions de gaz à effet de serre (GES) ». Derrière ces grandes lignes plutôt consensuelles et vertueuses, les promoteurs de l'agriculture climato-intelligente soutiennent une série de solutions technoscientifiques en totale opposition avec l'agro-écologie paysanne (cf. encadré). Le « guide de référence » de la FAO sur les dix réussites de l'agriculture climato-intelligente témoigne de la part belle accordée aux lobbies techno-industriels². L'usage d'intrants chimiques (engrais, pesticides,



Ce livre, publié en 2013 dans le cadre du programme sur le changement climatique, l'agriculture et la sécurité alimentaire, du Groupe consultatif pour la recherche agricole internationale, présente des « initiatives réussies » grâce à l'adoption de nouvelles pratiques, dont l'utilisation d'OGM ou de pesticides.

herbicides...) et d'organismes génétiquement modifiés n'est pas exclu, pas plus que la production d'agrocarburants industriels. La mise au point de variétés à haut rendement à travers les biotechnologies est au contraire présentée comme ayant des effets positifs sur la sécurité alimentaire et l'adaptation aux dérèglements climatiques. Une importance considérable est donnée à des pratiques supposées favoriser la séquestration du carbone. Quant à ■ ■ ■

■ ■ ■ l'ensemble des projets cités, ils sont menés uniquement dans des pays du Sud³, alors même que les systèmes agricoles les plus climaticides se trouvent au Nord et dans les régions les plus intensives.

Yara International, leader international des engrais de synthèse⁴, s'est déjà approprié le concept et a même sponsorisé un forum sur l'agriculture climato-intelligente lors du forum économique mondial de Davos en janvier 2015. Sa façon de l'envisager est clairement affichée sur son site : « *Accroître le recours aux engrais chimiques est une des solutions incontournables pour avoir des rendements plus élevés tout en utilisant moins de terres agricoles et d'eau, et éviter ainsi les rejets de GES liés à l'expansion des cultures sur les forêts et les tourbières* ». L'enjeu central d'une transformation profonde des modèles de production et de consommation n'est jamais abordé par

Yara qui entérine la continuité du modèle productiviste. Bien loin des pratiques agro-écologiques paysannes qui assurent le maintien de la fertilité du sol et de sa capacité à stocker du carbone sur le long terme, tout en concourant à la souveraineté alimentaire. En dépit de ces limites, la France a officiellement rejoint le Gacsa.

internationale visant à limiter le réchauffement climatique, suggère que l'absorption du dioxyde de carbone (CO₂) par les arbres et le sol constitue un moyen d'atteindre les objectifs de réduction des émissions tout aussi valable que de diminuer les émissions de CO₂ émanant des combustibles fossiles. Les sols agricoles pourraient ainsi

DERRIÈRE DE GRANDES LIGNES PLUTÔT CONSENSUELLES ET VERTUEUSES, LES PROMOTEURS DE L'AGRICULTURE CLIMATO-INTELLIGENTE SOUTIENNENT UNE SÉRIE DE SOLUTIONS TECHNO-SCIENTIFIQUES EN TOTALE OPPOSITION AVEC L'AGRO-ÉCOLOGIE PAYSANNE

Dans le cadre des négociations en cours pour la COP21, l'agriculture est directement concernée par les discussions sur l'usage des terres. Le Protocole de Kyoto, principal instrument de la communauté

entrer dans des mécanisme de marché carbone et de compensation, comme cela est déjà le cas pour les terres forestières⁵. Une fois les terres identifiées, comptabilisées et nivelées selon leur taux de matière organique, différents types de contractualisation pourraient se développer entre les populations paysannes, les entreprises désireuses de se racheter une bonne image environnementale, et éventuellement les États comme intermédiaires. En donnant carte blanche aux lobbies financiers, la COP21 risque de faire de la nature et des terres agricoles un espace d'open-(res) sources pour les multinationales.

■ SUZIE GUICHARD ET SOPHIE CHAPPELLE
(CONFÉDÉRATION PAYSANNE)

L'INITIATIVE 4 POUR 1000 : HARO SUR LA COMPENSATION

Promue par le ministre de l'agriculture Stéphane Le Foll, l'initiative 4 pour 1000 est un programme de recherche international. En améliorant de 0,4 % par an la capacité de stockage en carbone des sols à travers la mise en œuvre de certaines pratiques agricoles (non définies pour l'instant), le projet 4 pour 1000 ambitionne « *d'absorber et de stocker l'équivalent des émissions anthropiques annuelles de CO₂, soit 75% des émissions de gaz à effet de serre (GES)* »¹ et de restaurer les terres dégradées (notamment dans les zones arides et semi-arides du continent africain). Certes, Stéphane Le Foll cite l'agro-écologie comme « modèle » de référence. Encore faut-il s'accorder sur ce terme. Celle du ministère n'exclut pas les OGM, ni les biotechnologies et ne propose qu'un corpus de pratiques techniques alors que l'agro-écologie paysanne est « *avant tout un corpus de pratiques vivantes et de mouvements sociaux avec un objectif politique commun : une agriculture sociale et écologique ancrée dans les territoires* »².

Le risque est bel et bien réel que cette initiative 4 pour 1000 devienne un outil de compensation des émissions de GES pour les entreprises privées. La référence dans une note ministérielle à la nécessité de définir de nouveaux mécanismes institutionnels et financiers fait redouter l'insertion d'un mécanisme de marché carbone. Le souhait clairement exprimé par le ministère de voir des entreprises privées prendre part à la dynamique, en leur offrant notamment la possibilité de s'engager sur des projets de réhabilitation des sols, accentue fortement cette crainte. La possibilité d'insertion des terres agricoles dans les mécanismes de marché carbone et de compensation laisse entrevoir la possibilité de nouveaux accaparements de terres sous prétexte de lutte contre le changement climatique. SG

1 - Source : note du ministère de l'Agriculture – juillet 2015 – <http://agriculture.gouv.fr/4-pour-1000-et-si-la-solution-climat-passait-par-les-sols>.

2 - Source : Collectif pour une agro-écologie paysanne – www.confederationpaysanne.fr/actu.php?id=2908.

1 - Ces multinationales apporteront soit des financements, soit des prestations en nature qui seront défiscalisées à hauteur de 60 % en tant que mécénat.

2 - FAO *Success stories on climate-smart agriculture* – www.fao.org/3/a-i3817e.pdf.

3 - Chine, Tanzanie, Andes, Malawi, Vietnam, Zambie, Inde, Nigéria, Nicaragua, etc.

4 - Cette multinationale norvégienne a réalisé en 2014 un chiffre d'affaires de 11,1 milliards d'euros et a vendu plus de 26 millions de tonnes d'engrais, dans plus de 150 pays, notamment en Afrique – http://yara.com/sustainability/climate_smart_agriculture.

5 - Via le mécanisme de réduction des émissions liées à la déforestation et à la dégradation des forêts dans les pays en développement (Redd+) proposé en 2005 et dans lequel des États et/ou entreprises génèrent des crédits carbone en sanctuarisant des espaces de forêts, souvent au mépris des droits des populations locales.

Sur le Massif central, 2 500 paysans organisés en réseau expérimentent et mettent en œuvre des pratiques favorisant des systèmes de production plus économes et autonomes.

De l'autonomie contre le changement climatique

Depuis 2009, des paysans installés en moyenne montagne et des structures des réseaux Civam et Adear travaillent conjointement au sein du réseau Agriculture durable de moyenne montagne (ADMM). Son objectif ? « Favoriser le développement de systèmes de production plus économes et plus autonomes sur le Massif central. »¹ L'accompagnement des paysans passe essentiellement par le collectif (journées d'échanges, formations...) et par une approche globale de l'exploitation. Gestion de l'herbe, réduction d'intrants, pratiques vétérinaires alternatives, diversification alimentaire ou non alimentaire des fermes... les thématiques travaillées dans les différents groupes sont nombreuses. « Cela fait plusieurs années que le thème du changement climatique est abordé dans les travaux du groupe », estime Maxime Vial, animateur à l'Association pour la promotion de l'agriculture biologique en Aveyron (Apaba), qui parmi ses adhérents compte de nombreux éleveurs. « Sur notre territoire, on est très sensible à la sécheresse et l'autonomie fourragère est au centre des préoccupations, poursuit-il. Nous travaillons avec l'Inra à Toulouse sur l'adaptation des systèmes fourragers par la conduite d'expérimentations dans des parcelles, d'essais de diversification des semences fourragères ; nous avons aussi des journées où l'on réfléchit collectivement à des adaptations possibles, à partir de diagnostics sur les fermes et de données climatiques. » Un peu plus au nord, dans le Cantal, même son de cloche à la Cant'Adear également partenaire du réseau ADMM : « Le changement climatique est une question qui anime l'association depuis sa création en 2007, explique Antoine Teurnier, animateur. Nous avons lancé un travail sur l'adaptation des systèmes

d'élevage à des sécheresses, qui risquent d'être de plus en plus importantes, par l'arrêt du maïs et le passage à l'herbe notamment. »

APPROCHE GLOBALE

Une partie du travail d'ADMM réside aussi dans le recueil de données concernant les pratiques dans les fermes. Il s'effectue grâce à la réalisation de différents diagnostics (consommations énergétiques directes et indirectes, émissions de gaz à effet de serre – GES –, bilan azote, estimation du carbone stocké par les haies et les sols de l'exploitation...) destinés à établir un état des lieux à



un instant t, dans l'idée d'identifier des pistes d'amélioration. Les indicateurs renseignés par les diagnostics sont d'ordre technique, économique, social et environnemental. Et sur ce dernier point, les résultats présentés le 20 janvier dernier par Nicolas Métayer de l'association Solagro, partenaire du projet, sont sans appel : les fermes du réseau ADMM inscrites dans les démarches de diagnostic – majoritairement en bovin lait, bovin viande et caprin avec transformation fromagère – présentent une moyenne d'émissions de GES faible (1,9 tonnes équivalent CO₂ par hectare de surface agricole utile, contre 4,7 teqCO₂/ha de SAU d'émission moyenne calculée sur 3 500 fermes françaises) et une faible intensité énergétique (énergie consommée par hectare)². « Si toute notre démarche n'est pas orientée par la réduction des émissions de GES, nous constatons que les pratiques mises en place dans nombre de fermes du réseau sont intéressantes sur ce point, résume Denis Alamome, animateur à la FRCivam Limousin, partie prenante du réseau. Le travail sur la valorisation des milieux semi-naturels [prairies humides, landes...] a de multiples intérêts, notamment en termes de protection des ressources naturelles, de dynamique territoriale... La diminution de l'impact des fermes et la résistance aux aléas climatiques ne sont qu'un aspect. » Et pas des moindres.

■ HÉLÈNE BUSTOS (TRANSRURAL)

1 - Plus d'info sur le réseau, ses partenaires, les axes de travail et les productions documentaires : www.agriculture-moyenne-montagne.org.

2 - Compte-rendu détaillé de cette journée d'échange disponible sur le site du réseau ADMM.

« Si toute notre démarche n'est pas orientée par la réduction des émissions de GES, nous constatons que les pratiques mises en place dans nombre de fermes du réseau sont intéressantes sur ce point »

Lutter vraiment contre le changement climatique, c'est nécessairement travailler à une désindustrialisation générale de la production agricole, une déconcentration et une relocalisation massive de la production là où elle est consommée. Mais comment procéder ?

Tafta ou climat, il faut choisir !



Reprendre du pouvoir en remportant le combat contre ce qui nous est présenté comme notre destin par ceux qui y ont intérêt, ce serait faire revivre un projet de société démocratique.

L'extraction et l'utilisation de gigantesques quantités d'hydrocarbures pour produire et transporter les marchandises industrielles et agricoles comptent pour une part essentielle dans le changement climatique. Or, en décembre prochain à Paris, la plupart des représentants des États à la COP21 s'emploieront à nouveau, vraisemblablement,

à détourner les yeux de ce fait indéniable. Comprendre la logique de cette attitude irresponsable, c'est commencer à agir ensemble pour dépasser les initiatives individuelles et reprendre le terrain politique abandonné aux intérêts privés et à leurs relais, de la fiscalité agricole aux accords de libre-échange, en passant par les traités européens.

Au début du siècle passé, la production agricole s'est engagée sur le chemin pris par la production manufacturière une cinquantaine d'années auparavant. La logique à l'œuvre n'a pas changé depuis lors. C'est d'abord une logique capitaliste : réduire la part du travail humain dans le processus de production et concentrer dans les mains d'un nombre

■■■ restreint la richesse créée. C'est ce qu'expriment les incessantes plaintes de la FNSEA sur le « coût du travail » et ses appels à « modernisation ». C'est ensuite une logique industrielle qui, à la diversité des savoir-faire, aux singularités culturelles et pédoclimatiques, substitue des procédures mécanisées et des standards voués à l'universalité. La « convergence réglementaire » entre l'Union européenne et les États-Unis dans le cadre du Tafta, projet de grand accord commercial tran-

scandinave, participe de ce mouvement, dans le but affiché de s'imposer à l'ensemble de la production mondiale. Enfin, cette logique est libérale : elle tend à abattre tout ce qui entrave son propre déploiement en étendant le principe de marché à tous les biens et constructions collectives. Cette « liberté », c'est celle de Sofiprotéol-Avril à prospérer dans 22 pays ou du groupe Bolloré à étendre ses champs de palmiers à huile en Afrique ou au Cambodge, au détriment des populations concernées et de leur souveraineté alimentaire. Dans ce vaste mouvement d'industrialisation et de libéralisation des échanges agricoles, la production est affranchie de la base sociale qui en était le socle depuis des millénaires. Si l'agriculture paysanne résiste, sa capa-

été à subvertir les tendances dominantes reste contenue par l'attractivité des prix artificiellement bas de l'agriculture industrielle. Celle-ci, globalement ruineuse, socialise une part croissante de ses coûts (santé publique, dépollution, chômage, aides, soutiens publics divers liés à l'état permanent de « crise », etc.). « Fournir une alimentation accessible à tous les revenus » devient un argument clé pour des promoteurs de l'industrialisation dont le cynisme est sans limite.

Un projet de refondation de l'agriculture ne peut ignorer le rôle de l'agriculture industrielle dans un ordre social de plus en plus inégalitaire. Il n'y aura pas de bifurcation possible du modèle agricole sans prise en compte de son inscription sociale, sauf à condamner les « alternatives » à des niches de marché. On doit alors imaginer une réorientation radicale de la Politique agricole commune (Pac), qui irait plus loin que le redéploiement des aides accaparées par l'agriculture de compétition vers les agricultures relocalisées et d'intérêt général. Cette nouvelle Politique agricole et alimentaire commune pourrait s'inspirer d'initiatives qui se multiplient, notamment dans l'approvisionnement de la restauration collective en produits locaux provenant de

petites fermes en agriculture biologique et paysanne. Une généralisation de ces démarches, impulsée par l'État, mise en œuvre par les collectivités locales et soutenue par la Pac est à revendiquer.

Mais comment ignorer que ce type de vision contrevient radicalement aux dispositions des traités européens, telle l'interdiction des « clauses de localité » dans les appels d'offre publics ? Comment attendre d'une Commission européenne dont l'inspiration libérale tient l'intérêt général pour une illusion collective, qu'elle accepte une telle contradiction dans son hystérie déréglatrice ? Qu'attendre du Parlement européen quand celui-ci donne carte blanche à la Commission pour poursuivre la négociation du Tafta ? Comment tenir compte dans nos stratégies de la violence avec laquelle l'expression démocratique du peuple Grec a été bafouée ces derniers mois ?

Pourtant, désespérer n'est pas une option. L'urgence est d'abord d'empêcher l'adoption du Tafta : celle-ci entrainerait une privatisation de la gouvernance à une échelle telle, qu'elle serait irréversible dans les délais impartis par l'urgence climatique. Et puis, c'est en marchant qu'on construit le chemin : reprendre du pouvoir en remportant ce combat, peser à nouveau – enfin ! – contre ce qui nous est présenté comme notre destin par ceux qui y ont intérêt, ce serait faire revivre un projet de société démocratique.

■ EMMANUEL AZE (PAYSAN DANS LE LOT-ET-GARONNE, SECRÉTAIRE NATIONAL DE LA CONFÉDÉRATION PAYSANNE)

IL N'Y AURA PAS DE BIFURCATION POSSIBLE DU MODÈLE AGRICOLE SANS PRISE EN COMPTE DE SON INSCRIPTION SOCIALE. SAUF À CONDAMNER LES « ALTERNATIVES » À DES NICHES DE MARCHÉ

Ce dossier a été réalisé en collaboration avec l'équipe de *Campagnes solidaires*, mensuel de la Confédération paysanne, engagé avec les paysans, les paysannes et les acteurs et actrices du mouvement social dans l'émergence d'autres mondes possibles. C'est un point de ralliement pour celles et ceux qui veulent comprendre les réalités de la vie paysanne dans le monde, et ici en Europe. C'est aussi un espace pour s'exprimer sur ces réalités et la manière d'agir sur elles. Informer, c'est contribuer au débat sur des sujets de société tels que la souveraineté alimentaire, les semences, les OGM, l'artificialisation des terres, l'industrialisation de l'agriculture, l'installation paysanne... *Campagnes solidaires* restitue chaque mois les résistances et les initiatives porteuses d'espoir.

 **Campagnes solidaires**
Mensuel de la Confédération paysanne

EUROPE

Le retour de l'investissement pour sauver la croissance ?

Le Fonds européen pour les investissements stratégiques sera doté de peu de moyens publics et dédié à des grands projets.

L'investissement : une bonne vieille technique keynésienne pour relancer la croissance. Cela semble être la stratégie de la Commission Junker avec le nouveau Fonds européen pour les investissements stratégiques (FEIS), mis en place cet été. L'objectif est de débloquer 315 milliards d'euros et de créer plus d'un million d'emplois. « Une opportunité sans précédent pour créer des emplois et adapter nos économies aux défis du XXI^e siècle », estime le député européen Michel Dantin (Parti populaire européen). Une manne providentielle sur laquelle compte le gouvernement français, tout particulièrement le ministre en charge de l'économie Emmanuel Macron. Mais quel sera l'impact réel de ce fonds et où ira l'argent ?

GRANDS PROJETS EN PERSPECTIVE

Le premier problème, soulevé par nombre de parlementaires européens, est le manque d'ambition de ce plan : un simple « recyclage et ré-étiquetage » des programmes existants. Pour le Parti de la Gauche européenne, il ne s'agit que d'un énième redéploiement de crédits européens qui intervient alors que les leçons de l'échec du précédent plan, le Pacte pour la croissance et l'emploi, lancé en juin 2012, n'ont pas été tirées. Ensuite, sur les 315 milliards attendus, seuls 21 milliards sont effectivement mis au pot par l'Europe, le reste devant provenir, via un effet de levier, de prêts et d'investissements privés. Au regard des dizaines de milliards d'euros de réduction de dépenses publiques

imposées aux États pour maîtriser leur dette publique, c'est peu.

D'autres critiques portent sur la gestion du fonds. Les députés européens ont arraché le droit d'auditionner son directeur et la mise en place d'outils de pilotage transparents. Mais c'est la Banque européenne d'investissements qui restera décisionnaire. Encore une fois, la seule instance démocratique de l'Union, le Parlement, est méprisée au profit de la technocratie. Le fléchage des fonds, sur des projets à « haute valeur économique et sociale », fait déjà débat. Sur la mise initiale et sous réserve que des financeurs privés répondent à l'appel, seuls 5 milliards d'euros seront dédiés aux PME, les 16 milliards restants devant être consacrés à des opérations d'envergure, notamment dans les transports, les télécommunications, les infrastructures énergétiques ou la recherche. Les premiers projets sélectionnés concernent ainsi la recherche médicale sur le plasma en Espagne ou encore une usine de pâte à papier « bio » en Finlande. Particulièrement visionnaire, la France, qui espère émerger à hauteur de 40 milliards sur le fonds, a déposé, début 2015, une liste d'une quarantaine de projets parmi lesquels des « compteurs à gaz communicants », une « extension du port de Calais », une « autoroute ferroviaire atlantique » mais aussi la « rénovation des locaux pour les jeunes en apprentissage » ou un « fonds pour répondre aux besoins d'hébergement de migrants et demandeurs d'asile »...

■ MAXIME BERGONSO (MRJC) ET FABRICE BUGNOT (TRANSRURAL)

Plus d'infos : http://ec.europa.eu/priorities/jobs-growth-investment/plan/index_fr.htm.

en bref

BAISSES EN CHAÎNE

Le projet de loi de finances 2016 présenté fin septembre prévoit des crédits en baisse dans plusieurs domaines. Pour la mission « écologie, développement et mobilité durables », les crédits seront limités à 6,49 milliards d'euros en 2016 (-1,8%) et 1000 postes seront supprimés au sein du ministère. Celui en charge de l'Agriculture, lui, sera doté d'une enveloppe de 4,5 milliards, en baisse de 2,8% par rapport à 2015. Les missions « agriculture, alimentation, forêt et affaires rurales », « économie et développement durable de l'agriculture et des territoires » et « conduite et pilotage des politiques de l'agriculture » voient leur crédits baisser d'environ 7%. Enfin, « l'aide publique au développement » verra également son budget fondre de 6%, à 2,6 milliards. François Hollande s'était pourtant engagé, le 27 septembre dernier devant les Nations unies à augmenter l'aide publique au développement mais seulement à partir de 2020. □

DANS LE MUR, À GRANDE VITESSE

L'ONG France nature environnement (FNE) s'étonne que le gouvernement annonce la construction de deux nouvelles lignes à grande vitesse (Bordeaux-Toulouse et Bordeaux-Dax), pour un montant de 8 milliards d'euros, malgré l'avis négatif de la commission d'enquête publique rendu en début d'année. Pour dire, même la SNCF s'y oppose ! « Ces projets sont irrationnels d'un point de vue économique », juge pour sa part Anne Lassman-Trappier, membre de FNE et administratrice de SNCF Réseau. □

Incuber l'économie sociale et solidaire

Le mouvement des Scop accompagne une centaine de projets d'entreprises dont l'objectif est de répondre aux besoins sociaux d'un territoire ou de la population.

Les incubateurs, ces structures chargées d'accompagner des projets de création d'entreprises, principalement dans les nouvelles technologies ou la recherche, s'ouvrent à de nouveaux champs. Fin juin, la CGScop¹ dressait le bilan d'un projet lancé en 2007 pour accompagner l'«innovation sociale»: 4 incubateurs créés, 450 dossiers reçus, 135 projets accompagnés et plus de 40 entreprises créées majoritairement sous forme coopérative. L'innovation sociale est définie par les Scop comme devant répondre à des besoins sociaux (se nourrir, se loger, se soigner...) non ou mal satisfaits ou par une forme innovante d'entreprise, de produit, de processus ou d'organisation du travail. Un concept assez large puisque figurent des projets, comme la revalorisation des huiles de friture, déjà mis en place ailleurs depuis longtemps.

Cet accompagnement reste toutefois original car il se concentre uniquement sur des projets œuvrant dans le champ de l'économie sociale et solidaire. Fatima Bellardej, directrice de l'Union régionale des Scop (URScop) Languedoc-Roussillon, revient sur la création de ce réseau d'incubateurs, baptisé Alter'incub² : «*Nous avons comme objectif d'accompagner le développement de coopératives et de structurer cette action. On a réfléchi à un dispositif qui ne soit ni une coopérative d'activité et d'emploi ni une simple couveuse.*» L'URScop a étudié le modèle des incubateurs technologiques puis l'a adapté. «*Il fallait prendre en compte le fait que*



l'accompagnement de ce type de projets c'est souvent un an ou un an et demi, beaucoup plus que pour des projets classiques», précise Fatima Bellardej.

ACCOMPAGNEMENT DANS LA DURÉE

La dimension collective – l'organisation en coopérative et le travail avec différents acteurs du territoire – demande du temps. «*La dimension sociale fait qu'il y a plus de difficultés pour identifier une demande et plus de risques que le projet n'aboutisse pas*, estime Fatima Bellardej. *Cela implique un travail dans la durée sur leur innovation, leur avantage*

concurrentiel, le modèle économique...» Le réseau Alter'Incub propose ainsi des modules de formation sur l'innovation sociale ou les dynamiques collectives et essayent de nouer des partenariats scientifiques et techniques. Le modèle d'Equiphoria, un institut d'activités équestres pour personnes en situation de handicap, a ainsi pu évoluer avec succès grâce aux apports de spécialistes de la technologie et l'accompagnement d'un institut médicoéducatif. Nicola Rapetti, créateur de Micro-Terra, société spécialisée dans le compost, a bénéficié d'un accompagnement d'un an et demi et juge l'expérience positive: «*Au-delà des formations, cela m'a beaucoup aidé d'échanger avec d'autres professionnels qui ont différentes compétences. J'ai par exemple modifié le projet original ; le compost est livré aux collectivités ou aux paysans mais pas aux particuliers, car sinon cela prenait trop de temps et ce n'était pas rentable*» Autre particularité de ces incubateurs, le nombre importants de projets liés à l'alimentation ou à l'agriculture: production de spiruline, récupération et transformation d'inventus alimentaires, aide à l'installation de maraîchers... Toutefois, ces projets seraient plus difficiles à mener à terme, selon Fatima Bellardej, car les marges y sont faibles et la demande dispersée et peu solvable. De plus, les soutiens sont moins nombreux ou compliqués à obtenir, notamment car les «*réseaux sont liés à des appartenances syndicales*».

■ FABRICE BUGNOT (TRANSRURAL)

1 - La Confédération générale des sociétés coopératives et participatives (CGScop) regroupe les Sociétés coopératives de production et les Sociétés coopératives d'intérêt collectif (SCIC).

2 - Plus d'informations : www.alterincub.coop

culture Des semences paysannes pour soutenir la population syrienne

L'association Graines et cinéma a créé un réseau de collecte de semences en France par le biais de rencontres autour de projections en plein air.

Cet été, un petit camion sillonnait les routes du Sud de la France, s'arrêtant dans plus d'une trentaine d'étapes le temps d'une soirée pour des projections en plein air accompagnées de débats, repas et buvettes. À son bord, les créateurs de l'association Graines et cinéma¹, Zoé Beau, qui a travaillé avec le réseau Cinéma numérique ambulant² et son frère Ferdinand Beau, agronome. Leur objectif? Développer un réseau de collecte de semences paysannes à destination des Syriens et proposer un autre regard sur ce pays entré en guerre civile en 2011.

Cette idée germe l'an dernier, lors d'un voyage à vélo qui les mènent au Liban. «*J'avais trouvé un projet de recherche dans la plaine de la Becka, à l'Est du pays, se souvient Ferdinand Beau. Mais on s'est vite fait rattraper par la guerre. Nous avons rencontré le collectif 15th Garden – Le Quinzième jardin – qui nous a proposé de participer à un jardin pédagogique à Chatila, où il y a beaucoup de réfugiés syriens.*»

Les racines de ce collectif remontent jusqu'à Yarmouk, un camp de réfugiés près de la capitale syrienne, Damas, assiégée depuis plus de deux ans. Julia Bar-Tal, jeune allemande faisant partie d'un collectif agricole près de Berlin, explique dans un entretien avec Radio Zinzine en juin 2015³: «*L'initiative du Quinzième jardin est venue de gens de Yarmouk qui nous ont dit: nous devons nous nourrir ici, nous devons d'une façon ou d'une autre faire des jardins, nous sommes tous*



La tournée de Graines et cinéma a duré trois mois avec des étapes dans 17 départements, principalement dans des territoires ruraux.

des citadins et des citadines sans aucune expérience de jardinage. Ils savaient que je suis paysanne. Nous nous sommes réunis pour réfléchir. D'abord il s'agissait de deux jardins à Yarmouk.» Mais en moins d'un an, les jardins essaient dans le pays, avec le soutien du Quinzième jardin, de Via Campesina ou encore de l'association grecque Peliti, qui mettent en place un réseau international de collecte de semences et des sessions de formation et de distribution de ces semences dans les zones frontalières de la Syrie.

ÉROSION DES SAVOIR-FAIRE ET DU PATRIMOINE DES SEMENCES

Graines et cinéma y apporte aujourd'hui sa contribution, sans financement public, grâce à la générosité

des collectifs qui accueillent les soirées et aux dons des participants. L'association bénéficie aussi du soutien du réseau Cinéma numérique ambulant, qui a mis à disposition une camionnette et un écran envoyé par la poste depuis le Burkina Faso. «*Au départ, nous avons contacté plus de 4000 mairies, indique Ferdinand Beau. Mais le sujet était peut-être trop sensible. Nous avons principalement été accueillis par des réseaux militants, Adear, les Civam, des gens de la Confédération paysanne ou du Réseau semences paysannes...*» Petit à petit, la récolte de semences et de dons avance.

En Syrie la politique agricole du régime baasiste, au pouvoir depuis les années 1970, centralisatrice et tournée vers l'exportation, a conduit à une érosion des savoir-faire et du ■■■

1 - www.facebook.com/Grainesetcinema.

2 - Réseau d'associations qui gèrent des cinémas itinérants dans neuf pays africains et en France — <http://c-na.org>.

3 - www.forumcivique.org/fr/articles/syrie-des-jardins-en-syrie.

en bref

TRANSMISSION OU DISPARITION

Le dossier de septembre d'Agreste s'intéresse à la transmission des exploitations agricoles. Une enquête, menée en 2010, montre que deux tiers des chefs d'exploitation susceptibles de partir à la retraite d'ici 2017, soit 75 000 agriculteurs exploitant 3,3 millions d'hectares, n'avaient pas encore de visibilité sur le devenir de leur exploitation et anticipaient plutôt sa disparition. Quand elles sont envisagées les transmissions le sont à 80% dans le cadre familial. □

AREVA VEND ENCORE DU RÊVE

L'industriel du nucléaire a été condamné le 10 septembre par le tribunal de grande instance de Narbonne pour « méconnaissance de la réglementation environnementale visant à prévenir les dangers sanitaires et environnementaux ». Pas moins de vingt infractions au code de l'environnement ont été relevées sur le site de Malvés (Aude) qui reçoit et traite accessoirement un quart du minerai d'uranium mondial. □

LES MÉANDRES DU DROIT INTERNATIONAL

L'Organisation des Nations unies a voté début septembre une résolution pour, dans les deux ans qui viennent, présenter un projet de texte de déclaration sur les droits des paysannes et des paysans et autres personnes travaillant en milieu rural. La version actuelle, en débat depuis deux ans (sic), contient déjà des notions comme le droit à la terre, le droit aux semences, le droit à la biodiversité ou le droit aux ressources productives. Les États-Unis ont voté contre la résolution et les gouvernements de l'Union européenne se sont abstenus. □

■■■ patrimoine des semences (cf. encadré). « *Les dernières années avant la révolution, des régions entières ont été contraintes à la culture du coton, au détriment des nappes phréatiques. Désormais il faut pomper à 300 mètres et plus, les paysans et les paysannes se sont appauvris, beaucoup ont émigré vers les villes pour chercher du travail. C'était souvent vers les villes qui ont participé les premières à la révolution* », rappelle Julia Bar-Tal. Sur ce terreau infertile – perte de la diversité, effondrement du système agricole, difficulté d'accès à l'eau, aux intrants ou aux terres – l'échange de semences paysannes est plus qu'utile.

UNE SOCIÉTÉ CIVILE EN AUTOGESTION FORCÉE

« *On travaille principalement sur le maraîchage avec des variétés du bassin méditerranéen, qui peuvent s'adapter en une ou deux générations. On recherche aussi des plantes adaptées aux zones urbaines, avec des cycles courts. Au milieu des combats, difficile de savoir si on pourra récolter dans quatre mois. Il y a aussi un gros travail de récolte d'informations sur ces semences* », précise Ferdinand Beau. Fin octobre, le projet de Zoé et Ferdinand se concrétisera là-bas, avec une nouvelle session de formation et la distribu-

tion des semences, acheminées en partie par des volontaires passant par Istanbul ou Beyrouth. Deux intervenants français spécialistes de la reproduction des semences paysannes seront également présents lors de cette formation.

Au fil des étapes françaises, les projections de films sur l'agriculture paysanne ou la Syrie ont montré une autre réalité et créé des débats. « *Voir que la vie continue, que les plantes poussent c'est aussi important. On parle de la guerre mais jamais des Syriens, des zones libres où les gens tentent de s'organiser mais qui se font bouffer par le gouvernement totalitaire d'un côté et les terroristes de l'autre* », explique Ferdinand Beau. Pour lui, la situation de la société civile syrienne, en autogestion forcée, fait écho à des mouvements collectifs qui se sont créés en France ou en Europe. Zoé Beau, elle, se souvient des différentes projections : « *On était pas là pour parler géopolitique. Lorsqu'on passe Les chebabs de Yarmouk⁴, cette bande d'amis enfermés dans ce carcan, à la fin, moi j'ai envie de casser des murs et de m'enfuir. Forcément, quand le public voit ces jeunes, qui pourraient être leurs enfants, ils s'identifient. Et la question de l'accueil, ici, des réfugiés, se pose alors différemment.* »

■ FABRICE BUGNOT (TRANSRURAL)

4 - Ce film documentaire, réalisé par Axel Salvatori-Sinz, suit l'histoire d'un groupe d'amis vivant dans le camp de réfugiés palestiniens de Yarmouk, en Syrie, notamment avant le début de la révolution de mars 2011.

QUEL RÔLE POUR LES BANQUES DE SEMENCES ?

L'institution qui gérait la banque de semences d'Alep (Syrie), le Centre international de recherche agricole dans les zones arides (Icarda), a fait appel à la réserve mondiale de semences de l'archipel norvégien du Svalbard, début septembre, pour reconstituer des stocks dans des centres installés dans des pays voisins de la Syrie. Une information reprise par de nombreux médias et souvent présentée comme une « aide » pour la Syrie, légitimant ainsi l'existence et l'utilité du centre de Svalbard. Pourtant, cette « arche de Noé végétale » est gérée par le Fonds fiduciaire mondial pour la diversité des cultures (Global Crop Diversity Trust), un organisme financé par des fondations, des géants des biotechnologies et des semenciers comme Syngenta et DuPont. Ceux-là mêmes qui participent à l'uniformisation des variétés cultivées. De plus, l'Icarda n'a pas précisé dans quelle mesure elle pourrait distribuer des semences à la population syrienne et son premier objectif reste de reconstituer ses stocks et de continuer le travail de sélection et d'amélioration des semences. Enfin, il faut rappeler que l'Icarda ne peut pas travailler sans collaborer avec des organismes d'État et donc avec le gouvernement de Bachar el-Assad même si, comme le rappelle son directeur général, « *le centre est apolitique et n'a rien à voir avec le gouvernement syrien* ».

En revues

PAR ALAIN CHANARD



Pour MAI 2015

Précarités et marginalités en milieu rural. Plus concentrée que dans les campagnes, la pauvreté urbaine se rappelle à notre attention (ou, du moins, devrait se rappeler à notre attention...) dès que nous croisons un

SDF ou que nous traversons un quartier dégradé. Le dossier qu'a élaboré la revue du Groupe Ruralité, Éducation et Politiques (Grep) offre une rare opportunité de percevoir les réalités beaucoup plus discrètes de la pauvreté en milieu rural. Par exemple, Lucie Chartier et Pierre Chevrier, de l'association Solidarité Paysans, évoquent la vie très difficile des «*précaires invisibles*» que sont devenus nombre d'agriculteurs déstabilisés par «*une chute brutale des prix, un investissement inadapté, un problème familial ou de santé*». Samuel Delépine, géographe à l'Université d'Angers, plaide en faveur d'un accès au droit commun pour les gens du voyage. Héloïse Deffobis analyse les «*inégalités résidentielles*» et les «*vulnérabilités rurales*» en matière de précarité énergétique. Alexandre Pagès, de l'Université de Franche-Comté, avance des données plus globales sur la pauvreté et la précarité dans notre pays. Il note en particulier que dans certains cantons ruraux, la fréquence de ces phénomènes présente des taux comparables à ceux enregistrés dans des quartiers qui relèvent de la politique de la ville. Certains des «*visages de la précarité en milieu rural*» qui sont dessinés dans la première partie du dossier sortent du cadre hexagonal, de même que, dans la seconde partie, les «*réponses et initiatives*» qui visent à combattre la pauvreté. C'est par exemple le cas des «*jardins féminins de la Grande Muraille Verte dans le Ferlo sénégalais*», de la «*débrouille*» dont fait preuve la petite paysannerie dans le Parc national du Nevado de Toluca (Mexique) ou encore de la «*résistance créative à la pauvreté*» qui se développe dans le Nord Beira portugais.

Ces démarches ont par ailleurs leurs limites, comme le rappelle notamment une étude conduite en Limousin et qui pointe «*les vertus discutables des circuits de proximité au regard de la précarité en milieu rural*» : l'échec menace certains producteurs et les consommateurs sont rarement pauvres. Au final, ces circuits «*ne rapprochent donc pas le consommateur du producteur, mais davantage les producteurs aisés des consommateurs aisés*».

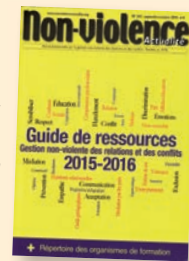
Pour n°225 – Grep – www.grep.fr – 256 pages – 25 € – abonnement un an (quatre numéros) : 70 €.

Non-violence actualité

SEPTEMBRE-OCTOBRE 2015

Guide de ressources 2015-2016. La «*revue bimestrielle sur la gestion non-violente des relations et des conflits*» déploie dans cette livraison un large éventail de ressources et d'outils qui doivent nous aider à ne plus «*passer par la case "violence"*» : des jeux coopératifs, des livres et des documents audio-visuels pour tous les âges, des affiches pédagogiques, les coordonnées d'une multitude de groupes locaux, d'associations et de structures de formation qui agissent un peu partout en France... L'enjeu de cette action philosophique, éducative et politique a été résumé par Martin Luther King : «*Il nous faut apprendre à vivre ensemble comme des frères, sinon nous allons périr ensemble comme des imbéciles.*»

Non-violence actualité n°342 – www.nonviolence-actualite.org – 6 € – abonnement un an (six numéros) : 30 €.



Alternatives Sud

SEPTEMBRE 2015



L'aggravation des inégalités. «*1% de l'humanité (73 millions d'ultrafortunés) détient aujourd'hui 50% des richesses totales, tandis que la moitié de la population mondiale (3,65 milliards d'individus) dispose de moins de*

1% de celles-ci.» Les inégalités se creusent tant au sein de la plupart des pays que parmi ces derniers : l'écart entre pays riches et pays pauvres a explosé pendant la période coloniale et «*il a encore pratiquement triplé depuis lors, pour atteindre un rapport de 80 à 1*». La double concentration des richesses est éthiquement insupportable et génère «*des sociétés moins prospères, plus vulnérables et moins durables*». Le capitalisme néolibéral n'en continue pas moins de légitimer et d'entretenir ce «*système des inégalités*», contre lequel se dressent en revanche les partisans d'une «*redistribution juste des richesses et du pouvoir*». La revue du Centre Tricontinental traite de cette problématique essentielle en évoquant notamment le rôle que peuvent jouer les politiques fiscales pour réduire les écarts de richesses en Amérique latine, en montrant que les inégalités nuisent au développement du Gujarat (Inde), en dénonçant le maintien de fortes discriminations foncières à l'encontre des «*peuples des forêts*» et des paysannes dans l'Afrique des Grands Lacs...

Alternatives Sud n° 22-2015 / 3 – éditions Syllepse – 69, rue des Rigoles 75020 Paris – www.centre-tricontinental.org – 13 € – abonnement quatre numéros : 50 €.

L'Âge de faire

SEPTEMBRE 2015



Utopies pour 2050. Le journal que diffusent ses lecteurs fête son centième numéro en exposant les rêves d'avenir de diverses personnes : promoteur des «*monnaies locales complémentaires*», Philippe Derudder imagine «*une économie de Bien commun sous mandat citoyen*»; la députée européenne Michèle Rivasi évoque un monde où «*la recherche est publique et les médicaments n'ont plus de brevets*»; le comédien Laurent Eyraud-Chaume explique qu'en 2050, «*les artistes de l'émancipation*» ont réussi à changer l'ordre des choses après avoir réalisé qu'«*il n'y aura pas de grand soir. Cette idée nous a libérés pour prendre soin du chemin, et non seulement de la destination*»... En attendant ces lendemains qui ne manqueront pas de chanter, *L'Âge de faire* déroule comme à son habitude une impressionnante variété d'initiatives locales, du «*village totalement alternatif*» dans lequel vivent les 130 «*compagnons*» de la communauté Emmaüs de Lescar-Pau (Pyrénées-Atlantiques) aux communes du Mené (Côtes-d'Armor) en route vers l'autonomie énergétique, en passant par le garage «*Faites le vous-même*» de Marseille ou le calcul du Bonheur national brut au Bhoutan...

L'Âge de Faire n°100 – 9, chemin de Choisy 04200 Peipin – 04 92 61 24 97 – www.lagedefaire-lejournal.fr – 1 € – abonnement un an (onze numéros) : 20 €, 30 € ou 32 €... (simple, soutien ou collectivité...).

Au fil des lectures

PAR ALAIN CHANARD



Violences dans la République, l'urgence d'une réconciliation

CHARLES ROJZMAN

« Notre époque est marquée par la désintégration sociale, le communautarisme, les ghettoisations ethniques et sociales et la ségrégation. Du point de vue émotionnel, nous sommes touchés par la méfiance, la peur et parfois la haine. » Charles Rojzman pose un diagnostic original sur cette situation : trop de violence, pas assez de conflit. Il explique qu'en évitant ce dernier, nous tendons à « *chosifier* » celui qui nous pose problème en l'enfermant dans un ensemble fantasmé : les Arabes, les jeunes, les riches, les Roms, les flics... Plutôt que de nous expliquer (quitte à nous engueuler) entre individus, nous assimilons l'Autre à ce que nous croyons savoir de la catégorie qui nous paraît le résumer. Ce terrible cloisonnement crée de la méfiance, de la peur, de la haine. Il est facteur d'agressions (physiques ou verbales) et d'humiliations et débouche en conséquence sur un « *dommageable face-à-face entre "humiliés" et "apeurés"* ».

Depuis une vingtaine d'années, Charles Rojzman et ses équipes développent un peu partout dans le monde (et en particulier dans les banlieues françaises) une « *thérapie sociale* » qui fait travailler ensemble des personnes inscrites dans des logiques de confrontation. L'objectif n'est pas que ces personnes finissent par être d'accord entre elles, mais qu'elles parviennent à trouver collectivement des éléments d'amélioration de leur vécu collectif. Il s'agit tout d'abord de créer au sein du groupe un minimum de confiance. Ceci va ensuite permettre à chacun de formuler ce qui le gêne chez certains des présents et ce qu'il leur reproche, mais aussi d'exprimer ses peurs et ses propres limites. Ainsi, un conducteur de bus ou un gardien d'immeuble pourra par exemple critiquer le manque d'éducation des jeunes, mais aussi évoquer les contraintes qui lui sont imposées par sa hiérarchie et la violence que certains comportements représentent pour lui. Un jeune ou un parent parlera quand à lui des attitudes plus ou moins vexatoires auxquelles il se heurte au collège ou dans une administration, mais aussi de son incompréhension de certains codes ou de son sentiment d'exclusion sociale, économique, culturel...

Charles Rojzman relate par exemple une séance dans une cité d'habitat social. Parmi les personnes présentes, Fatia a intégré une association de mères après qu'un de ses enfants a été tué par un policier. Elle se montre « *sûre d'elle, virulente, convaincue* ». Elle dénonce le racisme de la police, le « *con de maire* », le manque d'emplois pour les jeunes des quartiers... À un moment, « *un policier commence à raconter de quelle manière il intervient auprès des jeunes, un peu brutalement parfois, "parce qu'il faut parler comme eux pour être respecté"* ». Fatia s'excuse et quitte la salle, des larmes aux yeux. Le policier est gêné et comprend ; il sort la rejoindre. « *Réhabilitons la peur et le conflit.* » Ce mot d'ordre surprenant découle logiquement du constat que la confrontation et la verbalisation par chacun de ses failles sont deux sources d'intelligence collective. Et Charles Rojzman enfonce le clou : « *Nous devons rétablir le conflit dans les relations sociales, pour justement éviter la violence. Il ne peut exister de véritable vivre ensemble sans conflits.* »

Éditions La Découverte – www.editionsladecouverte.fr – septembre 2015 – 200 pages – 15 €.



Une énergie, des énergies

Comment fonctionne le monde ?

SOUS LA DIRECTION DE BÉATRICE SALVIAT, BRIGITTE PROUST ET KATIA ALLÉGRAUD

De la naissance des vents à l'alimentation humaine en passant par les transports, le fonctionnement du soleil ou encore la photosynthèse, les sujets traités dans cet ouvrage sont aussi nombreux que variés. Chacun d'entre eux est exposé simplement et succinctement et une avalanche de photos, de schémas limpides et de cartes parlantes invite à rebondir de thème en thème. Le lecteur reste toutefois libre de puiser dans ce riche état des connaissances pour approfondir ses réflexions tant sur le fonctionnement de l'univers que sur nos modes de vie.

Éditions Belin - Pour la science – www.editions-belin.com – mai 2015 – 352 pages – 26,50 €.

La Belle Aude L'aventure d'une coopérative

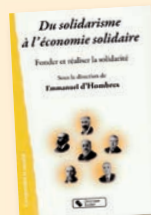
YANNICK AMOSSÉ



2 juillet 2012 : le leader européen de la crème glacée annonce qu'il ferme son usine Pilpa de Carcassonne. 180 salariés se retrouvent sur le carreau. Aujourd'hui, la Scop Fabrique du Sud qu'ont créée 19 de ces salariés étoffe sa gamme de crèmes glacées et de sorbets artisanaux à base de produits locaux et cherche à élargir ses marchés à tout le Grand Sud-Ouest. Yannick Amossé fait revivre les trois années d'angoisse, de combats, d'échecs et de succès qui, avec notamment le soutien indéfectible de la CGT, ont permis à des salariés licenciés de devenir des entrepreneurs solidaires. Avec celle des Fralib, dont la Scop commercialise désormais un thé qui « *éveille les consciences, réveille les papilles* », cette victoire des Pilpa marque une nouvelle étape dans l'histoire des luttes ouvrières.

Éditions Le Temps des cerises – collection Le cœur à l'ouvrage – www.letempsdescerises.net – avril 2015 – 120 pages – 12 €.

Du solidarisme à l'économie solidaire Fonder et réaliser la solidarité



SOUS LA DIRECTION D'EMMANUEL D'HOMBRES

Les textes que rassemble cet ouvrage analysent les débats qui ont traversé le solidarisme républicain à la fin du XIX^e et au début du XX^e pour éclairer les flexions actuelles sur l'économie sociale et solidaire. Ce télescopage des époques a le double mérite de mettre en perspective les fondamentaux d'un mouvement qui ignore trop souvent sa propre histoire et de faire apparaître au premier plan le thème des valeurs et des idéaux qui motivent ses acteurs. La coopération et le mutualisme y retrouvent le souffle qui leur manque parfois.

Éditions Chronique sociale – collection Comprendre la société/L'essentiel – 1, rue Vaubecour 69002 Lyon – www.chroniquesociale.com – juillet 2015 – 216 pages – 18 €.

Des nouvelles du MRJC



Séminaire sur la laïcité

Chaque année nous organisons lors des vacances scolaires du mois de décembre une recherche-action concernant un thème particulier sur lequel le mouvement veut former ses responsables bénévoles et salariés. Il s'agit également de formuler des propositions. Cette année, le thème choisi est la laïcité. En effet, après la réécriture de notre projet politique et au regard du contexte actuel, le mouvement souhaite approfondir sa réflexion sur ce sujet afin de permettre aux jeunes de se questionner sur leur rapport à l'autre, aux croyances et à la vie en société. Un des objectifs est de permettre au MRJC de rédiger un



écrit sur son regard et son analyse de la laïcité en tant que mouvement d'éducation populaire et en tant que mouvement chrétien et laïc. Par chrétien et laïc, nous entendons d'une part un mouvement accueillant chaque jeune dans le respect de sa liberté

de conscience, d'autre part un mouvement s'inscrivant dans le cadre de valeurs chrétiennes et humanistes et vivant la question de la communion spirituelle à partir de son fécond dialogue entre chrétiens et non-chrétiens. Près de 130 personnes, venant de toute la France, sont attendues pour ce stage qui se déroulera du 19 au 23 décembre 2015. Cet événement a pour but de former les jeunes militants du mouvement, de nourrir le projet du MRJC à travers des intervenants et des temps de travail collectif et d'enrichir la société du positionnement du mouvement sur la laïcité.

Des nouvelles de l'AFIP



10 ans : un anniversaire symbolique pour le réseau InPACT – Poitou-Charentes

Le réseau Initiatives pour une agriculture citoyenne et territoriale (InPACT) Poitou-Charentes a fêté ses 10 ans le 13 juin dernier. L'occasion de revenir sur l'histoire du mouvement associatif paysan qui a donné naissance à ce réseau et sur les perspectives à venir dans le cadre de la future grande région. La journée anniversaire, organisée sur la ferme de la Vacherie à St-Léger de la Martinière, a débuté par l'intervention de Frantz Jenot, administrateur à l'afipar, autour d'un travail qu'il mène en partenariat avec le laboratoire Ruralités de l'Université de Poitiers. Il a présenté l'histoire du mouvement associatif paysan depuis cinquante ans. Plusieurs témoignages de

paysans ont mis en lumière le rôle des associations du réseau InPACT dans leurs parcours et l'évolution de leur ferme. Des récits qui ont démontré l'importance du pas-à-pas et de la mise en réseau d'hommes et de femmes dans l'évolution et la construction des projets individuels. L'après-midi fut consacré à l'avenir. Faut-il ouvrir le réseau plus largement et comment ? Quel thème et quels outils pour déployer notre force d'action ? Quel plaidoyer politique dans le cadre de la future grande région ? Des questions sur lesquelles ont échangé, en atelier, les 80 participants. Enfin, une cinquantaine de personnes ont rejoint les participants de la journée pour une balade découverte de la

ferme de la Vacherie puis un concert. Une journée constructive et positive qui, on l'espère, donnera envie à de nouveaux administrateurs de s'investir.

agenda

Créer son activité sur Cœur du Poitou

Dans le cadre du projet « Stimuler les territoires par l'emploi et les projets », une soirée d'ateliers et plusieurs journées de formation sur la création d'activité seront organisés par l'afipar avec la Communauté de communes du Cœur du Poitou, à Sauzé-Vaussais (79). Lancement le 26 novembre avec une soirée de l'initiative. Les 3, 4, 8, 11 et 17 décembre, des formations « de l'idée au projet » seront proposées.

Plus d'infos : celine-afipar@orange.fr



FNCivam

Les Systèmes de production économes et autonomes se retrouvent en Pays Basque

Les mercredi 16 et jeudi 17 septembre derniers, les groupes du réseau Civam travaillant sur l'agriculture durable se sont retrouvés pour les rencontres annuelles du pôle SPEA (Systèmes de production économes et autonomes). Plus de trente personnes issues de différentes régions (Champagne-Ardenne, Bretagne, Normandie, Limousin, Auvergne, Provence-Alpes-Côte d'Azur, Languedoc-Roussillon...) ont traversé la France pour participer à ces deux journées marquées par la découverte, l'échange et la convivialité. Les membres du réseau, paysans et animateurs, ont été accueillis par le groupe Civam local, BLE (*Biharko Lurraren Elkartea*). Les rencontres ont démarré par la visite de trois exploitations agricoles sur lesquelles les participants ont pu appréhender les spécificités du territoire basque, notamment l'articulation entre les territoires de montagne, les vallées et les plaines. L'élevage, extensif dans les estives, est parfois géré en commun par un syndicat, et présente par contre des caractéristiques plutôt intensives dans les vallées. Les participants ont aussi visité des parcelles de maïs population mises en place par certains membres du Civam BLE

afin de gagner en autonomie. Le Pays Basque est aussi un territoire à l'identité forte où la valorisation des productions est importante. La dernière ferme visitée était une exploitation en viticulture et en arboriculture dont les pommes, issues de variétés anciennes et locales, sont transformées sur place, comme la vigne, développant ainsi une gamme de produits nouveaux et surprenants.

Faire le lien entre les initiatives locales et la dynamique nationale

Le Civam BLE accompagne des groupes d'agriculteurs sur des thématiques techniques très variées (santé animale, alimentation, maraîchage, conversion en bio...) mais aussi sur des questions de commercialisation. Aujourd'hui, ce groupe souhaite lancer une réflexion sur l'évaluation de l'autonomie des fermes en Pays Basque. Cette année, il a aussi participé au projet « Agriculture durable de Massifs » porté par la FNCivam et fédérant des groupes du Pays Basque, de la Drôme des Collines et du Jura. L'objectif de ce projet a été d'identifier les spécificités de chaque massif et les actions communes envisageables. Il s'agit aussi

de lancer une dynamique inter-massif au sein du pôle SPEA afin d'élargir la réflexion sur la moyenne montagne initiée il y a sept ans dans le Massif central. La dernière demi-journée fut consacrée à des échanges sur le fonctionnement du pôle SPEA, porté par le Réseau agriculture durable (Rad) et la FNCivam, et notamment d'évoquer les perspectives de rapprochement entre Rad, FNCivam et Afip. Ces rencontres ont largement remplies leur objectif d'échange et d'interconnaissance. Gageons que les rapprochements de réseaux à venir permettront d'impliquer encore plus de monde.

Goulven Le Bahers, FNCivam

en bref

Lancement du projet Accéçible

La FNCivam a engagé il y a plusieurs années un travail pour s'emparer de la question de l'accès à l'alimentation pour tous. Forte de ces réflexions, elle s'associe aujourd'hui avec 13 partenaires de la recherche et de l'enseignement, du secteur social et du développement agricole pour étudier et expérimenter des initiatives visant à favoriser l'accès à l'alimentation pour tous dans une perspective de démocratie alimentaire. Ce projet de 3 ans, lauréat de l'appel à projet CasDAR Innovation et Partenariat, débutera dès la fin 2015.

OFFRE SPÉCIALE découvrez nos prochains dossiers



**Offre spéciale 15 euros
pour ces trois numéros
disponible :**

La fin d'année s'annonce riche en contenu avec les trois prochains numéros.
Au programme des dossiers :

- # en octobre (n°449) : **les liens entre agriculture et climat,**
élaboré en collaboration avec **Campagnes Solidaires**
- # en novembre (n°450) : **la difficile transmission familiale des exploitations,**
dossier réalisé avec **le MRJC**
- # en décembre (n°451) : **le développement de la finance solidaire et participative,**
en partenariat avec **la FNCivam**

Cet automne sera peut-être l'occasion pour vous de renouer avec la lecture de *Transrural initiatives* ou de la faire (re)découvrir à vos amis, collègues ou parents...

- sur la boutique en ligne (<http://boutique.transrural-initiatives.org>)
- ou sur simple demande par téléphone (01 48 74 52 88)
courrier électronique (transrural@globenet.org)
ou postal (7bis rue Riquet, 75019 Paris)

BON D'ABONNEMENT

Pour un abonnement d'un an (10 numéros) :

- Tarif réduit (étudiants, chômeurs, abonnements groupés – à partir de 5 personnes) : 45€ ; tarif normal : 55€ ; tarif association : 80€ ; tarif institution (bibliothèques, collectivités, services...) : 90€ ; tarif découverte (3 numéros) : 25€.
- À l'étranger : tarif normal : 65€ ; tarif institution : 95€.

Pour un abonnement 2 ans (20 numéros) : tarif normal : 95€ ; tarif association : 150€ ; tarif institution : 170€.

Nom : Société :

Prénom : Mail :

Adresse :

Comment avez-vous connu *Transrural*? :

Je souhaite recevoir une facture : OUI NON

**Si vous souhaitez faire découvrir la revue,
indiquez ici les coordonnées de la personne de votre choix, nous lui enverrons un numéro :**

Nom : Prénom :

Adresse :

Mail :

