



- **L'Europe du lait, un an après la fin des quotas II**
- **Vers une nouvelle régulation du marché laitier européen ? III**
- **S'organiser par bassin pour ne pas couler IV**
- **« Les Régions ont le pouvoir de soutenir une autre agriculture »... V**
- **Biolait, un ovni dans la voie lactée.. V**
- **Répondre à la crise dans les fermes VI**
- **Même en filière longue, des producteurs s'en sortent VII**
- **Des systèmes herbagers plus résilients VII**
- **Pour que tout change, de la ferme à l'Europe VIII**

Un an après la fin des quotas, les éleveurs laitiers européens sont confrontés aux plus grandes difficultés. En France, le prix du lait de vache a chuté de plus de 20% depuis l'automne 2014, le revenu moyen des éleveurs a été divisé par deux en 2015, et 2016 s'annonce encore pire. Cette « crise » touche l'ensemble des producteurs et particulièrement ceux qui ont investi récemment, parmi lesquels beaucoup de jeunes. Sa fin ne semble possible que par de nouvelles mesures de régulation de l'offre. La fin des quotas et la surproduction qui en résulte accélèrent les évolutions en cours : baisse du nombre de fermes et de paysans, concentration des élevages et spécialisation des territoires et des exploitations. Ce désastre sociétal a comme corolaire le développement des exploitations hors-sol et des productions à faible valeur ajoutée qui nous éloignent d'une Europe des campagnes vivantes. Sans parler des conséquences sanitaires ou environnementales.

La course aux volumes et aux investissements n'est pourtant pas inéluctable, même si ce cycle infernal est prôné par une partie des dirigeants du syndicat majoritaire, des responsables de coopératives et d'entreprises privées d'amont et d'aval, et par une partie de l'encadrement et de la recherche. Et, bien évidemment, par la Commission européenne toute acquise aux thèses libérales. Au niveau européen, des parlementaires et des représentants de syndicats paysans essaient de faire bouger les lignes pour réintroduire certaines mesures de régulation de l'offre et du marché mondial du lait. Au niveau des territoires, durement touchés pour certains et carrément menacés pour d'autres, une autre redistribution des aides, la promotion de la consommation locale ou la constitution d'organisations de producteurs territoriales laissent également entrevoir des solutions. Au niveau de la ferme, des paysans n'ont pas attendu 2016 pour proposer des modèles produisant de la valeur ajoutée, moins gourmands en capital, plus autonomes et plus économes. Entraîner l'ensemble de la filière et des producteurs vers ces modèles ne se fera pas sans une meilleure compréhension des freins, tant politiques qu'individuels. Ce dossier, conçu et réalisé avec des membres du Mouvement agricole et rural solidaire (MARS) et le MRJC a pour ambition de contribuer à cette meilleure compréhension.

La surproduction et la stagnation de la demande internationale ont entraîné un effondrement des prix et des revenus des éleveurs au profit des transformateurs et de la grande distribution.

L'Europe du lait, un an après la fin des quotas

Un an après la fin des quotas, la prédiction d'une demande de produits laitiers en forte croissance et de revenus supplémentaires pour les éleveurs européens se sont révélées fausses. Contrairement à la crise de 2009, tous les producteurs sont touchés - même si les filières de qualité s'en sortent mieux - et aucune amélioration n'est attendue à moyen terme, compte tenu de la hausse des volumes produits prévue. « En 2014 et 2015, les 28 pays de l'Union européenne ont produit 10 millions de tonnes (Mt) de lait supplémentaires pour un marché mondial qui ne pouvait en absorber que 2 Mt de plus par an jusque là, indique André Pflimlin, ancien ingénieur de l'Institut de l'élevage. Or la demande mondiale s'est grippée dès l'été 2014, avec l'embargo russe et la diminution des importations chinoises. La baisse du prix du pétrole a aussi réduit le pouvoir d'achat de nombreux consommateurs des pays exportateurs. Malgré ce contexte, l'Europe a pu maintenir ses exportations en 2014 et 2015, mais nous avons accumulé des stocks pour plusieurs années ! »

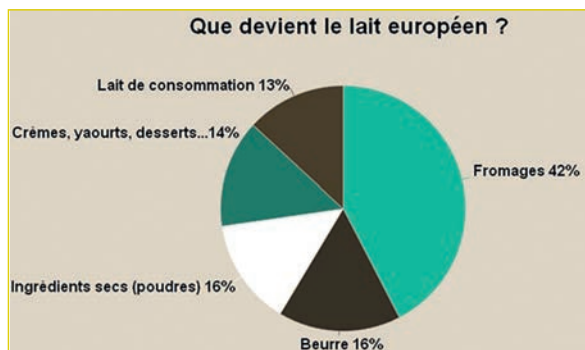
LA RESTRUCTURATION S'ACCÉLÈRE

En moyenne sur 2015, les prix du lait ont reculé de 22 à 25% en Allemagne, Irlande et au Royaume-Uni, et d'environ 15% en France, Pologne et Espagne. Dans l'Hexa-

gone, pour la plupart des systèmes (plaine, polyculture-élevage, montagne...), les revenus des éleveurs ont été divisés par deux en 2015 et un quart des exploitations de plaine ont perdu de l'argent. Les prix du lait standard et ceux pratiqués par les grandes laiteries présentes sur le marché international ont davantage reculé que ceux des laits valorisés localement, par des PME, en appellation d'origine ou en bio. « Beaucoup d'éleveurs ont investi au moment où les prix étaient élevés ; ce sont eux qui se trouvent le plus en difficulté aujourd'hui, détaille Matthieu Repplinger, doctorant à Science Po. On ne peut pas évacuer la responsabilité de l'encadrement technico-économique, des banques ou des chambres d'agriculture qui les ont poussés à investir. » La baisse du prix du lait qui se poursuit en 2016 va accélérer la diminution du nombre de fermes laitières et l'agrandissement de celles qui restent. En France, entre 1995 et 2014, leur nombre est passé de 150 000 à 63 000, au Royaume-Uni de 35 000 à 13 000, en Allemagne de 190 000 à 80 000. La Pologne, pour sa part, a perdu 500 000 de ses 700 000 exploitations en dix ans... L'attractivité du métier et les possibilités de transmettre des fermes toujours plus chères ne vont pas s'améliorer, d'autant qu'une partie des éleveurs entendent répondre à la crise en investissant encore.

Centre national interprofessionnel de l'économie laitière notait la forte augmentation sur les derniers mois des prix du lait de consommation et du beurre. Des groupes comme Savencia, Bel, Lactalis ou Danone ont dégagé des bénéfices en hausse en 2015. Comme le résume le député Damien Abad (LR, Ain), président de la mission d'information sur l'avenir des filières d'élevage¹, il existe un « accapement de la valeur par les industriels et surtout les distributeurs ». « Les bénéficiaires des coopératives laitières disparaissent dans leurs filiales », relèvent Elsa Casalegno et Karl Laske dans une enquête sur le seteur laitier². Des entreprises comme Lactalis ne publient pas leurs comptes en France et, en Espagne, Senoble, Danone et Lactalis ont été condamnées en 2015 pour avoir conclu une entente afin de tirer les prix d'achat du lait vers le bas. Les industriels peuvent donc continuer à investir des centaines de millions d'euros dans des tours de séchage pour faire de la poudre de lait ou dans des élevages géants en Asie. À croire que cette « crise », finalement, n'en est pas une pour tout le monde, et qu'elle bénéficie à ceux qui ont milité pour la libéralisation du marché. Une étude sur la fin des quotas passée sous silence en 2011³ annonçait pourtant « des crises de trésorerie et de remboursement des dettes », « la remise en cause de la pérennité d'un grand nombre d'acteurs économiques » et « un renforcement brutal de la sélection ». Cette prédiction, elle, s'est avérée juste.

■ FABRICE BUGNOT (TRANSRURAL)



L'ACCAPAREMENT DE LA VALEUR

Mais toute la filière n'est pas en difficulté. La Cour des comptes européenne constate qu'entre 2000 et 2007, les prix payés aux producteurs ont baissé de 6% tandis qu'à la consommation ils ont progressé de 17%. En mars 2016, le

1 - *Sauver l'élevage français : une volonté nationale, un enjeu européen* – rapport parlementaire – mars 2016 – www.assemblee-nationale.fr/14/rap-info/i3621.asp.

2 - *Les cartels du lait* – Éditions Don Quichotte – février 2016.

3 - *Quelle perspective de régulation après la sortie des quotas ?* – J.-C. Kroll, A. Trouvé, M. Déruaz – Agrosup Dijon (Cesaer) – 2010.

L'ouverture au marché mondial et la fin des quotas laitiers vont accentuer la concentration de la production.

Vers une nouvelle régulation du marché laitier européen ?

Avec le traité de Rome en 1957, l'agriculture était le pivot de la construction européenne, avec trois principes fondateurs : la sécurité alimentaire de l'Europe, un revenu équitable pour les agriculteurs et la stabilisation des marchés agricoles *via* la préférence communautaire. La mise en œuvre de ces principes, pourtant confirmés par le traité de Lisbonne en 2009, a été démantelée par la priorité donnée dès 1992 à l'ouverture au marché mondial. Bien que les récentes crises montrent que la dérégulation et la mondialisation sont encore plus destructrices pour le secteur laitier européen que pour d'autres, la Commission maintient sa stratégie du grand export et d'alignement des prix sur les marchés mondiaux.

Au cours des années 1960-1970, les prix garantis sans limitation des volumes ont conduit très rapidement à de coûteux excédents (stockés sous forme de beurre et poudre de lait), justifiant la mise en place des quotas laitiers en 1984, avec un volume de lait maximum par pays, par laiterie et par producteur, et un prix minimum garanti. Ce nouveau modèle « administré » a suscité de fortes protestations, la plupart des pays, y compris la France, ayant subi une réduction des livraisons de plus de 10%. Par la suite, la priorité accordée au marché mondial défendue par la Commission avec l'appui de plusieurs pays libéraux et de l'industrie laitière a eu raison des quotas. Décidée en 2003, la sortie effective de ce système a eu lieu fin mars 2015 et rien n'a été mis en place pour maîtriser les volumes, ni pour réguler les prix et les revenus des éleveurs. Alors que les variations extrêmes de prix résultant de l'inadéquation permanente de l'offre à la demande (la fameuse volatilité du prix) étaient rendues inéluctables, les mécanismes de régulation n'ont pas été jugés utiles. La demande mondiale de lait,

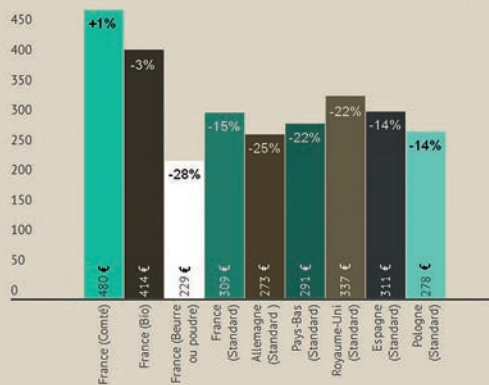
tirée par la Chine, dépasserait durablement l'offre, disait-on alors !

Aujourd'hui, les experts de la Commission reconnaissent publiquement, leur erreur de diagnostic, mais n'en tirent pas de conclusions. L'Irlande, les Pays Bas, la Pologne et bien d'autres pays veulent continuer à produire davantage malgré l'effondrement des prix, bien en dessous des coûts de production de la grande majorité de leurs éleveurs. C'est la guerre du lait, une guerre civile entre Européens qui va vider de nombreuses régions laitières et concentrer la production sur quelques autres déjà surchargées.

Une nouvelle régulation de l'offre est donc indispensable et urgente. Sans doute doit-elle être, plus réactive à la demande, plus dynamique et plus juste que les anciens quotas. Des propositions convergentes sont sur la table (cf. encadré) ; pour être efficace, une nouvelle régulation doit s'imposer à tous les producteurs européens. Le ministre de l'agriculture français a ouvert le débat sur la nécessité d'une régulation temporaire de l'offre et a cité plusieurs possibilités dans le cadre réglementaire européen existant. Phil Hogan, commissaire européen en charge des questions agricoles, n'a retenu que la « réduction volontaire » au niveau des organisations de producteurs et de leur laiterie, sans budget spécifique. Inefficace puisque d'autres pourront produire plus. Tout doit être mis en œuvre pour que ce débat ne se referme pas.

■ MARS

Le prix du lait en 2015 (€) et son évolution sur un an



800 millions de tonnes par an

La production mondiale est répartie entre l'Asie (31%), l'Europe (30%) et l'Amérique du nord : 23%

10%

C'est la part de la production mondiale exportée.

Principaux exportateurs : États-Unis, Union Européenne et Nouvelle-Zélande.

Principaux importateurs : Russie et Chine

TROIS PROJETS DE RÉGULATION TEMPORAIRE DE L'OFFRE

Michel Dantin, député européen, milite pour un système indemnisant les producteurs de lait qui diminuent leur production de plus de 5%, et taxant ceux qui l'augmentent de plus de 5%.

Pour l'European Milk Board (association représentant les intérêts d'éleveurs laitiers de quinze pays européens) un programme de « responsabilisation face au marché » repose sur un indice déterminant trois niveaux d'action : l'alerte rapide (stockage privé autorisé) ; la crise (appel d'offres pour la réduction de la production et des pénalités) ; la réduction obligatoire des volumes pour tous.

La Confédération paysanne et Via Campesina plaident pour un « tunnel de prix » avec un prix minimum payé au producteur, variable en fonction de ses coûts de production, et un prix maximum. Le prix minimum ne serait garanti que jusqu'à un volume donné par actif et, à l'échelle européenne, jusqu'au volume destiné à la consommation intérieure. Ce mécanisme serait couplé avec un système de réduction obligatoire des volumes.

L'organisation par bassin de production améliorerait le pouvoir de négociation des éleveurs, notamment dans les zones à faible production laitière.

« L'organisation d'un marché des quotas a accéléré la restructuration et la concentration de la production vers les régions les plus laitières, telles l'Irlande du Nord pour le Royaume Uni ou la Basse Saxe pour l'Allemagne », explique André Pfmilin, ancien ingénieur à l'Institut de l'élevage. Ce mouvement, encouragé par des industriels afin d'alléger le coût de la collecte, déstructure le tissu économique et social des territoires, sans compter les pollutions entraînées par la concentration des exploitations et le développement de systèmes intensifs et hors-sol. En France, le maintien d'un droit à produire lié au foncier, un certain contrôle sur l'affectation des terres lors des transmissions et la diversification des systèmes de production, ont un peu limité la concentration et la spécialisation des élevages. Mais, entre 2007 et 2014, la collecte de lait a tout de même progressé de 15 à 20% dans les bassins laitiers les plus denses (Ouest, Nord et Est), alors qu'elle a chuté de plus de 20% dans les zones de polyculture-élevage, notamment dans le Sud-Ouest. Un territoire qui a déjà perdu 60% de ses exploitations laitières depuis 2000.

DIFFÉRENTES STRATÉGIES COLLECTIVES

Le maintien de prix rémunérateurs peut passer par des démarches de qualité, des marques de producteurs, ou encore le choix des circuits courts. Les 2 600 exploitations de la filière Comté sont organisées pour limiter les volumes et maîtriser la première étape de la transformation. Le prix payé aux producteurs pour 1 000 litres reste au minimum 100 euros plus élevé que celui du lait standard, y compris en 2015. Mais pour l'instant, seulement 13% de la production française

S'organiser par bassin pour ne pas couler



La marque de produits laitiers Candia est liée au groupe coopératif Sodiaal Union, première coopérative laitière française qui possède au travers de ses filiales d'autres marques comme Yoplait, Entremont, Le Rustique...

bénéficie d'une appellation d'origine et 2,2% des volumes produits sont issus de l'agriculture biologique.

Une meilleure rémunération des producteurs passe également par un renforcement de leur pouvoir de négociation face aux acheteurs. Dans la suite de la loi de modernisation de l'agriculture de 2010, un décret a instauré la contractualisation entre producteurs et transformateurs. Ce mode de régulation privé était sensé stabiliser le revenu des producteurs et leur donner de la visibilité. Au printemps 2012, un nouveau décret a reconnu aux éleveurs laitiers le droit de se regrouper en organisations de producteurs (OP)¹ pour négocier ces contrats. Avec une OP par laiterie, l'acheteur continue de fixer ses conditions et ce nouveau cadre de négociation n'a pas abouti aux résultats escomptés. Des OP structurées par territoire, regroupant de larges volumes, auraient davantage de pouvoir de négociation. « S'il est nécessaire de mettre en place des OP régionales, cela ne suffit pas, il faut que les éleveurs soient prêts à se mobiliser, estime Matthieu Replinger, doctorant à Sciences Po. Quand une OP est dynamique, les prix sont plus élevés. L'OP Lactalis en Normandie n'a pas hésité à rentrer dans un contentieux juridique avec l'industriel, et c'est là que Lactalis paye le mieux. »

L'EXEMPLE DE LA BAVIÈRE

Les producteurs de lait allemands, notamment en Bavière, ont réussi à mettre en place une organisation de ce type. La région compte 44 000 exploitations laitières avec chacune, en moyenne, 36 vaches, et plus de 200 OP. Depuis 2006, l'association Bayern MEG, qui regroupe deux tiers des OP de la région, négocie les 2,1 milliards de litres de lait de ses adhérents, face à une industrie plutôt fragmentée. Ces exploitations dégagent des revenus supérieurs à la moyenne allemande grâce la diversification, aux aides du second pilier de la Politique agricole commune et à un prix du lait supérieur à celui des autres régions (+2% pour le lait standard). Mais reproduire ce modèle nécessite un temps de concertation entre producteurs. Et comme le notait les auteurs d'un rapport l'information² fait pour le Sénat en 2015 : « Cette perspective rencontre les plus vives réticences des industriels (...) qui préfèrent contractualiser avec "leur" OP ou avec des OP de petite taille, plus qu'avec des grandes OP régionales, voire nationales ».

■ FABRICE BUGNOT (TRANSRURAL)

¹ - On dénombre 47 OP en France, qui ne représentent que 17% de la production nationale.

² - La France sera-t-elle encore demain un grand pays laitier ? – www.senat.fr/notice-rapport/2014/r14-556-notice.html.

François Dufour, paysan dans la Manche et ancien vice-président (EELV) de la Région Basse-Normandie, en charge de l'agriculture, revient sur les mesures régionales en faveur des éleveurs.

« Les Régions ont le pouvoir de soutenir une autre agriculture »

Dans quelle mesure les Régions peuvent-elles aider les éleveurs dans cette crise ?

François Dufour : Il y avait 6 millions de fermes en 1960 et cela fait soixante ans que la restructuration est en marche. Avec 400 000 fermes, on est aujourd'hui à un point de rupture dans les campagnes. Les difficultés des éleveurs s'inscrivent dans ce contexte et la fin des quotas laitiers a accentué la crise. Laisser le marché décider, c'est incompatible avec la volonté d'organisation du territoire. Mais les Régions ont quand même le pouvoir de soutenir une autre organisation, une autre agriculture. Avec la décentralisation et le second pilier de la Pac [Politique agricole commune] elles ont des outils et des moyens.

Quelles sont précisément les aides mises en place au niveau régional ?

F. D. : Il y a eu des concertations dans toutes les régions pour construire les PDR [Programmes de développement rural]. En Basse-Normandie, notre diagnostic de territoire a montré que nos élevages – bovins,

caprins, équins – étaient une richesse. On a considéré que ce qui plombait ce secteur, c'était l'achat de protéines venant de l'autre bout du monde et qu'il fallait redonner de l'autonomie aux paysans avec la reconquête des prairies. Dans le cadre du PDR, on a mis en place plusieurs aides : les Mesures agro-environnementales et climatique, des aides à l'investissement pour ceux qui recherchent plus d'autonomie ou qui veulent réintroduire de la main d'œuvre. On a prévu des plafonds, de manière à ne pas aider les fermes usines. Le but n'est pas de financer des robots de traite ! Il y a aussi des outils pour développer la transformation à la ferme et les circuits courts, si possible en collectif. La plupart des Régions ont fait des choix similaires. Dans les cinq ans à venir, un agriculteur sur deux partira en retraite et le prix des terres a augmenté de 45% en Normandie ces cinq dernières années ; on a donc créé des aides pour la transmission. Il y a eu des dizaines d'installations de hors-cadre familial grâce à ces mesures mais ce n'est pas encore assez. On devrait mettre en place ce type d'aide dans toutes les Régions.

Ces mesures sont-elles suffisantes ?

F. D. : Il y doit y avoir 60 ou 70 outils pour l'agriculture et globalement, il y a des enveloppes suffisantes. On ne doit pas penser que tout est financier, il y a aussi une responsabilité du monde agricole... Pour le soutien à l'agriculture biologique, il y a effectivement un problème. L'État et les Régions doivent abonder à nouveau ces fonds pour satisfaire les demandes de conversion. Mais il faut aussi agir au niveau global. On sait d'où viennent les difficultés actuelles. Cela remonte à l'accord de Marrakech en 1994, pour libéraliser l'agriculture et mettre en concurrence la grosse ferme européenne avec le petit paysan d'Afrique. On ne pourra rien faire si les chefs d'État ne décident pas d'une nouvelle conférence de ce type pour acter que l'agriculture, son objectif c'est la souveraineté alimentaire. Et que la nourriture ne peut pas être une marchandise comme les autres.

■ PROPOS RECUEILLIS PAR FABRICE BUGNOT
(TRANSURAL)

Ce groupement de producteurs est un acteur majeur de la collecte du lait bio en France.

Biolait, un ovni dans la voie lactée

Avec plus de 1280 producteurs et 150 millions de litres de lait collectés dans 57 départements, soit 1% de la production française, Biolait fait à la fois figure de pionnier de la collecte du lait issu de l'agriculture biologique et de solution pour les éleveurs cherchant une meilleure rémunération. À l'initiative de six paysans de Loire-Atlantique et du Morbihan dans les années 1990, Biolait a connu une croissance impressionnante. Ayant pour ambition de « structurer durablement la filière sans exclure de territoires », la société s'est dotée

de structures locales pour une démocratie au plus près des adhérents. Bien que constituée en SAS, Biolait a développé des pratiques qui rappellent le fonctionnement coopératif comme l'obligation de collecte de 95% du lait de ses adhérents ou l'importance des paysans dans le conseil d'administration. Elle a été labellisée entreprise de l'économie sociale et solidaire en 2015. Si Biolait fait aujourd'hui, figure de *success story*, le film réalisé pour ses 20 ans¹ rappelle les embûches qu'a connues l'entreprise au démarrage : refus de vente

des tanks à lait, prix payés par les transformateurs inférieurs au lait conventionnel, nécessité pour les adhérents d'être polyvalents et d'acheter des camions, de les conduire... Aujourd'hui, Biolait est confrontée à de nombreuses demandes d'adhésion, espérons que ce fonctionnement où la démocratie prime lui permette de poursuivre son chemin sans exploser dans la voie lactée.

■ MAXIME BERGONSO (MRJC)

¹ - <https://vimeo.com/134031160>.

Jouer sur la réduction des charges et augmenter les produits constituent les leviers d'amélioration des situations des éleveurs laitiers.

Le 31 mars, un an, jour pour jour, après la fin des quotas, le décret relatif à la cotisation d'assurance maladie et maternité des travailleurs indépendants agricoles était publié. Il entérine la nouvelle baisse des cotisations annoncée par le Premier ministre le 17 février. « Depuis 2015, ce sont donc 720 millions d'euros d'allègements pérennes de cotisations supplémentaires qui ont été décidés (...). Au total, la production agricole bénéficie d'un montant de 2,3 milliards d'allègements de charges », rappelle le ministère en charge de l'agriculture dans un communiqué. L'association Solidarité paysans faisait remarquer mi-mars que ces « aides » ne bénéficieront pas aux agriculteurs les plus en difficulté puisqu'elle ne concerne pas ceux ayant un revenu nul ou négatif en 2015. Ces réductions de charges sociales sont d'abord un cadeau fait aux agriculteurs qui n'en ont pas besoin et un soutien accordé à l'accapement des terres et des volumes de production pour ceux qui ont déjà les plus grosses structures. Il s'agit d'une aide à la restructuration à peine déguisée.

CONTINUER SANS CHANGER...

En dehors des allègements, les principales mesures gouvernementales concernent : l'exonération de taxes, des investissements dans les exploitations, de la promotion à l'export et de l'approvisionnement local, la sacro-sainte structuration des filières et des dispositions pour « réconcilier l'agriculture et l'environnement » marquant un recul incompréhensible des pouvoirs publics sur les contraintes environnementales. Avant cela, différents acteurs du secteur s'étaient préparés à leur façon à l'après quota. Dans un livre blanc de la Fédération nationale des producteurs de lait (FNPL, branche laitière du syndicat majoritaire) publié en 2015, *Être acteur dans un monde sans quota*, on retrouve pour les éleveurs des incitations à produire plus (pardon, à « être acteur

Répondre à la crise dans les fermes



En système herbage, des paysans vendant leur lait en conventionnel continuent de dégager des marges rémunératrices.

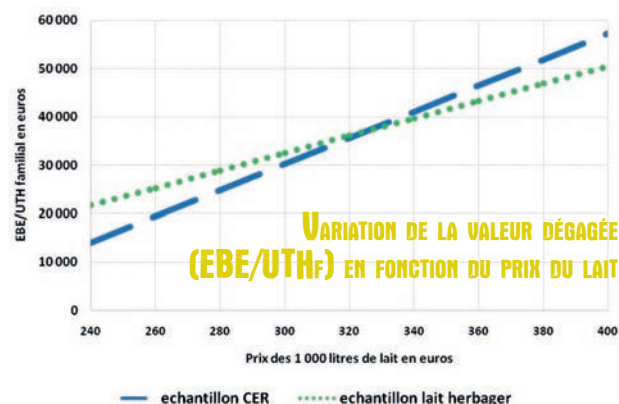
du développement des marchés laitiers », à prévoir l'imprévisible (ou « mieux gérer et anticiper les conséquences négatives de la volatilité des marchés »), ou encore à former des organisations de producteurs plus fortes. La FNPL en appelle aussi à « donner aux éleveurs français les moyens de leurs ambitions », en détaillant un éventail de besoins non satisfaits (en matière de financement, d'assurance...). De son côté, l'Institut de l'élevage propose une approche « flexi-sécurité » (sic) : de la souplesse dans la conduite (et la taille) du troupeau pour adapter rapidement les volumes de production, un travail sur le raisonnement des charges et, là encore, de l'anticipation.

... OU RÉORIENTER LES SYSTÈMES

Une meilleure valorisation des productions est également une option explorée par un nombre croissant de producteurs, comme en témoigne l'augmentation du nombre d'entrées en conversion à l'agriculture biologique. « Sur le début d'année nous avons déjà programmé cinq formations "Découvrir la bio et envisager une conversion" alors qu'en 2015, il y en avait eu trois et zéro en 2014 », indique David Roy, salarié d'Agrobio35, le groupement des agriculteurs biologiques d'Ille-et-Vilaine. L'animateur-formateur rencontre des éleveurs laitiers qui se lassent du discours « toujours plus », d'autres qui ne

veulent plus de pesticides, et certains qui viennent « pour des raisons économiques ». « À chaque fois, on cherche à bien faire passer le message que la bio c'est plus qu'une différence de prix, précise David Roy. Il y a aussi l'objectif d'autonomie, vis-à-vis du maïs notamment. » L'autonomie, un cheval de bataille et une approche globale (cf. page ci-contre). Mais la première réponse à la crise, dans les fermes où c'est encore possible, est bien souvent de resserrer d'un cran la ceinture, comme en témoigne Pierre Schmitt, jeune éleveur laitier installé sur l'exploitation familiale depuis 2012 à Schwenheim dans le Bas-Rhin : « On ne renouvelle pas le matériel, on ne se paye plus en attendant que les cours remontent. » Jusque quand ?

■ HÉLÈNE BUSTOS (TRANSRURAL)



NB : les fermes de l'échantillon CER produisent en moyenne 470 000 litres de lait avec 1,74 UTH_f ; celles de l'échantillon « systèmes herbagers » sont en moyenne 280 000 litres de lait avec 1,57 UTH_f.
SOURCE : CEDAPA

Même en filière longue, des producteurs s'en sortent

Dans les manifestations agricoles des mois derniers, il y avait en nombre des producteurs laitiers, pris en tenaille entre la baisse du prix du lait, et les charges inhérentes à leurs investissements ou les courantes qui ne baissaient pas. Pourtant des paysans laitiers continuent à dégager du revenu. Il y a les témoignages de producteurs en bio pour lesquels le prix de base est resté nettement plus élevé que celui du lait « conventionnel ». Mais il y a aussi les paysans en système de production autonome et économe, qui sont payés au prix du lait conventionnel. Comment font-ils pour continuer à dégager une marge rémunératrice ? Comme ils n'ont pas toujours de prise sur le prix de vente, leur levier réside dans la baisse des coûts de production. Plus précisément, dans la réduction des charges par la recherche d'une autonomie la plus grande possible. C'est la mise en place d'un système pâturant, la réduction de la place du maïs dans les rations alimentaires des animaux. Le semis de légumineuses dans les prairies

et les céréales permet lui de supprimer l'apport d'engrais azoté pour les cultures et les tourteaux de soja de la nourriture du troupeau. Ces paysans limitent au strict minimum les investissements dans les bâtiments et en matériel. « Ces systèmes, dit **Éric Favre**, éleveur laitier en Loire-Atlantique, *dégagent beaucoup de valeur ajoutée par unité produite, permettent d'ob-*

LES SYSTÈMES DE PRODUCTION AUTONOMES ET ÉCONOMES ONT FAIT LEURS PREUVES. RESTE À LES FAIRE CONNAÎTRE DAVANTAGE

tenir un bon revenu avec des tailles d'exploitation moins importantes. »

D'après l'observatoire économique du Civam de Basse-Normandie¹, sur la campagne 2012-2013, les produits des fermes rapportés aux 1000 litres de lait vendus sont en moyenne plus faibles d'environ

35 euros dans celles du Civam que dans celles recensées par le Réseau d'information comptable agricole (Rica)². Mais cette différence est largement compensée par les charges qui sont plus élevées de 75 euros pour les fermes du Rica. Ceci donne une valeur ajoutée supérieure de 40 euros par 1000 litres de lait vendus et explique que des paysans continuent à dégager des marges quand le prix de base du lait conventionnel descend en dessous de 300 euros les 1000 litres. Les systèmes de production autonomes et économes ont fait leurs preuves, reste à les faire connaître davantage. Une mesure simple, rappelée par **Éric Favre**, consisterait à étendre la Mesure agro-environnementale et climatique « système polyculture élevage », qui vise à augmenter la part d'herbe dans l'assolement, à réduire le maïs et à limiter l'usage des phytosanitaires.

■ JEAN-MARC BUREAU (FNCIVAM)

1 - La durabilité des systèmes de production constitue l'un des axes de réflexion et d'action des Centres d'initiatives pour valoriser l'agriculture et le milieu rural. Plus d'info : www.civam.org/index.php/agriculture-durable/ressources.

2 - Cette différence s'explique par la diminution de la part des cultures de vente au profit du pâturage, et par des aides (DPU) historiquement plus faibles.

Des systèmes herbagers plus résilients

Chaque année, le Centre d'étude pour un développement agricole plus autonome (Cedapa)¹ compare les résultats économiques d'un échantillon d'adhérents en système herbager² avec ceux du Centre d'économie rurale (CER) des Côtes d'Armor. Nous avons analysé les résultats comptables d'un échantillon de 21 élevages en système herbager. Dans notre étude, les critères retenus pour être considéré en système laitier herbager sont : un chiffre d'affaires lié au lait supérieur à 60% du produit total de l'exploitation (aides comprises), et une surface en maïs inférieure à 18% de la surface fourragère principale. Nous les avons comparés à ceux d'un échantillon CER (489 exploitations spécialisées lait). Les fermes de l'échantillon CER produisent en moyenne 270000 litres (l) de lait par Unité de

travail humain familial (UTHf), celles du Cedapa sont en moyenne à 180000 l/UTHf. Nous comparons l'Excédent brut d'exploitation (EBE)³ dégagé par UTH familial en fonction du prix du lait. C'est-à-dire : toutes les charges et les produits 2014-2015 sont figés sauf le produit lait. Nous faisons varier l'EBE en fonction de différents prix du lait (cf. schéma). Pour un prix supérieur à 330€ pour 1000l de lait, l'échantillon CER dégage un EBE par UTHf supérieur à celui des fermes des adhérents Cedapa. Quand le prix est fort, on a intérêt à produire beaucoup de lait. En revanche, quand le prix du lait est inférieur à 330€ pour 1000l, les systèmes herbagers dégagent un EBE supérieur à celui de la moyenne CER (tout en produisant moins de lait par UTHf).

Vu les prix annoncés en 2016, le choix du système herbager est plus sûr. Cela ne signifie pas qu'on s'en

sort parce qu'on est en système herbager mais cela suggère que ces systèmes supportent mieux les crises. Bien que l'échantillon analysé soit faible, ce travail rappelle que la stratégie des systèmes herbagers de maximiser la valeur ajoutée par litre produit leur confère une meilleure résilience en cas de forte baisse des prix.

■ ANAIS GHESQUIÈRE (CEDAPA)

1 - Association d'agriculteurs des Côtes d'Armor dont l'action est guidée par la recherche d'autonomie tant dans la décision que dans le fonctionnement des fermes.

2 - Système d'élevage où l'alimentation du troupeau repose principalement sur l'herbe.

3 - Il quantifie la valeur dégagée après déduction des charges opérationnelles, de la rémunération de la main d'œuvre salariée, et paiement des impôts et taxes.

Le changement de cap des institutions passe par l'instauration de nouveaux rapports de force, dans les territoires, entre les éleveurs et les autres acteurs de la filière laitière.

Pour que tout change, de la ferme à l'Europe

Aujourd'hui, le modèle productiviste et spécialisé est fragilisé et en crise. On peut le résumer en quelques mots : Holstein-mâis-soja, stabulation permanente, robot de traite... Ce modèle est certes très productif en quantité de lait par vache, par hectare ou par travailleur. En revanche, en termes de performance économique (coût de production, hors coût du travail) et de revenu laissé à l'éleveur, il est moins exemplaire. Le comble de cette aberration est incarné par le système danois où les éleveurs, « champions » d'Europe avec près d'un million de litres de lait par travailleur familial, sont quasi sans revenu depuis 2008 du fait d'un coût de production supérieur à 350€ pour 1000 litres de lait avant rémunération de leur travail (pour un prix de marché à moins de 300€ depuis début 2015...). Et pourtant, grâce aux systèmes financier et bancaire, et aux soutiens publics, les Danois résistent et servent encore de référence aux chantres d'une nécessaire « restructuration ».

En France, l'agrandissement et l'excès de mécanisation encouragé par la fiscalité pèsent sur les charges et les remboursements, plus que les mises aux normes. Ce modèle intensif en capital est d'autant plus vulnérable qu'il produit le plus souvent du « lait minéral », destiné à être transformé en poudre pour le marché mondial, entrant en compétition frontale avec les productions des Néozélandais ou des Américains. Les modèles herbagers, plus autonomes et plus économes,

ont des coûts de production plus bas et sont moins soumis aux aléas de marché (cf. pVII). Ils peuvent aussi bénéficier d'aides pour leur « contribution positive » à l'environnement et surtout espérer une meilleure valorisation de leur lait (en bio, appellation d'origine, circuits courts...).

PRISE DE POUVOIR DES LAITIÈRES

La fin des quotas a donné le pouvoir aux grosses laiteries (coopératives et privées), aux dépens des pouvoirs publics et des éleveurs. Les très bons résultats 2015 de la plupart de ces entreprises et l'effondrement des revenus des éleveurs montrent l'inégalité de la répartition des marges dans la filière. En France, il y a aussi l'erreur politique d'avoir imposé la contractualisation avec les laiteries il y a cinq ans, avant la constitution d'organisations de producteurs régionales ou de bassin (cf. pIV). Les grosses coopératives agricoles, telles Sodiaal ou Laïta, se sont exonérées de ce débat et ont annoncé qu'elles ramasseraient tout le lait de leurs adhérents, notamment en Bretagne. Bien qu'affichant leur ancrage territorial, beaucoup choisissent d'investir massivement dans les tours de séchage pour faire des poudres destinées à être exportées, et demeurent peu implantées sur les marchés des produits à forte valeur ajoutée.

Seul un rééquilibrage des rapports de force pourra maintenir l'élevage laitier dans les nombreuses régions françaises où il est encore présent. La régionalisation de certaines politiques (cf. pV), la

nouvelle loi sur l'ancrage territorial de l'alimentation¹, etc., sont autant d'atouts en faveur d'un développement territorial plus équilibré.

CHOISIR L'EUROPE OU LE MARCHÉ MONDIAL

Depuis la réforme de la Politique agricole commune de 1992, la Commission européenne privilégie l'ouverture au marché mondial dans tous les secteurs. Mais en mettant les éleveurs en compétition et en supprimant les filets de sécurité du revenu, elle a déclenché une guerre interne dont on voit fleurir les dégâts en ce printemps 2016. Or le secteur laitier, c'est d'abord des métiers, des savoir-faire, des produits typés, des familles, et une activité très souvent liée au tourisme, donc vitale pour de nombreuses régions. Un retour à de nouvelles formes de régulation, avec un soutien renforcé aux zones les plus fragiles, est indispensable. Ces actions relèvent d'une même vision de l'Europe de demain : la coopération dans la diversité et la complémentarité, plutôt que la compétition et l'industrialisation pour le grand export. C'est dans l'ancrage local, dans les pratiques et dans les fermes que se forgent les convictions pour un réel changement d'orientation des institutions.

■ MARS

¹ - En lecture au Sénat depuis début mars, ce texte déposée par la députée EELV Brigitte Alain a pour ambition « de créer un environnement juridique favorisant l'ancrage territorial de l'alimentation » – www.senat.fr/dossier-legislatif/pp15-303.html.

MARS est sur notre planète !

La Mouvement agricole et rural solidaire est une association créée en 1983 par un petit groupe de personnes qui sentaient la nécessité d'approfondir, d'enrichir et de confronter leurs analyses sur les questions agricoles, alimentaires, rurales et territoriales. Des échanges ont lieu chaque mois sous forme de séminaires ; depuis plus de trente ans, ils permettent à chacun d'élargir ses connaissances et de prendre du recul (par rapport aux positionnements professionnels notamment). MARS est également un lieu de convivialité qui, moyennant une cotisation annuelle de 20€, est ouvert à tous ceux et toutes celles qui veulent réfléchir et débattre des questions agricoles, alimentaires ou territoriales. Plus d'infos : www.mars-asso.fr