

Transhumain

initiatives

n°455 / mai 2016 / 9 euros

• **CONTROLONS L'ÉCONOMIE :
VIVE LES MONNAIES LIBRES !**

• **ÉLEVAGE 2050 :
LA FIN DES VACHES OU DES PAYSANS ?**

• **INSTALLATION : LA NOUVELLE VAGUE**

Dossier

**S'INSTALLER À MARMOUTIER
DANS LE BAS-RHIN**

Transrural initiatives

revue mensuelle d'information agricole et rurale publiée par l'Agence de diffusion et d'information rurales (Adir), association d'édition de l'Afip, de la FNCivam, du MRJC et de la CNFR.



L'Association de formation et d'information pour le développement d'initiatives rurales (Afip) est un réseau associatif composé de sept structures réparties sur le territoire national. De la médiation au développement d'activités, l'Afip est un acteur du milieu rural ayant une approche territoriale en portant et militant pour les valeurs du développement durable notamment sur le pilier social.



Le réseau des Centres d'initiatives pour valoriser l'agriculture et le milieu rural (Civam), ce sont plus de 200 associations qui défendent depuis plus d'un demi siècle des enjeux tels que la préservation de l'environnement, l'offre d'aliments de qualité, l'élaboration d'un autre modèle énergétique, la promotion d'une agriculture durable, le maintien d'un monde rural facteur de cohésion sociale.



Lieu de rencontres, d'échanges et vecteur d'intégration socio-économique, le Mouvement rural de jeunesse chrétienne (MRJC), propose aux jeunes de treize à trente ans vivant à la campagne ou qui l'envisagent, de s'engager avec d'autres pour l'amélioration de la qualité de vie, de leur environnement et de la société qui les entoure par l'action, la réflexion, la recherche de sens et la formation.



La Confédération nationale des Foyers ruraux (CNFR) fédère des associations qui se reconnaissent dans les valeurs de l'éducation populaire et qui contribuent à ce que les territoires ruraux restent des espaces de vie et de solidarité, promeuvent le fait associatif et contribuent à l'émancipation des individus, tout en luttant contre la fracture sociale et l'isolement des individus.

Directrice de publication : Isabelle Barnier - **Équipe**

de rédaction permanente : Hélène Bustos, Fabrice

Bugnot - **Ont participé à ce numéro :** Isabelle

Barnier, Hugues Boiteux, Fabrice Bouin, Bertrand

Coly, Sylvain Doublet, Julia Frézel, Marc Gauchée,

Franck Lepage, Ludovic Mamdy, Chloé Marie, Philippe

Merlant, Cécile Praly et Mélanie Théodore.

Notes de lecture et revue de presse : Alain Chanard

Maquette : Catherine Boé, Flash culture et loisirs



Impression : Evoluprint, Bruguière

Administration / Rédaction :

58 rue Regnault – 75 013 Paris

Tél. 01 48 74 52 88

Site internet : www.transrural-initiatives.org

Mail : transrural@globenet.org

CRÉDIT PHOTO DE LA COUVERTURE : D. R.

Reproduction autorisée sous réserve de demande
– n°CPPAP : 0620G86792 – ISSN : 1165-6166 –
Dépôt légal : mai 2016.

vivre ensemble

Démocratie

- 4 Les États-Unis contre les normes européennes
- 4 Traité transatlantique : un conseil, des préalables

Économie

- 6 Contrôlons l'économie : vive les monnaies libres !

Société

- 7 Le secteur public, premier employeur des départements

Culture

- 8 Grenier d'images, un cinéma populaire et rural
- 9 Il venait d'avoir 18 ans

ménager les ressources

Société

- 10 Au menu du jour : steak haché, origine *in vitro*

Initiative

- 11 Des échanges pour une meilleure santé animale

Agriculture

- 12 Élevage 2050 : la fin des vaches ou des paysans ?

Quatrième de couverture

La rivière de La Rouvre, un affluent de l'Orne qui parcourt 42 km de Beauvais à Ménéil-Hubert-sur-Orne, est la principale source d'approvisionnement en eau de la zone de Briouze (Orne). Ce cours d'eau atypique, considéré comme un torrent à truite, présente d'importantes potentialités piscicoles. Cette photo a été prise pendant une randonnée avec le CPIE Colline Normande, un centre d'initiation et de formation « nature-environnement », lors d'une semaine de formation sur la géologie. Laurence Macé, la photographe, est stagiaire à la FRCivam Basse-Normandie, en formation pour devenir animatrice en éducation à l'environnement vers un développement durable (BJEPS EEDD). Ce cursus aborde différentes thématiques (géologie, naturalisme, énergie, eau, agriculture...) et se déroule principalement sur le terrain.



un autre développement

Initiative

- 13 Renouveler l'agriculture par l'installation d'éco-paysans

Agriculture

- 14 Installation : la Nouvelle vague

Société

- 16 Une histoire d'alternative en agriculture - Partie 1

Chronique

- 18 La guerre des mots – acte XIII

(Ré)abonnez-vous à **Transrural initiatives**
sur la boutique en ligne de la revue

Une histoire de temps

Ce mois de mai écoulé aura été placé sous le signe du gros temps. Nous avons essayé quelques tempêtes qui nous ont fait perdre de ce si précieux temps. Il y a notamment eu le déménagement, début mai ; nous voilà désormais installés sur la rive gauche de la débordante Seine, dans le sud-est de Paris. Tout en courant après lui, nous avons néanmoins pris le temps de construire ce numéro 455, raison pour laquelle il n'arrive que maintenant entre vos mains, et nous nous en excusons.

Mi-mai, le gouvernement a pris la décision d'étirer le temps de l'état d'urgence, qui prend un peu plus encore le goût de la permanence. Suite à cette annonce, l'association de défense des libertés numériques La Quadrature du net (cf. TRI n°447) décidait de ne plus réagir à la multiplication des textes sécuritaire. « Face à un mur, il faut savoir faire autre chose que se taper la tête contre. Après des années de violence légale, de défaites et de recul des libertés fondamentales, face à une représentation politique dont la seule logique est sécuritaire, [nous refusons] de perdre davantage de temps à tenter d'influencer rationnellement ceux qui ne veulent rien entendre », indiquait l'association, estimant que « loi après loi, mesures antiterroristes après état d'urgence et surveillance accrue, l'espace politique institutionnel s'est pétrifié dans la seule quête de son maintien, au point qu'il semble illusoire dans les mois qui viennent de parvenir à y faire entendre la voix de l'intérêt commun, des droits humains, de la justice sociale ou tout simplement de la sagesse ».

Au cours de ce mois de mai, le chœur des voix de l'intérêt commun, des droits humains, et de la justice sociale aura aussi perdu l'un de ces plus brillants éléments. La revue de solidarité internationale *Altermondes*, compagnon de longue date de *Transrural*, a été contrainte de cesser de paraître. Née en mars 2005 de la volonté de cinq associations de contrebalancer le traitement de l'actualité internationale par les médias dits dominants, *Altermondes* s'acharnait à donner la parole et la plume à celles et ceux qui en sont privés, parce qu'ils vivent à l'autre bout du monde, en raison de leur origine sociale ou de leur appartenance à une minorité, ou simplement parce qu'ils développent une réflexion ou des pratiques à contre-courant de la pensée dominante. En 2014, l'association d'édition de la revue se transformait en société coopérative d'intérêt collectif, rassemblant plus de cent soixante-dix sociétaires (acteurs de la solidarité internationale, professionnels des médias, syndicats, lecteurs, salariés...). Dans le même temps, une nouvelle formule papier, lancée en kiosque et augmentée d'un site d'information de qualité, voyait le jour. Installer un modèle économique fondé sur l'indépendance et élargir son lectorat ne se fait pas en un jour ; l'aventure sociétaire aura manqué de temps (et certainement d'investissement et d'engagement de ses sociétaires...) en cette période où nous avons tous à souffrir des impératifs économiques.

Fin mai, ce sont certainement ces impératifs économiques qui animent le Premier ministre quand il condamne, lors d'une session de questions au gouvernement, les mouvements de grève et les blocages en cours : « Bloquer des sites pétroliers, des ports, empêcher les Français de faire le plein d'essence, les obliger à des files d'attente interminables, rajouter de l'angoisse à un quotidien déjà difficile, notamment pour les salariés, au nom même de la défense des salariés, c'est inacceptable, et on ne peut pas bloquer un pays. On ne peut pas s'en prendre ainsi aux intérêts économiques de la France. » Cette plainte de « l'inacceptable », dont on trouve déjà trace en Angleterre à l'été 1842 lors de ce qui est considéré comme la première grève générale au monde¹, n'a-t-elle pas fait son temps ?

HÉLÈNE BUSTOS,
RESPONSABLE DE LA RÉDACTION



découvrir

19 En revues

20 Au fil des lectures

la vie des réseaux

I à VIII DOSSIER CENTRAL

S'installer à Marmoutier dans le Bas-Rhin

Une quinzaine de jeunes permanents du Mouvement rural de jeunesse chrétienne (MRJC) ont parcouru pendant une semaine la Communauté de communes du Pays de Marmoutier-Sommerau (Bas-Rhin), en mars dernier, pour se former et s'essayer au diagnostic territorial. Approche sensible des lieux, rencontres, visites d'expériences thématiques... Ce dossier, en restituant une partie de leur enquête, donne à voir un territoire à l'identité marquée, au tissu associatif dense et qui accueille de nouveaux habitants dans un cadre rural préservé. Il invite ainsi à s'interroger sur ce qui rend possible le « vivre et travailler au pays ».



SOPHIE SARRASSAT

démocratie

Les États-Unis contre les normes européennes

Des documents révélés par Greenpeace confirment les craintes des citoyens européens sur les conséquences possibles du traité transatlantique.

Une antenne néerlandaise de Greenpeace a mis en ligne, le 2 mai dernier, des documents confidentiels¹ sur le Partenariat transatlantique pour le commerce et l'investissement (PTCI) : 248 pages faisant état des positions des États-Unis et de l'Europe avant la treizième session de discussions qui se déroulait fin avril à New York. Une négociation où, pour obtenir l'accès aux marchés publics américains, les Européens doivent lâcher du lest. Ces révélations, compte tenu des positions américaines, confirment que cela ne pourra se faire qu'au détriment de l'environnement, de la santé et de l'agriculture européenne. Le gouvernement américain ne s'est par exemple pas engagé sur la

reconnaissance des indications géographiques protégées. Autre point sensible : les normes alimentaires et sanitaires. Alors que l'Union européenne souhaite conserver le dernier

Les États-Unis insistent pour que soient prises en compte leurs données scientifiques et réglementaires

mot pour décider d'autoriser l'importation de certains produits, les États-Unis insistent pour que soient prises en compte leurs données scientifiques et réglementaires. Ils souhaitent mettre en place des groupes de tra-

vail techniques pour s'occuper des différends relatifs à ces questions dont les communications devront « rester secrètes ». Le chapitre sur la création d'un groupe de travail « Technologies de l'agriculture moderne » (OGM, clonage, nanotechnologies, etc.), lui, prévoit que l'Europe participe à une initiative promouvant l'acceptabilité des produits contenant une faible concentration de cultures génétiquement modifiées... Plus généralement, les États-Unis souhaitent pouvoir s'affranchir des normes européennes au profit de celles de l'Organisation mondiale du commerce, plus laxistes en termes de protection de l'environnement et de la santé, et plus favorables aux entreprises.

■ FABRICE BUGNOT (TRANSRURAL)

¹ - www.ttip-leaks.org.



démocratie

Traité transatlantique : un conseil, des préalables

Le Conseil économique social et environnemental, saisi fin 2015 par Manuel Valls, pose plusieurs conditions à la poursuite des négociations entre les États-Unis et l'Europe.

À u sein du Conseil économique social et environnemental (Cese) les positions sur le Partenariat transatlantique pour le commerce et l'investissement (PTCI, encore appelé TTIP ou Tafta¹) divergent. La synthèse : un avis rendu le 22 mars² qui pose plusieurs préalables à la poursuite des négociations. Le premier est d'évaluer précisément

les répercussions du traité sur les plans économique, social et environnemental, pays par pays, secteur par secteur. On peut d'ailleurs s'étonner que cela n'ait pas été fait depuis longtemps. Le second est de déterminer clairement les activités concernées par la négociation en s'appuyant sur la méthode des listes positives. Contrairement aux listes négatives – l'accord couvrirait

¹ - TTIP : *Transatlantic trade and investment partnership*. Tafta : *Transatlantic free trade agreement*.

■ ■ ■ tous les secteurs sauf ceux clairement écartés – actuellement utilisées, cela éviterait que des domaines considérés comme essentiels par le Cese (systèmes de protection sociale obligatoire et complémentaire, services sociaux, éducation, etc.) ne soient, à terme, inclus dans la négociation. Le troisième préalable est de maintenir un calendrier de négociations indépendant de l'échéance électorale américaine. On sait les négociateurs américains pressés de finaliser l'accord car les candidats à la présidence américaine se montrent prudents sur le sujet. Par ailleurs, cet avis comporte de nombreuses propositions concrètes ; sur la transparence des négociations, il demande une place d'observateur pour les organisations de la société civile et l'ouverture d'un grand débat public. Il demande aussi d'inscrire les négociations dans une perspective de développement durable pour aller vers « *le mieux disant social et environnemental* ». Cela nécessite par exemple d'intégrer les engagements pris lors de la COP21.

UN AVIS CRITIQUE

Concernant le règlement des conflits, le Cese appuie la création d'une véritable cour de justice internationale garantissant le droit souverain des États membres de l'Union européenne à légiférer et à réglementer en lieu et place des tribunaux d'arbitrage prévus en l'état actuel des choses. Un focus est également fait sur l'agriculture, le Cese jugeant l'accord en l'état nocif pour l'agriculture européenne. Si l'avis précise dès son introduction l'opposition de la société civile à l'idée de ces négociations, il ne dit rien sur le fond, à savoir l'expansion du libre-échange économique. Cela a d'ailleurs amené le Collectif Stop Tafta³ à rejeter ce travail. De plus, lors des derniers échanges au sein du Cese, le groupe des entreprises a réalisé un lobbying actif pour voir le texte final s'affadir. Par le biais d'un amendement en séance plénière (ce qui se fait peu au sein du Cese dans la mesure

où les avis font l'objet d'un travail en section thématique), les entreprises ont obtenu que soit retiré du texte le plafonnement des pénalités que des investisseurs pourraient demander aux États. Pour autant, d'autres voient dans cet avis un frein aux négociations et un outil, de par sa légitimité, pour animer le débat public et alimenter un travail d'éducation populaire.

LIMITES ET INTÉRÊTS DU CESE

Cet avis sur le Tafta met en lumière le rôle du Cese et son originalité au sein de nos institutions. Composé de 233 conseillers nommés par les principales organisations de la société civile, il tente d'orienter les politiques publiques par des avis consultatifs. Encore considéré comme une « antichambre de retraite pour responsables associatifs, professionnels et syndicaux », le Cese a vu en 2015 sa population se renouveler à 70% et se féminiser. Un groupe de représentants des organisations de jeunes a également été créé. Fage, Joc, Unef, SGDF et le MRJC⁴ y ont ainsi des conseillers nommés par le gouvernement pour siéger au même titre que les autres organisations. Le RMI, la CMU, et plus récemment l'expérimentation « Zéro chômeur de longue durée » (cf. TRI n°454), ont été pour partie pensés au sein de cette institution. Ce qui n'écarte pas les questionnements quant à sa capacité à orienter les politiques publiques. L'une des difficultés réside dans le décalage entre le « temps du Cese », le temps long, et celui des gouvernements soumis aux impératifs électoraux et sommés de répondre aux urgences. De plus, cette institution peine à articuler ses travaux avec ceux des organisations qui la composent, sachant que ces dernières sont elles-mêmes souvent à la peine pour représenter et animer le dialogue au sein de notre société. Il semble que le palais d'Iéna, siège du Cese, ne soit pas encore prêt à rejoindre la Place de la République, siège de Nuit Debout, et inversement. Demain ?

■ BERTRAND COLY

(CONSEILLER AU CESE, REPRÉSENTANT DU MRJC)

en bref

QUE FAIT LA POLICE ?

« *Tout est mis en place pour que ça dégénère.* » C'est le titre d'une interview du secrétaire général de la CGT Police, Alexandre Langlois, publiée le 4 mai par *l'Humanité*. Pour le gardien de la paix, au renseignement territorial, des groupes violents sont identifiés dans les manifestations mais aucune consigne n'est donnée pour les interpeller en amont. « *À la fin de la journée, les médias ne parlent que des violences, et surtout plus des raisons pour lesquelles les citoyens manifestent* », constate-t-il. □

DÉSERTION DE L'INSERTION

Le budget 2016 adopté par la Région Île-de-France en avril dernier est un coup dur pour les acteurs de l'insertion par l'activité économique, plus de 400 structures employant 32 000 personnes. 90% des cinq millions d'euros de subventions accordés par an ont été supprimés. La raison ? Ces aides serviraient à des postes « *tout sauf en lien avec le principe d'aide à l'emploi* ». Face à la bronca, un fonds de transition de deux millions d'euros a été créé. □

LE PCF PRO-AÉROPORT

Les instances nationales du Parti communiste français (PCF) ont émis, fin mai, un avis favorable au transfert de l'aéroport de Nantes-Atlantique vers Notre-Dame-des-Landes, assorti de conditions, après une mission « d'expertise ». « *Le transfert améliorera la qualité de vie des Nantais actuellement survolés* », « *permettra la construction de nombreux logements* » et « *l'activité économique sur le site actuel sera maintenue et développée* », précise le PCF en guise d'arguments. □

2 - www.lecese.fr/content/le-cese-rendus-preconisations-sur-le-projet-de-partenariat-transatlantique-pour-le-commerce-et-l-investissement-ptci.

3 - www.collectifstop-tafta.org.

4 - Fédération des associations générales étudiantes, Jeunesse ouvrière chrétienne, Union nationale des étudiants de France, Scouts et guides de France et Mouvement rural de jeunesse chrétienne.

économie

Contrôlons l'économie : vive les monnaies libres !

Des monnaies déconnectées du système bancaire permettraient de mieux répartir les capacités d'échange et les richesses.

Apparues en France en 2010, les monnaies locales (comme le Sol Violette toulousain ou l'Abeille à Villeneuve-sur-Lot) sont plus d'une soixantaine en activité et en projet sur le territoire français et près de quatre mille dans le monde. Elles ont été reconnues pour la première fois en 2014 dans la loi française sur l'économie sociale et solidaire (ESS)¹. Révélant un fort intérêt du public pour la compréhension de l'économie et l'envie d'y participer, les monnaies locales complémentaires (MLC, cf. encadré) n'ont pas vocation à remplacer l'euro, mais à « *relocaliser et fluidifier l'économie* ». Qualifiées de non spéculatives² par leurs défenseurs, elles sont gérées par des associations ou des sociétés coopératives d'intérêt collectif (réunissant des entrepreneurs, les pouvoirs publics, des utilisateurs...) et ont pour but de favoriser le lien entre commerçants et utilisateurs, dans un cadre démocratique et local.

Aucun décret d'application de la loi ESS concernant les MLC n'est pour le moment paru et, à ce jour, seules les premières expérimentations marquent la façon de faire. « Toutes

1 - Dont l'article 16 spécifie que les titres de monnaies locales complémentaires peuvent être émis et gérés par une personne morale dont c'est l'unique objet social et dont le but est autre que le seul partage des bénéfices. Elle doit avoir une gouvernance démocratique, un objectif de développement et des réserves impartageables.

2 - Elles ne rémunèrent pas le titulaire d'un compte par l'épargne. Les comptes stockant trop longtemps cette monnaie se voient même parfois grevés régulièrement (monnaie fondante).



Le Sol Violette toulousain est l'une des premières monnaies locales complémentaires mises en place en France ; il en existe aujourd'hui plus d'une soixantaine (en activité et en projet).

les MLC ont pris modèle sur le Sol Violette et se sont indexées à l'euro. Cela permet de rassurer les commerçants, qui peuvent reconverter facilement la monnaie locale reçue

en monnaie nationale », note Benoit Lavenier, ingénieur en informatique impliqué dans la réflexion sur les MLC depuis plusieurs années. « Mais l'indexation ne sert pas l'intérêt des personnes éprouvant des difficultés d'accès à la monnaie nationale, car il faut posséder des euros pour les déposer à la banque de la structure qui gère la monnaie et avoir accès à son équivalent en monnaie locale. » Or, pour Benoit Lavenier, la monnaie doit servir à « lutter contre l'exclusion et la pauvreté et développer les capacités d'investissement local. Pour être juste et durable, la créa- ■■■

QU'EST-CE QU'UNE MLC ?

Une monnaie locale complémentaire est une monnaie non gouvernementale destinée à n'être échangée que dans une zone restreinte. C'est un instrument d'échange et de compte. À l'inverse d'une monnaie nationale – réserve de valeur – elle a un objectif circulatoire (c'est pourquoi elle est souvent « fondante », perdant sa valeur dans le temps). Aujourd'hui, les monnaies complémentaires encouragent le recyclage, la réduction des émissions de carbone, l'achat de produits d'artisans et producteurs locaux... (LM, cf. TRI n°441)

Plus d'infos : <http://monnaie-locale-complementaire.net>.

■■■ *tion monétaire devrait être répartie entre les membres de la structure de gestion de la monnaie, sur une base égalitaire (ndlr : ce qui n'est pas le cas quand la MLC est indexée sur l'euro) ». Et il semble bien que « les initiateurs des MLC aient abandonné l'idée de participer à la création monétaire pour lui préférer l'indexation, qui permet tout au plus de jouer un rôle de fluidifiant de l'économie et de sensibilisation des citoyens au fonctionnement des monnaies ».*

Le collectif mayennais dont fait partie Benoit Lavenier est parti de ces constats pour imaginer une monnaie libérée de la tutelle des banques, le Sou Mayennais, qui participe au réseau mondial des monnaies libres³. « S'inspirant du revenu de base, la création monétaire se fera directement en crédi-

tant le compte de chaque membre du Sou d'un même montant, appelé dividende universel, chaque mois. Le prix des produits, une fois déterminé, sera indexé sur le volume mo-

Les monnaies libres ambitionnent de s'affranchir de la tutelle des banques

étaire distribué (la baguette vaudra par exemple 1% du dividende universel). Nous prévoyons que la réévaluation (ou la hausse) régulière de ce dividende universel, par application d'un taux fixe permettra de doubler la quantité de monnaie en circulation chaque huit ans. Cette monnaie a vocation à remplacer doucement et progressivement les monnaies-dettes

3 - www.monnaie-libre.creationmonetaire.info.

4 - Cité par *Le Monde*, le 18 mars 2016.

nationales. » Ce faisant, on évite une création monétaire imprévisible et déconnectée des revenus, cause de la crise de 2008, et la concentration de monnaie entre des mains de moins en moins nombreuses.

La Banque centrale européenne récupère des propositions proches... Ainsi, son président Mario Draghi, considérait-il le 10 mars dernier que « le concept de monnaie hélicoptère est intéressant »⁴, à savoir : que la Banque centrale elle-même crédite chaque Européen d'une certaine somme d'euros sans contrepartie et sans passer par les banques privées ! Est-ce pour couper l'herbe sous le pied des citoyens qui tentent de reprendre le contrôle de l'économie ? Serions-nous en pleine relance keynésienne ?

■ **LUDOVIC MAMDY (AFIP)**

société

Le secteur public, premier employeur des départements

A l'heure où s'affûtent les arguments d'un débat sur l'emploi et les relations employeurs-salariés, il est intéressant de revenir sur une infographie¹ produite en mars 2015 par *AlterEcoPlus*, publication numérique éditée par la coopérative Alternatives économiques. Il s'agit d'une carte recensant les cinq plus gros employeurs de chaque département. Principale surprise quand on la parcourt : la place du secteur public (aussi bien en ville qu'en campagne). À Paris, les cinq premiers employeurs sont publics et partout ils sont largement majoritaires, occupant trois à quatre places sur cinq. Qui sont-ils ? Les hôpitaux universitaires (CHU), quelques grosses universités, puis les Départements, parfois La Poste ou la SNCF et des Villes. Dans 88 cas

sur 94 (hors Corse), le conseil départemental est dans le « top cinq ». Cette collectivité rassemble souvent 2 000 salariés ou plus, même dans les départements les plus ruraux. Fonctionnaires pour la plupart, ils sont le plus souvent agents techniques dans les collèges, chargés de l'entretien des routes ou chauffeurs de bus scolaires.

Côté privé, on trouve dans ce panel de tête une ou deux grosses entreprises, spécialisées par exemple dans l'agro-alimentaire (comme dans les Côtes d'Armor ou en Mayenne) ou l'automobile dans le Doubs. Dans ce département rural de vieille tradition industrielle, PSA reste en tête et dépasse encore les deux hôpitaux, de Montbéliard et Besançon, cumulés. Presque partout ailleurs, sur ce « top cinq », le total

des emplois publics dépasse largement celui du privé. Mais les cinq plus gros employeurs représentent plus de 5% de l'emploi total du département dans seulement sept cas (très ruraux ou très urbains, puisque l'Ariège et Paris y figurent). Dans 72 des 94 départements observés, au moins 97% de l'emploi est assuré par de plus petites entreprises. On se rappelle alors le slogan de la Chambre de métiers et de l'artisanat : « *L'artisanat, première entreprise de France !* » Enfin, il convient de noter que cette approche par employeur ne permet pas d'agglomérer les emplois de secteurs faisant largement appel à la sous-traitance, comme le bâtiment ou les chantiers navals de Saint-Nazaire.

1 - www.alterecoplus.fr/quels-sont-les-cinq-plus-gros-employeurs-dans-chaque-departement.

■ **ISABELLE BARNIER (AFIP)**

en bref

DROIT DES ÉTRANGERS

Le Défenseur des droits a remis, le 9 mai dernier, un rapport sur les droits fondamentaux des étrangers en France. Il estime que le respect de ces droits est « *un marqueur essentiel du degré de défense et de protection* », avant de rappeler, dans les 305 pages du rapport, les problèmes liés aux textes de loi qui limitent « *de fait le plein accès aux droits fondamentaux des étrangers* » et les manquements à ces lois (refus de scolarisation, de prise en charge médicale, de visite de la famille...). □

LANCEURS BIENTÔT PROTÉGÉS ?

Après son passage en commission des lois de l'Assemblée nationale fin mai, le projet de loi relatif à la transparence, la lutte contre la corruption et la modernisation (loi Sapin²), contient désormais plusieurs dispositions destinées à protéger les lanceurs d'alerte, qui par leurs actions signalent des dangers ou des risques, en interpellant les pouvoirs en place et en suscitant une prise de conscience collective. La fondation Sciences citoyennes salue notamment l'élargissement du champ de l'alerte qui jusque-là était limité au cadre du travail et aux personnes physiques. □



culture

Grenier d'images, un cinéma populaire et rural

Sophie Arlot et Fabien Rabin portent le débat sur les questions d'agriculture, d'environnement et de travail, dans des territoires ruraux.

Une ferme au bout d'un long chemin, entourée de haies et de ruisseaux. Des plans, fixes, comme la sève d'un têtard, ces arbres que l'on étête régulièrement. Et les gestes et paroles de Jean-Claude, éleveur et amoureux du bois. *Aux arbres, paysan*, documentaire réalisé en 2012 par Grenier d'images, s'attache au sensible. Mais il rappelle, en filigrane, l'importance de préserver le bocage. Depuis, Sophie Arlot et Fabien Rabin, qui ont créé la société Grenier d'images il y a trois ans, ont conservé cette approche. « *La société a deux missions : la production et la diffusion de films documentaires*, explique Fabien. *On veut investir des lieux où le cinéma ne va plus, en milieu rural, dans des maisons de retraites, des écoles, des salles des fêtes, des granges... On parle du monde rural car on l'habite mais aussi parce qu'on a l'impression qu'il se pose beaucoup de questions. Notre intérêt, c'est de susciter le débat dans ces territoires sur l'accaparement des terres, la santé, le paysage...* »

UNE FORME NARRATIVE ORIGINALE

Fabien, ébéniste, et Sophie, passée par l'écotourisme, ont commencé la vidéo il y a plus de dix ans. Autodidactes, ils se consacrent désormais totalement à Grenier d'images avec l'organisation de ciné-rencontres, des créations et des films de commande, par exemple pour le réseau Inpact¹. « *On défend une forme narrative originale. Le spectateur part dans un voyage sans qu'on lui donne toutes les clés et se fait sa propre interprétation. On a envie de*

toucher plus que de faire appel à des connaissances dures ou des voix off. C'est une forme adaptée à nos projections, avec ensuite, beaucoup de questions », note Fabien. Pour Sophie, cette approche permet aussi d'amener plus facilement les publics du monde rural ou paysan vers les questions d'écologie ou d'environnement que des documentaires plus engagés, comme ceux de Marie-Monique Robin² par exemple.

Traits de vie, leur dernier projet, un moyen métrage, devrait être terminé fin 2016, après trois ans de travail et plus de cinquante heures de rush. « *Même si on reste dans le monde rural, en Poitou-Charentes, c'est plutôt un film sur la thématique du travail, sur l'intégration du cheval de trait dans une société où on ne peut plus vivre sans machine* », détaille Fabien. Plusieurs motivations cohabitent chez ceux qui ont adopté la traction animale, plus de quarante personnes dans la seule région Poitou-Charentes : la prise de conscience que le sol est vivant, le lien avec l'animal, l'envie de vivre dehors... « *Cela implique d'autres conditions de travail, presque un autre espace-temps*, précise Sophie. *Certains nous disent qu'ils n'ont pas l'impression de travailler, qu'ils ne font pas cela pour l'argent mais pour manger. Cela fait réfléchir. Les paysans, on leur a amené la chimie, les tracteurs, les banques... Mais en termes de temps de travail, ils n'ont rien gagné et beaucoup sont aujourd'hui en faillite ou au bord du suicide.* » Des questions qui résonnent au-delà du monde paysan.

■ FABRICE BUGNOT (TRANSRURAL)

Pus d'infos : www.grenierdimages.com.

1 - Initiatives pour une agriculture citoyenne et territoriale – www.agricultures-alternatives.org.

2 - Réalisatrice notamment de *Le monde selon Monsanto* ou *Notre poison quotidien*.

culture

Il venait d'avoir 18 ans



Du 19 au 22 mai se déroulait la dix-huitième édition du festival international du film documentaire sur la ruralité *Caméras des champs*¹, à Ville-sur-Yron en Meurthe-et-Moselle. Palmarès.

« On a tous fait des films d'enterrement. Maintenant il faut garder de l'espoir et faire des films incitatifs. » C'est ainsi que Patrice Gérard, avec une gouaille rafraîchissante, présentait son film *Le veau, la vache et le territoire. Petit précis de biodynamie* (3^e prix). Ces propos auraient pu s'appliquer à bien d'autres œuvres présentées et primées pour cette 18^e édition : *Un pont entre deux mondes* de Pascal Gélinas (Prix du public) racontant la solidarité entre des paysans catholiques et musulmans indonésiens et des familles européennes et québécoises pour sortir de la pauvreté ; *Tisseuses de rêves* d'Ithri

Roesch (2^e Prix), le jeune réalisateur a réussi un geste cinématographique en filmant dans la durée... les gestes quotidiens de paysans haïtiens. Reclus dans une chaîne de montagnes, ils exposent leurs contradictions : après avoir abandonné la culture du café devenue non rémunératrice dans les années 1990, ils se livrent à la production de charbon de bois qui provoque une déforestation les appauvrissant toujours un peu plus. L'histoire se dévoile peu à peu, au rythme haïtien, par une écoute attentive et une caméra respectueuse (d'où une durée originale de 62 minutes).

Le 1^{er} prix a été décerné à *Cousin comme cochon*, l'enquête d'un Breton qui cherche à comprendre ce que sont devenus le bien-être animal et le bien-être humain dans la production porcine d'aujourd'hui

Irhoudane (Prix « Champs d'espoir » avec le magazine *Village* et « Carnets de campagne » de France Inter) racontant ces femmes du moyen-Atlas marocain qui s'engagent dans la création d'une coopérative pour vendre leurs tapis ; *À l'air libre* de Nicolas Ferran et Samuel Gautier (Prix des lycéens et Prix d'encouragement « Daniel Guilhaen ») racontant la réinsertion de prisonniers en fin de peine dans une ferme picarde.

Les deux autres prix sont revenus à des films qui ont su s'écarter du formatage stylistique imposé par la télévision. Dans *Cahos* d'Hervé

Quant au 1^{er} prix décerné à *Cousin comme cochon* de Mathurin Peschet, s'il respecte la durée traditionnelle de 52 minutes exigée par les chaînes, il joue avec l'esthétique télévisuelle, réalisant un bel et joyeux équilibre entre l'informatif, le narratif et le personnel. Le film se présente ainsi comme l'enquête d'un Breton qui cherche à comprendre ce que sont devenus le bien-être animal et le bien-être humain dans la production porcine d'aujourd'hui.

Le réjouissant film de Johanna Turpeau, *Que ta volonté soit fête* qui raconte la naissance du festival



CAMÉRAS DES CHAMPS

Le festival *Caméras des champs* entend montrer par le documentaire les mutations des mondes ruraux en se détachant autant que possible d'un regard passiviste sur les campagnes

Musicalarue dans le village landais de Luxey, n'a pas été primé, mais il permet d'identifier trois incontournables clés pour réussir un événement culturel : partir des pratiques culturelles des gens ; organiser le changement d'échelle par une ouverture aux niveaux national et international ; penser la politique culturelle d'abord comme une politique d'émancipation avant d'être une politique économique, même si les dividendes en matière de revenus touristiques et d'activités en découlent assez vite. Ces trois incontournables clés du succès – il y en a d'autres – sont bien connues du public, des bénévoles, de Luc Delmas, le directeur du festival, et de tous les organisateurs et soutiens de *Caméras des champs*. Cela fait dix-huit ans qu'ils en font la brillante démonstration.

■ **MARC GAUCHÉE**
(MEMBRE DU JURY DU 18^e FESTIVAL
CAMÉRAS DES CHAMPS ET CO-AUTEUR DE
CULTURE RURALE, CULTURES URBAINES,
PUBLIÉ AU CHERCHE-MIDI EN 2007)

1 - <http://camera-deschamps.free.fr>

société

Au menu du jour : steak haché, origine *in vitro*

Produire de la viande sans élevages, sans abattoirs et sans animaux ne relève plus de la science fiction. Les biotechnologies sont même vues par certains comme pouvant contribuer à l'amélioration du bien-être animal.

Il adviendra un jour où nous expliquerons peut-être aux enfants que la viande dans nos assiettes est composée de millions de cellules « élevées » dans une boîte de pétri. Il ne sera plus nécessaire de leur raconter comment est né, a été nourri, soigné, transporté et abattu l'animal d'où provient la viande... Nous n'entendrons plus les associations de défense des animaux dénoncer la violence dans les abattoirs. Les images diffusées par l'association L214 le 29 mars, captées à l'abattoir de Mauléon (Pyrénées-Atlantiques), montrent des animaux écartelés et tués sans étourdissement préalable. Des images difficiles à comprendre, tant pour les consommateurs que pour les éleveurs, et qui faisaient suite à d'autres captations à Alès et au Vigan. Ceux des éleveurs dont le travail s'inscrit dans une recherche de cohérence de la naissance de l'animal à sa mort se sentent trahis. Beaucoup d'entre eux ont comme préoccupation majeure le bien-être de leurs animaux tout au long de leur vie. L'abattoir de proximité, assurant le maintien d'activités sur un territoire, devrait garantir une mise à mort digne de l'animal. La commission d'enquête parlementaire sur les conditions d'abattage en France, mise en place le 22 mars, révélera peut-être si Mauléon est un abattoir de proximité faisant exception. Cette polémique est la « bienvenue » pour le ministère de

l'Agriculture pour communiquer sur le lancement, début avril, d'un plan d'actions en faveur du « bien-être animal »¹ qui souhaite « répondre au modèle d'agroécologie [en] considérant l'exploitation dans son ensemble ». D'après Isabelle Veissier, directrice de l'UMR1213 Herbivores², « ce plan encourage la dynamique de l'accompagnement [des acteurs des filières viandes] plutôt que celle de la sanction quand les normes ne

Pour le généticien Thomas Heams, « une technologie ne peut pas résoudre un problème éthique »

sont pas respectées ». Si des améliorations devraient être apportées dans les abattoirs en matière de sécurité sanitaire, de santé et de protection de l'animal, aucune mesure ne s'attaque aux dures conditions de travail des employés ni à l'intensité de la production qui est souvent à l'origine de mauvaises conditions de mise à mort.

Une autre action concrète dont se félicite le ministre Stéphane Le Foll : le développement d'une technologie expérimentale de sexage des embryons de poule pondeuse dans l'œuf « qui fera l'objet d'un soutien public d'environ 4,3 millions d'euros ». Mais ce procédé, qui éviterait le broyage des poussins mâles à la naissance, profitera aux entre-

1 - L'association CIVWF France définit le bien-être animal comme englobant la santé et le bien-être physique de l'animal mais aussi son bien-être psychologique et la possibilité d'exprimer les comportements importants propres à son espèce.

2 - Unité mixte de recherche entre l'Inra et VetAgro Sup qui travaille sur les systèmes d'élevage des herbivores - www1.clermont.inra.fr/urh.



prises de biotechnologies et non à l'élevage paysan. Une réponse qu'on peut difficilement considérer comme s'intégrant dans l'approche systémique et agroécologique voulue par le ministère. Le sexage des embryons comme le steak haché de synthèse sont des exemples du poids des biotechnologies et des perspectives qu'elles laissent entrevoir pour le secteur de l'agroalimentaire. Mais pour Thomas Heams, généticien à AgroParisTech, « une technologie ne peut pas résoudre un problème éthique »... Les procédés de laboratoire ne régleront pas directement les problèmes et dérives filmés à l'abattoir de Mauléon, ni ceux liés à la condition animale ; ils soulèvent de plus d'autres interrogations. Si la viande *in vitro* permettrait de diminuer les émissions de gaz à effet de serre de l'élevage, supprimer tout bonnement les animaux d'élevage ne ferait pas disparaître le problème éthique de leur mort. Petite anecdote pas si anecdotique : cultiver des cellules souches, nécessite du sérum foetal de veau qu'on ne sait pas produire artificiellement...

■ HUGUES BOITEUX (MRJC)

initiative

Des échanges pour une meilleure santé animale

Une étude pilotée par l'Institut technique de l'agriculture biologique (Itab) montre l'importance du travail de groupe pour identifier les causes des maladies, des remèdes et des actions de prévention associées.

La santé animale ne se résume pas à l'identification d'une maladie et à son traitement. Pour des raisons sanitaires (résistances aux antibiotiques), de coût, de qualité du lait ou de respect des animaux, nombre d'éleveurs bovins, notamment en agriculture biologique, ont adopté une approche globale de la santé animale. C'est ce qu'il ressort d'entretiens¹ réalisés auprès de 50 éleveurs de quatre régions, dans le cadre d'un projet piloté par l'Itab et achevé fin 2015². Les éleveurs interrogés identifient, au-delà des particularités de chaque bête, une diversité de facteurs expliquant les maladies rencontrées : alimentation, conditions de vie, méthode d'élevage, stress... Certains liens directs sont reconnus par tous, comme le sureffectif dans les stabulations et les boiteries des vaches. Des actions de prévention spécifiques, comme l'application d'huiles essentielles pour les mammites ou le paillage régulier pour éviter les infections microbiennes, sont aussi mises en œuvre par la plupart des éleveurs. Mais les questionnements restent permanents. « On n'est jamais sûr d'avoir trouvé un remède, ça évolue tout le temps », rapporte l'un d'eux.

L'IMPORTANCE DES RELATIONS AVEC LES VÉTÉRINAIRES

Cette démarche de questionnement et d'adaptation est favorisée par l'observation, les formations et les échanges. « Être dans un groupe d'éleveurs créé un climat d'échange

privilegié », constate Edith Chemin, animatrice au Civam Adage (Ille-et-Vilaine), un des quatre groupes d'agriculteurs interrogés. « La santé, ce n'est pas forcément un sujet que l'on va aborder normalement, surtout si on a des problèmes ; le groupe permet aussi de se rassurer ou de mieux assimiler certaines connaissances », précise-t-elle. L'étude montre également l'importance des relations avec les vétérinaires. Si une partie des éleveurs regrette une approche « trop centrée sur le remède et non sur les causes », d'autres apprécient les échanges et considèrent qu'ils ouvrent « un questionnement respectif sur les causes de la maladie », notamment ceux intégrés à un groupe vétérinaire conventionné³. Cette approche globale de la santé est particulièrement importante pour les éleveurs qui ont adopté les médecines dites alternatives (principalement l'homéopathie et les huiles essentielles). « Les huiles essentielles c'est relativement nouveau, il y a peu de formations sur le sujet et pas vraiment d'études, même si une partie des éleveurs reconnaît leur efficacité », explique Edith Chemin. La maîtrise des médecines alternatives se fait sur un temps long : acquisition de compétences, essais, analyse des résultats, confrontation à d'autres expériences et pratiques... Elle implique aussi que l'éleveur ne soit pas dépendant des seuls conseils des « experts ». De plus en plus de groupes s'y intéressant, l'approche globale de la santé qui y est associée pourrait essayer.

■ FABRICE BUGNOT (TRANSRURAL)

en bref

ÉROSION DES AMBITIONS

En deuxième lecture du projet de loi sur la biodiversité (cf. TRI n°453), le 13 mai dernier, les Sénateurs ont notamment supprimé la taxe sur l'huile de palme, l'interdiction du dragage des fonds marins près des récifs coralliens, ou encore l'interdiction des insecticides néonicotinoïdes... Mais faute d'accord lors de la commission mixte paritaire réunie le 25 mai, les députés auront le dernier mot lors de la dernière lecture prévue d'ici l'été. □

AU CHARBON !

La Nouvelle-Calédonie pourrait devenir le quatrième émetteur de CO2 par habitant au monde, derrière les pays du golfe. La Société Le Nickel (SLN) qui exploite les mines de nickel de cette « collectivité d'outre mer à statut particulier », veut construire une nouvelle centrale électrique, fonctionnant au charbon. Un projet à 800 millions d'euros validé par le ministère en charge de l'écologie et soutenu par des prêts de l'État français et des exonérations fiscales. La contrepartie ? La filière emploie 4500 personnes sur l'île. □

LA TOMATE DE LA DISCORDE

Le semencier Syngenta, outre le brevet sur les poivrons sans pépins, détient aussi des droits sur des tomates « bonnes pour la santé » (c'est-à-dire contenant une forte proportion de flavonols), obtenues par le croisement de variétés commercialisables et de plantes sauvages d'Amérique du Sud. Un recours contre ce brevet a été déposé le 12 mai à l'Office européen des brevets par la coalition internationale d'ONG « Pas de brevets sur les semences », qui a reçu le soutien de 80000 signataires. (source : Inf'OGM) □

1 - Note de synthèse – Pratiques de santé animale : prévention et approche globale, ce que les enquêtes auprès d'éleveurs nous apprennent – M. Bouy et C. Ruault – Civam Adage – nov. 2015.

2 - Le Casdar Synergies avait pour objectif de mieux comprendre les facteurs de maîtrise d'une approche globale de la santé dans les élevages conduits en agriculture biologique – www.itab.asso.fr/programmes/synergies-elevage.php.

3 - Dans ces groupes, un ou plusieurs vétérinaires suivent les troupeaux, avec un forfait annuel et non une facturation à l'intervention, ce qui permet de travailler davantage sur la prévention et facilite le partage des savoirs.

Élevage 2050 : la fin des vaches ou des paysans ?

Le scénario Afterres 2050 qui propose un système agroalimentaire en accord avec les ressources locales, aura un impact majeur là où l'élevage domine, estime Fabrice Bouin, éleveur en Normandie. Pour Sylvain Doublet, chercheur engagé dans cet exercice de prospective conduit par l'association Solagro, les paysans ont plus à y gagner que les autres acteurs de la filière.

AFTERRES 2050 : MORT AUX VACHES ?

L'association Solagro travaille depuis des années à l'élaboration d'un scénario pour une alimentation en adéquation avec les ressources locales. En 2013, elle a proposé à plusieurs régions de s'approprier le travail de prospective Afterres 2050 (cf. TRI n°441) via les chambres régionales d'agriculture. Quatre régions ont été retenues pour essayer les plâtres (Île-de-France, Centre-Val de Loire, Picardie et Rhône-Alpes), aucune où l'élevage prédomine. Pendant deux ans, une trentaine de personnes, région par région, se sont réunies pour affiner ce que pourrait être leur futur paysage agricole avec une volonté de reconquête de la souveraineté alimentaire et de réduction de l'impact carbone lié aux importations de matières premières. Il apparaît dans les premiers résultats présentés que l'élevage - tel que pratiqué aujourd'hui - n'a aucun avenir...

Chez moi, dans la Manche, berceau de la race normande et plus important cheptel bovin en France, la traduction du scénario impliquerait de diminuer de moitié les effectifs. Il n'y aurait plus de race laitière pure, mais des races mixtes. Finies les frisonnes monochromes, hip hip pour les vaches rouges, blanches et noires. Nous devons réduire nos consommations de viande et de laitage et aller chercher le calcium dont nous avons besoin dans les légumes et les fruits. Les éleveurs seront obligés de modifier leurs pratiques, de rechercher l'autonomie, de se diversifier. L'opposition, y compris des paysans, notamment dans des régions d'élevage, serait forte. Que deviendraient les filières et les investissements, comme les tours de séchages, qui se multiplient ? Le « petit » monde de l'agroalimentaire n'aura plus qu'à aller se rhabiller, car il sera à poil... de vaches.

FABRICE BOUIN (FNCIVAM/RAD)

AU CŒUR DU SCÉNARIO, LES PAYSANS

Nous avons travaillé sur des déclinaisons du scénario Afterres 2050 au niveau de toutes les régions. Les plus impactées sont les plus spécialisées, comme la Bretagne sur le lait. Mais l'idée n'est pas que chaque région soit autosuffisante sur toutes les productions, cela dépend des ressources disponibles. En Bretagne, où il reste peu de prairies, le troupeau devrait être divisé par sept. Mais on a fixé des limites pour éviter des transitions trop compliquées (les productions ne doivent pas être multipliées par plus de deux ou divisées par plus de trois). Diviser le troupeau breton par trois ne veut pas dire moins de paysans. Depuis trente ans, le cheptel a augmenté mais l'emploi chute ! On propose un modèle de fermes avec de l'emploi, plus autonomes, qui vendront du lait et plus de viande de qualité, à un meilleur prix. On a aussi intégré une rémunération pour les services écologiques rendus et la production d'énergies renouvelables. Les fermes seront moins dépendantes des intrants et avec des productions diversifiées, donc moins sensibles aux variations de prix, aux difficultés de trésorerie et avec des marges stables ou en augmentation.

Ce discours peut-être violent pour les éleveurs, déjà en très grande difficulté. Mais au cœur du scénario, il y a les paysans. Les gagnants, se seront bien eux, mais aussi l'intérêt général et l'environnement. Les perdants, ce seront les fournisseurs - tracteurs, engrais, compléments alimentaires, banques... - mais pas nécessairement le reste de l'industrie. On envisage moins de 20% de transformation à la ferme et le maintien d'une industrie qui devra se réformer, avec des outils de taille réduite, de nouveaux procédés pour valoriser la qualité et une nouvelle répartition des unités de transformation. Mais il est vrai qu'une baisse de la production de lait de près de 80% aurait de toute façon un impact important sur les filières.

SYLVAIN DOUBLET (SOLAGRO)



- Marmoutier, la belle endormie ?... II
- Des patrimoines diversifiés
et à (re)valoriser III
- Chemin à la rencontre
du commun V
- Devenir associ-actif VI
- Objectif emplois VII
- Place aux jeunes ! VIII

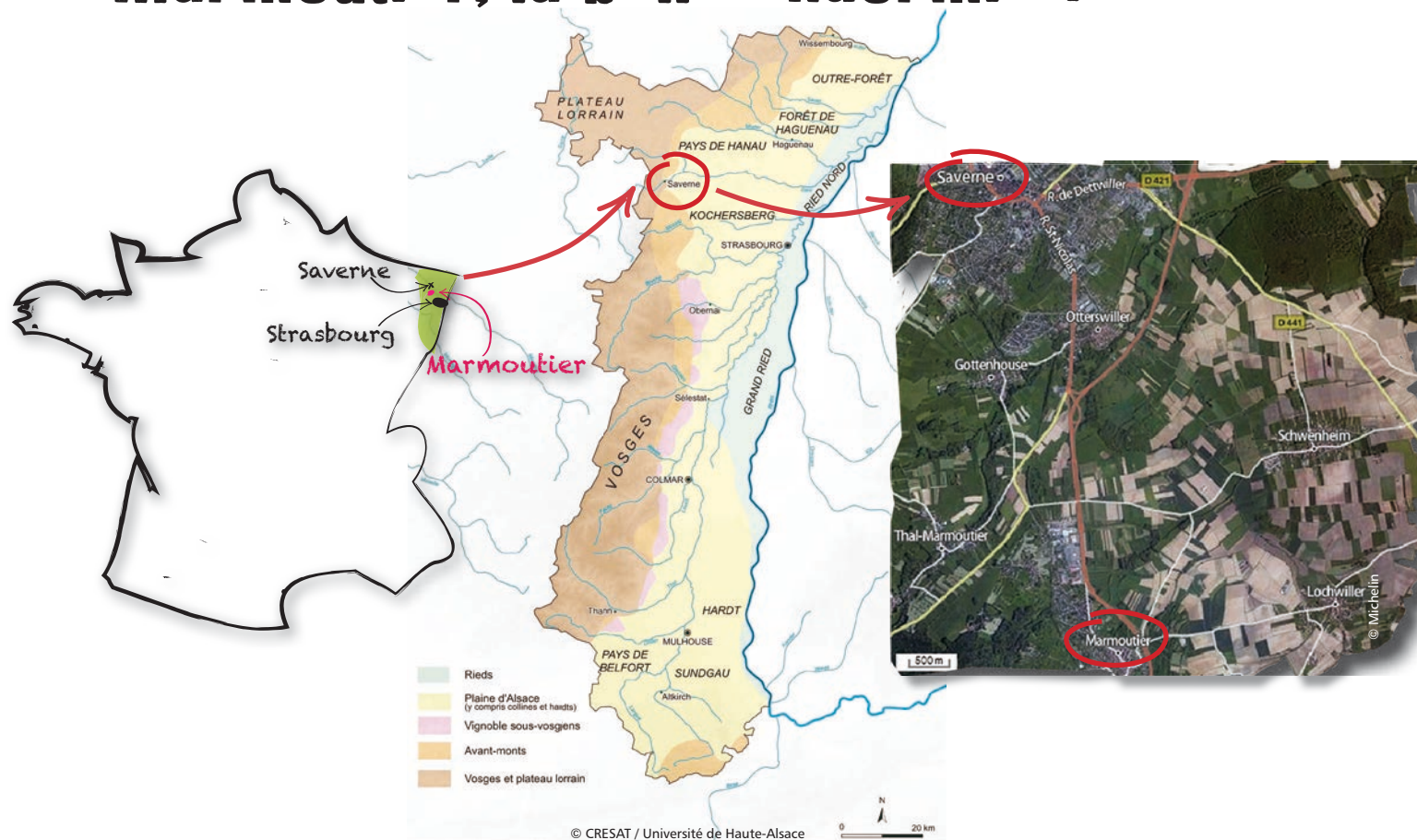
Cap dans l'Est. Direction le Pays de Marmoutier-Sommerau où en mars dernier, une quinzaine de jeunes permanents du Mouvement rural de jeunesse chrétienne (MRJC) ont posé leurs valises dans le centre de vacances Air et Vie. Ils n'étaient pas là en vacances mais pour se former et s'essayer au diagnostic territorial. Approche sensible des lieux, rencontres de différents acteurs (élus, habitants jeunes et moins jeunes, acteurs économiques et culturels), visites d'expériences thématiques... Pendant quelques jours, ils se sont interrogés et ont interrogé pour comprendre l'histoire, les forces, les spécificités ou les faiblesses de cet espace construit et vécu.

Proche de Saverne et sous influence de la métropole strasbourgeoise - à quelques dizaines de kilomètres -, la Communauté de communes du Pays de Marmoutier-Sommerau (6 200 habitants) accueille de nouveaux habitants dans un cadre rural préservé. Avec une politique jeunesse centrée sur l'enfance et les familles, les lieux d'engagement des jeunes sont moins nombreux que les résineux. Autant d'espace à défricher pour le MRJC. Ce territoire alsacien à l'identité marquée, au patrimoine valorisé et au tissu associatif dense, est au cœur des enjeux de la récente réforme territoriale du fait de sa fusion prochaine avec la Région de Saverne.

Ce dossier propose une photo vivante de ce territoire, composée par les regards et analyses des permanents en formation. Ils ont confronté leur compréhension des problématiques locales à leur « expertise » personnelle et collective du monde rural et de ses évolutions. Pendant cette semaine, ils sont allés à la rencontre de l'inconnu, ont saisi des opportunités d'échanges, changé leurs plans de départ, affiné des intuitions naissantes, se sont plantés, ont recommencé, coordonné, rédigé... Ils ont aussi partagé leurs analyses et ressentis avec les acteurs concernés, et avec humilité. Ce dossier restitue une partie de leur enquête et donne à voir un territoire en mutation, comme il en existe tant d'autres en France. Il invite aussi à s'interroger sur ce qui rend possible le « vivre et travailler au pays ».

Territoire rural sous influence de Saverne et de Strasbourg, le Pays de Marmoutier-Sommerau mise sur l'accueil de jeunes familles, le maintien d'activités variées et la préservation de ses richesses naturelles et paysagères.

Marmoutier, la belle endormie ?



Au 1^{er} janvier 2017, le Pays de Marmoutier-Sommerau n'existera plus. Ou, plus exactement, cette communauté de dix communes où vivent près de 6 200 Bas-rhinois, sera rattachée à celle de la Région de Saverne, la cité voisine du nord. Réforme territoriale oblige¹. « La question de notre avenir se pose, estime Ghislaine Lux, agent de développement à la Communauté de communes du Pays de Marmoutier-Sommerau. *Demain, avec la fusion, comment garder notre identité et notre mode de fonctionnement ?* » Pour la jeune femme, originaire de la région, le territoire de Marmoutier, bordé à l'ouest par les

Vosges et à l'est par la Plaine d'Alsace, est un territoire rural, « pas exclusivement agricole, avec une ambiance familiale et conviviale, moins industriel et urbain que Saverne ».

Dans ce paysage vallonné et forestier, chaque village a son église, un service minimum de dépôt de pain et une école, fermée dans la plupart des cas depuis la mise en place du regroupement pédagogique intercommunal en 2013. Marmoutier (2 800 habitants) et plus largement le Pays de Saverne, connaissent une progression démographique régulière due pour une bonne part à l'installation de ménages d'actifs accédant à la proprié-

té dans l'aire d'influence de la métropole strasbourgeoise, située à une quarantaine de kilomètres au sud-est. Sur la communauté de communes, 7% des actifs sont au chômage (quand la moyenne nationale est à 10,3%) et un nombre croissant d'habitants travaillent sur Strasbourg.

Des activités industrielles connues et reconnues, comme le fabricant de composants électroniques Eurofarad ou encore les brasseries Meteor et Licorne, fournissent des emplois ouvriers. Mais, dans le canton de Marmoutier, l'essentiel des établissements employeurs relève du secteur tertiaire (commerce, restauration, ■■■

■■■ intérim...) ; 65% des actifs y travaillent (25% sont dans le secteur industriel et 10% dans celui de la construction). Comme dans nombre d'espaces ruraux, l'activité se « tertiarise » et l'hôpital ou la grande surface du coin comptent parmi les gros employeurs. D'autres entreprises, des figures de proue, sont installées sur le territoire, à l'image du leader mondial des machines agricoles Kuhn, originaire de Marmoutier, ou de l'équipementier sportif Adidas dont le siège social est encore à Landersheim (jusqu'à fin 2017), à quelques kilomètres ; si les grands noms restent, les usines sont parties depuis un moment. Relativement peu développé, le tourisme repose sur les patrimoines naturels (cyclotourisme) et religieux. Situé au bord de la Route des vins et sur des terres loin d'être aussi riches que dans la Plaine d'Alsace voisine colonisée par le maïs, le territoire est resté une zone d'élevage (bovin lait notamment). On y retrouve les tendances générales de l'agrandissement des exploitations, et de la baisse de leur nombre, mais à surface agricole utile quasi constante.

Le terrain constructible est moins cher qu'aux alentours de Strasbourg (5 000 euros de différence à l'are) et l'accueil de familles de jeunes actifs apparaît comme une politique prioritaire. Sur le territoire de la communauté de communes, le tissu associatif est dense ; parmi la soixantaine d'associations, beaucoup sont soit en lien avec le sport, des activités de loisirs, et culturelles, soit des amicales. Ces

■ CET ESPACE PEUPLÉ DE VILLAGES HABITÉS EST CARACTÉRISÉ PAR UN TISSU ASSOCIATIF DENSE

associations, très peu employeuses, fonctionnent pour la majeure partie d'entre elles exclusivement avec des bénévoles, et n'échappent pas à la problématique globale de leur renouvellement. Pour Ghislaine Lux, le territoire est « *suffisant pour avoir une belle vie, en tout cas, un beau cadre* ». Frédéric Terrien, directeur du

Pays de Saverne Plaine et Plateau, arrivé de l'Ouest au début des années 1990, confirme : « *Il y a une indéniable qualité de vie ici ; cela fait d'ailleurs partie de notre argumentaire "marketing territorial" ; nous parlons de "territoire à chaleur ajoutée" et ce n'est pas uniquement pour dire que nous faisons de la transition énergétique un vecteur de développement durable local, même si c'est le cas !* »

Le rattachement prochain à la Communauté de communes de la Région de Saverne (dix-neuf communes avant fusion), s'apparente à un mariage de raison et semble, à l'heure actuelle, plus générateur d'angoisses qu'autre chose ; il pourrait néanmoins à terme ouvrir de nouvelles perspectives pour le territoire de Marmoutier et ses habitants, notamment les jeunes.

■ HÉLÈNE BUSTOS (TRANSRURAL)

1 - La loi portant nouvelle organisation territoriale de la République (loi Notr, cf. TRI n°452), promulguée en août 2015, relève le seuil minimal de constitution des établissements publics de coopération intercommunale à fiscalité propre, en le portant à 15 000 habitants.

Les différentes composantes du patrimoine sont des ressources collectives avant d'être des outils de promotion touristique.

Des patrimoines diversifiés et à (re)valoriser

Une partie de notre travail d'enquête a consisté à repérer l'ensemble des ressources qui caractérisent le territoire aux yeux de ses habitants. Il y a bien entendu des éléments patrimoniaux forts tels que l'abbatiale et le centre-bourg de Marmoutier ainsi que l'orgue Silbermann¹, qui témoignent du rôle structurant qu'a eu l'Église sur ce territoire, notamment à l'époque romane. Mais il y a aussi le patrimoine naturel, souvent un peu délaissé ; la forêt comme

les vergers rappellent ainsi une économie rurale reposant en partie sur l'exploitation familiale. Ces deux ressources sont aujourd'hui peu valorisées alors qu'elles constituaient jusqu'au siècle dernier la base d'une activité d'exploitation forestière (scieries) et de cueillette de fruits (notamment pour la distillation). Les habitants du territoire se reconnaissent également comme intégrés dans une « culture alsacienne » avec sa langue et ses multiples expressions artistiques, souvent



L'abbatiale de Marmoutier témoigne du rôle structurant qu'a eu l'Église sur le territoire.

■ ■ ■ présentes dans les événements de la vie locale comme les fêtes de village. Être conscient de la qualité du territoire sur lequel on vit passe par la connaissance et la valorisation des différentes ressources qui en font sa spécificité. Les patrimoines, qu'ils soient historiques, bâtis, naturels, paysagers ou immatériels, sont des éléments marqueurs d'une identité construite au fil des ans. Pour qu'ils puissent être un moteur du bien-vivre sur le territoire, il est important de les connaître, de les comprendre et de rappeler en quoi ils ont eu et peuvent encore avoir un sens commun pour les habitants. « Valoriser » ces ressources, c'est donc avant tout regarder le sens qu'elles ont localement.

CULTURE ET NATURE

L'orgue est aujourd'hui au cœur d'un ambitieux projet de Centre d'interprétation du patrimoine (CIP)² qui devrait ouvrir ses portes dans les mois à venir. Cet instrument emblématique et rare associé à des outils numériques et de médiation très avancés pourrait devenir une locomotive pour le tourisme sur le territoire. C'est également une opportunité pour développer l'éducation musicale, notamment auprès des scolaires, et pour offrir la possibilité à des habitants curieux, musiciens professionnels ou amateurs, d'enregistrer, créer, se réunir et développer leurs compétences avec du matériel de qualité. Enfin, et c'est bien le sens d'un CIP, cette structure pourrait permettre aux habitants de mieux comprendre leur territoire et ses richesses. La médiation et l'appropriation au niveau local de cet espace est un enjeu important car le CIP n'a suscité qu'une faible implication de la population maurimonastérienne, restant avant tout un projet d'élus et de techniciens.



Un Centre d'interprétation du patrimoine consacré à l'orgue et aux flûtes du monde ouvrira bientôt ses portes à Marmoutier. Cet ambitieux projet de médiation culturelle pourrait devenir une locomotive pour le tourisme sur le territoire mais doit aussi être approprié au niveau local, où il est avant tout perçu comme un projet d'élus et de techniciens.

Or, s'il ne parvient pas à susciter l'adhésion des habitants, son intérêt restera limité.

Le paysage vert, agréable et attractif, est à la fois témoin d'une économie rurale locale et espace d'activités telles que la randonnée ou le cyclisme. Les habitants tiennent aussi à la culture alsacienne et la revendiquent sans toutefois la figer nécessairement dans un glorieux et regretté passé. Il s'agit bien-là d'une culture vivante, qui ne cesse de se réinventer, jouant sur l'autodérision autant que sur des métissages parfois surprenants avec d'autres cultures musicales ou théâtrales. Sa présence dans les événements populaires comme les messtis (fêtes traditionnelles populaires alsaciennes) atteste

de sa pertinence comme élément de patrimoine et comme ressource créative et artistique.

TRANSMETTRE ET PERMETTRE

Repérer et essayer de comprendre le rôle de ces éléments de patrimoine n'a pas seulement pour objectif de mieux faire leur promotion auprès de potentiels touristes. Il s'agit avant tout de les considérer comme des ressources collectives. Des ressources que l'on peut valoriser en créant de l'activité. Des ressources auxquelles les habitants puissent s'identifier. Des ressources pour la construction de commun *via* des projets, des associations, de la création d'emplois. Il est donc primordial de faire que les initiatives telles que le CIP ou les rencontres autour des vergers portées par l'association Le Bonheur est dans le pré (cf. ci-contre), soient bien l'affaire de tous et en particulier des jeunes et des enfants. Leur « transmettre » ces patrimoines, leur per-

mettre de faire vivre leur territoire en développant ses ressources c'est aussi leur donner une chance d'être heureux sur leur territoire et de vouloir y rester pour y vivre et pour y travailler... voire susciter chez ceux qui sont partis l'envie de revenir.

■ ROBIN DIAZ

1 - Du nom d'une grande famille de facteurs d'orgues, réputée pour la qualité de ses instruments et installée à Strasbourg (au XVIII^e siècle).

2 - Les CIP se présentent comme des lieux « interactifs et ludiques » qui invitent à la découverte d'un patrimoine et d'un territoire.

Petit itinéraire sur le territoire de Marmoutier, à la découverte d'espaces dans lesquels on se croise, on se fréquente et où s'exprime une volonté de « faire ensemble ».

Chemin à la rencontre du commun

Niché sur les hauteurs de Marmoutier, à deux pas de la forêt, c'est dans un cadre apaisant que le centre de vacances Air et Vie permet à tous, et notamment aux personnes en situation de précarité, de changer d'air. La nature cerne les locaux chaleureux et invite à prendre des vacances. La structure propose un restaurant dans lequel l'équipe d'animation du centre organise régulièrement des soirées à thème. Plusieurs autres activités sont développées sur le lieu : des jardins partagés, des animations nature, ou encore des groupes d'échanges conviviaux animés une fois par mois par l'assistante sociale du secteur. En 1967, Air et vie a été fondé par quatre femmes voulant créer un lieu de repos et d'accueil. Souhaitant que cet espace continue d'exister avec l'esprit fraternel qu'elles lui avaient donné, les fondatrices en ont fait don, en 2012, à l'association Caritas qui vient en aide aux personnes vivant dans des conditions difficiles. Après des travaux de rénovation assurés par des artisans locaux et une réflexion sur le projet, le nouvel Air et Vie a ouvert ses portes en 2015, emploie neuf salariés et compte une cinquantaine de bénévoles actifs dans l'animation du lieu, pour la plupart de jeunes retraités. « *Le rêve est de faire de cet endroit un lieu de mixité sociale, de rencontre, de tourisme et de formation en pleine nature*, indique Victoria, membre de l'équipe d'animation du site. *L'objectif d'Air et Vie est de renouer avec soi, les autres et la nature.* »

MÉLANGE DES GENRES

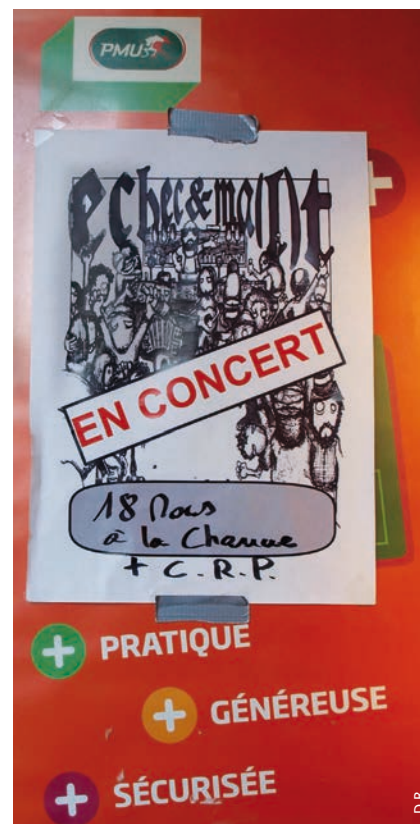
En contrebas, au centre-ville de Marmoutier, le bar-PMU la Charrue est aussi un lieu atypique et dynamique. Il doit beaucoup à son patron, Jacky, qui au début des années 1990 a repris l'affaire autrefois tenue par sa grand-mère puis sa mère. Revenu après quelques années passées à l'étranger dans la restauration, Jacky s'est attelé à faire de la Charrue un espace où se côtoient les

turfistes, des jeunes, des vieux, des personnes issues des immigrations turque, tunisienne et vietnamienne. Jacky est aussi amateur de rock, de métal et de punk ; une pièce attenante au bar pouvant accueillir plus d'une centaine de personnes sert régulièrement de salle de concert où se produisent des groupes locaux, nationaux voire internationaux. Lors de ces soirées, la Charrue, qui par le passé se transformait aussi régulièrement en salle de répétition pour différents groupes, se remplit de nouveaux visiteurs, parfois venus de loin et qui côtoient les habitués. L'établissement sert aussi à l'occasion de réunions publiques, de repas ou vin d'honneur, de rassemblements d'amis, ou d'assemblées générales d'associations.

En face de la Charrue, chaque samedi matin, entre 150 et 200 personnes viennent acheter fruits et légumes, pains, chocolats, plantes, ou encore des produits de la ruche, au marché créé en 2011 sous l'impulsion de l'association Le Bonheur est dans le pré. Ce rendez-vous de producteurs permet aussi à d'autres adhérents de l'association de vendre les produits de leurs vergers. « *L'association a été fondée en 2009 par un apiculteur*, explique Christine Richer, chargée de mission. *Ses objectifs premiers étaient la protection de l'environnement, la promotion du patrimoine aux alentours de Marmoutier, et de faire redécouvrir aux habitants la richesse naturelle de leur lieu de vie.* »

APPRENDRE ET PARTAGER

Constatant une perte de connaissance et des savoir-faire en matière d'entretien du patrimoine naturel, les membres de l'association ont décidé de mettre en place des ateliers de découverte des plantes sauvages, de restauration des vergers abandonnés ou encore des ateliers cuisine. Le Bonheur est dans le pré met en lien des personnes qui ne peuvent plus entretenir leurs vergers et celles intéressées par leur valorisation ; elle effectue des repérages



La Charrue, accueille régulièrement des concerts de rock, de métal ou de punk. Le 18 mars dernier, Echec et Malt, groupe de punk savernois, régalaît.

de vergers à l'abandon, et contacte leurs propriétaires pour organiser le ramassage des fruits qui sont ensuite transformés lors de moments conviviaux. Ces activités génèrent des surplus de fruits et de là est née l'idée de créer un marché associatif pour les vendre.

L'association qui comptait 267 adhérents en 2015, propose aussi des conférences, sur la permaculture par exemple, et a développé des animations nature qui rencontrent un franc succès auprès des enfants. Au-delà de 12 ans, les jeunes y participent moins, d'où l'idée à présent pour Le Bonheur est dans le pré de davantage travailler avec le collège.

■ ELIOT VERDIEL, ROBIN DIAZ ET VIVIANE GENDROT

Parcours – presque – imaginaire de Marc, jeune nouvel arrivant à Marmoutier, à la recherche d'une activité dans laquelle s'engager.

Devenir associ-actif

Quand Marc se promène pour la première fois dans « sa » nouvelle ville, il découvre d'abord des rues recouvertes de confettis. « Génial, ils ont préparé une fête pour mon arrivée ! » Arpentant les rues désertes, il tombe sur deux jeunes, sac de sport sous le bras, en sueur. Ils lui apprennent que le carnaval, l'une des deux grandes fêtes annuelles du village, a eu lieu hier... Il suit les deux jeunes jusqu'à l'arrêt de bus où il rencontre Rebecca - joli brin de fille - qui lui explique qu'elle travaille ici.

- Ah ! Alors y'a du taf pour les jeunes ?

- Pas vraiment ; je suis une exception, explique la jeune fille. Les autres vont plutôt bosser à Strasbourg. Je suis stagiaire à la Maison du patrimoine, et je suis avec une équipe qui travaille à la création d'un Centre d'interprétation du patrimoine, un genre de musée de l'orgue.

- Ah ok, c'est cool. Et sinon, où on peut rencontrer des jeunes ici, autrement qu'avec le sport ?

- Y'a pas trop de lieu de rencontre. Par contre chez Jacky, le bar PMU, il y a souvent des concerts métal !

En se promettant de s'y retrouver un soir, Marc quitte Rebecca et décide d'aller voir à la mairie quelles associations il pourrait contacter pour rencontrer d'autres jeunes. Sur le chemin, un tag attire son attention : « Marmoutier : les orgues avant les jeunes ! ». Apparemment le projet de musée de l'orgue ne fait pas l'unanimité...

Arrivé à la mairie, il rencontre un conseiller municipal qui lui présente la commune.

- Le Pays de Marmoutier-Sommerau, c'est soixante associations présentes et soutenues par la communauté de communes. Il y en a pour tous les goûts : du handball à la country en passant par la randonnée ou la chorale. À Marmoutier même, il y en a une quarantaine ! On a aussi une politique jeunesse bien développée, avec le Pass-loisirs qui propose aux 4-12 ans un grand nombre d'activités sportives, de loisirs, culturelles... Les jeunes en sont très contents !

- Oui mais moi j'ai plus de 12 ans et j'aime pas le sport, objecte Marc. Y aurait pas autre chose ?

- Euh... Eh bien, les sapeurs pompiers volontaires forment de nombreuses nouvelles recrues et sinon on aimerait bien que des jeunes intègrent l'association du souvenir français.

- Je peux me permettre de vous poser une question ?, demande poliment Marc. Pour vous, c'est quoi un jeune ?

- Eh bien, ce sont les élèves du primaire et du collège.

Malheureusement, il y en a beaucoup qui traînent alors qu'ils pourraient faire du foot, du handball, de la boxe, du vélo...

- C'est gentil mais moi je voudrais plutôt m'engager et vivre quelque chose qui ait du sens pour moi, porter des projets avec d'autres jeunes et m'investir dans la communauté.

- Ah bon ? Pour les jeunes qui s'impliquent dans les associations sportives nous proposons en échange de leur financer le Bafa¹.

Le regard de Marc s'éclaire :

- Des jeunes qui s'impliquent ? Il y a des jeunes dans la gouvernance associative alors ?!

- Comment ? Euh non, c'est plutôt une implication sur la commune à des périodes ponctuelles : été, vacances scolaires... Nous on veut bien que les jeunes s'impliquent mais on ne sait pas quoi leur proposer, finit par concéder le conseiller.

Marc est dépité : apparemment personne ne demande aux jeunes ce qu'ils veulent faire. Et s'inscrire dans une association sportive juste pour passer son Bafa...

Poussant la lourde porte de la mairie pour sortir, il tombe sur trois jeunes en poncho qui chantent, une guitare à la main. Il voit, épinglé, un slogan qui lui rappelle vaguement quelque chose mais pas tout à fait : « Les jeunes avant les orgues », peut-on lire dessus ! Ces militants du MRJC lui présentent ce mouvement qui permet aux jeunes de porter des projets avec du sens en milieu rural et de devenir responsable associatif en faisant de la jeunesse un atout ; ils lui parlent également de Maxime de l'association Commune sans frontière qui organise des voyages et des échanges, d'un ancien festival de musique à Singrist arrêté il y a quelques années et qui n'attend que de redémarrer, d'Air et Vie, un lieu d'accueil où il est possible de se former, par exemple, à des pratiques comme la permaculture, de l'association Le Bonheur est dans le pré, de deux jeunes brasseuses de bière nouvellement installées sur le territoire...

Cette conversation ne laisse pas Marc de marbre. En fin de journée, rentré chez lui, ses parents lui demandent comment s'est passée cette première journée.

- Super ! Et j'ai vu que vous pouviez être membres de l'association des parents d'élèves !

- Ah ? Très bien, on se renseignera.

L'œil plein de malice, et des rêves plein la tête, c'est heureux que Marc s'endort ce soir là. « Cet endroit va me plaire », songe-t-il.

■ GUILLAUME DUVAL ET ADRIEN RAMBURE

¹ - Brevet d'aptitude aux fonctions d'animateur.

Petite ville de 2 800 habitants entourée par un paysage vallonné et rural jouissant d'atouts favorables à l'installation, le territoire de Marmoutier se développe sous l'influence de Strasbourg et de Saverne.

Objectif emplois

Situé dans une zone de transition entre, à l'est, les riches terres agricoles du Koscherberg et, à l'ouest, la forêt vosgienne, le territoire de Marmoutier possède de nombreux atouts naturels. Ses terres, en périphérie de la Plaine d'Alsace, échappent encore à la « céréalisation » et l'activité agricole prédominante du canton de Marmoutier reste l'élevage laitier. Aujourd'hui, l'installation agricole dans le Bas-Rhin est en baisse (100 en 2012, contre 45 en 2015) et les exploitations sont en moyenne plus petites (47,20 ha en 2012) qu'à l'échelle nationale (77,30 ha). Ce qui n'empêche pas de trouver des structures plus importantes comme en témoignent les exemples de Pierre Schmitt (cf. encadré), éleveur en bovin lait sur une ferme de 100 ha, et Matthieu Schneider, éleveur de porc sur 200 ha, tous deux jeunes agriculteurs âgés de 25 ans installés à Schwenheim à quelques kilomètres de Marmoutier.

L'INFLUENCE URBAINE

La qualité du paysage rural rend le territoire attractif pour les urbains, désireux de s'installer à la campagne. L'accès est relativement simple, facilité en partie par la présence d'un des axes majeurs du territoire, la RD 1004, route reliant historiquement Strasbourg à Paris via Saverne. Le territoire de Marmoutier est donc lié à l'agglomération strasbourgeoise et des indices traduisent cette influence urbaine : l'accroissement des commerces et services de proximité (quatre restaurants, trois banques, une auto-école et une zone commerciale, aux abords de la RD 1004) qui génère de l'étalement urbain. Sur le territoire, on retrouve notamment un commerce de grande distribution



À Marmoutier et plus largement dans le Pays de Saverne, l'essentiel des établissements employeurs relève du secteur tertiaire.

implanté depuis 1984 et remis à neuf en 2009, ou encore Kuhn, un fleuron mondial de la construction de matériel agricole qui garde son implantation historique à Marmoutier. Et des entreprises de fabrication de pièces pour l'aéronautique, pourvoyeuse d'emplois. Mais d'autres usines et activités, plus petites, rythment aussi la vie économique maurimonastérienne : menuiserie-ébénisterie Klein, tricotage Marmoutier, de la poterie d'art, une brasserie, des commerces, etc.

COMMENT ACCUEILLIR, COMMENT RETENIR ?

Marmoutier et ses élus s'activent et mènent un travail de promotion et de valorisation

des activités économiques pour accueillir les « néo-ruraux » et tenter de convaincre les jeunes de rester. La ville participe à l'initiative savernoise « Les moissons de l'emploi », une semaine durant laquelle de jeunes travailleurs et demandeurs d'emplois sont mis en contact avec des entreprises et invités à se rencontrer. En 2014, deux cent trente entreprises ont été sollicitées et ces « moissons » ont débouché sur une vingtaine d'emplois. Dans le même état d'esprit, la Maison des entrepreneurs de Saverne propose des stages pour les étudiants dans les entreprises locales, et organise au mois de novembre la semaine du développement économique.

■ ETIENNE MARTIN

PIERRE : CONTINUER DANS LE LAIT MALGRÉ LA CRISE

Tout juste sorti de son BTS, Pierre Schmitt, 25 ans, éleveur de Prim's Holstein, est venu garnir les rangs de la ferme familiale, située à Schwenheim, il y a quatre ans. Un choix logique pour Pierre. « S'installer hors cadre familial a toujours été difficile. » Le choix de la famille a facilité l'installation, tout comme la politique des quotas laitiers en 2012, arrivée à point nommé pour Pierre : « Sans cette politique, je ne pense pas que je me serais installé de sitôt. J'ai eu le droit à 120 000 litres de quotas supplémentaires pour me lancer, ça a influencé mon choix. » Sauf qu'aujourd'hui, fin des quotas et crise du lait obligent, la donne a changé : le marché du lait saturé engendre un « prix du lait dérisoire » (à Unicolaït, sa laiterie, la tonne de lait conventionnel est payée 300 € en 2016 – primes comprises –, contre 400 € l'année dernière). « Avec un endettement sur quinze ans et aucune visibilité sur le prix du lait à deux mois, il n'y a pas de perspectives, explique Pierre. On ne renouvelle pas le matériel et puis on ne se paye plus... » La diversification comme remède ? Difficile selon Pierre Schmitt et son compère Matthieu Schneider, administrateur Jeunes agriculteurs du Bas-Rhin et éleveur de porcs installé en face de la ferme de Pierre : « Si tu passes en transformation, tu changes de métier. Moi, ce qui m'intéresse, c'est être en contact avec les animaux, je ne veux pas les tuer. » (EM)

Place aux jeunes !

Après la fusion en 2013 des communautés de communes du Pays de Marmoutier et de la Sommerau, le nouvelle intercommunalité a mis en œuvre une politique enfance-jeunesse centrée sur la petite enfance, les activités périscolaires, et le centre de loisirs. Au cœur de cette politique (qui relève d'une compétence optionnelle) : le Pass-loisirs. Pensé en lien avec des associations locales, ce programme d'animation propose de nombreuses activités pour les 4-12 ans pendant les vacances scolaires, à des prix très modiques (le tarif de base d'une activité de 3h étant de 2 €). Bien souvent, au cours de la semaine d'enquête, le Pass-loisirs est apparu comme LA proposition à destination de la jeunesse. À Marmoutier, pas de local jeunes, de foyer rural, ou de club de jeunes. Pas non plus de propositions en direction des jeunes de plus de 12 ans qui semblent absents du paysage.

Alors forcément, nous militants du MRJC, cela nous interpelle. Pourtant ces jeunes sont bien là (rien qu'à Marmoutier, il y a près d'un millier de moins de 30 ans !) : dans les clubs de sport, au collège de Marmoutier (les plus grands sont dans les lycées de Saverne mais n'y habitent pas forcément)... Les jeunes ne semblent pas

LA JEUNESSE DOIT AVANT TOUT ÊTRE RENCONTRÉE, DANS LES RUES, DANS LES CLUBS DE SPORTS, À LA SORTIE DU COLLÈGE OU À LA DESCENTE DU BUS

avoir trouvé leur place dans les instances associatives de Marmoutier même si des personnes motivées pour favoriser leur implication existent sur la commune ! Pour autant, elles ne savent pas par quel bout

« attraper le problème » et ne parviennent pas à créer le « déclic » chez les jeunes. Dans le même temps, les bénévoles des associations vieillissent et ne se renouvellent pas assez.

Nous, en tant qu'animateurs d'un mouvement de jeunesse, avons des intuitions sur ce qui pourrait être mis en place sur le territoire, guidés par l'idée qu'implication et responsabilisation vont de pair et que les jeunes ont besoin d'espaces pour se retrouver, échanger et devenir acteurs de leur territoire. Pour autant, cela ne signifie pas qu'ils doivent être livrés à eux-mêmes, isolés de la vie des communes et de ses institutions. Au contraire, à travers un lieu dédié à la jeunesse et à la rencontre, les jeunes pourraient peu à peu trouver leur place dans la vie locale et acquérir la reconnaissance dont ils ont besoin. Un lieu pour se rencontrer, se soutenir, débattre et s'amuser mais aussi pour inventer, participer à la vie locale à travers l'organisation d'événements ou la construction de projets. Un tel lieu doit être animé par des jeunes à qui l'on en confie la responsabilité, accompagnés par des élus, des militants associatifs qui leur feraient confiance, qui les écouteront, tout en étant capables de les questionner et de les encadrer. Vouloir à tout prix que les jeunes intègrent des structures dans lesquelles ils ne se reconnaissent pas n'est pas plus pertinent que de leur confier un local dénué de tout accompagnement et d'animation. Cependant, la jeunesse, invisible, doit avant tout être rencontrée. C'est en allant la chercher, dans les rues, dans les clubs de sports, à la sortie du collège ou à la descente du bus, pour l'interroger sur ses attentes et ses envies, lui proposer de se réunir et d'échanger, que le lien se fera. C'est ici que les jeunes du MRJC ont un rôle à jouer, en tant qu'animateurs d'un mouvement qui connaît les jeunes et la ruralité, en tant qu'individus sachant écouter et rendre les personnes actrices de leur territoire. Ce premier travail pourrait faire de la jeunesse de Marmoutier (et d'ailleurs...) un nouvel acteur impliqué du territoire

■ VIVIANE GENDROT ET ROBIN DIAZ

L'équipe des permanents et formateurs présents à Marmoutier en mars 2016 était composée de : Adrien, Anabelle, Anne-Claire, Briec, Camille, Eliot, Etienne, Fabien, Guillaume, Hélène, Héloïse, Hugues, Lucile, Marlene, Pierre, Robin, Sophie et Viviane.



Ce dossier a été réalisé en partenariat et avec le soutien du MRJC dans le cadre de la Mobilisation collective pour le développement rural « Priorité jeune pour le développement agricole et rural 2015-2018 »



Fonds Européen Agricole pour le Développement Rural : l'Europe investit dans les zones rurales



initiative

Renouveler l'agriculture par l'installation d'éco-paysans



En Provence, des organismes mutualisent leurs compétences pour répondre aux manques du parcours d'aide à l'installation.

Partant du constat qu'il fallait inventer et accompagner la mise en place de nouveaux modèles agricoles économes en énergie, l'Association pour la promotion des techniques écologiques¹ a réuni en 2008 plusieurs partenaires pour imaginer un nouveau dispositif de formation. Cette proposition à tout de suite séduit les Adear² des Bouches-du-Rhône et de Vaucluse, et le Centre de formation professionnelle public agricole (CFPPA) de Vaucluse qui observait un réel manque dans la gamme de formations existantes pour les candidats ne pouvant (ou souhaitant) pas bénéficier des aides classiques. En France, ces dernières années, les deux tiers des installations agricoles³ se font hors du dispositif classique d'appui à l'installation (aides financières et « parcours à l'installation »). Cette proportion est encore plus éle-

1 - www.apte-asso.org.

2 - Association pour le développement de l'emploi agricole et rural.

3 - *Les agriculteurs non aidés: installation et devenir; un état des lieux national* - Cnasea (2006).

Pour en savoir plus : www.ecopaysans.fr - contact@ecopaysans.fr

Depuis 2010, 108 personnes ont entamé le parcours « éco-paysans ». En 2013, on recensait 173 installation dans le Vaucluse et 158 dans les Bouches-du-Rhône.

vée dans les Bouches-du-Rhône et le Vaucluse. Enfin, pour Bio de Provence, aujourd'hui remplacé par Agribio 84, il s'agissait de faciliter l'accompagnement de candidats à l'installation en agriculture biologique.

UN PARCOURS À LA CARTE

Le parcours éco-paysans se déroule en deux phases, modulables pour s'adapter au mieux aux besoins des candidats. La première, sur trois mois environ, leur apporte un socle de bases communes, et permet de construire et chiffrer le projet de chacun. Elle se termine par une soutenance et un entretien personnalisé afin de partager les avancées du projet et de préparer la suite du parcours. La seconde phase consiste en un accompagnement individualisé sur neuf mois (renouvelable un an) lors duquel la personne se forme spécifiquement en fonction de ses besoins en recourant à différents outils mis à sa disposition (formations courtes ou longues, stage, rendez-vous réguliers avec un accompagnateur). Une fois installés, les éco-paysans peuvent bénéficier d'un suivi post-installation et d'un tutorat paysan. La qualité du

parcours repose en grande partie sur la complémentarité des partenaires.

UN DISPOSITIF QUI FAIT SES PREUVES

Depuis son lancement en 2010, et à raison de deux sessions par an, 108 porteurs de projets sont entrés dans le dispositif, dont douze lors de la dernière session démarrée en avril 2016. Le dispositif est financé par des subventions publiques, le fonds de formation Vivea et le Fonds social européen (les droits d'inscription pour les futurs éco-paysans est de 50 euros...). Fin 2015, ils étaient 38 à être installés et une trentaine en cours d'installation. Aujourd'hui, le parcours éco-paysans est reconnu et intégré dans le paysage local. Les initiateurs du dispositif sont dépassés par leurs « petits » comme en témoigne Marie Pons-Ramells, formatrice au CFPPA de Vaucluse : « À l'extérieur, ils se présentent comme éco-paysans et continuent à revendiquer cette appellation après l'installation. À leur demande, nous avons dû développer des outils de mise en réseau comme une liste mail de discussion, une cartographie en ligne et une journée annuelle des anciens ! »

■ JULIA FRÉZEL



UN « ÉCO-PAYSAN », QU'ES AQUO ?

C'est un producteur agricole qui vit de son métier et :

- produit avec des techniques respectueuses de l'environnement ;
- recherche une plus grande autonomie énergétique sur son exploitation ;
- commercialise sa production préférentiellement via des circuits locaux ;
- gère de manière responsable les déchets de l'exploitation, construit ses installations et bâtiments avec des techniques d'éco-construction.

Installation : la Nouvelle vague

Si dans ses motivations le mouvement actuel de retour à la terre n'est pas radicalement nouveau, le contexte dans lequel il s'opère a lui beaucoup évolué.

En 2011, la part des hors cadre familial dans les installations aidées s'élevait à 30%, soit le double par rapport à 2003¹. Derrière ce constat chiffré et le terme technique « hors cadre familial »², transparait une réalité peu documentée. Pourtant, ce printemps a vu éclore deux livres de portraits de personnes ayant fait le choix de l'agriculture alors qu'elles n'étaient pas directement « issues du milieu ». Ils nous invitent à nous questionner sur l'ampleur du phénomène et sa signification. Pour les auteurs de *Devenir paysan*³, autant le retour à la terre des années 1970 a pu représenter un acte transgressif radical susceptible d'éveiller l'intérêt des chercheurs, autant le mouvement engagé depuis plusieurs décennies par ceux et celles qui choisissent ce métier sans en être issus ne fait que peu parler de lui. Entre invisibilité totale et folklorisation (en mode, « elle a tout plaqué pour aller élever des chèvres angora »), la piste est étroite.

Si le retour à la terre ne date pas d'hier, le contexte dans lequel on s'engage aujourd'hui vers l'agriculture a bien évolué. L'intensification accrue d'un travail de plus en plus dématérialisé a pour corollaire la recherche d'un ailleurs et le « besoin de concret ». Le seul invariant demeure peut-être la progression de l'idéologie capitaliste dominante... Délimiter des vagues de migration comporte toujours une part d'arbitraire. Néanmoins, certains s'y essaient avec brio comme en témoigne Catherine Rouvière, chercheuse associée au Centre d'his-

toire sociale du XX^e siècle, auteure de *Retourner à la terre, l'utopie néo-rurale en Ardèche depuis les années 1960*⁴ où elle s'est intéressée au phénomène dans cette terre « pionnière » qu'est l'Ardèche.

LE « FAIRE PAR L'EXEMPLE », UNE MOTIVATION CONSTANTE

« Depuis 2005, dans un climat de développement de l'altermondialisme et dans la foulée des luttes contre le CPE [Contrat premier embauche], des personnes sont arrivées, observe Catherine Rouvière. Parmi elles, des "nouveaux autarciques", avec des projets plus politiques que ceux arrivés dans les deux décennies précédentes ; on trouve des gens issus des mouvements sociaux, des militants, mais aussi des familles avec de jeunes enfants qui viennent avec un projet individuel. » Il y a également nombre de « revenus » (cf. ci-contre).

Faire plutôt que dire, incarner soi-même des solutions locales, donner à des geste ordinaires une portée politique, s'engager dans l'agriculture pour redonner un sens au travail hors de la ville... Autant de motivations exprimées par les « néopaysans » rencontrés par Gaspard d'Allens et Lucile Leclair qui, avec leur enquête, montrent que le phénomène concerne tout le territoire et qu'il touche désormais toutes les classes sociales, à la différence du retour à la terre des années 1970 (davantage alimenté par les « déçus de mai 1968 »). Même si, pour Catherine Rouvière, « le "faire par l'exemple" ou "faire quelque chose à son échelle" étaient déjà présents à la fin des années 1960 ».

1 - Chiffres de l'Observatoire national de l'installation (www.installagri.net) et de l'ASP.

2 - L'installation hors cadre familial s'entend comme l'installation sur une exploitation agricole indépendante de l'exploitation d'un parent (ou d'un parent du conjoint lié par un pacs ou un mariage) jusqu'au troisième degré, collatéraux inclus. Par extension, les personnes s'installant dans ces conditions sont couramment appelées des « hors cadre familial » et un grand nombre sont par ailleurs « non issues du milieu agricole ».

APPROFONDIR LA CRITIQUE DU TRAVAIL

« Fuyant une certaine forme de productivisme et arrivant souvent avec peu de moyens, les néo-ruraux des années 1970 se sont installés progressivement, sur de petites surfaces et en développant "d'autres façons de faire de l'agriculture", par exemple en cherchant à capter davantage la valeur ajoutée par de la transformation et de la vente directe », indique Catherine Rouvière. Si aujourd'hui ces « façons de faire » ■■■



DEVENIR PAYSAN

Reconversions professionnelles vers l'agriculture

Dix itinéraires démontrant que l'« aller à la terre » peut parfaitement suivre une ou plusieurs premières vies professionnelles. De très nombreuses photos pour montrer les nouveaux environnements que ces paysans « hors cadre familial » se sont choisis et pour donner une idée de la variété des tâches qu'ils accomplissent désormais. Et, pour ceux dont le désir de créer une activité agricole aura été conforté par ces exemples à la fois simples et stimulants, une proposition de méthode et une multitude de conseils, d'adresses et de références précises pour « passer de l'envie au projet ». ALAIN CHANARD

Les Champs des Possibles – www.leschampsdespossibles.fr – janvier 2016 – 160 p. – 20 €.





■■■ sont plus répandues, et qu'elles intéressent nombre de ceux qui veulent devenir paysans, trouver du foncier et s'installer relève toujours du parcours du combattant. De même, entre affrontement et coopération, l'ambivalence des rapports des nouveaux arrivants avec les pouvoirs publics et les « locaux » persiste (à noter qu'aujourd'hui comme hier les luttes contre des projets d'aménagement rapprochent).

« La critique du progrès et la recherche de cohérence dans son mode de vie ne sont pas des motivations nouvelles, estime Gaspard d'Allens. En revanche, je crois qu'il y a aujourd'hui une remise en cause du travail encore plus profonde qu'avant. » Le chômage, la dévalorisation des diplômés et l'incertitude concernant l'avenir professionnel ne sont pas récents, mais la situation ne s'est certainement pas améliorée. L'agriculture apparaît d'autant plus comme une brèche dans laquelle s'engouffrer pour remédier au manque de sens au travail. Beaucoup (mais pas tous) y voient, une activité, voire un mode de vie, à même de satisfaire une quête d'autonomie et de reconnexion avec la réalité matérielle de leur existence, réduites à peau de chagrin dans nombre d'univers professionnels.

3 - Parmi lesquels on retrouve des Transruraux actuels et passés... Christophe Trehet, Mickaël Correia et Hélène Bustos ont réalisé les portraits écrits et audio du livre, illustrés par les photographies de Goulven Le Bahers.

4 - Cf. note de lecture TRI n°454 et la présentation vidéo de l'ouvrage sur : www.chs.univ-paris1.fr/spip.php?article839.

J'AI CHOISI DE REVENIR « CHEZ MOI »

« Génial ! » « Beau projet, bravo ! » Les étoiles dans les yeux, les « ha ! si j'avais pu... », « j'ai hésité, mais trop compliqué... », teintés de nostalgie, de madeleines et de mistral gagnants. Je lis tout ça sur les visages de ceux à qui j'annonce qu'après un bac + 8 d'études agricoles et de développement rural, et dix ans de vie professionnelle dans l'enseignement supérieur et la recherche, j'ai choisi de revenir « chez moi » pour travailler les vignes plantées par mon père, ma mère, mon grand-père, au milieu desquelles j'ai grandi.

Je reprends comme on dit. Parce que c'est dans les tripes, ça fait partie de moi. Agriculture et territoire, étudier et comprendre ce système si imbriqué pour le préserver, a été pour moi un moteur. Alors comment ne pas vouloir en devenir acteur à part entière, puisqu'il y a ces vignes imprégnées de ma famille qui attendent quelqu'un pour continuer ? Sauf que la surface agricole est modeste pour dégager un salaire plein, et que je souhaite poursuivre mon métier actuel aussi. D'où le choix de la pluriactivité, agriculture et bureau d'études, entreprise appelée « agri-rurale » par les professionnels. Pour moi les avantages de ce choix sont la liberté qu'il confère, la complémentarité entre une activité pratique et physique, et une plus intellectuelle, l'envie de ne pas m'isoler sur l'exploitation. Cela soulève en retour de nombreuses questions quant à l'organisation du travail (jouer sur la saisonnalité de l'activité viticole), ma capacité à maintenir la double compétence (en travaillant les synergies entre les deux métiers notamment), le choix d'un statut juridique adapté, etc.

Le plus étonnant est l'étanchéité observée entre l'accompagnement à l'installation agricole, pris en charge par les organisations professionnelles agricoles, et celui à la création d'entreprise assuré par les collectivités locales et la chambre de commerce et d'industrie. Si dans mon projet les deux activités sont intimement liées, pour ces acteurs il s'agit de deux mondes bien distincts ! Autre sujet d'étonnement, la réaction des agriculteurs de la génération de mes parents : « Surtout, ne lâche pas ton autre activité ! » Je m'attendais à plus de « conformisme » de leur part (encore un *a priori* !), ou des réactions plus sceptiques quant à ma capacité à tout concilier. Ils expriment là leurs craintes vis-à-vis de l'avenir de l'agriculture, et l'importance de conserver plusieurs cordes à son arc, surtout non agricoles... Et puis, il y a aussi le spectre de la « dégringolade sociale », quitter un statut socialement valorisé et un salaire régulier pour un travail plus pénible, peu protégé, mal rémunéré. Et endosser la condition de « paysan-agriculteur », tant idéalisée, médiatisée, parfois pointée du doigt et globalement si méconnue et mal reconnue dans l'échelle de valeurs de notre société. Ma volonté est aussi de faire évoluer cela. Alors, au travail...

CÉCILE PRALY (VITICULTRICE-CONSULTANTE DANS LA DRÔME)

FUIR UNE SOCIÉTÉ QUI NOUS RATTRAPE ?

Les nouveaux agriculteurs arrivent peut-être davantage que par le passé avec en tête des projets individuels ; le collectif viendrait dans un second temps. S'ils sont porteurs d'un désir de revaloriser le travail manuel, il reste dans notre société

du chemin à parcourir... Dans *Les néo-paysans*, les auteurs se demandent si le retour à la terre actuel ne serait pas le corollaire d'un manque de prise sur les instances qui nous gouvernent dans les métropoles. Fuir les villes permettrait de se recentrer et quelque part de reprendre le contrôle de sa vie. ■■■

■■■ « Le rêve d'une campagne refuge n'est plus possible, on ne peut plus faire son oasis au milieu du désert agro-industriel, considère Gaspard d'Allens. La campagne fantasmée par certains n'a rien à voir avec la réalité ; la campagne est avalée par l'étalement des métropoles, taillée à vif par les lignes à grande vitesse, les autoroutes, les aéroports... »

Les transformations (en agriculture et plus largement) induites par la « rencontre » de ceux qui sont venus et de ceux qui étaient déjà là, sont indéniables. Mais ces multiples apports sont sans commune mesure avec les pertes humaines que connaît l'agriculture, qui comptait encore 700 000 chefs d'exploit-

tation au début des années 1990, contre à peine plus de 467 000 en 2015. À l'heure où les relocalisations en tout genre (de l'agriculture, de l'économie, des échanges, de nos vies...) sont plébiscitées, le choix de la profession agricole par un nombre croissant d'actifs désirant développer une agriculture paysanne de qualité, aux productions accessibles au plus grand nombre, devient un enjeu sociétal. Il nécessite néanmoins, outre des engagements personnels, une action directe « sur la matrice » : le foncier, l'accès au statut, l'accompagnement, les aides à l'installation, la répartition des aides...

■ HÉLÈNE BUSTOS (TRANSRURAL)

LES NÉO-PAYSANS

Gaspard d'Allens et Lucile Leclair

Après avoir dirigé le musée d'Art et d'histoire de Coutances (Manche), l'arboricultrice qu'est devenue Peggy emploie une quinzaine d'ouvriers agricoles. Sur la ZAD de Notre-Dame-des-Landes, Tom et sa jument hersent un petit champ de pommes de terre. Les parcours que présentent Lucile Leclair et Gaspard d'Allens sont pour le moins divers, mais tous relèvent d'une même aspiration à réinventer l'agriculture. Un très astucieux Jeu de l'oie illustre le « parcours du combattant » que doivent endurer les candidats à cette aventure, mais de nombreux signes montrent que le mouvement est bien enclenché. ALAIN CHANARD
Éditions du Seuil – en partenariat avec Reporterre – www.reporterre.net – février 2016 – 144 p. – 12 €.



SOCIÉTÉ

Une histoire d'alternative en agriculture – Partie 1

Les agricultures dites « alternatives » s'inscrivent dans une histoire qui prend racine au lendemain de la Seconde Guerre mondiale. Dès lors, le développement agricole et rural oscille entre une prise en charge par l'État et des dynamiques locales portées par des associations. Petit retour en deux parties sur cette histoire, d'après une intervention de Matthieu Repplinger, doctorant en sciences politiques, lors d'une formation du réseau Inpact¹, organisée en février 2016.

Au début du XX^e siècle, la France compte plus de 5 millions d'agriculteurs. Jusqu'à la veille de la Seconde Guerre mondiale, l'objectif de la politique agricole de la III^e République (1870-1940) est d'accompagner l'agriculture tout en maintenant les populations, réserve de main d'œuvre pour l'armée, dans les campagnes, loin des faubourgs agités par un prolétariat ouvrier naissant et redouté.

1 - Le collectif Initiatives pour une agriculture citoyenne et territoriale réunit aujourd'hui l'Atip, la FNCivam, le MRJC, l'InterAfoag, la Fadear, la Fnep, Terre de liens, le Miramap, Solidarité paysans, le RSP et l'Atelier paysan.

Les professeurs départementaux d'agriculture² constituent les principaux médiateurs entre le monde agricole et le reste de la société. Ils ont pour mission la vulgarisation technique et la transmission des valeurs de la République ; ils sont au cœur du système d'intervention de l'État. Parallèlement, la Jeunesse agricole catholique (JAC), mouvement d'action catholique créé en 1929, intervient dans l'animation

des campagnes avec comme principes de favoriser les dynamiques de groupe, tout en responsabilisant et en valorisant les initiatives individuelles.

DE LA MAINTIENANCE À LA MODERNISATION

Au lendemain de la guerre, une nouvelle génération d'élites politiques prend les rênes de la IV^e République (1946-1958) avec une vision diffé-

■■■ rente de celle de leur prédécesseurs. Certes, l'Europe est à reconstruire mais il y a aussi l'enjeu, face au libérateur américain, de montrer que la société française peut se moderniser. À partir de 1946, deux modalités d'action en faveur de la modernisation de l'agriculture cohabitent. Du côté de l'État, les professeurs d'agriculture devenus des ingénieurs des services agricoles mettent l'accent sur le développement technique pour reconquérir l'autonomie alimentaire en augmentant la production. Du côté associatif, des Centres d'études techniques agricoles (Céta) émergent. Dans ces petits groupes d'agriculteurs, chacun fait remonter son expérience qui sert de base à la construction de savoirs communs qui, repris par un animateur-vulgarisateur, sont généralisés avant d'être diffusés. Avec ce principe d'action proche de celui de JAC, les Céta appuient à leur manière le projet modernisateur agricole.

À la même époque, du côté des initiatives laïques, les Foyers ruraux créés avant-guerre sont réactivés et se multiplient sous l'impulsion de François Tanguy-Prigent ; ils sont davantage tournés vers l'animation culturelle que technique. Au milieu des années 1950, la rencontre de maîtres agricoles³ et de la Ligue française pour l'enseignement, association animée par des principes tels que la laïcité et l'égalité des chances, impulse la création des premiers Centres d'information agricole et ménager-agricole, ancêtres des Civam⁴, qui auront dès lors un double fondement éducation populaire et vulgarisation agricole. Si des points communs existent avec les Céta, l'orientation « élitiste » de ces derniers les oppose. À noter que les dynamiques ont été très différentes en fonction des territoires (et notamment du poids de la religion). De retour au pouvoir en 1958 au début de la V^e République, les Gaullistes veulent mener cette dynamique de modernisation encore

plus loin (toujours dans l'idée de rendre à la France « sa grandeur »). Le gouvernement de l'époque considère que, pour transformer l'agriculture en un secteur économique ouvert au marché et composé d'unités de production individuelles compétitives, il ne sera pas possible de garder toute la population agricole (qui représente encore 20% de la population). Dans le même temps, l'industrie a de gros besoins en main d'œuvre, l'accès au crédit se démocratise ; nous sommes en plein dans ce qui sera plus tard nommé les Trente glorieuses⁵...

CONSÉCRATION D'UN MODÈLE

Il faut des structures plus grandes et rationalisées ; en somme, il faut moins d'agriculteurs, plus performants et plus productifs. Cette vision du monde rencontre celle de groupes comme les Céta, qui valorisent une minorité capables de prendre des risques, et celle portée par une élite paysanne formée à la JAC que l'on retrouve dans des syndicats tel que le Cercle national des jeunes agriculteurs (créé en 1957 et qui contribuera à transformer les bases de la FNSEA créée en 1946). Cette orientation agricole est ainsi appuyée par une minorité de paysans qui deviennent les acteurs majeurs dans la coopération avec l'État ; ils participent à l'élaboration des lois agricoles du début des années 1960 (remembrement, aides sociales au départ...) qui marquent le début de la co-gestion de la politique agricole par l'État et « la profession ».

Dans les années 1970, désertification rurale et problématiques environnementales feront émerger la critique de cette politique de modernisation technique. La notion de vulgarisation cèdera la place à celle de développement... Seconde partie au prochain numéro !

Quelques ressources :
La fin des paysans de Henri Mendras (1970)
Le technocrate et le paysan de Pierre Müller (1984)

2 - Le nom de ces agents d'État a évolué ; de professeurs départementaux d'agriculture, ils sont devenus directeurs des services agricoles en 1912 pour se transformer, en 1946, en ingénieur des services agricoles. Leur fonction d'animation disparaît au fil du temps au profit de celle de vulgarisation agricole.

3 - Ils dépendaient de l'Éducation nationale et assuraient, au-delà des cours habituels, un enseignement post-scolaire agricole et ménager-agricole.

4 - La « v » de vulgarisation sera ajouté en 1959 pour se conformer au décret organisant la vulgarisation agricole.

5 - À lire : *Une autre histoire des « Trente glorieuses » - modernisation, contestations et pollutions dans la France d'après-guerre* de C. Pessis, S. Topçu et C. Bonneuil (2013).

en bref

LA FIBRE OGM

Le Burkina Faso, pionnier en Afrique dans l'adoption des OGM, fait demi-tour. Le gouvernement a incité les agriculteurs à replanter des graines de coton « traditionnelles », celles de Monsanto produisant des fibres trop courtes pour être valorisées à un bon prix. Le 5 avril dernier, une association de producteurs a demandé 73,6 millions d'euros de dédommagement à Monsanto. D'après *Le Monde*, plus de trois quarts des champs burkinabés de coton sont recouverts d'OGM. □

LES PAYSANS TROP ÉCOLOS

En France, l'enveloppe dédiée à la conversion à l'agriculture biologique, provenant principalement du Fonds européen agricole pour le développement rural, est déjà épuisée pour la période 2015-2020 dans plusieurs régions. Des pistes ont été avancées, comme des plafonds par exploitation, déjà en œuvre dans les Pays-de-la-Loire, ou la baisse des aides au maintien. Même problème pour une partie des Mesures agro-environnementales et climatiques, supprimées pour 2016 en Bretagne. □

UN TGV JUGÉ INUTILE

Le Conseil d'État a annulé la déclaration d'utilité publique concernant la LGV Poitiers-Limoges, suite au recours déposé par une association de défense des usagers du transport, la Fnaut. Il a estimé que les « inconvénients du projet l'emportent sur ses avantages » et que l'évaluation économique et sociale requise « présentait des insuffisances ». Outre le coût du projet et son impact environnemental, la LGV aurait impliqué une dégradation de la desserte des territoires situés entre Orléans et Limoges. □

■ CHLOÉ MARIE
(FNCIVAM)

LA GUERRE DES MOTS

Les médias, les institutions politiques ou encore le monde universitaire nous abreuvent quotidiennement de mots qui, lancés dans le débat public, peuvent se draper d'une fausse ambition de transformation sociale ou au contraire, nous déposséder de leur pouvoir subversif initial. Ces mots, généralisés dans les discours, les représentations, les idées, se muent ainsi en « cheval de Troie » d'une grammaire au service d'un modèle de développement dominant. Contribuer à retrouver le sens originel de ces mots, tenter de les redéfinir ou au contraire de déconstruire l'imaginaire qu'ils véhiculent, telle est la proposition de ce billet. Ce mois-ci un gros mot emprunté à *Altermondes*.

chronique

Crise... de rire !

La mystification commence en 1973 avec la « crise pétrolière ». Coup de génie des classes dominantes relayées par des médias aux ordres, qui nous informent que des décisions prises très loin de nous et sur lesquelles nous n'avons aucune prise auront des répercussions sur notre niveau de vie. Le président Pompidou – ancien fondé de pouvoir de la banque Rothschild –, l'annonce à la télé : il va falloir se serrer la ceinture. Finie l'abondance ! Peu de temps après, est entérinée la fameuse « mondialisation », un gag dont le véritable nom est la dérégulation et dont l'enjeu est de faire sauter toutes les barrières du droit qui encadraient la prédation par les possédants.

Qu'est-ce qu'une crise économique ? Un manque de richesses. La richesse a-t-elle disparu ? Bien sûr que non : la France la transpire par tous les pores ! Un seul chiffre : entre 1978 et 2014, le cinquième pays le plus riche du monde a doublé son Produit intérieur brut en volume (c'est-à-dire sans tenir compte de l'inflation). Dans le même temps, la part des salaires dans la valeur ajoutée a chuté de près de dix points (de 67 à 57% environ) au profit... des profits. Et l'essentiel de ce basculement a eu lieu dans les années 1980, les années « socialistes »...

Depuis la fin des années 1970, plus de 1000 milliards d'euros supplémentaires se baladent en France. De quelle « crise » s'agit-il alors ? À la fois d'une crise de surproduction et d'une crise de répartition de la richesse produite. L'objectif est de défaire méthodiquement – pardon, de « réformer » – la protection sociale, en s'attaquant aux avancées issues de 1945 : détérioration du pouvoir ou-



vrier sur la sécurité sociale par De Gaulle avec les ordonnances de 1967, qui organisent la « parité » ; démolition de la souveraineté salariale sur la formation avec la loi Delors de 1971 ; mise à mal progressive des retraites à partir du livre blanc de Rocard en 1991, puis de l'assurance-chômage avec Jospin, et de la santé et des allocations familiales avec Hollande... Le projet totalitaire d'une société entièrement marchande a ses metteurs en scène pour nous rappeler qu'il y a une crise et qu'elle a un cadre : l'Union européenne, qui – Dieu merci ! – est là pour nous protéger.

Que dit l'étymologie ? La *krisis* grecque désigne le « moment où l'avenir se décide ». C'est l'heure du choix, de la remise en cause, de la décision... Où donc forcément plusieurs options s'offrent aux protagonistes. N'est-il pas comique de constater qu'aujourd'hui, c'est l'inverse qui se produit : le terme est usé, abusé, utilisé jusqu'à plus soif pour nous convaincre qu'une seule politique est possible ! Le problème, c'est qu'à force de durer, de se pérenniser, on ne sait plus à quel autre terme se vouer quand une vraie crise apparaît, comme celle de 2008. Ne reste plus alors qu'à verser dans la surenchère. On évoque désormais l'« état d'urgence », décliné sur tous les modes : sécuritaire, bien sûr, mais aussi écologique, économique et social... Quand une « crise » dure depuis quarante ans et qu'en plus elle est mondiale, il ne s'agit plus d'une crise, mais du fonctionnement normal d'un système. Il est temps de mettre la crise en crise !

■ PHILIPPE MERLANT ET FRANCK LEPAGE
(ALTERMONDES N°45 – PRINTEMPS 2016)

En revues

PAR ALAIN CHANARD

L'Avenir agricole

29 AVRIL 2016

L'indépendance de la presse donne des bouillons à certains responsables agricoles. Délivrant

chaque semaine une « *info agricole indépendante* » dans quatre départements des Pays-de-la-Loire, ce très remarquable hebdomadaire vient d'apprendre que, désormais, la Chambre d'agriculture de la Mayenne ne lui fournira plus d'articles techniques. Aucun motif n'est invoqué pour expliquer la décision de cet organisme public, dont Michel Guillet, directeur délégué et rédacteur en chef de *L'Avenir agricole*, rappelle qu'il est notamment financé par les impôts des agriculteurs. Stéphane Guioullier, son nouveau président, avance juste que cet ostracisme relève des « *choix de politique de communication* » de la Chambre d'agriculture de la Mayenne. Michel Guillet note que cette dernière est pourtant censée soutenir sans discrimination tous ceux qui conduisent « *des missions de service public en faveur du développement agricole local* ». Il ajoute que la chambre mayennaise suit en fait le mauvais exemple que donnait déjà son homologue sarthoise et que, malheureusement, « *on ne compte plus les organisations qui ont accepté de se soumettre aux diktats de FDSEA qui cherchent à nous interdire, l'une de présence à un salon, l'autre de reportage, et maintenant de publication du travail consulaire* ». Mais, heureusement, toutes les structures agricoles ne font pas preuve de sectarisme, ce qui permet à *L'Avenir agricole* de continuer à fournir des informations techniques diversifiées à ses lecteurs.

Par ailleurs, il ne se limite pas à ces informations techniques mais offre des éclairages plus larges et très diversifiés. Dans ce numéro, par exemple : la détermination des jeunes qui, malgré la crise de l'élevage, s'installent dans une perspective d'agriculture paysanne ; des arguments en faveur d'un recentrage de la Pac sur les petites et moyennes exploitations ; l'hostilité de la Fédération des chasseurs de Loire-Atlantique à l'encontre de l'Agence de la biodiversité...

L'Avenir agricole n° 1747/17 – www.aveniragricole.net – 1,80€ – abonnement annuel (cinquante numéros) : 85€.

La Revue durable

AVRIL-MAI-JUIN 2016

Aimer la vie. La crainte de se transformer en « *simples* » pourvoyeurs d'information » a conduit les deux rédacteurs en chef de cette revue à soutenir très activement la démarche des Artisans de la transition. Créée en mars dernier, à Genève, cette association entend « *œuvrer pour que tout le monde puisse devenir artisan de la transition écologique et énergétique* ». Il ne s'agit plus seulement de « *mettre en avant de bonnes pratiques dans tous les domaines* », mais d'« *initier des projets de terrain dans lesquels tout le monde peut s'engager, apprendre à coopérer, avancer ensemble* ». La gravité et l'urgence des problèmes écologiques ne sont plus discutables et doivent conduire chacun à adapter son mode de vie et à agir. La revue continuera de son côté à scruter l'état de la planète et à « *documenter des projets pionniers favorables à la transition écologique et comprendre comment les relier les uns aux autres* », mais elle ne paraîtra plus que tous les six mois. Le dossier de sa dernière livraison trimestrielle démontre l'intérêt d'une approche globale de la santé des humains, des animaux et des écosystèmes

La Revue durable n°57 – www.larevuedurable.com – 12€ – abonnement deux ans (quatre numéros) : 40€.



Gazette Habitat

DÉCEMBRE 2015

Cherche habitat pour vivre ici. Le Réseau d'expérimentation et de liaison des initiatives en espace rural (Relier) promeut depuis 1984 des démarches susceptibles de « *tisser des solidarités en combattant l'isolement. Il contribue ainsi à la résolution des problèmes rencontrés par les ruraux en diffusant les savoir-faire, connaissances et projets qui œuvrent pour des formes d'activité participant à la vitalité des campagnes.* »

Et, depuis 2007, l'habitat est un de ses principaux axes de mobilisation. Dans ce numéro de la gazette qu'il dédie à ce thème, il revient brièvement sur sa riche histoire, fait un point sur l'avancée de son programme Écohabitons solidaires en milieu rural, présente sa plateforme en ligne <http://relie-toits.org> et évoque la Caravane de l'habitat léger que l'association pour les Habitants de logements éphémères ou mobiles (Halem) a fait circuler entre différents sites en 2015.

Gazette Habitat n° 3 – RELIER – téléchargeable gratuitement sur : <http://reseau-relier.org>.



Jef Klak

PRINTEMPS-ÉTÉ 2016

Selle de Ch'val. Si l'on compte des amis dans l'équipe de Jef Klak, on s'intéresse surtout au troisième opus de cette revue de critique sociale, *Selle de Ch'val*, car il est consacré à l'animal et à son rapport à l'homme. Cet objet littéraire et graphique, exigeant et parfois difficile d'accès, fourmille de points de vue et d'analyses originales. Mais difficile de résumer les 250 pages consacrées à la question. On y parle des conséquences des logiques de préservation, notamment du blues des grues blanches élevées par « *des colonies d'autres oiseaux captifs* » ou de leur « *stress de vivre avec des humains* ». On se demande, si « *les moutons ont des amis et des conversations* » grâce à l'interview de Vinciane Despret, éthologue ou quels sont les liens entre le bien-être des animaux et la souffrance des hommes qui travaillent avec eux, avec Jocelyne Porcher, sociologue à l'Inra. On revient aussi dans *Métiers de chien* sur l'évolution du rôle de ces « *compagnons* », leur usage et leurs souffrances. Un aperçu complété de BD, reportages photos, illustrations, poèmes ou autres création littéraires qui dérangent, parfois, et font réfléchir, souvent. (FB)

Jef Klak n°3 – www.jefklak.org – 16€.



Au fil des lectures

PAR ALAIN CHANARD

Coopératives contre capitalisme

BENOÎT BORRITS

En France, en Italie, en Grèce ou encore en Espagne, des « *coopératives de travail* » œuvrent très concrètement à « l'établissement d'une société agréable et humaine dans laquelle l'avis de chacun compte et est respecté ». Pour Benoît Borrirts, les salariés licenciés par la multinationale Unilever qui ont créé la société coopérative et participative Thés et Infusions (Scop TI), les anciens de l'usine de glaces Pilpa qui ont constitué la Fabrique du Sud, les coopérateurs de l'usine de bas Fontanille ou encore les graveurs d'Hélio-Corbeil s'inscrivent en effet dans une perspective de « *remplacement des sociétés de capitaux par des entreprises démocratiques* ». Il en tire la conclusion que la gauche devrait s'inspirer de ces exemples pour reconstruire ses perspectives : au-delà de la seule redistribution des richesses, une nouvelle organisation des modes de production et des pouvoirs de décision s'impose.

Éditions Syllepse – collection Arguments et mouvements – www.syllepse.net – 2015 – 192 pages – 10€.



Le jardinier-maraîcher Manuel d'agriculture biologique sur petite surface

JEAN-MARTIN FORTIER

La ré-édition augmentée de cette véritable bible rédigée au Québec part des investissements initiaux et des coûts de production (l'objectif est d'être économe dans tous les domaines) pour aller jusqu'à la planification de la production (quoi, combien et quand produire), avec des arrêts à toutes les étapes importantes : le choix d'un bon site, l'organisation des lieux, le travail (minime) du sol, la fertilisation organique, les semis, le désherbage, le recours aux « *biopesticides* », la récolte et, enfin, le stockage (les Québécois préfèrent bien sûr le mot « *entrepotage* »). Une bible, donc...

Éditions Écosociété – www.ecosociete.org – 2015 – 224 pages – 25€.



Réduire la pauvreté

Un défi à notre portée

DENIS CLERC ET MICHEL DOLLÉ

Au cours des quinze dernières années, la pauvreté a touché entre 13 et 14 % de la population française. « *En 2010, l'Union européenne s'est fixé pour objectif de réduire de 20 millions le nombre de pauvres en dix ans. À mi-chemin, ce nombre a progressé de 4 millions...* » Les deux anciens membres du Conseil de l'emploi, des revenus et de la cohésion sociale que sont les

économistes Michel Dollé et Denis Clerc qualifient ce « *gigantesque gâchis humain* » d'« *insulte à la justice sociale* ». L'insulte est d'autant plus blessante que la montée de la pauvreté « *pousse une fraction croissante de l'opinion publique – et des hommes politiques – à une condamnation des pauvres, accusés d'être responsables de leur état. On dénonce "l'assistanat", on réclame un travail obligatoire "en contrepartie" des allocations, on affirme qu'il faut rejeter les immigrés hors de la protection sociale – et des frontières...* »

Cet ouvrage aussi dense et précis que facile à lire démonte méthodiquement ce discours bas-du-front en pointant tout d'abord l'inanité de la vieille caricature « *bons pauvres/mauvais pauvres* », puis en exposant les justifications théoriques de la lutte contre la pauvreté. La démonstration fait notamment référence au philosophe états-unien John Rawls et à l'économiste indien Amartya Sen... mais aussi au milliardaire Warren Buffet (« *Je pense que la société est responsable d'un pourcentage significatif de ce que j'ai gagné.* ») !

Les auteurs dressent ensuite un « *état des lieux* » de la pauvreté en France avant de se livrer à un examen critique des dispositifs successifs qui ont eu pour but affiché de la combattre. Il en ressort en particulier que les limites du volet « *aide aux plus fragiles* » s'expliquent moins par un manque de moyens que par des erreurs de conception et d'orientation. Les carences sont encore plus graves en ce qui concerne les modifications fondamentales qui devraient être apportées aux « *règles produisant de la précarité* ». Sachant que la pauvreté tend à se transmettre de génération en génération et que les adultes pauvres sont majoritairement des travailleurs pauvres, s'attaquer aux racines du problème semble effectivement judicieux... Autrement dit, « *réduire la pauvreté ne passe que partiellement par des aides financières, qui pansent les plaies sans guérir le mal* ». Il faut aller au-delà du traitement des urgences et entreprendre vraiment les transformations structurelles qui s'imposent : « *Des services publics de qualité (enseignement, garde d'enfant, service de l'emploi) confortant les capacités de chacun, et des règles collectives (urbanisme, formation professionnelle continue, code du travail ou conventions collectives) ne visant pas seulement l'efficacité mais aussi la solidarité, de sorte que les plus fragiles ne tombent pas dans la trappe à exclusion.* »

Éditions Les Petits matins/Alternatives économiques – www.lespetitsmatins.fr – mars 2016 – 194 pages – 14€.



Hold-up sur le climat

MICHEL BLAY

L'organisation non-gouvernementale Grain « *soutient les petits paysans et les mouvements sociaux dans leurs luttes pour des systèmes alimentaires basés sur la biodiversité et contrôlés par les communautés* ». La formidable expérience de terrain qu'elle a acquise un peu partout dans le monde lui permet d'expliquer dans ce livre « *comment le système alimentaire est responsable du changement climatique et ce que nous pouvons faire* ». Elle éclaire pour cela le « *lien oublié* » qui existe entre l'agriculture industrielle tournée vers l'exportation et le réchauffement de la planète. À l'inverse, la souveraineté alimentaire favorise le refroidissement de cette dernière.

Il faut en conséquence dénoncer le remplacement en cours des paysans chinois par des grandes entreprises, défendre le « *lait populaire* » en Inde, combattre la prolifération de supermarchés en Asie... Plus généralement, une meilleure compréhension des enjeux des luttes pour les semences de ferme ou contre l'accaparement des terres et de l'eau doit inciter chaque citoyen (qui est par ailleurs un consommateur) à mieux orienter ses choix en matière d'alimentation.

Cetim – www.cetim.ch – www.grain.org – mars 2016 – 260 pages – 10€.



Des nouvelles de l'Afip



La concertation territoriale en débat



Les 10 et 11 mars dernier, l'Afip a participé à l'organisation des rencontres nationales sur « La concertation dans les territoires au service de l'environnement » à Lyon. Cet événement, porté par la Fondation de France et l'association Geysier dans le cadre du programme Comédie, a réuni 250 participants. L'objectif

était de constituer un espace d'échange et de débat pour les acteurs locaux engagés dans des démarches de concertation, de médiation et de participation dans les territoires. Seize ateliers ont permis de traiter de sujets aussi divers que produire durablement, transition énergétique, sciences participatives, construire l'intérêt gé-

néral, méthodes, acteurs organisés et citoyens...

Certains questionnements sont ressortis de façon prégnante. Parmi eux, mesurer comment ces concertations locales sont capables de faire système au niveau national, afin de peser sur des orientations politiques liées à l'environnement et la gestion des espaces

naturels et ruraux. La notion d'intérêt général a également été interrogée. Est-ce que toutes les concertations locales autour de l'environnement, aboutissant parfois à des compromis spécifiques entre acteurs du territoire, servent de facto l'intérêt général ? Sur ces points, entre autres, les débats entre participants ont été nourris.

à lire, à voir

Un web documentaire

L'ensemble des éléments issus de la rencontre (enregistrement vidéo des séances plénières, comptes-rendus des ateliers, films relatant des expériences de concertation et bonus) sont en ligne, via un web documentaire, sur les sites de la Fondation de France et de Comédie.

www.comedie.org/les-rencontres.

21



Accompagner la transition vers l'agroécologie

L'accompagnement des collectifs d'agriculteurs dans leurs changements de systèmes est au cœur des activités du réseau Civam. C'est pourquoi la FNCivam participe depuis 2014 au projet Coopérer entre agriculteurs pour réussir la transition vers l'agroécologie (Cap'Vert). Cette initiative, lauréate « Innovation et partenariat » du Casdar, est pilotée par la FNCuma en partenariat avec Trame et vise à donner quelques clés et outils aux animateurs et agriculteurs de ces collectifs. Il s'appuie sur une collaboration entre groupes d'agriculteurs issus des différents réseaux et acteurs du développement et de la recherche. Suite au travail réalisé en 2015, trois dimensions communes et structurantes des collectifs d'agricul-

teurs en transition agroécologique ont été identifiées : la multi-appartenance des agriculteurs et des groupes, l'hétérogénéité des agriculteurs dans le collectif, et le temps nécessaire de la transition. Afin d'explorer plus précisément ces dimensions et de les mettre en débat avec une diversité d'acteurs, un cycle de journées d'étude largement ouvertes est planifié cette année. La première a eu lieu début mars 2016 sur le thème : « Des agriculteurs engagés dans de multiples coopérations et réseaux : quels atouts pour l'agroécologie, quels enjeux pour l'accompagnement ? ». Elle a réuni plus de soixante personnes et permis de créer des échanges qui viendront alimenter les productions Cap'Vert.

agenda

Cap'Vert

Jeudi 16 juin 2016

Journée d'étude : « La quête d'autonomie des agriculteurs : un levier pour la transition vers l'agroécologie ? Les différentes facettes de la quête d'autonomie des agriculteurs. Gagner en autonomie en s'appuyant sur le collectif : est-ce contradictoire ? »
Lieu : Résidence Internationale de Paris.

Mardi 4 octobre 2016

Journée d'étude : « Trajectoires des agriculteurs vers l'agroécologie : comment comprendre ces processus de changement longs et leurs paradoxes ? »
Lieu : Paris.

La jeunesse se mobilise contre la loi travail



droit à la garantie locative ou le lancement d'une concertation avec les syndicats et associations de jeunesse sur l'orientation des politiques jeunes. Conscients que ces mesures sont pour l'instant des annonces et qu'elles sont palliatives, nous restons mobilisés contre cette loi dont les fondements, notamment l'inversion de la hiérarchie des normes (les accords d'entreprises pourront primer sur le code du travail) sont inacceptables.

Depuis le début du mois d'avril, le MRJC et vingt autres organisations de jeunes se mobilisent pour le retrait de la loi travail. Ce projet de loi est vécu pour beaucoup comme une énième provocation de la part d'un gouvernement qui avait placé la jeunesse en priorité de son quinquennat. Malgré quelques avancées intéressantes, la logique libérale de flexibilisation de l'emploi et de diminution des cotisations sociales

semble primer sur la défense des valeurs humanistes. Après la succession de manifestations qui ont largement mobilisé, les organisations de jeunes ont été reçues par les ministres de l'éducation, du travail et de la jeunesse. De ces échanges plutôt constructifs sont ressortis dix propositions pour la jeunesse dont plusieurs portées par le MRJC : l'extension de la garantie jeune pour les jeunes sans emploi et en grande précarité, le

agenda

Du 22 au 26 juin L'économie dans nos assiettes

La deuxième édition du « Vac pro éco » aura lieu fin juin. Ce séjour de vacances pour les plus de 18 ans doit permettre aux participants de mieux comprendre l'économie, de découvrir des initiatives vertueuses et de passer des vacances au vert entre jeunes et à un prix abordable. Cette année, le thème de l'économie sera lié à celui de l'alimentation, l'occasion de rencontrer des producteurs, de débattre et de cuisiner local. L'équipe alsacienne qui organise le séjour a concocté un programme alléchant (ateliers, débats, concerts, balades et soirées au coin du feu) dans un cadre superbe : les Jardins de Marmoutier à Air et vie (cf. dossier de ce numéro !).

PLUS D'INFO ET INSCRIPTIONS : Benjamin Schmidt
– bs.schmittbenjamin@gmail.com – ou
Sarah Holmes – s.holmes@mrjc.org.

Camps d'été pour les 13-18 ans

Comme tous les ans, le MRJC organise cet été des dizaines de camps partout en France. Proposés aux jeunes de 13 à 18 ans, ils permettent de vivre, pendant une semaine ou deux, d'autres vacances. Avec des dizaines de jeunes, on apprend à vivre en collectif, on s'ouvre et on découvre un territoire à l'autre bout de la France ou près de chez soi. On s'amuse intelligemment, on débat, on expérimente et on n'oublie pas de faire la fête. C'est aussi quelques jours sous la tente, une expérience à faire au moins une fois dans sa vie !

Pour savoir ce qu'il se passe dans les régions : www.mrjc.org.

en bref

Week-end agriculture de montagne

Le 12 et 13 mars, 25 jeunes originaires de quatre massifs se sont retrouvés pour discuter d'agriculture de montagne dans le Puy-de-Dôme : rencontres avec des paysans, des élus, des associations, des chercheurs de l'Inra... Nous avons discuté des atouts et contraintes pour l'installation dans nos massifs. Il en ressort une envie profonde de coopérer et de travailler sur la prochaine version de la Politique agricole commune pour favoriser les petites fermes.

Des Allemands au Salon de l'agriculture

Neuf jeunes du syndicat d'agriculteurs Allemand KLJB sont venus en France pour visiter le Salon de l'agriculture et poursuivre les échanges avec le MRJC. Il en ressort des visions parfois opposées sur le rôle de l'agriculteur, notamment au sujet de la méthanisation et de la production d'énergie, du rôle social des fermes et de la taille des structures. Mais c'était aussi un moment de fête et d'amitié entre nos deux mouvements.

Rêves d'installation : déjà 8 rencontres en 2016

En Normandie, Bretagne, Pays-de-la-Loire, Nord-Pas de Calais et Rhône-Alpes, les antennes régionales du MRJC mettent en place un nouveau cycle de formations « Rêves d'installation ». Vous pensez à une installation en agriculture ou en milieu rural ? Vous souhaitez discuter de votre projet avec d'autres jeunes ? Vous aimeriez visiter des fermes innovantes et voir des expériences diversifiées en milieu rural ? N'hésitez plus, « Rêves d'installation » est fait pour vous !

Transrural initiatives

Vous pouvez vous abonner en ligne sur :
<http://boutique.transrural-initiatives.org>

La revue associative des territoires ruraux

Transrural initiatives est une revue mensuelle portée par des mouvements associatifs d'éducation populaire à vocation rurale et agricole.

En s'appuyant sur un comité de rédaction composé d'acteurs du développement rural (animateurs, militants associatifs), associés à des journalistes, elle propose une lecture de l'actualité et des enjeux concernant les espaces ruraux qui privilégie les réalités de terrain et valorise des initiatives locales et innovantes. La revue appréhende ces territoires dans la diversité de leurs usages et met en avant des espaces où il est possible d'habiter, de se déplacer, de s'instruire, de se cultiver, de produire, de se distraire et de tisser des liens. Ces expériences locales illustrent concrètement des alternatives au modèle de développement économique dominant, marqué par la mise en concurrence généralisée, la disparition des solidarités et l'exploitation aveugle des ressources naturelles. *Transrural* entend sortir de la morosité ambiante et invite à l'action ! Dans chaque numéro, un dossier thématique permet d'approfondir une question (ex. : Le rural a rendez-vous avec la ville ; La forêt, entre patrimoine financier et naturel ; L'agriculture locale, nouveau champ d'action politique des collectivités).

Sans publicité, à but non lucratif, la revue assure son fonctionnement et son indépendance grâce aux abonnements.



BON D'ABONNEMENT

Pour un abonnement d'un an (10 numéros) :

- Tarif normal : 55€ ; tarif réduit (étudiants, chômeurs, abonnements groupés – à partir de 5 personnes) : 45€ ; tarif association : 80€ ; tarif institution (bibliothèques, collectivités, services...) : 90€ ; tarif découverte (3 numéros) : 25€.
- À l'étranger : tarif normal : 65€ ; tarif institution : 95€.

Pour un abonnement 2 ans (20 numéros) : tarif normal : 95€ ; tarif association : 150€ ; tarif institution : 170€.

Nom : Société :

Prénom : Mail :

Adresse :

Comment avez-vous connu *Transrural*? :

Je souhaite recevoir une facture : OUI NON

Si vous souhaitez faire découvrir la revue,
indiquez ici les coordonnées de la personne de votre choix, nous lui enverrons un numéro :

Nom : Prénom :

Adresse :

Mail :

Règlement par chèque à l'ordre de Transrural Initiatives ou par mandat administratif
à envoyer à Transrural Initiatives - 58, rue Regnault - 75013 Paris

transrural@globenet.org

