

Transrural

initiatives

n°458 / octobre 2016 / 9 euros

- DONNER DE LA VOIX CONTRE LE TAFTA
- DES SCENARII POUR QUE LE MONDE SE NOURRISSÉ EN 2050
- UN NOUVEAU PARC « LÉGIONAL » SUR LE LARZAC ?

Dossier
**À BESANÇON,
RAPPROCHER L'AGRICULTURE ET LA VILLE**

Transrural initiatives

revue mensuelle d'information agricole et rurale publiée par l'Agence de diffusion et d'information rurales (Adir), association d'édition de l'Afip, de la FNCivam, du MRJC et de la CNFR.



L'Association de formation et d'information pour le développement d'initiatives rurales (Afip) est un réseau associatif composé de sept structures réparties sur le territoire national. De la médiation au développement d'activités, l'Afip est un acteur du milieu rural ayant une approche territoriale en portant et militant pour les valeurs du développement durable notamment sur le pilier social.



Le réseau des Centres d'initiatives pour valoriser l'agriculture et le milieu rural (Civam), ce sont plus de 200 associations qui défendent depuis plus d'un demi siècle des enjeux tels que la préservation de l'environnement, l'offre d'aliments de qualité, l'élaboration d'un autre modèle énergétique, la promotion d'une agriculture durable, le maintien d'un monde rural facteur de cohésion sociale.



Lieu de rencontres, d'échanges et vecteur d'intégration socio-économique, le Mouvement rural de jeunesse chrétienne (MRJC), propose aux jeunes de treize à trente ans vivant à la campagne ou qui l'envisagent, de s'engager avec d'autres pour l'amélioration de la qualité de vie, de leur environnement et de la société qui les entoure par l'action, la réflexion, la recherche de sens et la formation.



La Confédération nationale des Foyers ruraux (CNFR) fédère des associations qui se reconnaissent dans les valeurs de l'éducation populaire et qui contribuent à ce que les territoires ruraux restent des espaces de vie et de solidarité, promeuvent le fait associatif et contribuent à l'émancipation des individus, tout en luttant contre la fracture sociale et l'isolement des individus.

Directrice de publication : Isabelle Barnier - **Équipe**

de rédaction permanente : Hélène Bustos, Fabrice

Bugnot - **Ont participé à ce numéro :** Isabelle

Barnier, Pauline Bretaudeau, André Chalopin, Pierre

Cherrier, Thibault Duisit, Raphaël Jourjon, Ludovic

Mamdy, Arnaud Leder, Gwladys Porracchia, Pauline

Salcedo, Gabrielle Sicard et Mélanie Théodore.

Notes de lecture et revue de presse : Alain Chanard

Maquette : Catherine Boé, Flash culture et loisirs

Impression : Evoluprint, Bruguière

Administration / Rédaction :

58 rue Regnault – 75 013 Paris

Tél. 01 48 74 52 88

Site internet : www.transrural-initiatives.org

Mail : transrural@globenet.org

CRÉDIT PHOTO DE LA COUVERTURE : D. R.

Reproduction autorisée sous réserve de demande
– n°CPPAP : 0620G86792 – ISSN : 1165-6166 –
Dépôt légal : octobre 2016.

vivre ensemble

Mobilisation

4 Donner de la voix contre le Tafta

Société

5 Service civique :
émancipation ou emploi déguisé ?

Initiatives

7 Les Foyers ruraux accompagnent
l'économie sociale et solidaire

Associations

8 Peut-on parler de « crise »
du monde associatif ?
8 L'agriculture durable en ligne de mire

ménager les ressources

Environnement

10 Le marché du glyphosate détruit
le principe de précaution

Recherche

10 Des scénarii pour que le monde
se nourrisse en 2050

Quatrième de couverture

Le 11 octobre dernier, à Paris, des « ouvriers » de la Confédération paysanne, d'Attac et des Amis de la Terre entamaient la démolition symbolique du ministère en charge de l'agriculture, pour protester contre l'adoption du Ceta (*Comprehensive Economic and Trade Agreement* ou Accord économique et commercial global). Cet accord commercial de libre-échange entre l'Union européenne et le Canada, en discussion depuis plusieurs années et signé le 30 octobre dernier à Bruxelles, prévoit de réduire les droits de douane sur de nombreux produits, mais aussi d'aboutir à la convergence de certaines normes pour limiter, en langage libre-échangiste, les « barrières non tarifaires » au commerce.

En matière agricole, la principale évolution consiste en l'extension des quotas d'exportation sans droit de douane. Ainsi les agriculteurs canadiens verront-ils leurs quotas d'exportation progressivement augmenter pour le bœuf, le porc, le blé tendre et le maïs doux quand l'Europe verra son quota d'exportation de fromages relevé. Pour la Confédération paysanne, « les élevages déjà extrêmement fragilisés, seront mis en concurrence avec des dizaines de milliers de tonnes de viande issue de fermes-usines canadiennes ». Crédit photo : Confédération paysanne.



un autre développement

PAGES SPÉCIALES

« L'ARMÉE EN CAMPAGNE »

- 13 Quand l'armée s'en va
- 14 Un nouveau parc « légional »
sur le Larzac ?
- 16 L'art de transformer une caserne
- 17 L'agriculture reprend lentement
ses droits

Chronique

- 16 La guerre des mots – acte XVI

(Ré)abonnez-vous à *Transrural initiatives*
sur la boutique en ligne de la revue

Dessine-moi la France

Fin septembre, le ministère de l'Aménagement du territoire, de la Ruralité et des Collectivités territoriales lançait « Carte blanche »¹, un « *grand concours national de cartographie* » – « *gratuit et sans obligation d'achat* » –, invitant à imaginer la nouvelle carte de France, « *en mettant en scène le territoire avec ses treize nouvelles régions et ses territoires ultramarins, ses départements et ses métropoles* ». Ce concours, ouvert à tous, est un appel à « *l'imagination et à la créativité sous toutes ses formes* ». Faisons donc appel à notre imagination et notre créativité pour tenter de remporter une tablette numérique (la récompense pour les heureux lauréats des différentes catégories – professionnel, jeunesse, artiste).

D'abord, commençons par poser l'armature : des traits pour marquer les frontières du pays. Mais comment figurer des frontières poreuses et sélectives à la fois ? Des frontières qui bientôt laisseront passer – dans les deux sens – encore davantage de produits dédouanés maintenant que le traité de libre-échange entre l'Union européenne et le Canada a été signé, le 30 octobre dernier. Des frontières par lesquelles les flux financiers sont libres d'aller et venir, ils sont suffisamment responsables pour ne pas avoir besoin d'être régulés. Des frontières qui, en revanche, assurent le contrôle des sorties et, surtout, des entrées des personnes. Des flèches ! En jouant avec différents types de flèches, nous pourrions représenter cette réalité et l'incarner en retraçant avec des pointillés le parcours d'un demandeur d'asile, entré en France en se faufilant par un pore de la frontière, délogé de Calais fin octobre, arrivé sous les rails de la ligne 5 du métro parisien et venant ainsi grossir le camp des abords du métro Stalingrad, ou alors envoyé dans l'un des 450 centres d'accueil et d'orientation répartis sur l'ensemble du territoire ? Peut-être trop sensible comme incarnation. Tenons-nous en aux flèches.

Ensuite, pour les nouvelles Régions, recopions la carte profilée par la loi du 16 janvier 2015, la question de leur délimitation a été suffisamment épineuse comme ça. Pour les départements, nous pourrions reprendre les visuels de la campagne de mobilisation de l'Assemblée des départements de France, organisée du 19 au 24 septembre dernier, pour dire « *Stop au désengagement de l'État et à l'abandon des départements face à leurs missions de services publics* » ; ils étaient plutôt percutants. Mais en continuant à brosser un tableau avec cette pointe de mauvais esprit, la tablette numérique est loin d'être gagnée. Soyons donc plus constructifs en proposant sur notre carte de dessiner des espaces, urbains, ruraux, mélangés, teintés de différence et de variété, où les relations humaines tissent des filets protecteurs. Où l'expérience destructrice de l'abandon et de la solitude n'existe pas. Où chacun et tous nous apprenons à agir dans un champ livré à l'ambivalence et à l'incertitude pour qu'il ne soit pas si facile d'avoir peur de « l'autre ». Un genre de patchwork qu'il est urgent de tracer ; l'enjeu dépasse largement le prix spécial du jury pour « *la carte administrative la plus réussie* ».

HÉLÈNE BUSTOS, RESPONSABLE DE LA RÉDACTION

1 - www.territoires.gouv.fr/concours-national-de-cartographie.

OFFRE SPÉCIALE pour la mission
« pour pas la boucler, on boucle l'année ! »
FAITES DÉCOUVRIR LA REVUE EN OFFRANT
les trois derniers numéros de 2016 pour 15 euros
(rendez-vous en page 23 ou sur le site internet)



découvrir

19 En revues

20 Au fil des lectures

la vie des réseaux

I à VIII DOSSIER CENTRAL

À Besançon, rapprocher l'agriculture et la ville

Près de dix ans après le lancement du projet Solidarités agricole et urbaine pour des gains économiques, environnementaux et en termes d'emploi (Sauge, cf. TRI n°343, octobre 2007), nous revenons dans le territoire de la Communauté d'agglomération du Grand Besançon. Instauration d'habitude de dialogue, mise en place de marchés de producteurs, création d'un espace-test agricole en maraîchage... Cette initiative a laissé des marques sur le territoire qui compte encore de nombreux espaces « verts » et jardins dont certains sont aujourd'hui concernés par des projets d'urbanisme. Les questions soulevées dans ce dossier nous amènent, au-delà du Grand Besançon, à nous interroger sur la place et le rôle de l'agriculture dans les territoires urbanisés.



D. R.

mobilisation

Donner de la voix contre le Tafta



Saâles, village bas-rhinois situé à plus d'une heure de train de Strasbourg, a choisi de s'opposer au traité de libre-échange entre l'Europe et les États-Unis (Tafta). Rencontre avec le maire, Jean Vogel.



Jean Vogel, venu s'installer dans la commune maternelle après une enfance citadine à Mulhouse, est producteur de petits fruits et maire depuis 1995.

A l'entrée du village de Saâles, 850 habitants, un panneau informe le visiteur qu'ici se tient chaque semaine un marché de producteurs de montagne. C'est le seul de la Vallée de la Bruche ; il fait la fierté de la commune. En face de la mairie, un restaurant, fermé pour travaux avant sa mise en vente. Jean Vogel nous accueille dans la grande bâtisse en grès rose de l'Hôtel de ville. Alors, monsieur le maire, pourquoi était-il important à vos yeux de prendre position contre le Tafta ? « *Vous savez, quand on est loin de la Préfecture, il faut crier fort pour se faire entendre ! Donc il faut prendre des décisions qui marquent* », répond l' élu avec un sourire. Plus sérieusement, il en a marre de constater que nombre d'accords et de lois sont signés dans la discrétion et que, malheureusement, « *c'est toujours le plus petit, le plus fragile, qui paie les pots cassés et qui disparaît* ». Il donne l'exemple des normes européennes qui ont obligé de petits producteurs de lait à mettre la clef sous la porte faute d'avoir pu investir pour coller à la réglementation. Jean Vogel, la cinquantaine, producteur de petits fruits, est venu s'installer dans la commune maternelle après une enfance citadine à Mulhouse. Maire depuis 1995, il estime que les décideurs sont loin de la réalité du terrain car « *le petit paysan de la Confédération paysanne qui n'a déjà pas le temps d'aller à une réunion locale, ce n'est pas lui qu'on va écouter à Paris* ». Jean Vogel

1 - Avec Strasbourg, c'est la seule commune du département à l'avoir fait.

2 - Les collectivités bénéficiant de ce label s'engagent à favoriser et à développer le commerce équitable dans leurs achats et à promouvoir ce concept. Plus d'infos : www.territoires-ce.fr

est allé à l'Élysée l'an dernier, en tant que membre du comité directeur de l'Association nationale des élus de montagne, mais il a le sentiment de n'avoir été écouté que par politesse.

DES RÈGLES ÉQUITABLES

Après l'annonce de François Hollande, fin août, demandant l'arrêt des négociations du Tafta, il évite de crier victoire : « *Le traité n'est pas encore enterré, mais plus on prendra du temps, plus il y aura de la transparence, mieux ça vaudra* ». Il s'oppose au projet actuel de traité de libre-échange transatlantique en tant que citoyen, paysan et maire d'une commune rurale. « *Je suis un fervent partisan de la mondialisation*, précise-t-il dès le début de l'entretien, *mais avec des règles équitables*. » L'accord commercial doit être lié à des accords sur la fiscalité mondiale, notamment pour les entreprises. Et puis, « *on a du mal à voir comment une agriculture de qualité pourrait garder ses avantages comparatifs dans le cadre du Tafta* », s'inquiète Jean Vogel.

C'est Attac-Vosges qui a contacté Saâles pour lui proposer de se déclarer « commune hors Tafta », délibération prise à l'unanimité fin 2015¹. L'association a frappé à la bonne porte. Il y a vingt ans, Saâles a fait

partie des premières communes françaises à être labellisées Territoires de commerce équitable². « *On est probablement la plus petite commune française à avoir ce titre* », s'enorgueillit le maire. Les associations de commerce équitable bénéficient d'un emplacement gratuit sur le marché et les élèves de l'école d'une sensibilisation au sujet. Pour Jean Vogel, « *s'opposer au Tafta ce n'est pas la décision d'une commune qui veut être contre tout, mais cela marque notre soucis d'équité [entre les territoires et les populations]* ». Cet attrait pour la solidarité internationale lui vient de son expérience en Afrique où, pendant onze ans, il a mené des projets de développement agricole avec des paysans du Cameroun et de Guinée. Il y a appris que la « *juste rémunération* » des travailleurs est essentielle pour le développement d'un territoire ; un combat qui a aussi tout son sens à Saâles.

LA DIVERSIFICATION AGRICOLE AU SECOURS DE LA RURALITÉ

« *On n'est pas une commune de bobos*, poursuit le maire de Saâles. *On est une commune rurale, avec beaucoup d'ouvriers, on n'a pas de classe supérieure ni quasiment de classe moyenne* ». Il aborde la ques- ■■■

■■■ tion du commerce équitable dans sa commune en mettant l'accent sur la valeur du travail et l'importance d'un salaire pour couvrir les besoins de base, « même si parfois, en grande difficulté, on ne sait plus bien ce qu'est le besoin de base... Ça peut devenir la bouteille ou le jeu à gratter plutôt que la facture d'eau qui devient secondaire », se désole Jean Vogel. Parler du commerce équitable permet d'évoquer des sujets, comme

Jean Vogel est l'auteur, avec Moussa Para Diallo de *L'Afrique qui réussit - vie et combats d'un leader paysan guinéen* (ECLM, 1996).

la pauvreté, qui touchent aussi les habitants de Saâles. La commune a récemment mis en place des jardins partagés afin donner les moyens à des personnes en situation de précarité de produire leur alimentation. Mais le maire a vite déchanté lorsque trois familles sur quatre ont abandonné. Saâles fait partie de ces territoires ruraux en déprise, avec peu d'atouts pour prospérer et la seule façon de s'en sortir pour Jean Vogel, c'est de

« jouer la carte de la diversification agricole et des produits de très haute qualité environnementale ». Quand on se quitte, il enfourche son vélo avant de prendre la route pour la Bourgogne ; il est en passe de signer un partenariat avec le Parc naturel régional du Morvan sur ce sujet, en lien avec un centre de recherche agricole de Château-Chinon.

■ GWLADYS PORRACCHIA

SOCIÉTÉ

Service civique : émancipation ou emploi déguisé ?

Mis en place pour les jeunes de 16 à 25 ans le service civique est au cœur de la politique jeunesse du gouvernement. Ce dispositif reste plébiscité par certains et décrié par d'autres.

Le service civique a aujourd'hui six ans. François Hollande en a fait une mesure phare pour la jeunesse en voulant instaurer un dispositif « universel », permettant à chaque jeune qui le souhaite de trouver une mission, pour atteindre 350 000 jeunes engagés par an d'ici à 2017. En 2015, 53 000 jeunes ont réalisé une mission de service civique, contre 6 000 en 2010.

En théorie, une mission de service civique doit être au service de l'intérêt général. Portée par une structure non lucrative ou un service public, elle est pensée comme la rencontre entre un jeune qui a envie de s'engager et le projet d'une structure d'accueil. Dans les faits, les structures agréées proposent des missions pour lesquelles les jeunes candidatent. Se noue alors entre eux un contrat d'engagement qui se différencie du contrat de travail sur différents points. Tout d'abord, il n'instaure pas de liens de subordination ; les jeunes en service civique n'ont pas de supérieur hiérarchique mais sont accompagnés par un tuteur. Là où le contrat de travail prévoit une rémunération pour une tâche et

exige des compétences, le contrat de service civique définit une mission que le volontaire s'engage à accomplir. Il sera indemnisé pour cela ; que le contrat soit de 24 heures ou 35 heures par semaine, le montant de l'indemnité est identique : 570€ par mois environ.

Alors que l'objectif est d'atteindre 350 000 jeunes engagés par an d'ici 2017, 53 000 jeunes ont réalisé une mission de service civique en 2015, contre 6 000 en 2010

DANGER EN CONTEXTE DE PRÉCARITÉ

Ainsi, c'est bien un dispositif d'engagement différent du bénévolat et du salariat. Mais la frontière est parfois mince entre engagement et emploi déguisé, surtout dans un contexte où plus de 24% des moins de 25 ans sont au chômage. L'Agence du service civique¹, chargée de mettre en œuvre le dispositif, agréé et contrôle

les structures (associations, collectivités, et bientôt services d'incendie et de secours ou organismes HLM – cf. encadré p6 qui accueillent des volontaires mais ses moyens ne sont pas suffisants. Il est possible de voir des offres de service civique pour « assistant.e de direction », « responsable de la communication »... Bien loin de servir l'intérêt général, ce genre d'offres sur les missions support de la structure ne sont en aucun cas du service civique mais bien un emploi déguisé.

Par ailleurs, le service civique est une aubaine pour les structures d'accueil : à la sortie des études nombreux sont les jeunes ne trouvant pas d'emploi et qui se tournent vers une mission de service civique pour se construire une première expérience. 52% des jeunes engagés dans une mission de service civique au MRJC ne l'auraient pas fait s'ils avaient trouvé un emploi². De plus, dans un contexte de baisse des financements pour les collectivités locales et les associations, l'effet d'aubaine est important puisque le service civique ne coûte pas cher comparé à un salarié. Et les simili-

1 - www.service-civique.gouv.fr.

2 - Enquête réalisée en interne.

en bref

21 FERMES EN BIO PAR JOUR

Les derniers chiffres de l'Agence bio confirment le tournant historique de l'agriculture biologique en France. Un marché en progression de +20% sur le premier trimestre 2016, et 9 Français sur 10 qui consomment bio, au moins occasionnellement (contre 1 sur 2 en 2003). Cet engouement des consommateurs stimule la multiplication des fermes en bio : 21 nouvelles exploitations apparaissent chaque jour sur le territoire français. □

PAS DE BIO À LA CANTINE

Le projet de loi Égalité et citoyenneté, validé par l'Assemblée nationale en juillet dernier, proposait un amendement d'introduire 20% de produits issus de l'agriculture biologique dans la restauration collective d'ici à 2020. Cet amendement qui devait être discuté le 5 octobre dernier au Sénat a été considéré comme irrecevable par une commission sénatoriale, excluant ainsi tout débat sur la question. Il sera à nouveau défendu à l'Assemblée nationale en deuxième lecture. □

ENVELOPPE DOUBLÉE

Le ministère en charge de l'agriculture lance un nouvel appel à projets national dans le cadre du Programme national pour l'alimentation, en partenariat avec l'Ademe. L'enveloppe passe de 715 000 euros en 2015 à 2 millions d'euros en 2016. Les projets retenus viseront à améliorer les impacts économiques, sociaux, environnementaux et nutritionnels de l'alimentation. Les candidats sont invités à contacter les Draaf et Daaf en amont du dépôt de leur projet d'ici au 30 novembre 2016. □

LE PROJET DE LOI RELATIF À L'ÉGALITÉ ET À LA CITOYENNETÉ

Ce projet de loi vise à « favoriser l'insertion des jeunes et s'articule autour de trois axes : généraliser l'engagement au service de l'intérêt général et accompagner l'émancipation des jeunes, favoriser la mixité sociale et l'égalité d'accès au logement et renforcer l'égalité réelle. »¹ En cours de discussion au Sénat, le texte a été au cœur des médias suite à la proposition de rendre le service civique obligatoire, amendement finalement refusé par l'Assemblée nationale. Si le dispositif reste sur la base du volontariat, on peut s'attendre en revanche à une généralisation de son utilisation, notamment par l'extension de l'éventail des structures pouvant accueillir des services civiques (aux services d'incendie et de secours et organismes HLM, notamment). L'État, à travers ce projet, souhaite également revaloriser l'acte du bénévolat grâce, par exemple, à la création d'un congé d'engagement de six jours maximum par an pour tout dirigeant associatif ou à la validation, pour les étudiants, des compétences et connaissances acquises dans une activité bénévole. (PS)

1- Extrait de : www.viepublique.fr.

■■■ tudes avec un contrat de travail, sur la durée de travail hebdomadaire (possible à 35 heures), font que parfois la confusion s'installe et que le dispositif est détourné.

LE COÛT RÉEL, UN FREIN À L'ACCUEIL ?

En revanche, nombre d'associations portent le service pour en faire un espace d'émancipation pour les jeunes. Ainsi, le MRJC offre neuf jours de formation pour les jeunes en service civique. Ces journées sont l'occasion de donner une dimension collective au volontariat. Les volontaires y sont engagés pour des missions de 24 heures par semaine afin

de bien les différencier des contrats des salariés et leur offrir du temps pour construire la suite de leur parcours, en essayant au maximum de rendre les offres disponibles à tous. Malheureusement, mis en œuvre de la sorte, le service civique coûte cher en temps d'accompagnement, en frais de formation, ou encore en déplacements. Au-delà de la part de l'indemnisation reversée par l'État (80%), le reste à charge est assumé par l'association ; devant la baisse des soutiens financiers de fonctionnement des structures, il est aujourd'hui compliqué de garder le cap de cette politique de qualité.

Après six ans d'existence, le service civique trouve petit à petit sa place dans les parcours des jeunes et les structures d'accueil qui sont nombreuses à jouer réellement le jeu. En revanche, dans un contexte de crise de l'emploi et alors que les objectifs du service civique prennent de l'ampleur, celui-ci pourrait perdre son sens et basculer dans un service d'intérêt général *low cost*. Il est donc essentiel de renforcer le suivi des agréments et d'augmenter les moyens pour assumer la charge du tutorat, mais aussi de revaloriser l'indemnité versée aux jeunes pour qu'ils puissent, par exemple, assumer la location d'un logement.

MON JOB AU SERVICE CIVIQUE
CONSISTE À VÉRIFIER SI CE
SONT DES EMPLOIS DÉGUISÉS...



■ THIBAUT DUISIT (MRJC)

Des Foyers ruraux accompagnent l'économie sociale et solidaire



Depuis une quinzaine d'années, la fédération départementale de l'Yonne professionnalise son accompagnement à la création d'activités et d'emplois.

« Sollicitée en 2002 par une quinzaine d'agriculteurs, la Fédération des Foyers ruraux de l'Yonne a accompagné ce collectif dans la création d'un magasin de producteurs », témoigne Marc Lecoin, délégué départemental de l'association. Le magasin, Un déjeuner sur l'herbe, organise et structure désormais la commercialisation d'une partie importante des produits de chacun. La fédération départementale, comme les autres associations du réseau des Foyers ruraux, accompagnait traditionnellement les activités associatives à dominante culturelle et rurale. En cinq ans, après avoir suivi d'autres groupes dans leurs projets, elle est devenue accompagnatrice d'entreprises rurales de l'économie sociale et solidaire (ESS), se dotant dès 2007 d'un poste salarié dédié. Elle intervient aujourd'hui à l'échelle du département.

Aujourd'hui, les porteurs de projet sont orientés vers l'association par des prescripteurs institutionnels variés, signe d'une belle reconnaissance de la démarche

La particularité de l'accompagnement ? « *Il est familial* », souligne une comédienne de la compagnie d'animation médiévale Ambraluna. « *Il aide à se poser, à passer de l'implicite à l'explicite* », soutient l'association Collect'89. Deux structures qui ont été accompagnées par Marie

1 - L'ancienne Région avait labellisé quatre associations, dont la FDFR 89 et deux pôles locaux d'économie solidaire.

Plus d'infos : www.dailymotion.com/video/x4gc87q.

La compagnie Ambraluna a été accompagnée par la Fédération départementale des Foyers ruraux de l'Yonne dans la création de son activité d'animation médiévale.



Cierniewski, animatrice responsable de Puls'action à la Fédération de la Bourgogne¹, a pour but de promouvoir et d'accompagner le développement de l'ESS et met l'accent sur les relations humaines. « *Il permet de vérifier que les intérêts des personnes sont respectés dans le groupe*, affirme l'animatrice. *Il est gratuit pour les usagers, souple et s'adapte au cas de chaque groupe. Il insiste sur l'accompagnement plus que sur la formation et favorise la montée en compétences de chacun par la confrontation aux autres membres du groupe, sous le regard et les conseils bienveillants de l'animatrice du dispositif... et dans le respect de l'autonomie de décision des personnes.* »

Pour autant, Marie revendique « *un accompagnement classique dans sa forme* » : recherche d'adéquation entre les personnes et le projet porté, étude de l'environnement, positionnement stratégique au regard des

besoins et ressources du territoire, étude chiffrée et choix de la structuration juridique. « *J'accompagne une dizaine de groupes de ruraux chaque année dans leur réflexion entrepreneuriale pour une création de trois à cinq emplois par an* », précise Marie. Aujourd'hui, les porteurs de projet lui sont adressés par des prescripteurs variés (services de l'État, la Boutique de gestion pour entreprendre, la chambre des métiers, des collectivités...), signe d'une belle reconnaissance de la démarche de la Fédération, intermédiaire entre initiative d'éducation populaire et institutionnelle. Des projets associatifs, citoyens, d'intérêt territorial, sous forme collective, à vocation culturelle, agricole ou artisanale sont aujourd'hui mieux pris en compte. Leurs membres acquièrent des compétences qui leur permettent de créer des emplois, les propulsant désormais au rang d'entreprise, à part entière.

■ LUDOVIC MAMDY (AFIP)

associations

Peut-on parler de « crise » du monde associatif ?

Le Collectif des associations citoyennes (CAC) semble dire tout fort ce qui s'entend dans les couloirs de nombre d'associations de développement agricole et rural : l'existence d'un plan social invisible conduisant à une suppression massive d'emplois. Ces propos alarmistes s'appuient sur les baisses actuelles et prévisionnelles des crédits publics¹ et sur des remontées d'expérience dramatiques de certaines associations². Cependant, les dernières études de Recherche et Solidarité³, association d'experts sur le monde associatif, montrent globalement une augmentation de la masse salariale associa-

tive depuis 2012. Une légère hausse est même confirmée au premier trimestre 2016. Comment expliquer l'apparent paradoxe entre réalité de terrain et chiffres globaux ? Viviane Tchernonog, chargée de recherche à l'Université Paris I, apporte un éclairage : « *Le solde de l'emploi reste positif : le secteur associatif résiste aux coupes budgétaires actuelles. Néanmoins, cette notion de solde ne laisse pas apparaître les flux de disparition et de renouvellement des emplois associatifs.* » Si l'économiste refuse l'appellation de « crise » du secteur associatif, elle parle volontiers de transformation profonde : « *On ob-*

1 - Baisse de 21 milliards d'euros en 2015, 15 en 2016 et 14 en 2017 (source : pétition du CAC du 18 septembre 2015).

2 - Recensées notamment sur : <http://ecoute5.wixsite.com/cartocrise>.

3 - Les associations face à la conjoncture (juin 2016) et La France associative en mouvement (septembre 2016).

serve une tendance de concentration du financement public écartant généralement les petites et moyennes associations. Certaines thématiques telles que la culture ou l'éducation populaire sont considérées comme moins prioritaires en temps de crise » Elle rappelle que la récente réforme territoriale participe également au chamboulement actuel : « *La nouvelle organisation ne correspond pas toujours aux logiques territoriales associatives. Cette réforme accentue les inégalités territoriales : les associations présentes sur des territoires riches auront plus facilement accès aux financements publics et privés.* » Si l'on ne peut parler de crise de l'emploi associatif, il est cependant important de souligner la souffrance de nombreuses associations, notamment les petites et moyennes, en territoire non privilégié (le monde rural, par exemple) et aux thématiques d'action jugées non prioritaires (l'éducation populaire, par exemple)...

■ PAULINE SALCEDO (TRANSRURAL)

associations

L'agriculture durable en ligne de mire

Comme l'avait clairement annoncé Laurent Wauquiez lors de sa campagne électorale aux Régionales de 2015, les associations de développement agricole et rural d'Auvergne-Rhône-Alpes n'ont pas le soutien de la nouvelle équipe régionale.

Si il est un point commun entre les deux anciennes Régions Auvergne et Rhône-Alpes, c'est bien l'importance de leur zone de montagne : elle représente deux tiers de leur surface. Cette particularité a entraîné le développement d'une agriculture tournée vers la qualité et les circuits courts, en marge des modèles plus intensifs dominants dans les vallées. Auvergne-Rhône-Alpes est, notamment grâce à un soutien institutionnel et financier des associa-

tions de développement agricole dans les deux anciennes Régions, leader national pour les signes officiels de qualité et deuxième pour l'agriculture biologique et la commercialisation en circuits courts¹. Le nouveau président de Région, Laurent Wauquiez (tête de la liste « le grand rassemblement de la Droite et du Centre »), ne souhaite pas poursuivre cette tradition d'appui à la pluralité des structures de développement agricole. Il l'avait clairement

1 - En nombre d'exploitations concernées, hors vin (Agreste, mai 2015).



■■■ annoncé, dans une lettre adressée aux agriculteurs lors de sa campagne électorale : « *Aujourd'hui, lors des séances de discussion à la Préfecture ou des commissions, ce ne sont plus les agriculteurs qui décident mais des associations qui ne représentent qu'elles-mêmes et qui ne cessent de dicter leur volonté au monde agricole. Cela a trop duré : il faut que l'on rende la décision aux agriculteurs.* »

DES EFFETS À COURTS ET LONGS TERMES

Dès sa première année de mandat, le politicien tient ses promesses. « *En 2016, l'ensemble des associations de soutien aux initiatives d'agriculture durable est touché par des baisses de subventions du conseil régional, de 20 à 50%* », déclare le réseau InPACT² Rhône-Alpes.

Le réseau régional des Associations pour le maintien d'une agriculture paysanne (Amap), par exemple, est passé en 2016 de cinq à deux salariés, et d'autres associations devront faire face à des réductions de leur équipe salariée dans les mois à venir. La pétition lancée par ces associations en difficulté, recueillant près de 10000 signatures, n'arrange pas l'affaire : les élus, vexés, promettent aujourd'hui d'intensifier les restrictions budgétaires.

Pour justifier ces coupes frappant l'agriculture durable, la Région incrimine des redondances dans les missions d'animation et d'aide au développement menées par les différentes structures. Dominique Despras, conseiller régional à l'agriculture bio l'a expliqué à Dalya Daoud, de Rue89 : « *L'objectif n'est pas nécessairement d'avantager les chambres d'agriculture mais plutôt de les retrouver au cœur du dispositif : elles sont l'église qu'il faut remettre au centre du village.* »³

Là est tout le cœur du débat. Pour Laurent Wauquiez, « *les chambres consulaires et les chambres d'agriculture sont les seules légitimes concernant le développement agricole.* »

Ainsi, les choix concernant le développement agricole doivent revenir aux

seuls agriculteurs, au sens statutaire du terme. Qu'en est-il de la place du citoyen, du consommateur, de l'acteur rural, du cotisant solidaire, tous impactés par les choix d'une politique agricole mais non représentés par les chambres d'agriculture ?

L'AGRICULTURE AUX AGRICULTEURS ?

Les associations de développement agricole et rural qui rassemblent généralement d'autres acteurs que les seuls agriculteurs (les consommateurs pour les Amap ou des citoyens pour Terre de liens, par exemple) ne représentent-elles « *qu'elles-mêmes* » ou au contraire une population plus hétérogène que celle des seuls agriculteurs ? Les conséquences exactes de cette nouvelle politique de non soutien aux associations agri-rurales sont difficiles à mesurer aujourd'hui car de nombreuses associations rhône-alpines possédaient des plans de soutien triennaux jusqu'à fin 2016.

Pour Laurent Wauquiez, « les chambres consulaires et les chambres d'agriculture sont les seules légitimes concernant le développement agricole »

Cependant, si l'on ajoute à la perte de financement direct, la difficulté de ces associations à lever des fonds européens, entre autre due au défaut de co-financements régionaux, les conséquences sur le développement d'une agriculture durable en Auvergne-Rhône-Alpes pourraient être dramatiques. Qu'attendre en matière de développement durable d'un président de Région qui considère que les aides du second pilier de la Politique agricole commune, destinées au développement rural, « *sont détournées pour servir à des fins environnementalistes et écologiques qui n'ont plus rien à voir avec l'agriculture* » ?

■ PAULINE SALCEDO (TRANSRURAL)

en bref

CHASSEURS ÉCOLOS

« *Les chasseurs, malgré les idées reçues, sont favorables à un véritable partage de la Nature.* » Cet extrait du communiqué de presse de la Fédération régionale des chasseurs d'Auvergne-Rhône-Alpes semble à lui seul justifier les 3 millions d'euros sur trois ans attribués par Laurent Wauquiez, le nouveau président de Région, le 22 septembre dernier à la fédération. Cette annonce a soulevé un tollé dans les rangs des associations de défense de l'environnement qui ont vu dans le même temps leurs budgets respectifs diminuer. □

BURN OUT AGRICOLE

Le dernier rapport de Santé publique France, publié le 5 octobre dernier, est funeste : 3 suicides d'agriculteurs par semaine en France en 2010-2011. En 2016, la crise agricole ne présage aucune amélioration et la Confédération paysanne insiste pour que des mesures soient prises. Le ministère en charge de l'agriculture a répondu en allouant une enveloppe de 4 millions d'euros pour financer un service de remplacement gratuit d'agriculteurs reconnus en situation d'épuisement professionnel. □

VILLE-CAMPAGNE. LA FIN D'UN LIEN

Créé en 1999, le Collectif Ville-Campagne employait cinq personnes et travaillait pour ceux qui désirent s'installer à la campagne et les territoires ruraux qui souhaitent accueillir de nouvelles populations. Fin septembre, l'association a été placée en liquidation judiciaire. Si le cœur est « *triste* », le moral lui « *reste bon* » nuance le président. Un colloque organisé le 25 novembre à Limoges réunira les partenaires pour envisager l'avenir. □

2 - Initiatives pour une agriculture citoyenne et territoriale.

3 - Article publié le 25 mai 2016 - www.rue89lyon.fr/2016/05/25/amap-agro-ecologie-viseur-de-laurent-wauquiez.

en bref

OGM. OH MY GOD !

Cet été, la Commission européenne a décidé d'autoriser jusqu'en 2026 la commercialisation de quatorze soja et maïs transgéniques à destination de l'alimentation humaine et animale, alors que l'autorisation de mise en culture de ces plantes est remise en cause en Europe. Parallèlement, en France, sept organisations saisissent le défendeur des droits dénonçant plusieurs dysfonctionnements graves dans le débat sur le statut de nouvelles techniques de sélection au sein du Haut conseil des biotechnologies. □

ENFOUISSEMENT DE LUXE

Le Centre pilote d'isolement de déchets, à Carlsbad aux États-Unis, est destiné à l'enfouissement de déchets nucléaires. Des centaines de milliers de fûts peuvent y être stockés. Le 25 septembre 2016, le *Los Angeles Times* a fait le point sur l'explosion d'un fût de déchets radioactifs en février 2014 : un coût de deux milliards de dollars et sept ans de travaux pour la remise en état. Les ingénieurs avaient estimé qu'un tel accident ne pourrait se produire qu'une fois tous les 200 000 ans. □

MELTING POT

Une équipe internationale de chercheurs a montré que la perte de diversité des forêts diminue leur productivité. Conséquence : leur capacité à stocker le carbone, et donc à atténuer le changement climatique, se réduit. Ces travaux, publiés le 14 octobre 2016 dans la revue *Science*, chiffrent la valeur économique de cette biodiversité : 396 à 579 milliards de dollars par an. Cinq fois le coût total estimé de la conservation des forêts. □

environnement

La marché du glyphosate détruit le principe de précaution

Fin juin, la Commission européenne renouvelait l'autorisation du glyphosate pour dix-huit mois. Pourtant, la molécule insecticide, principe actif du Roundup, produit phare de Monsanto, est de plus en plus suspectée de nuire à la santé humaine.

La polémique enflamme comme les bourses des marchands de pesticides à base de glyphosate. Initialement protégée par un brevet obtenu en 1974 par Monsanto, la substance qu'on retrouve dans le fameux Roundup, l'herbicide le plus vendu au monde, tombe dans le domaine public en 2000. En 2002, la demande de ré-autorisation de la molécule, déposée alors par 36 entreprises, reçoit un avis favorable pour dix ans dans l'Union européenne. Depuis 2012, en l'absence d'accord entre les décideurs européens, l'autorisation est... prolongée jusqu'au 30 juin 2016. Et, fin juin, à nouveau faute d'accord entre les États membres¹, la Commission européenne décide de... prolonger à nouveau pour dix-huit mois l'autorisation, soit jusqu'en décembre 2017.

LOIN DU PRINCIPE DE PRÉCAUTION

Pourtant, l'innocuité du glyphosate fait débat. En mars 2015, le Centre international de recherche sur le cancer (Circ), dépendant de l'Organisation mondiale de la santé, après analyse de la littérature scientifique sur les impacts du glyphosate, classe celui-ci comme « cancérigène probable »². Ce que contredit l'Autorité européenne de sécurité des aliments (Efsa) en novembre 2015. L'Efsa se base sur les travaux de l'Institut fédéral allemand d'évaluation des risques (BfR) qui avait conclu ses

travaux, fin 2013, en donnant un avis favorable au renouvellement de l'autorisation. Cela ne signifie pas que la molécule est sans danger ; le BfR note que nombre d'études sur les risques cancérigènes ou de dommages sur l'ADN (génétoxicques) « ne concernent pas la substance active glyphosate seule, mais seulement en cas de formulation, soit en d'autres termes sous forme de produits disponibles commercialement ». L'Efsa considère, elle, « probable que les effets génotoxiques observés pour certaines formules commerciales de glyphosate soient le fait des autres constituants ».

Donc, si on comprend bien : on ne peut pas conclure, faute d'études suffisantes, que le seul glyphosate est dangereux, mais on peut dire que des produits qui en contiennent et qui ont été étudiés le sont probablement. Officiellement, le nouveau délai de dix-huit mois accordé par la Commission européenne vise à permettre aux « experts » de l'Agence européenne des produits chimiques de se prononcer sur le dossier. On est loin du principe de précaution qui impose au contraire qu'en cas de doute ou de controverse l'autorisation de la molécule soit suspendue.

ENJEUX COMMERCIAUX

Mais les enjeux commerciaux sont tels que le principe de précaution ne fait pas le poids. Selon le cabinet d'étude américain sur la trans- ■■■

1 - Ils doivent dans ce cas statuer à la majorité qualifiée.

2 - Ce qui signifie que les informations sur les animaux de laboratoire sont suffisantes, mais qu'elles sont limitées chez l'Homme.

■■■ parence des marchés *Transparency Market Research*, le marché du glyphosate qui représentait dans le monde 4,16 milliards d'euros en 2012 pourrait atteindre 8 milliards d'euros en 2019. Si l'Europe ne compte que pour 12% de ce marché, c'est parce que le glyphosate est intrinsèquement lié aux OGM, plus précisément aux plantes génétiquement modifiées. Selon Sylvie Bonny, de l'Inra-Grignon, 81% des OGM cultivés dans le monde entre 1996 et 2014 étaient tolérants aux herbicides, et l'écrasante majorité de ces plantes l'étaient au glyphosate. Astuce : les OGM vendus par Monsanto sont sous contrat qui stipule que les variétés transgéniques



résistantes au Roundup (*Roundup Ready*) ne peuvent être utilisées qu'avec ce produit et non avec un herbicide générique. Une excellente

façon de contourner en partie la fin du brevet sur la molécule. Les manœuvres de Monsanto dévoilent bien la teneur des enjeux du renouvellement de l'autorisation du glyphosate en Europe. Son interdiction pour cause sanitaire pourrait avoir de grandes répercussions sur le marché du Roundup - et donc des OGM - dans le monde. Ces manœuvres au mépris de la santé publique ont été portées devant le Tribunal populaire Monsanto, réuni du 14 au 16 octobre à La Haye, aux Pays-Bas.

■ **BENOÎT DUCASSE**
(ARTICLE PUBLIÉ DANS *CAMPAGNES SOLIDAIRES* N°321, OCTOBRE 2016, D'APRÈS *LA MOLÉCULE DE LA DISCORDE*, ARTICLE D'ÉRIC MEUNIER, PARU DANS *INF'OGM*, LE JOURNAL, SEPTEMBRE-OCTOBRE 2016).

recherche

Des scénarii pour que le monde se nourrisse en 2050

L'étude prospective Agrimonde-Terra cherche à résoudre l'équation combinant sécurité alimentaire et développement durable.

Presque dix milliards d'individus à nourrir en 2050. Ce défi inquiète et les études évaluant les conditions de faisabilité d'un tel challenge existent¹. Olivier Mora, chercheur à l'Inra² impliqué dans la nouvelle prospective Agrimonde-Terra, présentée en juin 2016, indique que leur travail a intégré de nouveaux facteurs dans l'équation afin de relativiser certains résultats, comme ceux de l'Organisation des Nations unies pour l'alimentation et l'agriculture (FAO) qui, en 2009, préconisait une augmentation de 70% de la production alimentaire d'ici à 2050...

LES SPÉCIFICITÉS DE L'ÉTUDE

Comment évolueront les surfaces agricoles dans les prochaines décennies ? Comment s'exprimeront les

tensions entre sécurité alimentaire et atténuation du changement climatique ? Presque dix ans après le lancement de la première étude Agrimonde menée par l'Inra et le Cirad³, les deux organismes ont cherché à répondre à ces questions avec cette nouvelle prospective. Les différents scénarii élaborés prennent en compte des facteurs plutôt innovants : modification des régimes alimentaires en 2050 ; impact des changements climatiques sur les rendements ; modifications territoriales liées à l'urbanisation ; évolution des structures d'exploitations et des systèmes de cultures et d'élevage. Les conclusions confirment celles de 2009 qui prévoyaient déjà un accroissement des surfaces agricoles mondiales au détriment des surfaces boisées. En revanche, les auteurs

appuient davantage sur le caractère inévitable d'un changement des politiques agricoles, agroalimentaires et nutritionnelles pour éviter l'aggravation des phénomènes tels que la malnutrition, la pauvreté rurale, les changements climatiques ou la pression foncière.

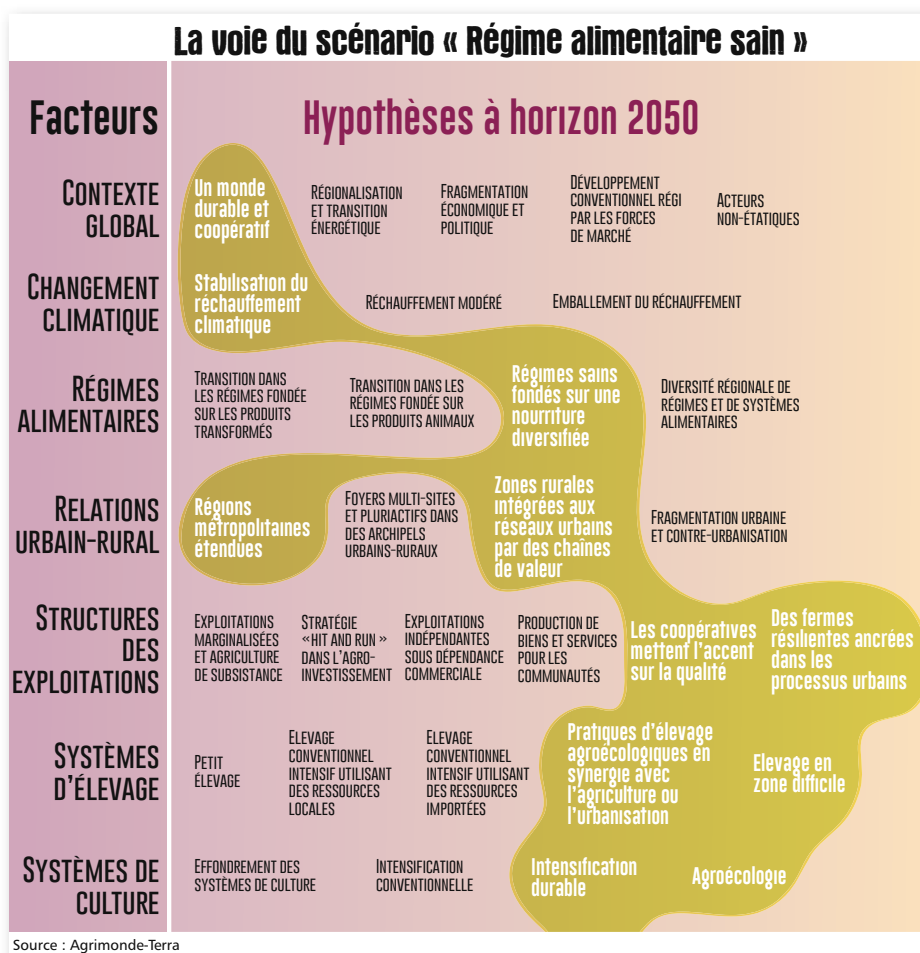
POINTS COMMUNS ET DISPARITÉS DES SCENARII

Sur les cinq scénarii élaborés et analysés, deux ne permettraient pas de nourrir de façon durable 9,7 milliards de personnes en 2050. Le scénario « Métropoles » prend notamment en compte une croissance continue des mégapoles, dont les populations consomment de plus en plus de produits animaux et transformés. La conséquence : une perte en surface boisée mondiale de

1 - *Agricultures et alimentations du monde en 2050* (Cirad et Inra, 2009) ; *Nourrir le monde en 2050* (FAO, 2009) ; *Global food and farming futures* (agence d'analyse scientifique du gouvernement britannique UK Foresight, 2011).

2 - Institut national de la recherche agronomique.

3 - Centre de coopération internationale en recherche agronomique pour le développement.



Ce scénario envisage des diètes saines sur le plan nutritionnel, en quantité suffisante, qui reposent sur une diversification des productions et une transition des systèmes agricoles.

■ ■ ■ 32 %, un accroissement des pathologies nutritionnelles (surpoids, obésité...), des inégalités spatiales et économiques et des instabilités sur les marchés agricoles. Le scénario « Communautés » évalue la situation dans un contexte de crise économique, écologique et politique majeure. Dans ce cas, sans changement de nos systèmes agricoles, il faudrait s'attendre à une déforestation de 46 % de la surface boisée actuelle et à des tensions fortes autour du foncier. Le recours à l'agroécologie dans ce scénario permettrait la préservation des ressources naturelles, mais entraînerait une baisse de 10 % des calories journalières disponibles par habitant. À l'encontre de ces scénarii extrêmes, les trois autres proposent une transformation profonde du

système agricole, des politiques nutritionnelles et de santé, et éventuellement des interactions urbain-rural. Aucun d'entre eux n'apporte de solution parfaite quant aux conséquences sur l'environnement, l'inégalité face à l'indépendance alimentaire de certaines régions et la pression foncière. Le scénario « Sain » (cf. schéma) semble être le plus à même de limiter la déforestation au niveau mondial et résulte d'un changement radical du système alimentaire, passant par exemple par une intégration d'indicateurs nutritionnels dans le *Codex alimentarius*⁴ ou l'orientation des investissements agricoles et alimentaires vers la production de produits « sains » (fruits et légumes, légumineuses et céréales secondaires). Une augmentation conséquente des

surfaces arables et surtout de pâture semble néanmoins inévitable en Afrique subsaharienne et en Inde.

LES LIMITES DE L'ÉTUDE

Aux critiques sur la non-intégration de critères sociaux, notamment l'impact des différentes options discutées dans les scénarii sur le monde paysan, Oliver Mora répond que les documents de restitution de l'étude ont mis en avant principalement des résultats quantitatifs. Cependant, pour chaque scénario, il existe un descriptif qualitatif, brossant les impacts des variations des différents facteurs sur le tissu social : marginalisation ou intégration des paysans, organisation des coopératives agricoles, inégalités en milieu urbain, implication des consommateurs, place et rôle des villes moyennes dans l'économie... Les critères d'accessibilité alimentaire, parfois oubliés au profit de la seule notion de disponibilité alimentaire, ont eux aussi été intégrés à l'étude dans ces phases descriptives, ainsi que, par exemple, l'évolution du gaspillage alimentaire. Quant à la place de l'agroécologie dans l'étude, même si la variable « système de production » a été envisagée dans deux scénarii, le chercheur avoue la difficulté à quantifier les conséquences de ce choix de système, encore peu documenté par la recherche scientifique. Les chiffres concluant à une nette augmentation de la déforestation dans un scénario incluant l'agroécologie sont donc à relativiser. Si Agrimonde-Terra constitue une avancée par rapport aux précédentes études, elle propose cependant peu de solutions concrètes et reste d'une grande complexité. L'objectif de ce travail colossal – une quarantaine de chercheurs impliqués dans le monde entier pendant plus de trois ans – est, entre autres, d'alimenter le débat public et les décisions politiques. L'étape cruciale de vulgarisation et de médiation se fait pour l'instant attendre.

■ PAULINE SALCEDO (TRANSRURAL)

4 - Programme commun de la FAO de l'Organisation mondiale de la santé consistant en un recueil de normes, codes d'usages, directives et autres recommandations relatifs à la production et à la transformation agroalimentaires.

À Besançon, rapprocher l'agriculture et la ville



- Sauge, la graine..... II-III
- Besançon, une ville-campagne..... III
- Quelle place pour les circuits courts ? III
- Il faut cultiver son jardin..... IV
- Un espace-test agricole qui se teste V
- Le maraîchage comme support d'insertion..... V
- « *Tout le monde garde ses parcelles en attendant qu'elles deviennent urbanisables* » VI
- La cohérence des politiques mise à l'épreuve par un projet d'éco-quartier VI-VII
- « *On ne peut plus considérer l'agriculture périurbaine sans parler d'alimentation* » VIII

En 2005, une association, l'Afip Bourgogne Franche-Comté, entraînant la Communauté d'agglomération du Grand Besançon, la Chambre d'agriculture du Doubs et le Centre de formation professionnelle agricole de Chateaufarine dans une aventure européenne. Le projet Solidarités agricole et urbaine pour des gains économiques, environnementaux et en termes d'emploi (Sauge) avait pour objectif de favoriser la diversification et l'adaptation des activités agricoles en contexte périurbain, de relier la demande locale et l'offre de produits agricoles, de développer la formation, l'insertion et l'emploi dans les activités agricoles et de rapprocher les différents acteurs de l'urbain, du périurbain et de l'agriculture.

Dix ans après, l'initiative bisontine a laissé des marques sur le territoire, avec le lancement et le développement de marchés de producteurs ou d'Associations pour le maintien d'une agriculture paysanne. Elle a aussi permis d'instaurer une habitude de dialogue entre élus, techniciens, professionnels agricoles, associations..., favorisant d'autres actions, comme la création d'un espace-test agricole, et esquissant la mise en place d'un système agricole et alimentaire plus territorialisé. La diversification des activités agricoles reste néanmoins timide dans cette région dominée par l'élevage laitier où le nombre d'exploitations continue de diminuer.

Dans le même temps, le territoire de la communauté d'agglomération est marqué par la présence de nombreux espaces « verts » et de jardins (ouvriers jadis, familiaux aujourd'hui), très présents au cœur même de la ville de Besançon. Certains de ces espaces naturels et agricoles sont aujourd'hui concernés par des projets de rénovation urbaine, mettant en tension les politiques en matière d'environnement et d'aménagement. Les questions soulevées dans ce dossier nous amènent, au-delà de l'exemple du Grand Besançon, à nous interroger sur la place et le rôle de l'agriculture dans les territoires urbanisés.

Il y a une dizaine d'années, le projet Sauge a initié une dynamique autour de l'agriculture et de l'alimentation dans le Grand Besançon. Elle perdure aujourd'hui encore.

Sauge, la graine

La sauge est certes une plante aromatique qui soigne. Mais, dans la Communauté d'agglomération du Grand Besançon (CAGB), pour les initiés, c'est aussi l'acronyme du projet Solidarités agricole et urbaine pour des gains économiques, environnementaux et en termes d'emploi... Initié en 2005, il a été porté par la CAGB, la Chambre d'agriculture du Doubs, le Centre de formation professionnelle agricole (CFPPA) de Chateaufarine et l'Afip Bourgogne-Franche-Comté, à l'origine du partenariat. Pendant trois ans, ses animateurs et partenaires ont proposé des formations « de l'idée au projet » d'installation et de diversification agricoles, accompagné des projets entre agriculteurs et associations, communes ou consommateurs (marchés, livraisons de paniers fermiers...). Des actions (organisation de randonnées de ferme en ferme...) ont favorisé une meilleure connaissance entre agriculteurs et habitants. D'autres (stages d'évaluation en milieu de travail...) ont valorisé le rôle que peut jouer l'agriculture en matière d'insertion professionnelle. Entre 2005 et 2008, Sauge aura été financé à hauteur de 720 000 euros, apportés à 50 % par le Fonds social européen¹, le reste provenant essentiellement du conseil régional, des fonds Vivea et de l'autofinancement des quatre partenaires.

FAIRE MONTER LA MAYONNAISE

« Si aujourd'hui personne ne conteste ce projet, au départ il a fallu convaincre les collègues de l'agglomération de son intérêt, se souvient Françoise Presse, élue EELV de Besançon et vice-présidente de la CAGB en charge du développement durable et de la transition énergétique. Parler de circuits courts et de bio c'est maintenant très commun mais il y a dix ans ça ne l'était pas du tout ! » Repérer des alliés poten-

tiels dans chaque structure, rassembler, convaincre... autant d'éléments indispensables au lancement de Sauge. Le projet aura aussi montré ce que l'Europe pouvait apporter en termes de financements, en lien avec l'agriculture, dans les territoires, à une époque où ces possibilités étaient peu exploitées. Pour Colette Chagnot, partie prenante pour le CFPPA, « le projet a pris de l'ampleur à partir du moment où il y a eu un intérêt des politiques. Au-delà de la ville et de l'agglomération, le département et la Région ont commencé à se questionner et différentes réflexions et actions se sont fédérées autour de Sauge, alors qu'au début on se demandait bien où on allait... » L'embauche, d'abord pour dix mois, par la CAGB, de Cécile Piganiol comme animatrice, a consolidé le projet. « Il y a eu des réunions où étaient aussi présents des gens intéressés par les questions agricoles et alimentaires mais qui n'étaient pas du milieu agricole et des institutions, se remémore Jean-Pierre Cazaux, aujourd'hui administrateur de Terre de liens. Ils ont eu envie de faire des choses ensemble que la présence d'un "chef d'orchestre" [Cécile Piganiol], qui agissait avec beaucoup de discrétion et d'efficacité, a rendues possibles. »

DU CONCRET À L'IMPALPABLE

Se demander ce que le projet Sauge a apporté au territoire, par rapport à un « mouvement social » plus global d'intérêt pour une alimentation locale de qualité, c'est se poser la question de son évaluation... « À la fin du projet, en 2008, il a été facile de dire ce que nous avions fait, les actions, mais évaluer leurs impacts est une autre affaire, explique Cécile Piganiol dont le poste a été pérennisé et qui est aujourd'hui chargée de mission au service environnement de la CAGB. De manière évidente, l'agriculture est devenu un "sujet" pour l'agglomération

mais c'est compliqué de savoir si c'est directement en lien avec le projet ou si cela relève de "l'ambiance générale". » Si le développement des marchés de producteurs, qui continue aujourd'hui, est indéniablement « un produit Sauge », il reste par exemple compliqué de prendre la mesure des liens créés entre les citoyens et les producteurs. La signature, en 2010,

« PARLER DE CIRCUITS COURTS ET DE BIO C'EST MAINTENANT TRÈS COMMUN MAIS IL Y A DIX ANS ÇA NE L'ÉTAIT PAS DU TOUT ! »

de la charte de l'agriculture de l'agglomération bisontine et la création d'une pépinière d'activités maraîchères (cf. pV) s'inscrivent dans les suites du projet qui, au cours du temps s'est institutionnalisé. Au niveau de la chambre interdépartementale d'agriculture Doubs-Territoire de Belfort, les orientations n'ont pas radicalement changé. Mais, dans un territoire qui reste dominé par la production de lait à Comté (aujourd'hui payé une fois et demie plus que le lait conventionnel), l'idée de diversification fait son chemin et son importance est affichée dans le projet agricole du département du Doubs (où l'on ne recense que 40 ha de cultures légumières, contre 400 dans le Jura voisin...). « Dans Sauge, par le biais les circuits courts, des élus et des citoyens urbains sont venus interroger le monde agricole sur ses pratiques, et aussi quelque part sur son identité, analyse Jean-François Dugourd, ancien administrateur Afip. Les élus ruraux, trop proches des exploitations, ne se seraient jamais permis ça ! Aujourd'hui, JA [le syndicat Jeunes agriculteurs] et la

■■■ *Chambre reprennent plein de choses à leur compte : ils parlent de paysans, organisent des "Cafés installation"...* » Les choses évoluent donc, mais de nombreuses problématiques comme la maîtrise foncière et la mise en cohérence des politiques

publiques (cf. pVI-VII), restent d'actualité pour pérenniser le développement de productions locales de qualité sur le territoire de l'agglomération et en dehors ; à l'échelle nationale, 25 % des exploitations seront à transmettre dans les cinq

ans qui viennent, la question de leur devenir est donc à traiter maintenant.

■ HÉLÈNE BUSTOS (TRANSRURAL)

1 - Appel à projets Equal, pour la lutte contre les discriminations et inégalités dans la sphère du travail.

La ville, ancien fleuron de l'industrie textile et horlogère, s'inscrit dans un territoire marqué par l'élevage.

Besançon, une ville-campagne

Au cœur du territoire de la communauté d'agglomération, Besançon compte encore quelques exploitations agricoles. La transition est progressive entre, au centre, un tissu urbain parsemé de prés, jardins et vergers et, en périphérie, une campagne qui a su bâtir et installer des jeunes couples. La ville, née dans une boucle du Doubs, s'est étalée du nord-est au sud-ouest, le long d'une ceinture de collines boisées à l'ouest. À l'est, le rebord du Premier plateau, contrefort du massif du Jura, ferme le paysage derrière la citadelle et annonce les terres du Comté, première Appellation d'origine protégée de France.

Sur la Communauté d'agglomération du Grand Besançon (CAGB), la surface agricole utile a baissé de 16% entre 1976 et 2000, avant de se stabiliser autour de 12 800 hectares (ha) en 2010¹. De 2000 à 2010, le nombre de vaches laitières et autres bovins d'élevage est resté stable. Les prairies occupent toujours près des

deux tiers des surfaces et de petits ateliers de transformation laitière se sont maintenus sur le territoire. En revanche, les surfaces dédiées aux cultures légumières ont été divisées par deux (de 24 à 12 ha). Les installations n'ont pas compensé l'arrêt de petites fermes maraîchères encore présentes en 2000, dans la ville ou à proximité. Sur la communauté d'agglomération, le nombre total d'exploitations est passé de 345 en 2000 à 237 en 2010 et près de la moitié des fermes de moins de 20 ha ont disparu, alors que le nombre d'exploitations de plus de 200 ha et leur surface ont augmenté.

Besançon est aussi, historiquement, une ville industrielle et militaire ; en 1883, 500 000 montres (90% de la production française) y étaient fabriquées.



Vue aérienne du centre de Besançon, de la Boucle du Doubs et de la Citadelle.

Aujourd'hui, de grands espaces sont occupés par des friches industrielles et le départ récent de l'armée a libéré des casernes et des baraquements. La fermeture des principales unités industrielles (comme Lip² ou la Rhodia³...) a entraîné une diminution de la population ouvrière ; la chute de l'emploi a été brutale et la reconversion vers les microtechniques et le secteur tertiaire n'a pas enrayer le déclin. La ville, 120 000 habitants en 1975, peine à maintenir ses 117 000 habitants actuels. Mais la couronne gagne en population : la CAGB est passée de 170 657 habitants en 1999 à 178 655 en 2013.

■ ISABELLE BARNIER (AFIP) ET FABRICE BUGNOT (TRANSRURAL)

1 - Source : recensement agricole.

2 - Usine horlogère qui, à partir du début des années 1970, a été le théâtre d'une grande lutte sociale où les ouvriers grévistes ont fonctionné en autogestion.

3 - Usine textile utilisant la soie artificielle.

QUELLE PLACE POUR LES CIRCUITS COURTS ?

En 2007, l'agglomération bisontine comptait treize fermes réalisant de la vente directe, quatre magasins collectifs, quatre exploitations livrant sur commande (dont les Jardins de Cogne) et neuf marchés ; au total, trente exploitations commercialisaient tout ou partie de leur production en circuits courts. Les chiffres actuels ne sont pas connus mais, depuis, les Associations pour le maintien d'une agriculture paysanne (Amap) se sont développées, passant de deux en 2011 à au moins¹ quatre depuis 2015 (deux Amap créées par les personnes en test à Chalezeule, cf. pV). Deux proposent des légumes, une des fruits, et l'autre est une Amap rassemblant plusieurs producteurs (légumes, volailles...). Depuis trois ou quatre ans, d'autres points de vente fermiers ont été créés. Par ailleurs, une plateforme de vente par internet de produits issus de l'agriculture biologique existe depuis 2004 et plusieurs magasins (Biocoop, La Vie Claire...) s'approvisionnent non loin de Besançon. La grande majorité de ces circuits de distribution concerne le bio exclusivement.

1 - Les Amap suivent une charte nationale, mais n'ont pas d'obligation d'enregistrement.

Du centre aux collines entourant la ville, les espaces épargnés par l'urbanisation sont des lieux de production, de loisirs et de lien social.

Il faut cultiver son jardin

À Besançon, les maladies de la vigne, au XIX^e siècle, puis la révolution industrielle, ont mis un terme à une économie reposant autrefois sur le vin et les cultures vivrières. Depuis, les grands ensembles des années 1970 et les zones commerciales ont étendu leur emprise sur les terres agricoles. Des jardins ouvriers, notamment ceux créés au début du XX^e siècle, ont été réinvestis, d'autres créés et des vergers sont en cours de réhabilitation. Des pratiques impulsées ou soutenues depuis une quinzaine d'années par la Ville qui fonde une partie de sa communication sur son statut de « ville verte » avec 2 408 hectares d'espaces verts et de forêts (soit près de 40% de sa surface). Fin septembre, lors d'un samedi ensoleillé, une dizaine de

membres de l'Association des jardins et vergers familiaux de Besançon et environs (AJVFBE) ont rendez-vous sur les collines, où l'on trouve quelques jardins et vergers, aux portes sud de la ville, sur le site de Port Douvot à Velotte. Nous nous installons, sur une table en bois recouverte d'une nappe, apportée par une nouvelle adhérente à l'accent suisse. La vice-présidente de l'association, Jenny Knapp, donne quelques techniques pour accommoder ou conserver les pommes (séchées, en compote, en jus, en alcool...) ou les pissenlits. Puis nous passons à la pratique, la dégustation, ramassons les derniers fruits encore accrochés aux arbres ou tout juste tombés.

DIX HECTARES DE JARDINS FAMILIAUX

« Depuis 1986, nous gérons les terrains mis à disposition par la Ville sur 21 sites et 4 vergers, avec 480 adhérents qui ont chacun entre 100 et 200m² de parcelle, explique Marie-Thérèse Michel, présidente de l'AJVFBE. La Mairie verse une subvention qui permet de payer un salaire qui tourne sur les différents sites et s'occupe des gros travaux. » Autour de ces jardins familiaux qui occupent près de dix hectares, les habitants partagent et apprennent : paillage, compost, semis, fauchage... La convivialité, le plaisir d'être au contact de la terre, d'avoir un endroit où déjeuner au soleil, participent au développement de cette pratique. D'après Marie-Thérèse, la liste d'attente pour avoir une parcelle est longue : « On a des profils très différents, des Serbes, des Croates, des Turcs... Les gens ont des salaires moyens ou bas. La cotisation coûte de 50 à 110 euros par an en fonction de la surface, de si on a un verger, et de l'eau consommée. Mais il n'y a plus vraiment

La Ville de Besançon a planté environ 30 ares de vignes en 2010, dans le cadre d'un projet de revalorisation des flancs de collines de la vallée du Doubs, ici dans le quartier de Velotte.

d'ouvriers et on voit de plus en plus de jeunes. » Pour une grande partie des jardiniers, cette agriculture vivrière est une source d'économies, et fournit une part importante des légumes consommés¹.

LA VILLE INVESTIT POUR SON ENVIRONNEMENT

À côté des espaces gérés par l'AJVFBE, on trouve aussi des jardins appartenant à des Bisontins, d'autres loués à des propriétaires, mis à dispositions par les bailleurs sociaux, des jardins pédagogiques, les jardinières des Incroyables comestibles²... Plusieurs acteurs sont impliqués dans ces projets, comme l'association Colline en tête, l'Association bisontine de pomologie, le Syndicat apicole du Doubs, Kokopelli³, des établissements scolaires ou des structures d'insertion ou d'aide aux personnes handicapées. Depuis 2007, Besançon a également mis une ferme à disposition d'un éleveur, Philippe Moustache. Avec un troupeau de 80 chèvres, il débrousaille et entretient des collines alentour sur près de 25 hectares, fabrique et vend du fromage et organise une transhumance, suivie par environ 1 500 personnes chaque année. Corridors écologiques, interdiction des pesticides, compost dans les restaurants scolaires, recyclage de l'eau de pluie... La Ville investit dans ses jardins et la protection de l'environnement⁴, ce qui lui assure des retombées économiques, grâce au tourisme, et politiques, avec le soutien des habitants impliqués dans les jardins partagés ou satisfaits du cadre de vie.

■ FABRICE BUGNOT (TRANSRURAL)

1 - Selon une étude de 2010 réalisée par la Fédération des jardins familiaux et collectifs et FranceAgriMer, 42% des personnes cultivant un jardin n'achètent aucun légume l'été.

2 - Mouvement de citoyens qui cultivent des légumes et plantes en accès libre dans les espaces urbains pour développer l'autosuffisance alimentaire.

3 - Association qui distribue des semences issues de l'agriculture biologique et biodynamique et milite pour les semences libres.

4 - Le budget 2016 prévoyait 6,5 millions d'euros de dépenses pour les espaces verts urbains, en majorité pour payer du personnel municipal.





DR

Depuis 2014, aux portes de Besançon, 6,4 hectares sont mis à disposition d'aspirants maraîchers accompagnés par différentes structures.

Un espace-test agricole qui se teste

Pour accompagner le développement de l'agriculture périurbaine et de l'offre en produits alimentaires biologiques de proximité, la Communauté d'agglomération du Grand Besançon (CAGB) a décidé, en 2010, de se doter d'un espace-test agricole¹. « À la fin du projet Sauge [cf. p11], on s'est rendu compte qu'on butait toujours sur l'installation, explique Cécile Piganiol, chargée de mission au service environnement de la CAGB. Avec les partenaires, nous avons réussi à convaincre les élus ; ils ont adopté cette idée de pépinière, mais cela a été difficile de trouver le terrain. » Le lancement d'un projet plus concret avait aussi pour objectif de poursuivre la dynamique instituée avec Sauge.

En 2014, la pépinière « Graine de Maraîchers » est installée avec un bail de quinze ans sur des terrains appartenant à la CAGB, prévus pour accueillir une zone commerciale, à Chalezeule, à l'est de Besançon. Sur le site, 10 hectares sont dédiés aux Jardins de Cocagne (cf. encadré) et 6,4 à l'espace-test. Les travaux – construction d'un bâtiment de 600 m², de 3 000 m² de tunnels, d'un réseau d'irrigation, d'un forage – sont terminés en 2015 et un magasin est inauguré en octobre 2016. L'aménagement du site représente un investissement global de 880 000 euros, dont 489 000 financés par la CAGB. Le dispositif est pensé pour permettre à trois maraîchers de se tester sur la production,

pendant une période allant de un à trois ans, et en gérant leur propre commercialisation. Le coût de mise à disposition (terres, matériel, bâtiments, eau...) est d'environ 5 000 euros par an et l'accompagnement est réalisé par les maraîchers encadrants des Jardins de Cocagne. Une coopérative d'activité et d'emploi, Coopilote, assure l'hébergement juridique des maraîchers en test, le volet gestion et la comptabilité.

Trois maraîchers ont commencé en 2014. L'un d'eux, Yves, est installé depuis septembre 2015, en bio, à Grosbois, non loin de l'agglomération bisontine qu'il continue d'approvisionner. Adeline et Mélie sont plus incisées et envisagent de « faire une pause » à l'issue de leur test qui s'achève fin 2016. « Ici, c'est une grande surface, très mécanisée et il faut produire beaucoup pour couvrir les coûts de mise à disposition. On ne peut pas vraiment expérimenter des modes de culture ou techniques avec moins de pétrole, moins d'engrais sur de petites surfaces, ce qui nous conviendrait mieux. Comme on ne produit pas assez, on vient de se verser notre deuxième salaire après deux ans et neuf mois d'activité... », expliquent-elles. Aujourd'hui, deux places sont libres sur la pépinière. « On a commencé à réfléchir sur les coûts et on propose déjà une quatrième place sur une plus petite surface avec moins de frais et de matériel, pour quelqu'un qui voudrait s'essayer en permaculture », répond Cécile Piganiol.

■ FABRICE BUGNOT (TRANSRURAL)

1 - En France, en 2016, on comptait une quarantaine d'espace-test en fonctionnement, accueillant 200 personnes, et une trentaine en projet (source : *Analyse* n°92, juillet 2016, du Centre d'études et de prospective).

LE MARAÎCHAGE COMME SUPPORT D'INSERTION

Le premier Jardin de Cocagne a été créé en 1991 par l'association Julienne Javel, à Chalezeule, près de Besançon et, depuis, plus d'une centaine d'autres ont vu le jour en France. Ici, 60 à 70 personnes sont accueillies tous les ans avec un contrat à durée déterminée d'insertion, pour cultiver dix hectares, encadrées par des maraîchers. « Il y a des jeunes, des personnes qui ont des addictions, d'autres qui ont fait des études en sociologie, des femmes de plus de 50 ans qui ne parlent pas français... », précise Laure Paveau, directrice de l'association. *Leur point commun, c'est que l'emploi est assez loin d'eux. Ils sont au RSA ou au chômage.* » La production biologique de l'exploitation est vendue par un système de paniers (400 familles de l'agglomération sont adhérentes)

et dans des magasins ; elle assure 25 % à 30 % des revenus de la structure. Le travail permet aux jardiniers de reconstruire un rythme de vie, d'acquérir des compétences, transférables par exemple dans l'agroalimentaire, de se former... « On n'est pas là pour susciter des vocations et les personnes n'ont pas nécessairement un boulot à la fin mais cette expérience leur permet de sortir de l'isolement et d'avancer », ajoute Laure Paveau. L'association travaille avec d'autres intervenants, assistants sociaux ou de la formation, sur les freins à l'emploi : la santé, le logement, les qualifications... Mais elle manque de moyens, financiers et humains alors que les « gens les plus en difficulté sont de plus en plus nombreux ». Plus d'informations : www.reseaucocagne.asso.fr.

Pour Pierre Chupin, arboriculteur et président du Groupement régional des agrobiologistes de Franche-Comté, les insuffisances des formations et de l'accompagnement ainsi que les difficultés pour trouver du foncier freinent l'installation.

« Tout le monde garde ses parcelles en attendant qu'elles deviennent urbanisables »

Quel est votre parcours ?

Pierre Chupin : J'ai été onze ans préparateur en pharmacie, fait un bilan de compétence, repris des études en BTS, travaillé dans l'environnement et me suis retrouvé au chômage. J'ai alors fait un BPREA¹ en agriculture biologique, à Montmorot dans le Jura, en 2005. J'ai commencé à vendre des confitures sur des marchés et des salons et je me suis installé en 2009 à Montfaucon, dans l'agglomération du Grand Besançon, grâce au soutien du maire. Puis j'ai dû quitter ce terrain. J'ai été voir la Safer² qui m'a aidé, car la profession reconnaissait un peu mon travail. J'ai pu acheter, non loin, 4,5 hectares, à Devecey. Je fais des fruits rouges et j'ai planté 3700 pommiers en 2012. Cette année, j'ai vendu 5000 pots de confiture et j'espère atteindre deux tonnes de pommes, que j'écoule en Amap et auprès d'un magasin Biocoop à Besançon.

Selon vous, les projets diversifiés sont-ils bien accompagnés ?

P.C. : Sur cinquante personnes qui ont fait

la formation à Montmorot, qui est excellente, 10% se sont installés. Il faudrait des préformations pour être au courant des réalités des métiers, comme la formation « de l'idée au projet » de l'Afip. Cela m'a beaucoup aidé pour me lancer, être sûr de ce que je voulais, réaliser mon étude de marché, penser au salaire que je voudrais dégager. Je pense que la chambre d'agriculture n'assure pas bien le suivi de ceux qui ont des projets autres que le lait à Comté. Récemment, deux jeunes maraîchers ont dû rembourser les aides à l'installation car ils avaient un travail salarié à mi-temps à côté et qu'ils ont dépassé des seuils. Sur la technique, pour l'agriculture biologique et tout ce qui est atypique, c'est aussi insuffisant. On voudrait mettre en place un tutorat avec Interbio³ mais la Chambre n'a pas suivi. La Safer, elle, peut aider mais il faut faire ses preuves, les relancer régulièrement, avoir un projet qui tient la route et cela reste compliqué lorsqu'on n'est pas du coin ou du milieu agricole.

Ces projets sont-ils freinés par un problème de foncier ?

P.C. : Il y a beaucoup de jeunes qui veulent s'installer sur le Grand Besançon. Mais tout le monde garde ses parcelles en attendant qu'elles deviennent urbanisables : on passe de 4000 euros l'hectare à 1,5 million d'euros ! C'est une catastrophe. C'est aussi lié au fait que les agriculteurs veulent s'assurer une retraite avec leurs terres. Les élus aussi ont un rôle dans la gestion du foncier. À Besançon, l'agglomération a beaucoup investi pour la pépinière de Chalezeule, la Ville a aussi acheté une ancienne ferme et 7 hectares, au Valentin, pour 500000 euros. Pourtant ils veulent détruire le quartier des Vaîtes où il y a des maraîchers ! Il n'y a pas de cohérence.

■ FABRICE BUGNOT (TRANSRURAL)

1 - Brevet professionnel responsable d'exploitation agricole.

2 - Société d'aménagement foncier et d'établissement rural.

3 - Association interprofessionnelle de la filière biologique.

Le projet d'urbanisation du quartier des Vaîtes à Besançon illustre la tension entre préservation des espaces « naturels » et croissance urbaine.

La cohérence des politiques mise à l'épreuve par un projet d'éco-quartier

« Suite à la Nuit Debout du 21 mai 2016, il est décidé qu'un groupe s'organise pour défendre [les Vaîtes], ce lieu idyllique, qui n'a aucunement besoin de béton ! »¹ Avec la mise en culture de légumes sur quelques

ares de friches, au milieu des jardins ouvriers dont regorge ce quartier du nord-est de Besançon situé à 2 km du centre-ville, la « Zone à cultiver » des Vaîtes venait de voir le jour. Cette action pour la sauve-

garde « de la diversité végétale et culturelle de ce lieu de vie de nombreux petits jardiniers, qui cultivent la terre depuis plusieurs générations pour se nourrir »¹ s'inscrit dans la mobilisation contre un projet d'éco-quartier porté ■■■

■■■ par la majorité municipale (cf. encadré). Dans le rapport d'enquête publique relative à un projet de modification du Plan local d'urbanisme bisontin, qui s'est déroulée cet été, le quartier des Vaïtes est présenté par le commissaire enquêteur comme « un secteur, jadis marqué par le maraîchage, et constituant désormais une zone de friches agricoles, sur laquelle sont implantées relativement anarchiquement quelques constructions »². Et son diagnostic est formel : « Le manque de lisibilité, de structure et de cohérence de ce quartier, alliés au potentiel de développement urbain qu'il offre, sont des facteurs qui plaident pour la réalisation d'un projet d'aménagement structurant ».

Sur le papier, le projet actuel d'éco-quartier consiste en la réalisation de quelque 1 150 logements sur une emprise d'une quarantaine d'hectares, avec « une attention particulière portée à l'accueil des familles et ménages avec enfants ». Sont également prévus 2 000 m² de commerces et services, des équipements publics (concentration des écoles alentours dans un nouveau groupe scolaire, crèche, salle de quartier), des parkings (ou « centres de mobilité » dans le langage urbanistique...) et une « bande verte avec des aires de jeux et de proximité, des espaces à destination de maraîchage, de jardins ».

L'URBANISME AU SERVICE DE QUEL PROJET ?

À Besançon, « ville verte » dont près de 40% de la surface est occupée par des espaces verts et de forêts et où la municipalité mène une politique d'investissement dans ses jardins (et de communication) ambitieuse (cf. p14), le projet de « reconversion » des Vaïtes s'inscrit dans un programme de construction plus large (une dizaine de projets sont aujourd'hui en discussion ou en cours). Au total, près de 10 000 logements neufs devraient sortir de terre au cours des quinze prochaines années dans la cité qui compte actuellement 117 000 habitants (contre 120 000 en 1975). Attirer des familles, augmenter les recettes en impôts locaux, faire

LE PROJET D'ÉCO-QUARTIER ACTUEL EN QUELQUES DATES

- **Mai 2005** : les habitants apprennent par un prospectus glissé dans leur boîte à lettre l'existence d'un nouveau projet d'aménagement pour le quartier ; début des travaux annoncé pour 2006.
- **5 juillet 2007** : le Plan local d'urbanisme de Besançon, entérine le classement des Vaïtes en « zone d'urbanisation future à dominante habitat » (zone 2AU-H).
- **22 mars 2010** : la municipalité arrête un projet d'aménagement d'ensemble pour le quartier.
- **27 octobre 2011** : par arrêté préfectoral, le projet de « quartier durable des Vaïtes » est déclaré d'utilité publique ; la Ville opte pour la procédure de Zone d'aménagement concerté (Zac).
- **2013** : le 21 janvier, le conseil municipal approuve un « dossier de réalisation de la Zac des Vaïtes » et concède, le 2 décembre 2013, son aménagement à la société publique locale Territoire25 (qui s'est déjà rendue propriétaire de la quasi totalité du foncier nécessaire au projet, soit environ 40 hectares).
- **août 2014** : inauguration du tram dont l'une des lignes dessert le quartier des Vaïtes.
- **12 mai 2016** : la Ville approuve l'ouverture à l'urbanisation de la zone 2A-UH du secteur des Vaïtes.

(SOURCES : RAPPORT SUR LE PROJET DE MODIFICATION N°7 DU PLU ET WWW.LESVAITES.COM)

travailler le bâtiment, « développer la ville pour la rendre attractive, désirable et rayonnante »... autant d'arguments pour justifier cette politique de développement. Le maire socialiste Jean-Louis Fousseret (en poste depuis 2001) estime que : « Une ville qui ne construit plus est une ville qui meurt. »³ Face à ces enjeux, aux Vaïtes, les quelques jardins et réseaux sociaux tissés en repiquant des poireaux ne pèsent pas bien lourd. L'estimation des besoins en nou-

veaux logements de la ville, qui depuis la fusion des Régions n'est plus capitale régionale, et la cohérence globale de la politique de développement portée par l'équipe municipale sont remises en cause par les opposants au projet d'éco-quartier dont une partie défend la position : « Ni les Vaïtes, ni ailleurs ! » Sur place, en dehors de la « Zone à cultiver », la plupart des jardiniers rencontrés fin septembre semblent globalement peu informés sur l'avenir du

quartier, ce qui tranche avec l'expertise technique de qualité développée par certains opposants au projet eux-mêmes résidents et jardiniers du lieu. À Besançon, ce projet pose directement la question de la nature de la croissance urbaine (quel développement, au service de quel projet, pour quels habitants ?) et de la nécessité d'en débattre sur la place publique, ce qui, comme dans la majorité des villes, n'est pas encore évident.

■ HÉLÈNE BUSTOS (TRANSRURAL)



En attendant l'éco-quartier, la ligne 1 du tram, inauguré les 30 et 31 août 2014, dessert les jardins ouvriers.

1 - <http://nuitdeboutbesac.fr/creation-de-la-zac-des-vaites>

2 - www.besancon.fr/gallery_files/site_1/346/347/766/41855/2016-07-29_plu_m7_rapport_concl_avis.pdf.

3 - *Besançon votre ville* n°408 (oct.-nov. 2016) dont le dossier est consacré aux logements à Besançon.

Pour Serge Bonnefoy, secrétaire technique de l'association Terres en villes, la problématique de l'agriculture périurbaine n'est plus exclusivement abordée sous l'angle de l'aménagement.

« On ne peut plus considérer l'agriculture périurbaine sans parler d'alimentation »

Pouvez-vous nous rappeler les origines et objectifs de Terres en villes ?

Serge Bonnefoy : Avant la création de l'association en juin 2000, il y avait déjà des structures comme l'Adag [Association pour le développement de l'Y grenoblois], des intercommunalités et des chambres d'agriculture qui s'intéressaient à l'agriculture périurbaine. Nous avons mis du temps à trouver le bon niveau d'intervention et avons fait le choix de l'agglomération, en binôme avec les Chambres. Progressivement, l'action de l'association s'est structurée autour de trois missions : échanger des savoirs ; expérimenter ensemble et contribuer aux débats sur les liens entre l'agriculture, la forêt et la ville. Elles se déclinent en cinq chantiers : la co-construction de politiques agricoles périurbaines ; la protection et la gestion concertée des espaces agricoles, naturels et forestiers ; l'économie agricole et la gouvernance alimentaire ; la prise en compte de l'agriculture par la politique européenne et un chantier sur la forêt périurbaine.

Selon vous, comment a évolué la prise en compte de l'agriculture périurbaine ?

S.B. : Il y a dix ans, les problématiques se concentraient sur des aspects de protection des espaces, d'aménagement et de foncier ; on ne pouvait pas aborder l'agriculture périurbaine sans parler « d'aménités vertes » [apports au territoire de la préservation des espaces et de leurs activités]. Désormais, on ne peut pas l'évoquer sans parler d'alimentation. Certes, dès la fin des années 1990, pour certaines ag-

glomérations comme dans le Sud-Est, les circuits de proximité étaient inclus dans la réflexion sur l'agriculture périurbaine. Mais dans d'autres villes, en Île-de-France ou en Bretagne par exemple, ce n'était pas le cas. Aujourd'hui, ils constituent une action importante pour toutes. Mais cette évolution ne signifie pas pour autant que les thèmes précédents ont été évacués ou que les problèmes fonciers n'existent plus !

La problématique foncière a-t-elle tant évolué que cela ?!

S.B. : Les discours des élus de grandes villes n'ont plus rien à voir avec ce qu'on pouvait entendre dans les années 1980... et l'on en retrouve une traduction dans les documents d'urbanisme. Pour certaines agglomérations, la périurbanisation est une réalité depuis longtemps, ce qui n'est pas forcément le cas dans des villes plus petites, voire même en rural, où c'est un phénomène plus récent. Il y a aussi l'État, qui d'une certaine manière a réagi, notamment avec les CDPENAF¹ ; la sensibilisation du citoyen est aussi plus grande avec l'action de mouvements comme Terre de liens, et, il ne faut pas le nier, depuis 2008, on construit moins... Il reste de gros problèmes mais les choses ont bougé. Nous devons continuer à nous battre sur ce terrain, par exemple en faisant reconnaître l'intérêt des PAEN² qui sont de bons outils pour la mise en place de projets et aller plus loin que la seule protection des espaces. Je n'irai pas jusqu'à dire qu'urbanisme et agronomie se sont hybridés mais, il y a de plus en plus d'interventions foncières de la part des collectivités.

Terres en Villes regroupe une petite trentaine d'agglomérations, réparties sur l'ensemble du territoire, souhaitant partager leurs expériences sur la place et le rôle de l'agriculture dans les espaces périurbains. Chacune y est représentée conjointement par son intercommunalité et la chambre départementale d'agriculture.

Quels seront les impacts de la réforme territoriale sur cette prise en compte ?

S.B. : Quand on observe la multitude des interventions des communes en matière agricole, on se dit que leur regroupement s'inscrira dans une certaine continuité même si l'agriculture périurbaine n'est pas une « compétence » en tant que telle. Géographiquement parlant, la ville n'a jamais été aussi dédensifiée ; les territoires urbains s'agrandissent et ne sont plus constitués par d'un côté « ce qui est dense » et de l'autre « la campagne et les espaces agricoles ». Nous vivons dans des « patchworks » et s'il n'y a pas de prise en compte du rural, de l'alimentation et de l'agriculture dans les aires urbaines, la métropolisation ne se fera pas de façon harmonieuse. On change d'époque et il y a une ouverture importante. En tout cas, je préfère le voir ainsi...

■ PROPOS RECUEILLIS PAR HÉLÈNE BUSTOS (TRANSRURAL)

1 - Instaurées par la loi d'avenir, les commissions départementales de préservation des espaces naturels, agricoles et forestiers se sont substituées aux commissions départementales de consommation des espaces agricoles.

2 - Péri-mètres de protection et de mise en valeur des espaces agricoles et naturels périurbains.

Ce dossier a été réalisé dans le cadre du projet Médias de proximité, soutenu par le Drac Île-de-France, et a bénéficié du soutien du député de la deuxième circonscription du Doubs, Éric Alauzet, via la réserve parlementaire.

Merci à toutes celles et tous ceux qui ont participé à la soirée d'échange du 22 septembre 2016 et au Café des pratiques (<http://lecafedespratiques.blogspot.fr>) pour son accueil chaleureux.



L'armée en campagne

Début 2016, l'arrivée de légionnaires sur le plateau du Larzac repose la question des liens entre l'armée et les territoires. Les arguments des élus ou habitants favorables à ce projet de « repeuplement » du camp existant se concentrent sur les retombées financières, la création d'emploi, ou l'absence de consommation de foncier. Avec cette focale, et sans questionner en profondeur d'autres dimensions (politiques, sociales, culturelles...) de la présence de l'armée, nous vous proposons dans les pages qui suivent quelques éléments d'analyse des impacts des sites militaires dans les territoires.

l'armée en campagne

Quand l'armée s'en va

Dans la plupart des territoires où un site militaire ferme, les projets de réhabilitation ont du mal à compenser les pertes démographiques et d'emplois.

Vingt ans après la fin du service militaire, l'armée a réduit le nombre de ses implantations sur le territoire métropolitain, bouleversant les équilibres économiques et sociaux, en particulier des régions les plus fragiles. En 2008, la réforme de la carte militaire actait la fermeture ou le transfert de vingt régiments, de onze bases aériennes, de la base aéronavale de Nîmes-Garons et d'une quarantaine d'autres sites ; 26 communes étaient concernées. Pour le gouvernement de l'époque, la carte des implantations ne correspondait plus aux besoins opérationnels et la révision générale des politiques publiques imposait à l'armée de réduire ses dépenses. Depuis, 45 000 postes ont été supprimés et si les restructurations se poursuivent, François Hollande, suite aux attentats, a annoncé qu'il n'y aurait plus de réduction d'effectif d'ici 2019.

RÉHABILITATIONS AUX BILANS CONTRASTÉS

Comme le note le Sénat¹, « avec le départ d'une unité militaire, c'est tout le tissu économique et social qui peut se trouver déstabilisé, suivant une "spirale" négative, qui voit s'accumuler la perte d'emplois directs, déménage-

ment des familles [...], impacts sur les commerçants, sur l'immobilier, départ d'enfants dans les écoles, baisse du potentiel fiscal et donc des dotations... »¹. Le gouvernement a mis en place des outils pour compenser ces départs : 25 Contrats de redynamisation de site de défense (CRSD) et 33 Plans locaux de dynamisation ont été planifiés, avec un budget de 320 millions d'euros pour 2008-2014. Certaines réhabilitations s'avèrent « simples » ; les sites en ville ont été reconvertis en logements, accueillent des services municipaux, des établissements scolaires... D'autres bases militaires, du fait de leur vétusté, des pollutions, de leur isolement ou de leur emprise importante, comme les bases aériennes, nécessitent une réflexion à plus long terme sur des projets de territoire intégrant ces nouveaux espaces.

DES ESPACES MULTIFONCTIONNELS

On trouve, parmi les propositions ou réalisations, des fermes photovoltaïques, des zones logistiques, des centres pour les demandeurs d'asile, des bureaux, des ateliers, des centres d'appel, des zones agricoles... Mais, dans l'ensemble, ces projets néces-

sitent du temps, des investissements assez lourds et génèrent moins d'emplois qu'attendus.

Pour compenser le départ de 2 500 militaires de la base aérienne 128, au sud de Metz et la perte de 5 000 emplois, un CRSD a été signé en 2010, prévoyant 288 millions d'euros d'investissements sur le territoire. Même s'il reste des emplois à créer, six ans plus tard, le bilan est « globalement positif », selon les élus, avec des projets réalisés ou en cours sur la base (installation d'entreprises, d'associations, pôle agricole...) et dans l'agglomération (Centre Pompidou-Metz, réseau de bus électrique, renforcement des pôles de recherche et d'innovation...). Celui du CRSD de Noyon, en Picardie, signé en 2011, est moins bon. Il prévoyait 900 emplois avec 34 millions d'euros de crédits publics. Aujourd'hui, la plupart des fonds ont été engagés et les bâtiments rénovés mais seuls 250 emplois ont été créés. Ces réhabilitations, enfin, souffrent souvent d'un manque d'appropriation par les populations. « Le citoyen apparaît trop éloigné du débat, à l'écart d'une coalition d'intérêts entre décideurs politiques locaux et nationaux, seuls véritables bénéficiaires, respectivement d'un point de vue électoral et au regard de logiques nationales d'aménagement du territoire, alors même que son espace de vie se trouve profondément bouleversé, voire menacé », note le géographe Pierre Ginet². Les impacts économiques, comme ceux sur les équilibres sociaux, nécessiteraient de mieux penser – et anticiper – l'implantation de l'armée sur les territoires.

■ FABRICE BUGNOT (TRANSRURAL)

1 - Bases de défense : une réforme à conforter – Rapport d'information du Sénat (juillet 2012).

2 - Les restructurations militaires en Lorraine : enjeux d'aménagement à différentes échelles – Revue géographique de l'Est (2011).

Un nouveau parc « légional » sur le Larzac ?



Sur le plateau, l'arrivée de militaires divise ; pour certains, c'est la promesse de nouveaux équipements, quand pour d'autres, qui n'y croient pas, elle marque une remilitarisation de cette zone emblématique.

Il y a près de quarante ans, la lutte du Larzac avait réuni paysans et citoyens de la France entière et débouché sur la victoire des opposants à l'extension du camp militaire. Le gouvernement avait prévu de l'étendre de 3 300 à 16 000 ha à l'époque. Décidée à l'été 2015, l'installation de légionnaires (la 13^e DBLE)¹ a commencé début 2016 avec l'arrivée de 118 militaires membres de l'encadrement, rejoints depuis juillet par 450 hommes. Cette fois-ci, il est question de densifier le camp situé sur la commune de La Cavalerie, et, en 2018, ce sont 1 200 militaires qui devraient être sur place. Ce renforcement de la présence militaire suscite quelques remous sur une terre devenue un symbole du mouvement pacifiste... Aujourd'hui, les résistances s'inscrivent aussi dans le mouvement grandissant de contestation des grands projets soutenus par l'État. Composé de paysans, de citoyens et d'habitants de la région, le collectif Gardem Lo Larzac², fondé en 2015 en référence à la lutte des années 1970, a organisé le 18 juin dernier une marche « pour la paix et la démilitarisation de la Terre et du Larzac » et a participé à une manifestation à Millau lors du comité syndical du Parc naturel régional (PNR) des Grands Causses, le 2 septembre dernier, considérant que ce dernier outrepassait ses missions de PNR en affichant son soutien au camp militaire. Cette réunion stratégique où était discuté le schéma de cohérence territoriale Sud-Aveyron a connu des débats agités, du fait de l'opposition



Le 18 juin dernier, une marche « pour la paix et la démilitarisation de la Terre et du Larzac » a rassemblé près de deux cents personnes sur le Plateau.

1 - La 13^e Demi-brigade de la Légion étrangère était jusqu'alors stationnée aux Émirats arabes unis en soutien logistique à la surveillance du Détroit d'Ormuz.

2 - Plus de détails : <https://fr-fr.facebook.com/CollectifGardemLoLarzac>.

3 - Cité dans un article du *Courrier* publié le 7 juillet 2016.

4 - Cité dans un article de *La Dépêche* publié le 23 janvier 2016.

de différents groupes à l'arrivée de la Légion, mais aussi au développement de l'éolien industriel sur les plateaux du Sud-Aveyron.

DERRIÈRE L'ENTHOUSIASME AFFICHÉ...

Les représentants de l'armée ne cachent pas leur motivations. « *En s'installant sur le Larzac, la 13^e DBLE profite d'une capacité de transfert rapide grâce à la proximité de l'A75 et d'un aérodrome, et d'un site de 3 000 hectares sans résidents* », explique Jean-Michel Monbelli-Valloire, ancien colonel de l'armée de terre et actuel conseiller technique du département sur le dossier³. Les élus

locaux sont globalement favorables au projet : « *C'est une aubaine pour le sud du département tout entier, une chance inouïe d'avoir un vrai projet de territoire* », souligne Arnaud Viala, député de la troisième circonscription de l'Aveyron. Le président actuel du conseil départemental, Jean-Claude Luche, va dans le même sens : « *Si nous réunissons toutes les conditions pour bien accueillir ces familles, il y aura, ensuite, de fortes chances qu'elles restent sur place, nous devons tout faire pour qu'elles soient aveyronnaises et donc nous montrer meilleurs que les Gardois ou les Héraultais !* »⁴ Bruno Ferrand, ancien maire de la commune de La Cavalerie, détaillait ■■■

■■■ voila un an les raisons de son soutien à la densification du camp : « *La première chose à laquelle on pense, en tant que maire, c'est à nos commerçants, dont beaucoup ne font que survivre. [...] Après, on pense aux écoles, à la vie du village qui va se dynamiser davantage. On pense aussi au camp : à l'heure actuelle, à l'exception du réfectoire [...], la plupart des bâtiments sont dans un état dingue de décrépitude. L'arrivée de la Légion va permettre la rénovation de ce bâti...* »⁵

En prenant en compte les familles, l'apport démographique de l'arrivée de la Légion est estimé à 2 000 personnes, et cette installation est présentée comme à même de garantir le maintien de services ou de permettre la création de nouveaux équipements. « *Le ministère de la Défense va investir près de 120 millions d'euros dans la réfection des bâtiments, les collectivités locales près de 18 millions dans la construction d'un collège et d'un gymnase !* », se félicite Jean-Claude Luche. Une trentaine de marchés dans le secteur du BTP sont ainsi attendus pour 2016, tandis qu'à La Cavalerie ces nouveaux habitants aiguisent les appétits des promoteurs immobiliers. Un lotissement privé de vingt maisons s'apprête à sortir de terre, et un second, municipal, verra le jour en 2017, « *un moyen de juguler la spéculation constatée, avec des loyers ayant augmenté de 300 euros pour un quatre pièces !* », selon le nouveau maire François Rodriguez³.

... DES POINTS DE VUE CONTRADICTOIRES

Si ces annonces ont suscité l'adhésion d'une bonne part de la population locale, elles ne font pas l'unanimité. La localisation des équipements annoncés fait débat, la concentration des investissements n'étant pas du goût de tous sur le causse. À 20 km de La Cavalerie se trouve le village de Fondamente, dont la gendarmerie a fermé l'année dernière, au grand dam du maire, Gérard Ayot. La commune étant propriétaire des lieux, il a rapi-

dement cherché des locataires susceptibles de venir prendre place dans les six logements vacants : « *On a effectué des démarches auprès d'Aveyron logement et de l'office des HLM de Millau mais personne ne s'est positionné. On pensait que les légionnaires qui venaient s'installer au camp du Larzac seraient intéressés mais il n'en a rien été. On a contacté douze ou treize fa-*

L'apport démographique de l'arrivée de la Légion est estimé à 2 000 personnes

milles, en vain. »⁶ Plusieurs habitants, dont des militants historiques du plateau, contestent franchement la vision défendue par les responsables politiques, ainsi que la méthode de prise de décision, la population n'ayant pas été assez consultée à leurs yeux. « *Ce sont les mêmes promesses de retombées économiques qu'il y a quarante ans, rôle Christian Roqueirol, éleveur de brebis et ancien du Larzac. C'est de la poudre aux yeux : les travaux de chantiers n'auront qu'un temps, et après ? Quant au collège comme*

monnaie d'échange, c'est une farce : il aurait été construit de toute manière, Légion ou pas. » « *Cela n'a fait qu'accélérer un projet viable, le collège de Millau étant déjà saturé* », concède le président du conseil départemental. Pour José Bové, eurodéputé et membre de la Société civile des terres du Larzac, « *les terres agricoles ne sont pas menacées par ce projet, contrairement à la lutte des années 1970 ; il n'y pas un hectare de donné à l'armée, pas un paysan de chassé, pas une menace d'expropriation. Il s'agit d'un simple changement de locataire...* »³ Questionné par les journalistes du *Courrier* sur l'avenir possible du camp, il estime : « *On pourrait créer une école internationale de décontamination des terrains de guerre. Ce serait une structure unique au monde où l'on viendrait apprendre à nettoyer, à dépolluer les zones de conflit.* »

La reconversion civile du camp du Larzac est appelée de leurs vœux par les militants du collectif Gardem lo Larzac. Un scénario que ne partageait pas l'ancien maire de La Cavalerie dans un entretien accordée au *Midi libre* en septembre 2015, estimant les coûts de dépollution trop

5 - Cité dans un article du *Midi libre* publié en septembre 2015.

6 - Cité dans un article de *La Dépêche* publié le 16 août 2016.



GARDEM LO LARZAC

■■■ importants au vu de la longue exposition du terrain aux tirs de l'armée. Autre point de discord : Gardem Lo Larzac a lancé l'opération « Alerte Képi » sur les réseaux sociaux, appelant randonneur ou paysan à signaler où et quand il a croisé une compagnie en vadrouille. Une opération justifiée par le fait que les militaires n'hésitent pas à manœuvrer en dehors des limites du camp : « *Faute de place suffisante, les effectifs, équipés comme en opération mais sans munitions, doivent s'entraîner lors de marches forcées, hors du camp* », reconnaît Jean-Michel Monbelli-Valloire.

Un *casus belli* pour les anciens de la lutte : « *C'est la première fois en trente-cinq ans que l'armée ne respecte pas l'usage consistant à rester dans son enceinte.* »³ Des habitants se montrent néanmoins gênés par cette opération qui contribuerait à attiser les tensions, voire à stigmatiser des personnes sur le simple motif de leur apparence ; des militaires ou certains de leurs proches disent aussi craindre pour leur sécurité à la suite de la diffusion de leurs visages sur Internet. Ces débats en disent long sur le panel des visions qui existe entre un pragmatisme économique affiché en faveur

de l'installation des légionnaires, les souhaits d'intégration ou de bonne entente locale, et la volonté de soutenir un autre développement pour les territoires ruraux. De nombreux locaux rappellent la vitalité du territoire indépendamment de la Légion, citant les activités artisanales et les installations agricoles, associées à la mise en place de circuits courts, la dynamique culturelle ou encore l'accueil touristique. Le relatif dynamisme démographique du Larzac depuis quinze ans plaide en leur faveur.

■ **RAPHAËL JOURJON (RELIER)**

l'armée en campagne

L'art de transformer une caserne



Le Pays du Sundgau, a coordonné un événement culturel sur une friche militaire.

Dans le sud du Haut-Rhin, la commune de Ferrette a perdu environ 250 de ses 900 habitants en 2013. Deux casernes ont fermé entraînant le départ de 120 militaires. Au-delà de la diminution des recettes fiscales, ces départs ont impacté tous les aspects la vie locale : commerce, logement, service public, école... La réhabilitation de ces friches - 6 hectares et une vingtaine de bâtiments - est cruciale pour compenser la perte d'activité. Utiliser cette réserve foncière permettrait également au territoire de limiter l'étalement urbain. Mais quel projet mettre en œuvre ?

UNE DIVERSITÉ D'ACTIVITÉS

Dès 2013, la Direction régionale de l'environnement, de l'aménagement et du logement a piloté des « ateliers de territoire », une réflexion avec des élus de la Communauté de communes du Jura Alsacien, d'où sont sorties différentes pistes.

Parallèlement, le Pays du Sundgau¹ a cherché à impliquer les habitants dans les réflexions sur le devenir de ces espaces situés au cœur de la ville. Du 9 au 15 mai dernier, la caserne Robellin a accueilli des expositions, des concerts, des performances, des ateliers pratiques... L'événement, baptisé Kasern, a été organisé avec le soutien d'acteurs économiques du territoire (une ferme, une carrosserie, un gîte...). « *Plutôt que de faire des réunions, nous avons décidé de créer un événement éphémère*, explique Nathalie Berbett, directrice du Pays du Sundgau. *Nous avons donné carte blanche à un collectif d'artistes et aux associations. Cela a permis de montrer qu'on pouvait envisager une diversité d'activités sur ce lieu avec les différentes générations. À côté des personnes âgées, il y avait du graph ou du dub, avec des plus jeunes, des migrants...* »



PAYS DU SUNDGAU

Du 9 au 15 mai 2016, la caserne Robellin a accueilli un événement qui laissait carte blanche à des artistes et des associations.

À la suite de cette « carte blanche », les envies exprimées par les associations, les citoyens ou les petites entreprises pour le futur du site n'ont pas nécessairement été prises en compte par les élus. « *Laisser des espaces en autogestion, même si cela coûte moins cher et peut créer des dynamiques, de l'activité, cela fait peur à certains politiques* », explique une habitante. Plusieurs structures sont toutefois installées dans un des bâtiments de la caserne Robellin et le reste du site devrait être réaménagé, d'ici 2020, pour accueillir un pôle scolaire. L'autre caserne, Moreigne, accueille pour l'instant 80 demandeurs d'asile dans un bâtiment que devrait racheter l'Adoma² pour poursuivre sa mission.

■ **FABRICE BUGNOT (TRANSRURAL)**

1 - Il regroupe sept communautés de communes, dont celle du Jura Alsacien (à laquelle Ferrette appartient).

2 - Société d'économie mixte qui gère notamment l'hébergement de demandeurs d'asile.

L'agriculture reprend lentement ses droits

La base aérienne de Bretigny-sur-Orge, à 35 km au sud de Paris, va accueillir 50 hectares de cultures diversifiées et un espace-test agricole.

En Essonne, le foncier agricole se fait rare et à l'annonce de la fermeture de la base aérienne 217, il y a huit ans, plusieurs acteurs, dont la Région, la chambre d'agriculture et le pôle Abiosol¹, ont proposé d'intégrer un pôle agricole biologique au projet de réaménagement. Les 300 hectares (ha) laissés par le ministère de la Défense sont alors occupés par des pistes asphaltées, des bâtiments militaires et quelques parcelles louées à l'Inra. Difficile d'imaginer l'installation de nouveaux agriculteurs ici. Pourtant, comme le précise Gaëlle Lacaze, de l'association Terre de liens Île-de-France, l'enjeu est de taille dans cette région où la production biologique représente à peine 2% de la surface agricole utile, malgré le passage de 32 exploitations bio en 1998 à 221 en 2016².

Pour les élus locaux, finalement convaincus, ce projet est devenu l'occasion de développer une agriculture biologique de proximité. Mais le pôle agricole circonscrit à 75 ha, bien qu'acté, met du temps à se concrétiser, au regret des porteurs de projet et des citoyens. Parmi les causes de retard : la cession des terres pour un euro fin 2015, alors que le Contrat de redynamisation du site de défense³ avait été signé en 2012, et les nombreuses études préalables pour vérifier la présence ou non de pollutions. Cœur d'Essonne Agglomération et ses partenaires ont acté la réalisation d'une première phase de 59 ha qui accueillera des activités diversifiées : petit élevage, maraîchage biolo-

gique, productions arboricoles... Au total, une dizaine d'agriculteurs sont attendus, les premiers devant arriver au printemps 2017.

Mener un projet agricole sur cette ancienne base présente de réelles contraintes techniques : circulation à raisonner en fonction de l'emplacement des pistes (dont l'une mesure 3 km de long sur 100 m de large...),

Le projet de réaménagement de l'ancienne base aérienne a incité les élus locaux de se saisir de la problématique agricole

disponibilité en eau limitée, potentiel agronomique à préciser... Un « cluster Drone Île-de-France »⁴ est en cours de création sur le site et les différentes activités devront apprendre à cohabiter. Cependant, comme le précise Anne Brocard, responsable de l'agriculture à Cœur d'Essonne Agglomération, ce pôle agricole présente aussi des opportunités : la conversion biologique des terres, déjà initiée en partenariat avec l'Inra ; l'existence d'orientations générales en matière de développement durable ; la possibilité laissée par le site de développer d'autres actions (magasin de producteurs, atelier de transformation...). Aujourd'hui, ce projet de réaménagement a déjà permis aux élus locaux de se saisir de la problématique agricole ; avec une orientation claire vers la bio et les circuits de proximité.

■ **GABRIELLE SICARD (INTERAFOCG)**

en bref

ACCORD PRO-AMÉRICAIN

En décembre 2015, un rapport américain mettait du plomb dans l'aile au projet de Partenariat transatlantique de commerce et d'investissement entre l'Union européenne et les États-Unis (plus connu sous le nom de Tafta), mettant en avant les bénéfices inégaux des deux parties. Le 29 novembre prochain, deux commissaires européens tenteront de convaincre le Parlement du bien fondé d'un traité qui semble, selon les Américains, ne profiter qu'à ces derniers ! L'audience sera publique et retransmise en direct. □

LUTTE CONTRE LE MITAGE

Le mitage, conséquence de l'étalement urbain, correspond à l'occupation illégale d'espaces naturels, agricoles et forestiers : constructions sommaires ou durables, détournement de terrains agricoles ou de loisirs en parcelles constructibles, dépôts de déchets... Le 19 septembre dernier avaient lieu les premières Assises du mitage, organisées par la Safer, lors desquelles un plan de lutte anti-mitage, notamment en Île-de-France, a été envisagé. □

INSUFFISANTE, LA CROISSANCE ?

Le *Rapport sur le développement rural 2016*, publié le 14 septembre dernier par le Fonds international de développement agricole (Fida) aboutit à la conclusion que « la seule croissance économique ne suffit pas à sauver ceux qui, chaque jour, risquent de mourir de faim ». Il préconise pour éradiquer la pauvreté, d'axer les efforts sur le développement rural et agricole, puisque 2,5 milliards de personnes tirent directement leurs revenus de petites exploitations rurales. □

1 - Partenariat pour le développement de l'installation agricole en Île-de-France, rassemblant le Groupement des agriculteurs biologiques, Terre de liens, le Réseau des Amap Île-de-France, et Les Champs des possibles, un espace-test agricole.

2 - Chiffres de l'Observatoire régional de l'agriculture biologique.

3 - Signé entre l'État et les collectivités concernées.

4 - Avec un investissement public de 15 millions d'euros.

en bref

PROCÈS FACTICE

Le 14 octobre dernier a débuté le procès citoyen de l'entreprise Monsanto pour « crimes contre l'humanité et écocide ». Si le jugement qui sera rendu en décembre 2016 n'aura aucune valeur juridique, les ONG organisatrices ont choisi de véritables juristes et d'anciens juges à la retraite pour décider de la culpabilité ou non de la multinationale. Pour les plaignants et les organisateurs de ce tribunal, l'enjeu est, au-delà du cas Monsanto, de créer un exemple pouvant être utilisé par des victimes partout dans le monde et d'influencer le débat au sein de la Cour pénale internationale sur l'intégration de l'écocide dans le droit international. □

DU SKI À PARIS ?!

Le 8 novembre, à la mairie du 1^{er} arrondissement de Paris, plusieurs collectifs et mouvements appelaient au rassemblement pour combattre Europacity. Ce projet de complexe regroupant des loisirs (pistes de ski...), des équipements culturels et des commerces pourrait voir le jour en 2024 sur le territoire actuellement agricole du Triangle de Gonesse (Val d'Oise). Cette réalisation d'une filiale du groupe Auchan s'est vue rejetée par une écrasante majorité d'acteurs en conclusion du débat public réalisé pendant l'été 2016. Cependant, les promoteurs ont annoncé vouloir poursuivre, voire même accélérer le projet. □

LA GUERRE DES MOTS

Les médias, les institutions politiques ou encore le monde universitaire nous abreuvent quotidiennement de mots qui, lancés dans le débat public, peuvent se draper d'une fausse ambition de transformation sociale ou au contraire, nous déposséder de leur pouvoir subversif initial. Ces mots, généralisés dans les discours, les représentations, les idées, se muent ainsi en « cheval de Troie » d'une grammaire au service d'un modèle de développement dominant. Contribuer à retrouver le sens originel de ces mots, tenter de les redéfinir ou au contraire de déconstruire l'imaginaire qu'ils véhiculent, telle est la proposition de ce billet.

chronique Outils

Lors de ma prochaine formation, viendrai-je avec mon catalogue Bricorama ? Le besoin d'outils en formation est aujourd'hui une demande récurrente de la part des stagiaires. Pourquoi apparaît-il si souvent ? Et quel changement de pratique peut-il produire ? La définition du terme outil que l'on trouve dans *Le Petit Robert* propose : 1- « *Objet fabriqué qui sert à agir sur la matière, à faire un travail* » ainsi que 2- « *Ce qui permet de faire (un travail)* ». Travaillant dans le domaine de la formation et de l'animation, cette dernière me parle davantage car elle évoque bien le lien à la pratique, sans que l'outil constitue nécessairement un objet.

Dans tous les métiers, nous avons besoin d'outils pour travailler. L'outil est le prolongement de la main, qui est elle-même le prolongement du cerveau. Avant de l'utiliser, il faut donc savoir ce que l'on veut en faire et comprendre pourquoi il est dans notre main. Le degré de satisfaction d'un participant ne peut pas dépendre du nombre d'outils proposés en formation... Selon moi, l'outillage permanent comporte plusieurs risques. Tout d'abord, la pratique des « formés » tend alors à se restreindre à l'utilisation d'outils : aller directement dans la recherche de moyens, mettant au second plan, voire oubliant,



le sens et la finalité de la pratique. Ainsi, les étapes d'identification du problème, de définition des objectifs et de ce qui veut être transmis s'effacent petit à petit du champ des pratiques. Donner la priorité à l'outil plutôt qu'à la méthode, et ainsi choisir, par exemple, de donner à quelqu'un qui a faim un poisson plutôt que de lui apprendre à pêcher, entraîne une dépendance, une perte d'autonomie et empêche la créativité. Ensuite, il y a le risque pour un animateur-formateur-praticien de se cacher derrière l'outil : il rassure car on peut l'utiliser facilement et rapidement, sans même avoir à se former. Cela alimente l'illusion d'un « solutionnisme » laissant ainsi croire qu'à tout problème il existe un outil magique qu'il suffirait de connaître et d'appliquer pour le résoudre. De la même manière que les singes créent tout au long de leur vie des outils adaptés à leurs besoins, quoi de mieux que de créer nos propres outils pour agir de manière adaptée ?! Il semble donc important de répondre aux besoins de formation par la mise en place d'espaces ouvrant à l'apprentissage de méthodes, à la création et à la réflexion, pour former des personnes qui agissent de manière autonome et créative.

■ PAULINE BRETAUDEAU (MRJC)

En revues

PAR ALAIN CHANARD

N'Autre école

PRINTEMPS 2016

L'école : républicaine ou démocratique ?

L'association Questions de classe(s) (Q2C) multiplie les terrains d'intervention pour promouvoir une « éducation émancipatrice et égalitaire » : site Internet, publication d'ouvrages, organisation de stages et de journées d'étude et, donc, la revue astucieusement titrée *N'Autre école*. Elle s'adresse prioritairement aux enseignants, mais l'importance que revêtent les questions d'éducation fait qu'elle est susceptible d'intéresser tout un chacun. Par exemple, le dossier que présente cette troisième livraison éclaire puissamment les débats en cours sur la laïcité, le combat contre le terrorisme, l'identité française, le passé colonial de la France, le rôle que doit jouer l'école (former des citoyens / préparer l'accès au marché du travail), la place du numérique... Pour les différents contributeurs, l'hypothétique modèle républicain que défendent Jean-Pierre Chevènement, Éric Zemmour, Alain Finkielkraut ou Natacha Polony fait écho aux conceptions de la bourgeoisie réactionnaire du XIX^e siècle : l'enseignement doit transmettre un socle de connaissances socialement nécessaires et, au passage, maintenir les sauvages à leur place. De son côté, une école démocratique doit susciter l'envie de découvrir et d'expérimenter, donner l'habitude de réfléchir et de s'exprimer, promouvoir l'entraide et la solidarité... L'éducation active que défend *N'Autre école* fait référence à Célestin Freinet, mais également à « l'égalité en action » des Communards, aux analyses de Pierre Bourdieu ou encore aux conseils de classe que fait vivre la pédagogie institutionnelle. Et, bien évidemment, les considérations théoriques sont systématiquement étayées par l'évocation de situations vécues ou de traductions concrètes.

N'Autre école n° 3 – www.questionsdeclasses.org – 5 € – abonnement cinq numéros : 25 €.



Le Monde diplomatique

SEPTEMBRE 2016

Manuel d'économie critique. « À quoi peut servir un journal ? À apprendre et à comprendre. À donner quelque cohérence au fracas du monde. À penser posément ses combats (...) » Ce numéro hors série illustre parfaitement les objectifs du *Monde diplomatique*. Vous aimeriez mieux vous y retrouver entre les différentes écoles économiques (classique, marxiste, keynésienne, monétariste...) ? La vue d'un smartphone vous fait vous interroger sur les multiples provenances de ses divers composants ? Vous vous demandez si le revenu garanti est une bonne idée ou ce que vous pourriez faire pour soutenir davantage l'économie non marchande ?... Des articles courts et incisifs, une avalanche de photos percutantes ou décalées, des cartes et des graphiques très éclairants : ce manuel n'a rien de scolaire et tout pour plaire !

Le Monde diplomatique – hors série – www.monde-diplomatique.fr – 12 €.



Billebaude

AUTOMNE 2016

L'ours, « autre de l'homme ». Après le loup, la forêt, la ruralité (cf. *TRI* n°447) ou encore le lapin, le magnifique « mook » (mélange de magazine et de livre) que diffuse la Maison de la Chasse et de la Nature célèbre « l'autre de l'homme » qu'est l'ours. Chassé pour sa viande, animal favori des bébés, fauve redoutable ou mythe vivant, l'ours est un cousin... radicalement différent. L'historien Michel Pastoureau rappelle qu'avant

l'éradication des cultes païens au Moyen Âge, ce « roi déchu » a longtemps été le symbole de la puissance et de la bravoure. De nos jours, l'ours blanc est devenu « l'icône du réchauffement climatique ». De somptueuses photos montrent divers types d'ours dans la nature... ou empaillés, des hommes grimés en ours, des peintures rupestres et des sculptures d'avant-garde... Dans d'autres registres, des textes soulignent, entre autres, que nous avons encore beaucoup à apprendre à propos de l'ours (notamment sur sa physiologie) et que nous aurions tort de ne pas nous préoccuper de la survie des ursidés.

Billebaude n° 9 – Maison de la Chasse et de la Nature – 60, rue des Archives - 75003 Paris – -19,90 € – abonnement : www.glenat.com.

Gardarem lo Larzac

JUILLET-AOÛT 2016

Roquefort, la loi du plus fort.

La Confédération paysanne de l'Aveyron déplore la fin de « plus d'un siècle de solidarité interprofessionnelle et territoriale » qu'a provoquée la Confédération générale de Roquefort en abandonnant le principe du prix unique pour la filière. Aujourd'hui, six fabricants sont en capacité de payer 1 € le litre de lait de brebis mais le septième, Société, suite à son rachat par Lactalis, ne le prend qu'à 0,909 €. Les gros producteurs



ont accepté, les 400 plus petits qui livrent à Société sont en danger et les six autres fabricants pourraient être tentés d'imposer eux aussi des baisses... Par ailleurs, le directeur de Société a précédemment été « l'acteur du camembert au lait thermisé » : la Conf' craint qu'il ne recommence avec le Roquefort alors que le savoir-faire des producteurs en matière de lait cru « est un patrimoine d'avenir », avec notamment des marchés qui s'ouvrent dans certaines parties des États-Unis. Enfin,

le Roquefort est sans doute en train de rater des opportunités offertes par le bio...

Dans ce même numéro, « le journal du Larzac solidaire » évoque les tensions que provoque l'arrivée d'une division de la Légion étrangère sur le plateau (cf. p 14), rend compte d'une soirée-rencontre organisée à l'Hospitalet avec le « passeur cueilleur » Patrick Viveret, se réjouit de la « résurrection de l'école du Larzac » (après un incendie), reproduit un poème de Maram al Masri dédié aux « enfants de la liberté »...

Gardarem lo Larzac n° 330 – Montredon - 12100 La Roque-Sainte-Marguerite – 3 € – abonnement un an (six numéros) : 18 €.

Au fil des lectures

PAR ALAIN CHANARD



Le sacrifice des paysans *Une catastrophe sociale et anthropologique*

PIERRE BITOUN ET YVES DUPONT

L'agriculture reste, selon les données de 2011, « le premier pourvoyeur d'emplois dans le monde (environ 1,3 milliard de personnes et près de 40% de la population active) ». L'annonce répétée d'une prochaine fin des paysans semble être encore et toujours prématurée. Mais ce serait

ne pas voir que, de 1950 à 2010, la proportion d'agriculteurs dans la population est passée « de 81% à 48,2% dans les pays en voie de développement » et « de 35% à 4,2% dans les pays développés ».

Les sociologues Yves Dupont et Pierre Bitoun expliquent que le « déploiement productiviste » est le moteur de ce colossal basculement socio-économique. Au sortir de la Première Guerre mondiale, la quête d'un développement illimité s'impose tant chez les dirigeants capitalistes que du côté de leurs homologues soviétiques. La priorité donnée à l'industrie les incite en particulier à liquider et/ou absorber et soumettre le paysan, que les auteurs présentent comme étant « l'homme-racine de l'humanité et fondateur des premières sociétés sédentaires, l'homme attaché à la terre et en relation directe avec la nature ». En France, le mouvement s'est accéléré durant les Trente Glorieuses (1945-1975), avec « l'espoir d'intégrer tous les citoyens-producteurs dans une démocratie marchande soutenue par un État social visant le plein emploi par la croissance ». Il n'a évidemment pas cessé au cours des « Quarante Honteuses » qui ont suivi, en privilégiant cette fois une « alliance entre le néolibéralisme, la technoscience, la finance et l'emprise numérique ». Cette alliance ne vise plus à trouver une place à chacun en faisant cohabiter harmonieusement tout le monde mais promeut au contraire l'individualisme, la précarité, l'opportunisme, le cynisme...

L'ouvrage affirme dès son titre que « le sacrifice des paysans » perpétré sur tous les continents est une « catastrophe sociale et anthropologique » : l'industrialisation de l'agriculture ne fait pas disparaître que des systèmes de production mais, plus fondamentalement, des cultures ancestrales, des modes d'organisation sociale et, encore plus fondamentalement, un rapport au monde, une conception de l'homme au sein de son environnement naturel.

Pierre Bitoun et Yves Dupont font référence aux nombreux travaux qu'ils ont conduits, notamment au titre de l'Institut national de la recherche agronomique (Inra), pour montrer qu'en France comme ailleurs, des collectifs ne font pas que résister au productivisme, mais parviennent parfois à inventer de nouvelles pratiques paysannes. Les combats et les démarches de la Confédération paysanne et des Amap sont par exemple salués, mais les auteurs ne masquent pas pour autant les critiques que leur inspire « la socioéconomie duale », autrement dit la coexistence d'acteurs économiques mondialisés et de travailleurs enracinés dans un terroir et dans des traditions.

L'implication des auteurs dans ces débats et vis-à-vis des démarches militantes qu'ils évoquent n'est pas exempte d'une posture « en surplomb ». On ne doute pas que la grande diversité des thèmes qu'ils ont été amenés à traiter en tant que chercheurs (les mouvements écologistes, l'Université, le Conseil national de la Résistance...), leur a permis de se doter d'une grille de lecture « socioanthropologique » universelle, mais les ramifications de certaines de leurs démonstrations et le caractère souvent péremptoire de leurs jugements laissent parfois perplexe. Il n'en demeure pas moins que cet ouvrage dense et touffu regorge d'analyses captivantes et de pistes de réflexions stimulantes.

Éditions L'Échappée – collection Pour en finir avec – www.lechappee.org – 4^e trimestre 2016 – 334 pages – 19€.

Le coup d'État citoyen

Ces initiatives qui réinventent la démocratie

ELISA LEWIS ET ROMAIN SLITINE



« Des idées et du sang neuf en politique. » Le tour du monde en 80 initiatives que proposent deux membres du collectif Démocratie Ouverte (www.democratieouverte.org) montre que l'actuelle crise de notre démocratie représentative stimule la réflexion et incite à expérimenter de nouvelles formes de débat, de processus de décision, de contrôle de l'usage des moyens publics...

En Argentine, en Tunisie, en Espagne et même en France, de l'échelon très local au niveau national, de nouveaux modes de délibération visent à approfondir et à enrichir l'examen des questions que se pose la communauté, des procédures sont mises en place pour lutter contre la confiscation du pouvoir par des politiciens professionnels, des dispositifs s'inventent pour que les citoyens « de base » puissent contrôler, voire eux-mêmes mettre en œuvre un budget ou une décision concernant la collectivité...

Éditions La Découverte – collection Cahiers libres – septembre 2016 – 174 pages – 15€.

Comment la France a tué ses villes

OLIVIER RAZEMON



Il est rare qu'un livre puisse se vanter d'être illustré par des images laides et déprimantes. En l'occurrence, celui-ci serait moins percutant sans sa quinzaine de photos présentant des magasins de centre-ville à l'abandon, une zone commerciale glauque, des panneaux moches annonçant un prochain méfait de l'étalement urbain... De Tarbes à Maubeuge et de Fréjus à Landerneau, l'auteur du blog « L'interconnexion n'est plus assurée » (transports.blog.lemonde.fr) a sillonné la France pour mieux comprendre les mécanismes qui nous conduisent à laisser dépérir notre précieux maillage de petites et moyennes villes. La grande distribution et la voiture sont bien évidemment dans son collimateur, mais son enquête souligne aussi les effets délétères de certains choix nationaux (métropolisation, tout-TGV...), de concurrences à courte vue, d'arrangements locaux condamnables... Au bout du compte, il ressort que chacun d'entre nous, en tant que citoyen et en tant que consommateur, pourrait choisir de ne plus être complice du massacre en cours...

Éditions Rue de l'échiquier – collection Diagonales – www.ruedelechiquier.net – septembre 2016 – 188 pages (+ 8 de photos) – 18€.

Les Nouveaux Modèles Économiques *opportunités de développement durable du territoire*

Sociale et solidaire, circulaire ou encore collaborative... Les formes plus ou moins nouvelles que peut aujourd'hui prendre l'économie font espérer qu'elle se mette davantage au service d'un développement plus soutenable. Cette brochure fournit des arguments et des exemples concrets pour inciter les collectivités territoriales à contribuer activement à une telle évolution.

Centre ressource du développement durable (Cerdd) – juillet 2016 – 16 pages – téléchargeable gratuitement sur www.cerdd.org.

Des nouvelles de l' Afip



Le développement économique par la concertation territoriale

Le réseau des Afip, qui a expérimenté durant une quinzaine d'années la concertation territoriale au service du développement économique, a stabilisé son mode d'intervention en créant la démarche Step : Stimuler les territoires par l'emploi et les projets. Si les politiques publiques ont longtemps fait appel aux seules solutions « d'aménagement du territoire » (zone artisanale, haut débit...), il semble qu'aujourd'hui cela ne suffise plus : les entreprises viennent et repartent de plus en plus rapidement. De son côté, le milieu entrepreneurial fait le constat de l'efficacité du lien social, du collectif, de l'animation de réflexions en groupes, du financement participatif.

Partant de là et s'étendant de six à neuf mois, la démarche « Step » vise à repérer les potentiels de coopération entre acteurs, révéler les ressources disponibles et dormantes d'un territoire pour y enclencher une dynamique. Que vous soyez bénévole associatif, élu, chargé de mission de collectivité ou animateur de développement local, si vous souhaitez participer activement à un projet de développement économique concerté, alors la formation « Step » que nous proposons les 22 et 23 novembre à Paris est faite pour vous.

Plus d'infos

sur la formation : Ludovic Mamdy –
l.mamdy@afip.asso.fr – 01 48 74 52 88
sur la démarche « Step » : www.afip.asso.fr/spip.php?article430

agenda

Réseau mixte technologique (RMT) « Alimentation locale »

12 décembre

L'Afip organise, en lien avec le groupe de travail « organisation collective » du RMT et le Groupement de recherche Policy Analytics, une journée d'échange à Paris, sur le thème : quelle implication des acteurs dans la construction de politiques alimentaires territoriales ?

Cette rencontre s'articulera autour de deux axes :

- les formes d'implication des acteurs dans les politiques alimentaires : va-t-on vers une démocratie alimentaire ? ;
- quelles sont les dynamiques, les dispositifs et les outils d'inclusion et d'exclusion des acteurs, structurés ou non, dans la construction de politiques alimentaires territoriales ?

Renseignements et inscriptions :

a.villarroel@afip.asso.fr – 01 48 74 52 88

21

Des nouvelles du réseau Civam



Durabilité de l'agriculture et alimentation territorialisée, deux enjeux connexes

Repenser l'alimentation à l'échelle d'un territoire, c'est avant tout réfléchir à son agriculture, à son évolution. Ainsi l'évolution des systèmes de production va-t-elle de pair avec la conception de systèmes alimentaires territorialisés ; deux champs d'actions dont les Civam se sont emparés mais encore trop souvent pensés séparément.

Le 28 septembre près de soixante participants, représentant des groupes Civam de toute la France, étaient réunis à Chauvigné, en Bretagne, pour une journée de visites et de rencontres sur le thème « Construire un projet alimentaire local : des pratiques agricoles à la concertation territoriale ».

Au programme : visite de ferme et présentation de quatre initiatives locales qui s'attellent à faire évoluer conjointement les systèmes de production et les pratiques alimentaires. Chacune de ces initiatives montre qu'une approche par l'alimentation peut être vectrice de changement de pratiques agricoles, dès lors que l'ensemble des acteurs se concertent pour mettre en place des projets répondant aux enjeux locaux et favorisant les coopérations.

Pour en savoir plus, retrouvez le compte-rendu des journées sur le site : www.civam.org, rubrique actualités.



agenda

Les projets alimentaires territoriaux (Pat) ont été introduits en 2014 dans la loi d'avenir pour l'agriculture, l'alimentation et la forêt. Soucieux de leur mise en œuvre, le ministère en charge de l'agriculture a lancé un groupe de concertation auquel la FNCivam participe. L'objectif ? Favoriser le développement des Pat en repérant et labellisant des expérimentations locales. Reste à savoir sur quels critères elles seront choisies et soutenues... tout l'enjeu de ce groupe de concertation.



Le MRJC s'engage dans les institutions

Depuis novembre 2015, le MRJC est représenté au Conseil économique social et environnemental (Cese), troisième assemblée constitutionnelle de la République, composée de représentants de la société civile organisée et qui conseille les pouvoirs publics. Bertrand Coly a été désigné pour y représenter le MRJC. Secrétaire général du MRJC de 2010 à 2014, il fait partie au Cese du groupe des organisations étudiantes et mouvements de jeunesse, dans lequel siègent aussi

la Joc, la Fage, l'Unef et les Scouts et guides de France. Il est actuellement co-rapporteur d'un avis sur les jeunes en milieu rural, demandé par le gouvernement et qui devrait être rendu le 22 novembre prochain. Le MRJC est également présent dans les Conseils économiques sociaux et environnementaux régionaux (Ceser) depuis novembre 2013. Aline Pichereau-Quentin siège au Ceser Normandie dans deux groupes de travail et a notamment travaillé sur les

abattoirs du futur et l'agro-alimentaire, ainsi que sur un avis sur la jeunesse. Hélène Colnot-Breune siège au Ceser de Bourgogne-Franche Comté où elle a été rapporteure permanente Culture ; elle est actuellement engagée dans un groupe de travail pour produire un avis sur la participation citoyenne. L'enjeu des prochaines années, pour le Cese, est qu'il prenne en compte dans ses travaux le témoignage de citoyens, d'acteurs et d'expériences sur les territoires. Nos trois représentants, en plus de rafraîchir une institution grisonnante, participent activement à nourrir cet espace de réflexions, d'échanges et de débats par le témoignage d'une jeunesse rurale.

22

L'économie dans nos assiettes était au rendez-vous !

Ayant envie de se confronter aux questions d'économie en lien avec l'alimentation, le MRJC Alsace a proposé, fin août 2016, une journée aux petits oignons sur le site d'Air et Vie à Marmoutier (Bas-Rhin). Jacques Muller a lancé le programme en exposant les enjeux des échanges agricoles de l'échelle locale à l'échelle internationale en passant par nos assiettes ! S'en est suivi, l'après-midi, une table ronde avec des agricul-

teurs intitulée : « Quels leviers pour des prix et revenus décents ». Nous avons bien sûr mangé local et traditionnel lors d'une soirée tartes flambees pour terminer avec comme cerise sur le gâteau, la projection d'un film sur les circuits courts réalisé par une équipe locale de jeunes. Une centaine de personnes ont pu se nourrir de cette journée pour cuisiner leur cerveau et repenser leur alimentation et l'économie.



en bref

Le monde rural à l'attaque des Présidentielles

Le MRJC a contribué à l'ouvrage des Maires ruraux, *Le Pouvoir des campagnes*, sorti début octobre. Ce livre souhaite apporter la voix d'acteurs ruraux à l'orée des élections, et le MRJC a choisi d'y partager sa vision optimiste des ruralités, et la place que la jeunesse pourrait y occuper, alors même qu'un quart des jeunes ruraux sont sans emploi ou formation. Une manière de lancer la campagne présidentielle, dans laquelle les sections du MRJC s'investiront.

Loi Travail, tout n'est pas terminé...

Après trois recours au 49.3, la loi Travail a définitivement été adoptée. Alors qu'il semble qu'une majorité de Français refuse que le Code du travail et les droits qu'il protège soient bradés au nom de la croissance, plusieurs options se dessinent désormais. D'une part, le maintien d'une mobilisation visible. D'autre part, la consolidation de la solidarité au sein des entreprises (mobilisations pour intégrer les emplois précaires en CDI, ré-investir les représentations du personnel...).

Rendons possible l'abattage à la ferme !

Le 20 septembre, la commission d'enquête de l'Assemblée nationale sur les conditions d'abattage des animaux de boucherie a rendu son rapport. Celui-ci dresse un état des lieux de l'abattage en France peu reluisant. Mais bonne nouvelle, parmi les 65 propositions, l'une évoque le soutien à la mise en service d'abattoirs mobiles. Une petite pierre vers l'amélioration des conditions d'abattage, à la fois pour les animaux et les hommes et femmes qui le pratique.

agenda

17 au 21 décembre 2016 Culture en milieu rural

Le MRJC organise, en Normandie, un séminaire sur les enjeux de la culture en milieu rural. Près de cent jeunes ruraux sont attendus pour débattre, partager leur vécu et s'enrichir de rencontres et de visites. Après six ateliers en région réalisés en février dernier, nous approfondirons ce thème et les enjeux qu'il recouvre (identité, élitisme, fierté, proximité, création). L'objectif est de découvrir ce qui « fait culture » en milieu rural et comment, au XXI^e siècle, un mouvement d'éducation populaire y participe.

CONTACT : Pierrick Monnet
p.monnet@mrjc.org

Pour vous abonner en ligne :
<http://boutique.transrural-initiatives.org>

Transrural initiatives

La revue associative des territoires ruraux

Transrural initiatives est une revue mensuelle portée par des mouvements associatifs d'éducation populaire à vocation rurale et agricole. En s'appuyant sur un comité de rédaction composé d'acteurs du développement rural (animateurs, militants associatifs), associés à des journalistes, elle propose une lecture de l'actualité et des enjeux concernant les espaces ruraux qui privilégie les réalités de terrain et valorise des initiatives locales et innovantes.

La revue appréhende ces territoires dans la diversité de leurs usages et met en avant des espaces où il est possible d'habiter, de se déplacer, de s'instruire, de se cultiver, de produire, de se distraire et de tisser des liens. Ces expériences locales illustrent concrètement des alternatives au modèle de développement économique dominant, marqué par la mise en concurrence généralisée, la disparition des solidarités et l'exploitation aveugle des ressources naturelles.

Dans chaque numéro, un dossier thématique permet d'approfondir une question (ex : Sortir de la crise du lait, La concertation pour des territoires ruraux vivants et solidaires, Le droit et la diversification en agriculture...). Sans publicité, à but non lucratif, la revue assure son fonctionnement et son indépendance grâce aux abonnements.



OFFRE SPÉCIALE faites découvrir *Transrural initiatives*



Cet automne sera peut-être l'occasion pour vous de faire (re)découvrir la revue à vos amis, collègues ou parents... Offre spéciale à 15 euros pour ces trois numéros :

en octobre (n°458) : **Rapprocher l'agriculture et la ville : l'exemple de Besançon**

en novembre (n°459) : **L'enseignement agricole sur le chemin de l'agroécologie**

en décembre (n°460) : **Dynamiques de territoire : des modes d'intervention en mutation**

Offre spéciale 15 euros pour ces trois numéros, disponible :

● sur la boutique en ligne
<http://boutique.transrural-initiatives.org>

● ou sur simple demande
par téléphone

01 48 74 52 88

courrier électronique
transrural@globenet.org

ou postal *Transrural initiatives*
58 rue Regnault – 75013 Paris

CETA

PERMIS DE DÉMOLIR

N° Permis :

COM (2016) 444

En date du :

1 8 1 0 2 0 1 6

Bénéficiaire(s) :

Les Multinationales

Nature des travaux :

Transfert au Ministère
de l'Industrie

Surface des bâtiments à démolir :

Ministère et Annexes...

Superficie du terrain :

28 Millions de Ha.

Le dossier peut être consulté à la Mairie de (ville et adresse) :

**Sur le Bureau de
Matthias FEKL...**

Droit de recours : Le délai de recours contentieux est de deux mois à compter du premier jour d'une période continue de deux mois d'affichage sur le terrain du présent panneau (article R.600-2 du code de l'urbanisme). Tout recours administratif ou tout recours contentieux doit, à peine d'irrecevabilité, être notifié à l'auteur de la décision et au bénéficiaire du permis ou de la décision prise sur la déclaration préalable. Cette notification doit être adressée par lettre recommandée avec accusé de réception dans un délai de quinze jours francs à compter du dépôt du recours (article R.600-1 du code de l'urbanisme).

CHANTIER INTERDIT AU PUBLIC