

- L'enseignement agricole, une place à part ..... II
- Les formations et leurs débouchés ..... III
- Changement de programme ..... IV
- Des fermes modèles ..... V
- Quid de l'éducation par les pairs ? ..... V
- Des jeunes encore peu convaincus ..... VI
- Un regard sur les MFR de Picardie ..... VI
- Une enquête participative pour parler d'agroécologie ..... VII
- L'éduc pop à l'école ..... VII
- Le poids des habitudes ..... VIII

**A**dapter l'agriculture aux enjeux actuels et à venir, notamment en termes d'environnement, d'alimentation ou de dynamiques territoriales, c'est nécessairement entamer une (r)évolution de l'enseignement agricole. Son ministère de tutelle semble s'y atteler ; un plan d'actions visant à « enseigner à produire autrement » a été présenté en avril 2014 par le ministère en charge de l'agriculture. Il entend faire davantage de place à l'agroécologie, notamment en renforçant les approches systémiques, éthiques et collectives dans les formations ou en donnant plus d'autonomie aux régions et aux établissements. Mais faire évoluer l'enseignement agricole, qui accueille tous les ans, plus de 460 000 élèves, étudiants, apprentis et stagiaires de la formation continue, prend du temps. Pour mieux comprendre la vision des jeunes, qui sont au cœur de cette transformation, le MRJC a réalisé une enquête auprès de 700 élèves de l'enseignement agricole privé, dans le cadre de la Mobilisation collective pour le développement rural « Priorité jeune pour le développement agricole et rural ». De cette enquête, il ressort que l'agroécologie apparaît peu présente dans les préoccupations des plus jeunes et dans les enseignements. Le concept reste flou et n'est pas, pour une partie d'entre eux, « la » solution.

Parallèlement aux directives du ministère, à l'engagement d'enseignants, d'agriculteurs, ou de directeurs d'établissement, les représentations de certains élèves ou de leurs familles sur « l'écologie » sont citées comme un frein au changement. La place du syndicat majoritaire dans les orientations des politiques publiques, des programmes et dans la vie des établissements, limite également la critique et l'évolution des modèles de production. Peut-on attendre davantage qu'un « verdissement » des formations si les politiques agricoles elles-mêmes continuent à soutenir une production reposant sur la chimie, la mécanisation et l'agrandissement ? Ce dossier, en mettant en avant la vision des jeunes, dessine quelques perspectives d'évolution de l'enseignement agricole.

Depuis le XIX<sup>e</sup> siècle, les objectifs et contenus des formations ont été dictés par les évolutions de la politique agricole française.

## L'enseignement agricole, une place à part

L'enseignement agricole, par son ancrage territorial, ses liens avec la profession, l'importance de l'apprentissage par la pratique et du privé, occupe une place à part dans le système éducatif français. Ces spécificités se retrouvent dès sa création en 1848. Les formations sont placées sous la tutelle du ministère en charge de l'agriculture et ont pour objectif d'améliorer la productivité du travail agricole, notamment pour faire face à la croissance des villes. « *L'État, en 1848, soutient le développement du type d'agriculture que souhaitent les notables : une agriculture capitaliste, employant des ingénieurs, contremaîtres et ouvriers qualifiés, encadrant une main d'œuvre sans réelle formation professionnelle ; une agriculture se développant en éliminant de nombreux petits paysans* », rapporte Michel Boulet<sup>1</sup>, ancien directeur de l'Institut national de recherches et d'applications pédagogiques. L'enseignement agricole est depuis, l'un des moyens privilégiés de mise en œuvre de la politique agricole. Dès le début, il s'appuie aussi sur les fermes et les professionnels, l'observation et la répétition, le « voir et faire ». Mais cet enseignement qui ne s'adresse pas aux petits paysans touche très peu de monde. En 1879, la loi introduit une collaboration avec le ministère de l'Instruction publique, et entraîne le recrutement de professeurs départementaux qui forment des instituteurs ruraux, les préparant à transmettre des connaissances fondamentales aux futurs agriculteurs, et à assurer des conférences agricoles, démonstrations et expérimentations dans les villages. En 1918, le gouvernement se donne pour objectif d'élargir l'enseignement agricole à tous les jeunes ruraux afin d'industrialiser l'agriculture, dans une perspective de « guerre économique ». D'autres types



DR/Min.Agric.Fr.

Une école primaire de filles dans les Yvelines.

d'enseignements, écoles itinérantes ou saisonnières, sont mis en place tandis que des familles s'organisent pour créer des formations, notamment au sein des Maisons familiales rurales.

### DÉVELOPPER UNE INDUSTRIE AGROALIMENTAIRE

La création de « l'enseignement moderne » est liée à un autre bouleversement politique : la V<sup>e</sup> République. « *En 1960, la France est à peu près autosuffisante pour son alimentation mais il y a de la marge en Europe. Il faut être compétitif, exporter et développer une industrie agroalimentaire. La conséquence de cette analyse et de cette politique, c'est qu'il y aura trop de paysans. L'école doit donc à la fois former des agriculteurs compétitifs et réorienter les élèves vers d'autres métiers* », précise Michel Boulet. Pour engager une modernisation rapide, l'accent est mis sur le développement du secondaire (collèges et lycées). En dix ans, les effectifs d'élèves dans l'enseignement public ont été multipliés par quatre. C'est également à cette

époque qu'est créé un corps d'enseignants chargés de l'éducation socioculturelle, qui a pour vocation « *d'introduire dans la formation des élèves des matières visant moins à l'acquisition de connaissances qu'à l'épanouissement de l'être* ». Du fait du coût des études, de la baisse des aides aux familles et de financements insuffisants, durant la période 1962-1978, près de la moitié des élèves entrés dans l'enseignement agricole en sort sans diplôme.

### FORMATION À DE NOUVEAUX MÉTIERS

La dernière grande réforme intervient avec les lois Rocard de 1984, après un long débat et avec l'accord de tous les acteurs.

Elles confirment la tutelle du ministère en charge de l'agriculture, instituent un contrat de droit public entre l'État et les établissements d'enseignement agricole privés, renforcent l'autonomie des établissements et la place des professionnels dans leur direction, adaptent les référentiels (cf. encadré p. IV) et qualifications aux nouveaux métiers et assignent de nouveaux objectifs à l'enseignement agricole. « *Pour accompagner l'évolution de la politique agricole et du monde rural, on considère que l'enseignement agricole ne doit plus privilégier un seul type d'agriculture. Il doit répondre à la fois aux besoins de l'agroalimentaire et d'une agriculture intensive et au développement rural, avec la formation à de nouveaux métiers liés à la pluriactivité, à des agricultures diversifiées, aux services en milieu rural...* », explique Michel Boulet. Une dualité qui subsiste encore aujourd'hui.

■ FABRICE BUGNOT (TRANSRURAL)

<sup>1</sup> - Des travaux de recherche, analyses et documents sur l'histoire de l'enseignement agricole sont disponibles sur le blog de Michel Boulet : <http://ecoledespaysans.over-blog.com>.

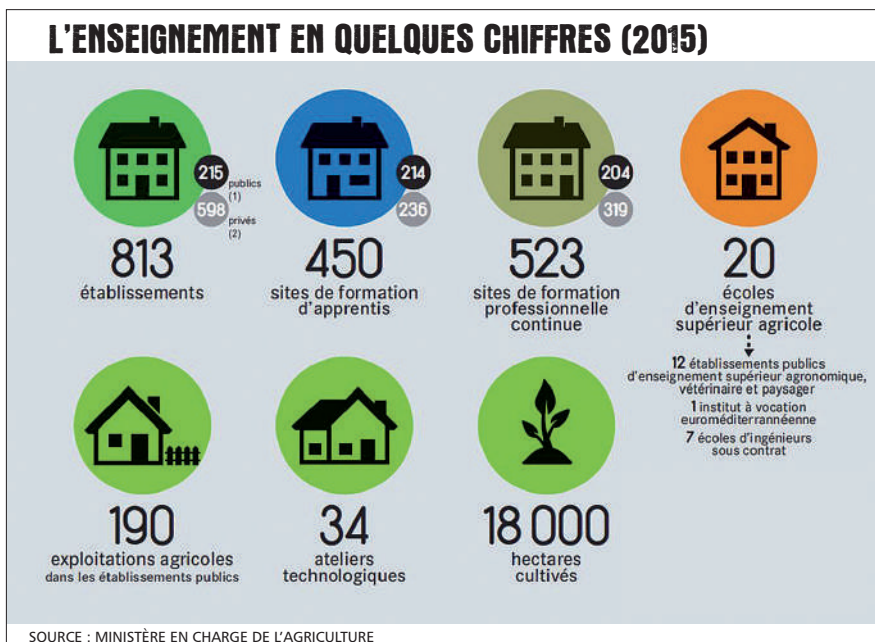


L'enseignement agricole n'est plus dédié uniquement à la production ; il prépare à deux cents métiers et présente des taux d'insertion élevés.

## Les formations et leurs débouchés

**P**rès de 215 000 personnes sont accueillies en formation agricole chaque année, en majorité dans le privé. 14% sont au collège, 43% dans la filière professionnelle (bac pro\* et Capa\*), 10% dans la filière générale et technologique (bac scientifique ou STAV\*), 9% en BTSA\*, 7% en licence, master et doctorat et 17% en apprentissage. S'y ajoutent 246 000 stagiaires de la formation continue. Dans la formation initiale, la place accordée

**DANS L'ENSEIGNEMENT AGRICOLE, LES FORMATIONS AUX MÉTIERS DE LA PRODUCTION NE CONCERNENT PLUS QUE 23% DES EFFECTIFS**



à la pratique et aux stages est importante. Les Maisons familiales rurales accueillent par exemple près de 50 000 alternants et 12 000 apprentis par an. L'enseignement agricole est aussi particulièrement hétérogène dans la répartition géographique des formations, car il répond aux spécificités et aux besoins des territoires. Trois des anciennes régions (Bretagne, Pays-de-la-Loire et Rhône-Alpes) rassemblaient le tiers des effectifs en 2014.

Les débouchés sont larges, avec plus de deux cents métiers, dans l'agroalimentaire, la commercialisation, l'aménagement paysager, la protection de l'environnement, les services en milieu rural, les activités hippiques, ou encore l'agroéquipement. Les formations aux métiers de la production agricole ne concernent plus que 23% des effectifs, principalement via le bac pro CGEA\*, le BEPA\* et le BTS Acse\*.

En 2012, 60% des chefs d'exploitation et co-exploitants avaient obtenu un diplôme de l'enseignement agricole, en formation initiale ou continue. Un chiffre en progres-

### LEXIQUE DES FORMATIONS

- Bac professionnel Conduite et gestion des exploitations agricoles (CGEA)
- Bac technologique Sciences et technologies de l'agronomie et du vivant (STAV)
- Brevet d'études professionnelles (BEP)
- Brevet d'études professionnelles agricoles (BEPA)
- Brevet professionnel responsable d'exploitation agricole (BPREA)
- Brevet de technicien supérieur agricole (BTSA) Analyse et conduite de systèmes d'exploitation (Acse)
- Certificat d'aptitude professionnelle (CAP)
- Certificat d'aptitude professionnelle agricole (Capa)

sion, notamment depuis 1992, lorsque ces diplômes sont devenus obligatoires pour obtenir la capacité agricole et donc la Dotation jeunes agriculteurs.

Les dernières enquêtes d'insertion du ministère en charge de l'agriculture, datant de 2014, montrent que trente-trois mois après leur sortie, 63,3% des titulaires d'un Capa\* ont un emploi, contre 85,7% pour le bac pro et 87,1% pour le BTS, les taux progressant de 5 à 10 points pour les élèves en apprentissage. Une réussite, si l'on compare ces chiffres à l'ensemble du système éducatif français et si l'on prend en compte l'origine socioprofessionnelle des élèves. 35% des élèves et étudiants de l'enseignement agricole sont boursiers (10 points de plus que dans l'éducation nationale). Par ailleurs, les enfants d'ouvriers (23%) et d'agriculteurs (11%) y sont surreprésentés. Mais les résultats de ces enquêtes sont à prendre avec précaution et ne précisent ni l'emploi occupé (en lien avec la formation suivie ou non), ni la qualité de l'emploi (type de contrat, conditions de travail), ni la rémunération.

■ FABRICE BUGNOT (TRANSRURAL)

\* Tous les termes suivis d'une astérisque sont explicités dans le lexique.

De « enseigner à produire à tout prix » à « enseigner à produire autrement », on assiste à une rénovation douce de l'enseignement agricole.

## Changement de programme

« Les dommages environnementaux, économiques et sociaux de l'agriculture intensive des dernières décennies sont admis par le ministère de l'Agriculture et les modèles et systèmes de production sont fortement interrogés et appelés à évoluer »<sup>1</sup>. Stéphane Le Foll a ainsi lancé le « Projet agroécologique pour la France » en 2012, dont découle le plan « Enseigner à produire autrement », présenté en avril 2014. Même si la Direction générale de l'enseignement et de la recherche se vante d'avoir été un pionnier de l'éducation à l'environnement par l'introduction d'« étude du milieu »<sup>2</sup> en 1971, l'écologie reste totalement absente des programmes de formation jusque dans les années 1990. En 1993, les concepts de durabilité et d'agrosystème débarquent dans les référentiels (cf. encadré) de formation initiale agricole. Depuis presque vingt ans, des vagues de rénovation orientent petit à petit l'enseignement agricole vers le développement durable, mais aucune n'avait été autant incarnée et portée par un ministre de l'Agriculture.

### L'AGROÉCOLOGIE, UNE DÉFINITION FLOUE

Sylvie Perget et Agnès Terrieux, de l'École nationale supérieure de formation de l'enseignement agricole à Toulouse, s'accordent à dire que ce plan ne constitue pas une révolution. L'usage du terme « agroécologie » est néanmoins nouveau. « Il a l'avantage d'être large et fédérateur ; dans l'agroécologie, tout est acceptable à partir du moment où l'on fait mieux », estime Sylvie Perget, responsable de la formation professionnelle et en charge du plan « Enseigner à produire autrement ». L'enseignante-chercheuse Agnès Terrieux, elle, ironise :

« Le ministère résume souvent l'agroécologie à une agriculture à triple performance : économique, sociale et écologique, permettant à une ferme comme celle des 1000 vaches de s'inclure dans le projet agroécologique. » Pour Sylvie Perget, une des actions phare du plan est le renforcement de la « gouvernance régionale » (axe 3) : « Les Régions et les établissements ont une grande liberté dans leurs dispositifs d'action ce qui renforce la cohérence entre l'enseignement agricole et les réalités territoriales. Cet atout peut malheureusement entraîner de grandes disparités. L'animation par les Draaf [Directions régionales de l'alimentation, de l'agriculture et de la forêt] d'un réseau d'acteurs autour des initiatives dans les établissements a généré une meilleure interconnaissance et une dynamique collective novatrice. »

### RÉAPPRENDRE À APPRENDRE

Agnès Terrieux considère que l'enjeu de ce plan n'est pas seulement d'enseigner à produire autrement, mais surtout « d'apprendre à enseigner autrement ». La posture du professeur porteur d'une vérité absolue est totalement remise en cause. La rénovation des référentiels des diplômes et des pratiques pédagogiques (axe 1) favorise l'approche de l'incertitude et la fin de l'application de recommandations normatives par la mise en place d'outils de raisonnement et d'analyse comparée de systèmes. Les approches systémiques, éthiques et collectives sont renforcées dans les diplômes rénovés, qui sont en priorité ceux à visée de production. Les équipes pédagogiques sont accompagnées dans ces changements par 135 référents sur le territoire, et peuvent se référer à la plateforme



Passage d'une bineuse dans une parcelle de féveroles bio. Exploitation du lycée agricole de Vesoul.

Chlorophil<sup>3</sup> qui compile des ressources autour de l'agroécologie. L'axe 2 renforce le rôle de démonstration et d'exemplarité des exploitations de l'enseignement agricole (cf. ci-contre).

Le concept d'agroécologie, utilisé pour la première fois en 1928, recouvre de nombreuses définitions, selon que l'on se rattache au domaine scientifique, social, pratique... Agnès Terrieux déplore que l'on ne retienne souvent qu'une définition très réductrice, et non, par exemple, celle de l'agronome Thierry Doré : « Les agro-écosystèmes sont appréhendés au-delà d'une approche biotechnique en s'intéressant aux facteurs politiques et économiques qui en déterminent l'organisation, voire à l'ensemble du système alimentaire. Les acteurs sont au centre du processus d'innovation. » Cette définition inciterait à intégrer dans la réflexion des sociologues, des géographes, des économistes et même des citoyens, malheureusement peu sollicités.

■ PAULINE SALCEDO (TRANSRURAL)

1- Produire autrement à partir de l'agroécologie - Rapport de l'Inspection de l'enseignement agricole (mars 2013).

2- Matière dont l'objectif est l'approche concrète et transversale d'un espace de nature (une forêt, une tourbière, un paysage...).

3- [www.chlorofil.fr](http://www.chlorofil.fr).

**Le référentiel de diplôme** est un document d'inventaire des capacités, compétences et savoirs exigés pour l'obtention du diplôme visé. Le référentiel n'est pas un programme, mais un instrument de mesure. Il indique ce qu'il faut évaluer et les mesures de l'évaluation.

# Des fermes modèles

L'axe 2 du plan « Enseigner à produire autrement » fixe un objectif de 100% des fermes de l'enseignement agricole « en agroécologie » en 2025. La totalité des établissements publics et une partie de ceux du privé, possèdent a minima une exploitation agricole ou un atelier technologique ; au total il existe 190 exploitations et 34 ateliers sur le territoire national. Le code rural stipule qu'ils « assurent l'adaptation et la formation aux réalités pratiques, techniques et économiques, et contribuent à la démonstration, à l'expérimentation et à la diffusion des techniques nouvelles ».

Depuis les années 1990, les exploitations agricoles et les ateliers technologiques sont fortement incités à se tourner vers une agriculture plus durable, et ce au travers de plusieurs plans ministériels et mesures européennes. Fin 2014, 16,3% de la surface agricole des fermes de l'enseignement agricole était certifiée

en agriculture biologique, contre 4,7% en 2007. Davantage que sur l'ensemble du territoire français (5%) mais trop peu si l'on attend des fermes de l'enseignement agricole public une diffusion de pratiques innovantes. Les établissements du public et ceux du privé volontaires ont mis en place un programme d'actions permettant de répondre aux objectifs du « Projet agroécologique pour la France » (Écophyto, Écoantibio, Azote/Méthanisation, Apiculture durable, Ambition Bio 2017, Semences et agriculture durable, Protéines végétales).

## ALLER AU-DELÀ DES INTENTIONS

Sylvie Perget, en charge du plan « Enseigner à produire autrement » à l'École nationale supérieure de formation de l'enseignement agricole, précise que « l'ensemble des établissements ont bien rendu leur copie, néanmoins, leur contenu était très hétérogène ! » Si la définition polysé-

mique et plurivoque de l'agroécologie permet à toutes les exploitations de l'enseignement agricole public de s'impliquer dans le plan, quelque soit leur « degré d'avancement », des appels à projets (en 2014 et 2015) ont récompensé celles qui souhaiteraient relever le niveau en servant d'exemple régional.

Thierry Degrave, professeur et référent agroécologie au lycée d'Yvetot (76) mène, grâce à une décharge d'un tiers temps, des expérimentations sur l'exploitation agricole de son établissement, par exemple sur le suivi biologique de la vie des sols en fonction de la façon dont ils sont travaillés. Pour lui, « les références techniques comparatives sont essentielles pour convaincre les élèves. Ils sont en attente de pratiques autour de l'agroécologie, et ses exploitations agricoles sont le meilleur support concret. »

■ PAULINE SALCEDO (TRANSRURAL)

# Quid de l'éducation par les pairs ?

La place des stages est prédominante dans l'enseignement agricole : jusqu'à 16 semaines en CAP\* (sur deux ans), 22 semaines en bac pro\* (sur trois ans). Néanmoins, une procédure d'enseignement descendante est pointée du doigt comme un écueil dans la réussite de la transition vers l'agroécologie. Agnès Terrieux, de l'École nationale supérieure de formation de l'enseignement agricole, rappelle que l'enseignement agricole s'appuie sur une forme pédagogique parfois appelée « RDDA », pour « recherche, développement, diffusion, adoption ». Pour l'enseignante-chercheuse, les agriculteurs et donc aussi les élèves sont en fin de chaîne, incités à appliquer les recettes mises au point par les chercheurs et les ingénieurs.

L'agroécologie invite à la pratique de l'observation et de l'adaptation à son environnement. Les agriculteurs pratiquants l'agroécologie ne sont-ils pas les

## LES AGRICULTEURS PRATIQUANTS L'AGROÉCOLOGIE NE SONT-ILS PAS LES MIEUX PLACÉS POUR LA TRANSMISSION D'UN SAVOIR PRATIQUE ET RÉALISTE ?

mieux placés pour la transmission d'un savoir pratique et réaliste ? De nombreux responsables pédagogiques d'établissements notent toutefois des changements

vers une co-construction du savoir, notamment par la mise à jour des répertoires de maîtres de stage et de visites. Plusieurs associations se disent de plus en plus sollicitées dans l'élaboration de ces répertoires. Thierry Degrave, professeur et référent agroécologie au lycée d'Yvetot (76), astreint ses élèves en CAP\* à deux semaines de stage dans des fermes « alternatives ». Faute de connaissances scientifiques formelles suffisantes autour de l'agroécologie, les savoirs paysans semblent gagner en popularité. À quand une reconnaissance égale des savoirs paysans et ceux issus de la recherche ?

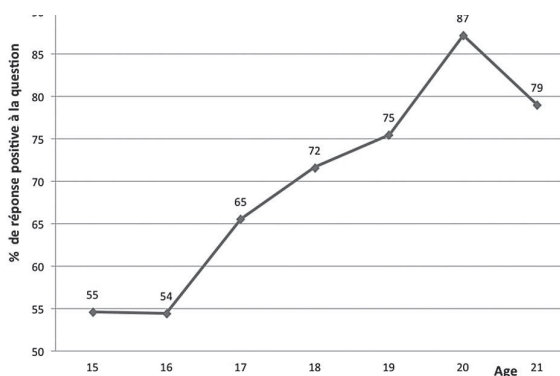
■ PAULINE SALCEDO (TRANSRURAL)

\* Tous les termes suivis d'une astérisque sont explicités dans le lexique p111.

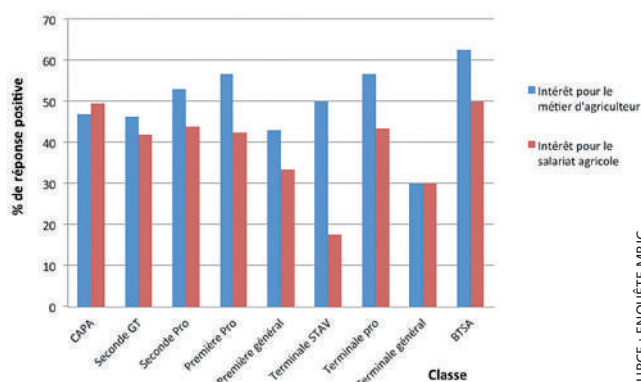


Une enquête menée dans l'enseignement agricole privé, indique qu'une majorité d'élèves répondants connaissent le terme d'agroécologie, qui reste cependant un concept flou ne faisant pas l'unanimité.

## Des jeunes encore peu convaincus



Graphique 1  
As-tu déjà entendu parler d'agroécologie ?



Graphique 2 :  
Es-tu intéressé(e) par le métier d'agriculteur et de salarié agricole ?

En novembre 2015, le MRJC a mis en place une enquête à destination des élèves de l'enseignement agricole privé<sup>1</sup> en partenariat avec Trame, un réseau d'associations de développement agricole et rural, l'Union nationale des Maisons familiales rurales d'éducation et d'orientation et le Centre national des établissements agricoles privés. Diffusée dans les quatre structures jusqu'au mois de juin 2016, son objectif était de connaître la perception des élèves sur l'agroécologie ainsi que leurs envies en matière d'avenir professionnel. Environ 650 réponses ont été collectées et analysées.

Partant du constat que le terme d'agroécologie est de plus en plus utilisé, notamment depuis 2012, par le ministère en charge de l'agriculture, nous souhaitons mieux appréhender la place qu'il occupe dans l'enseignement agricole en France. Un concept, qui si nous devons en proposer une définition, serait la suivante : « Approche de l'agriculture visant à observer et comprendre les processus et mécanismes naturels pour mieux les utiliser à des fins de production en prenant en compte des réalités et des impacts environnementaux, éco-

nomiques et sociaux. » Nous souhaitons souligner l'importance de la dimension sociale de cette approche, centrale à l'origine (en Amérique latine et en Espagne). Une première analyse globale montre que le mot « agroécologie » n'est connu que par deux tiers des sondés. Cela relativise l'essai-mage de ce terme que nous pensions plus ancré chez les jeunes enquêtés ; ce sont les

plus âgés qui en ont le plus entendu parler (cf. Graphique 1). Parmi ces derniers, cette approche ne fait pas l'unanimité. Une majorité considère que « c'est bien pour préserver la nature » et un quart pense que « c'est le futur ». Cependant, environ 15% ne pense pas que ce soit la meilleure solution, certains avançant le fait que ce soit « trop écolo ». Nous pouvons également imaginer ■■■

### UN REGARD SUR LES MFR DE PICARDIE

Les étudiants de deuxième année du BTSA Acse\* de la Maison familiale rural (MFR) de Flixecourt (80) ont réalisé une enquête auprès d'une centaine d'élèves de différentes MFR de Picardie. Ces élèves, en Seconde et en Capa\*, ont été interrogés en deux vagues, en novembre 2015 et mai 2016, notamment pour mesurer l'évolution de l'image que ces jeunes ont des métiers de l'agriculture. « D'une manière générale, ces élèves sont peu motivés par leur formation professionnelle et le système scolaire » et préfèrent les stages aux cours généraux. La plupart ont une idée du métier qu'ils veulent faire (88%), et privilégient la poursuite d'étude (même s'il y a eu trois abandons entre les deux moments du sondage). Les résultats montrent que la notion d'agroécologie est vague, se mêle avec l'environnement, la nature et qu'elle reste à intégrer dans les plans de formation. Les étudiants se sont également penchés sur la place des femmes, encore faible dans les filières liées à la production. « Ils ont découvert que dans une classe masculine, une jeune fille, mise en difficulté par cette domination, a abandonné ses études », explique Philippe Delaby, formateur à la MFR de Flixecourt qui a suivi cette enquête. (FB)

\* Tous les termes suivis d'une astérisque sont explicités dans le lexique plii.

■ ■ ■ que le concept d'agroécologie est trop flou et qu'il est difficile de s'exprimer dessus. Six élèves sur dix disent que l'agroécologie ne

leur est pas enseignée. Cela ne veut pas dire que ce concept n'est pas évoqué, mais cela suggère que la notion pourrait être da-

vantage prise en compte dans le contenu des programmes.

76% des enquêtés ont choisi leur formation « par passion » et, un peu plus de la moitié sont intéressés pour devenir agriculteur (cf. Graphique 2). Ces chiffres nous montrent que malgré des contraintes, notamment liées à « la gestion administrative »<sup>2</sup>, le métier a de l'avenir et suscite des vocations. L'accompagnement à l'installation et la concrétisation de celle-ci doit être au cœur des préoccupations pour que ces jeunes se réalisent.

■ SIMON COUTAND (MRJC)

## UNE ENQUÊTE PARTICIPATIVE POUR PARLER D'AGROÉCOLOGIE

Le 24 mai 2016, une dizaine d'élèves du lycée Agrotechnologique d'Annonay (07) ont enquêté leurs camarades autour du questionnaire établi par le MRJC (cf. ci-contre). Ils se sont réunis plusieurs fois pour préparer ce travail, discuter de la méthode, des formes qu'il pouvait prendre, de l'animation, puis pour voir de quelle manière traiter les informations récoltées. Une enquête participative au cours de laquelle ils ont découvert la méthodologie de projet et le travail en collectif. Nous avons touché 67 élèves. La plupart ont entre 15 et 17 ans, de classes allant de la 4<sup>e</sup> au BTS\*. 60% des sondés sont des hommes et pour la moitié issus de familles agricoles. Les résultats montrent que, comme au niveau national, les élèves préfèrent les stages et les cours professionnels aux cours généraux, qu'une partie d'entre eux seulement ont entendu parler d'agroécologie (62,5%) et que ce concept est enseigné à moins de la moitié d'entre eux (44%). Ces résultats s'expliquent aussi par le fait que certaines formations ne sont pas liées à la production (4<sup>e</sup>, 3<sup>e</sup>, bac pro CGEA\* option « soin aux animaux »). Un enseignant a confirmé qu'il n'avait pas parlé d'agroécologie au cours de l'année. Le besoin d'expliquer ce mot, ce concept, lors des enquêtes, montre aussi qu'il est flou et mal connu des élèves.

JULIEN CORNATON (MRJC)

\* Tous les termes suivis d'une astérisque sont explicités dans le lexique p111.

1- Enquête conduite dans le cadre de la Mobilisation collective pour le développement rural « Priorité jeunes pour le développement agricole et rural ». Les résultats complets sont disponibles sur : [www.mrjc.org](http://www.mrjc.org) ou auprès de Simon Coutand : [s.coutand@mrjc.org](mailto:s.coutand@mrjc.org).

2- Parmi les jeunes n'étant pas attirés par le métier d'agriculteur, une majorité avance le fait qu'il y a « trop d'administratif ».

Le MRJC mène des actions d'éducation non formelle avec ses équipes de jeunes et intervient avec les mêmes méthodes en milieu scolaire.

## L'éduc pop à l'école

L'éducation non formelle regroupe différents moments de formation depuis l'enfance jusqu'à l'âge adulte, par la famille, par les pairs... Un espace de liberté qui peut être source de développement de l'imaginaire, de responsabilité, d'acquisition de connaissances, de savoir-faire et savoir-être. Le MRJC y accorde une grande importance, car l'émancipation des jeunes est un de ses objectifs. L'éducation non formelle dans notre mouvement se concrétise en de multiples occasions ; lors des séjours de vacances, par exemple, on sort de son cadre habituel, on côtoie de nouveaux jeunes, de manière autonome et en groupe. Chacun participe à la vie du séjour. Les équipes du MRJC sont également des lieux où l'on grandit. Elles regroupent des jeunes d'un même territoire qui se retrouvent régulièrement, imaginent à plusieurs des choses pour améliorer le

vivre ensemble, dynamiser la vie de leur village, faire entendre la parole de la jeunesse, ou sensibiliser sur un sujet.

### DONNER LE GOÛT

Notre méthode d'action et notre projet éducatif se fondent sur l'action collective et une pédagogie active dont le but est de contribuer au développement de l'esprit critique, des capacités d'expression ou de vie au sein d'un groupe. L'observation, la prise de conscience de son rôle et de sa capacité d'agir ne s'apprend pas seulement assis sur une chaise. Grâce à un cadre sécurisé, à des outils et savoir-faire, à l'encouragement et au soutien des pairs, chacun devient capable de faire évoluer des situations, de proposer des actions qui donnent petit à petit le goût d'en faire plus et de s'engager dans la vie de son groupe d'amis, dans sa classe, à l'école,

dans son village, puis plus tard dans son entreprise, sa coopérative, dans les institutions...

### CRÉER DES PONTS

Dans nos interventions en milieu scolaire, nous donnons l'occasion à chacun de s'exprimer, d'aborder des thèmes de société tels que les enjeux climatiques, la préservation de la biodiversité, la justice sociale, ou la souveraineté alimentaire ; l'idée est de donner aux jeunes une confiance en leur pouvoir d'agir. Nous aimerions voir, dans les écoles, davantage de visites et d'échanges d'expériences, de rencontres avec des professionnels, des moments pour analyser l'actualité, pour connaître les acteurs de son territoire... Et nous estimons que l'implication des jeunes dans l'élaboration et la mise en œuvre des programmes est fondamentale.

■ SARAH HOLMES (MRJC)

Malgré des avancées, la transformation du système éducatif agricole reste entravée par de lourds fardeaux.

## Le poids des habitudes

**L**a masse de documents sur le plan « Enseigner à produire autrement » - circulaires, ressources Chlorophil, plans régionaux, projets d'établissements, interviews des référents... - laisse entrevoir un travail considérable. Néanmoins, notre enquête auprès de responsables pédagogiques, de référents agroécologie, d'enseignants-chercheurs et d'acteurs associatifs aboutit au constat d'une relative lenteur dans les changements d'un enseignement qui devrait pourtant être exemplaire pour peser sur les choix stratégiques des agriculteurs de demain.

Agnès Terrieux, enseignante-chercheuse à l'École nationale supérieure de formation de l'enseignement agricole, nous éclaire sur ce paradoxe en faisant appel à la notion politique de « référentiel ». Ce concept, défini par le sociologue Pierre Muller, désigne un consensus commun autour d'une idée qui aide à faire adopter puis à mener à bien une politique publique. Or, contrairement à la notion de modernisation agricole, qui constituait un « référentiel » pour l'ensemble des Français dans l'après-guerre, l'agroécologie n'est pas « validée » par tous et encore moins au sein de la population agricole. On cherche donc à changer les mentalités par l'enseignement agricole, abordant une thématique socialement vive. Ainsi, le ministre en charge de l'agriculture parle d'agroécologie, mais insiste sur la diversité des agricultures. Il ne faut pas mettre plus en avant l'agriculture biologique que l'agriculture raisonnée ou de précision. S'il existe des responsables pédagogiques convaincus de la pertinence de travailler avec les réseaux alternatifs, ils se voient freinés au titre d'un équilibre avec les interventions des chambres d'agriculture. Thierry Degrave, professeur et référent agroécologie en Seine-Maritime, dit faire

attention à ne pas coller aux établissements agricoles une étiquette « pro-bio », qui serait mal vue. Ce dernier explique que les élèves sont favorables à la découverte de systèmes de production différents, mais ne sont pas prêts eux-mêmes à envisager une autre manière de produire : « Une fois par an, j'organise un voyage d'étude dans des fermes alternatives. Au retour, ils me disent qu'ils ont trouvé ça intéressant, mais que les agriculteurs rencontrés ne gagnent pas assez d'argent... un Smic, ce n'est pas suffisant pour eux. Et puis, il n'y avait pas assez de machines... De toute façon, la plupart reprennent la ferme de leur père, hors de question de changer de système tant que le père est en vie... » Les études scientifiques autour de l'agroécologie sont à la traîne et la gestion des incertitudes inhérentes à ce concept ne rassure pas les élèves. Lison

**CONTRAIREMENT À LA NOTION DE MODERNISATION AGRICOLE QUI CONSTITUAIT UN « RÉFÉRENTIEL » POUR L'ENSEMBLE DES FRANÇAIS DANS L'APRÈS-GUERRE, L'AGROÉCOLOGIE N'EST PAS « VALIDÉE » PAR TOUS**

Demunck, animatrice aux Défis ruraux dans le même département intervient dans des établissements pour présenter le travail de ce groupe Civam ; elle note que ceux qui s'orientent vers des systèmes alternatifs sont principalement des stagiaires en formation continue (en BPREA\*) ou des fils et filles d'agriculteurs que les problématiques économiques de leurs parents inquiètent.

Les différentes personnes interrogées se rejoignent sur le fait que la réussite de



la transition est avant tout une question humaine. Il suffit de quelques professeurs moteurs ou d'un référent agroécologie particulièrement bon en animation pour que la mayonnaise prenne. Malheureusement, certains référents, avec seulement deux heures de décharge par semaine, s'esoufflent et ont du mal à trouver leur posture, entre animateur et enseignant. Thierry Degrave estime que « les professeurs sont tous convaincus par la nécessité de changer de système, cependant, pour les enseignants proches de la retraite, l'absence de normes et de références scientifiques perturbe et il devient difficile de les intégrer dans le changement ».

Malgré les rénovations de cursus, l'organisation de l'enseignement reste compliquée à modifier : peu de temps pour les échanges interdisciplinaires, casse-tête financier pour faire intervenir des acteurs extérieurs. Face à la lenteur d'une transformation du système d'enseignement, les Régions appuient aujourd'hui quelques formations, comme « Pratiques Paysanne » en Auvergne, qui généralement ne délivrent pas la capacité agricole et sont organisées par des associations alternatives. Ces dernières proposent, non pas de découvrir comment il est possible de produire autrement, mais bien de former à produire autrement.

■ PAULINE SALCEDO (TRANSRURAL)

\* Tous les termes suivis d'une astérisque sont explicités dans le lexique en p111.