

Transrural

initiatives

n°459 / nov-déc 2016 / 9 euros



• POUR UNE AUTRE ÉVALUATION DE LA PAUVRETÉ

• SE BATTRE POUR L'ENVIRONNEMENT EN CORSE

• « LA VILLE NOUS ÉCHAPPE ET NOUS NOUS ÉCHAPPONS »

Dossier

**L'ENSEIGNEMENT AGRICOLE
SUR LE CHEMIN DE L'AGROÉCOLOGIE**

Transrural initiatives

revue mensuelle d'information agricole et rurale publiée par l'Agence de diffusion et d'information rurales (Adir), association d'édition de l'AFip, de la FNCivam, du MRJC et de la CNFR.



L'Association de formation et d'information pour le développement d'initiatives rurales (Afip) est un réseau associatif composé de sept structures réparties sur le territoire national. De la médiation au développement d'activités, l'afip est un acteur du milieu rural ayant une approche territoriale en portant et militant pour les valeurs du développement durable notamment sur le pilier social.



Le réseau des Centres d'initiatives pour valoriser l'agriculture et le milieu rural (Civam), ce sont plus de 200 associations qui défendent depuis plus d'un demi siècle des enjeux tels que la préservation de l'environnement, l'offre d'aliments de qualité, l'élaboration d'un autre modèle énergétique, la promotion d'une agriculture durable, le maintien d'un monde rural facteur de cohésion sociale.



Lieu de rencontres, d'échanges et vecteur d'intégration socio-économique, le Mouvement rural de jeunesse chrétienne (MRJC), propose aux jeunes de treize à trente ans vivant à la campagne ou qui l'envisagent, de s'engager avec d'autres pour l'amélioration de la qualité de vie, de leur environnement et de la société qui les entoure par l'action, la réflexion, la recherche de sens et la formation.



La Confédération nationale des Foyers ruraux (CNFR) fédère des associations qui se reconnaissent dans les valeurs de l'éducation populaire et qui contribuent à ce que les territoires ruraux restent des espaces de vie et de solidarité, promeuvent le fait associatif et contribuent à l'émancipation des individus, tout en luttant contre la fracture sociale et l'isolement des individus.

Directrice de publication : Isabelle Barnier - **Équipe**

de rédaction permanente : Hélène Bustos, Fabrice Bugnot - **Ont participé à ce numéro :** Isabelle Barnier, Hugues Boiteux, Michel Carré, Julien Comaton, Simon Coutand, Baptiste Douillet, Sarah Holmes, Raphaël Jourjon, Brigitte Lech, Sandrine Lepetit, Chloé Marie, Pauline Salcède, Alexiane Spanu et Mélanie Théodore.

Notes de lecture et revue de presse : Alain Chanard

Maquette : Catherine Boé, Flash culture et loisirs

Impression : Evoluprint, Bruguière

Administration / Rédaction :

58 rue Regnault – 75 013 Paris

Tél. 01 48 74 52 88

Site internet : www.transrural-initiatives.org

Mail : transrural@globenet.org

CRÉDIT PHOTO DE LA COUVERTURE :
ALEXA BRUNET/COLLECTIF TRANSIT

Reproduction autorisée sous réserve de demande
– n°CPPAP : 0620G86792 – ISSN : 1165-6166 –
Dépôt légal : décembre 2016.

vivre ensemble

Société

- 4 Pour une autre évaluation de la pauvreté

Agriculture

- 6 Ceux qui quittent leur ferme
- 7 L'engouement pour l'approche alimentaire

Alimentation

- 8 Accès à l'alimentation durable : le discours au grill des pratiques
- 9 Des produits de qualité dans les quartiers

ménager les ressources

Foncier

- 10 De l'urgence de réguler l'urbanisme commercial

Environnement

- 11 Se battre pour l'environnement en Corse

Initiative

- 12 L'URSS, les jardiniers Lyonnais et des végétaux disparus

Quatrième de couverture

Cette photo a été prise fin décembre 2015 par Léa Golleret, animatrice du Civam de Valençay et du Pays de Bazelle, au lieu-dit Pied sec à Levroux (Indre), sur l'exploitation de Daniel Roger. On y voit une séance de plantation de haie champêtre avec de la paille de lin et des essences locales (charme, noisetier, aubépine...), réalisée dans le cadre du projet Bocage, mené par l'association en Boischaud Nord. Pour ce chantier, l'agriculteur a été rejoint par des partenaires du projet (chambre d'agriculture, fédération des chasseurs) ainsi que par des écoliers du département.

Le projet Bocage a permis de mener plusieurs actions (formations, journées de sensibilisation, animations grand public...) sur la thématique du bois. Le territoire du Boischaud, bien qu'il tire son nom du mot bouchure (haie en patois berrichon), n'en est pas moins marqué par l'agrandissement des fermes et la suppression progressive des éléments fixes du paysage. Cette photographie fait partie de l'exposition sur l'agroécologie montée par le Conseil économique social et environnemental qui, le 23 novembre dernier, rendait un avis sur les défis et enjeux de la transition agroécologique.



un autre développement

Associations

- 13 Des formations comme outil de communication politique

Aménagement

- 14 « La ville nous échappe et nous nous échappons »

Agriculture

- 16 Pas d'agroécologie sans souveraineté technologique des paysans

(Ré)abonnez-vous à *Transrural initiatives*
sur la boutique en ligne de la revue

Les cordonniers sont-ils condamnés à être les plus mal chaussés ?

Ça y est, il est enfin là et nous ne sommes pas encore le 25 décembre... Ce *Transrural* n°459 aurait dû être le numéro estampillé novembre mais devant le retard que nous avons accumulé dans sa confection, nous avons préféré le renommer et en faire le numéro de fin d'année. Le temps file et nous n'avons pas cessé de lui courir après ces derniers mois dans l'espoir quelque peu douché de ne pas se laisser trop distancer ou rattraper, cela dépend du point de vue. Nous nous excusons pour ces décalages à répétition.

Ce n'est pas l'analyse des « 21 propositions pour une écologie patriote du XXI^e siècle », présentées le 2 décembre dernier par le collectif Nouvelle écologie, une émanation du Front national, qui nous aura fait prendre du retard¹. On y constatera néanmoins, une fois de plus, la déconcertante et dangereuse usurpation dont les idées peuvent faire l'objet, comme en témoignent les propositions du parti d'extrême droite qui mettent en avant un nécessaire encouragement « de l'agriculture innovante mais à échelle humaine » et « de l'agriculture biologique qui devra avoir sa place dans l'enseignement agricole où la culture ultra-intensive est bien souvent le modèle unique ». Sans grand lien avec le dossier de ce mois-ci consacré à l'agrocécologie dans l'enseignement agricole, ce « programme » nous rappelle aussi que la course aux Présidentielles et Législatives a commencé.

Ce n'est pas non plus le suivi heure par heure des Primaires, des annonces à la chaîne de candidatures et non-candidatures, mises en spectacle par des médias (papiers, numériques, radiophoniques et bien-sûr télévisuels), qui nous aura fait prendre du retard.

Même si ces sujets ne nous passent pas au-dessus de la tête, nous l'avons un peu ailleurs ces derniers temps. A notre petite échelle, cette fin d'année verra la fusion de deux des associations qui portent actuellement l'Agence de diffusion et d'information rurales (Adir), association d'édition de votre *Transrural*. Cette alliance n'est pas sans conséquence pour l'Adir, son organisation, sa « réappropriation » par chacun et tous. En 2014, dans la foulée de nos 20 ans et d'une enquête lecteur, nous écrivions que « outre une co-production de l'information, *Transrural* se donne comme objectif de proposer à ses lecteurs une information qui favorise la capacité des personnes à participer à l'élaboration des décisions qui les concernent ». Peut-être n'avons nous pas assez lu nos propres productions pour être en mesure d'affronter sereinement l'année à venir ?

Toujours est-il que notre projet associatif est aujourd'hui remis sur le métier à tisser mais que nous serons plus nombreux pour nous employer à le redessiner dès le début de l'année prochaine.

HÉLÈNE BUSTOS,

RESPONSABLE DE LA RÉDACTION

1- Pour plus d'information sur la « convention écologie » organisée par le Front, lire l'article de Rémi Barroux *Ecologie : Marine Le Pen peint le vert en bleu-blanc-rouge*, mis en ligne le 3 décembre sur www.lemonde.fr.

2- Cf. dossier *TRI* n°434.



découvrir

19 En revues

20 Au fil des lectures

la vie des réseaux

I à VIII DOSSIER CENTRAL

L'enseignement agricole sur le chemin de l'agroécologie

L'enseignement agricole, qui accueille tous les ans 460 000 élèves, étudiants, apprentis et stagiaires de la formation continue, entame aussi une transition vers l'agroécologie. Le ministère en charge de l'agriculture, dont il dépend, entend renforcer les approches systémiques, éthiques et collectives dans les formations et appuyer la transformation des exploitations agricoles adossées aux établissements d'enseignement. Mais des freins subsistent. Le MRJC a réalisé une enquête auprès de 700 élèves de l'enseignement agricole privé, montrant que le concept d'agroécologie, flou, est peu présent dans les préoccupations des plus jeunes et dans les cours. Ce dossier, en mettant en avant la vision des jeunes, dessine quelques perspectives d'évolution de l'enseignement agricole.



DR

société

Pour une autre évaluation de la pauvreté

En 2014, l'Observatoire national de la pauvreté et de l'exclusion sociale (ONPES) consacrait un rapport¹ aux résultats d'une recherche sur les budgets de référence nécessaires pour une participation effective à la vie sociale. Présentation de ce travail avec Jean-Pierre Bultez, administrateur de l'ONPES.

Quels étaient les objectifs à l'origine du travail de l'Observatoire sur les budgets de référence ?

Jean-Pierre Bultez : Depuis 2008, la Commission européenne s'intéresse à la question du revenu minimum « adéquat » avec deux objectifs : promouvoir au sein de l'Union une prestation de revenu minimal dans un dispositif général de lutte contre la pauvreté et aller au-delà de la palette des indicateurs de la pauvreté en mesurant l'ensemble des conditions matérielles nécessaires à l'inclusion sociale. Cela a donné lieu à différents travaux dans certains pays européens comme le Royaume Uni ou la Belgique visant à établir des budgets de référence [définis comme la liste de biens et services nécessaires à une famille, d'une taille et d'une composition données, pour vivre à un certain niveau de bien-être, avec estimation de leurs coûts mensuels ou annuels]. En 2009, l'ONPES a choisi de réinterroger les critères d'établissement du seuil de pauvreté² en France, en s'appuyant sur des méthodes développées au Royaume Uni.

Quelle méthodologie avez-vous adoptée pour ce travail ?

J.-P. B. : Nous voulions avant tout créer des repères pour évaluer la pauvreté en construisant un indicateur qui soit compréhensible et appropriable et donc qui soit élaboré par les citoyens eux-mêmes. La démarche, confiée à l'Ires³ et au



L'approche « budgets de référence » repose sur la constitution par des groupes de citoyens de « paniers de biens » (composés de l'ensemble des biens nécessaires à la vie quotidienne) et leur quantification.

1 - Disponible sur : www.onpes.gov

2 - En France métropolitaine, un individu est considéré comme pauvre quand ses revenus mensuels sont inférieurs à 60 % du niveau de vie médian (soit environ 1 000 euros après impôts et prestations sociales).

3 - Institut de recherches économiques et sociales.

4 - Centre de recherche pour l'étude et l'observation des conditions de vie.

Credoc⁴, nous a conduits à nous appuyer sur des groupes de discussion composés de citoyens choisis pour leur représentativité. Ils étaient invités à définir un « panier de biens », soit l'ensemble des biens nécessaires pour tous les aspects de la vie quotidienne. Dans certains cas (alimentation, transport...), des experts ont été mandatés pour éclairer les choix de ces groupes. Une fois les paniers de biens établis, nous les avons quantifiés. Lieux d'achats, qualité des produits, quantités et fréquence de renouvellement... ces éléments ont fait l'objet de débats au sein des

groupes de discussion et on servi au chiffage des biens et à l'élaboration des budgets de référence. Par exemple, pour l'ameublement de la maison, le choix s'est reporté sur la grande enseigne locale, à savoir Ikea, plutôt que sur les commerces de détail ou les artisans locaux.

En quoi les résultats de ce travail s'écartent-ils des travaux habituels sur la pauvreté et la précarité ?

J.-P. B. : Ce travail conduit à des budgets de référence bien supérieurs aux seuils de pauvreté classiquement établis ou encore aux minima ■■■

■■■ sociaux. Pour une personne seule, le budget mensuel de référence s'élève à 1 424 euros et à 3 284 euros pour un couple avec deux enfants. On est bien loin du seuil de pauvreté... Ce travail à partir des besoins invite aussi à s'émanciper des analyses classiques de la pauvreté qui mènent à proposer une analyse monolithique ne prenant en compte ni les situations personnelles, ni les spécificités d'accès liées au territoire.

Cependant, notre propos n'est pas de déconstruire le travail statistique proposé par l'Insee ; les budgets de référence ne proposent qu'une nouvelle manière d'appréhender les questions de pauvreté et d'exclusion sociale et permettent d'aller plus loin : comment vivent les personnes qui se situent entre les budgets de référence et le seuil de pauvreté ? Quelles stratégies pour répondre aux besoins identifiés avec des ressources restreintes ? Des études sur ces points ont été lancées par le Credoc.

Votre travail se centre sur Tours et Dijon, deux villes de taille moyenne. Qu'en est-il du milieu rural ?

J.-P. B. : Les résultats obtenus plaident aujourd'hui pour plusieurs approfondissements. Les besoins identifiés à Tours ou à Dijon ne seront a priori pas les mêmes dans d'autres territoires. Un travail devrait démarrer en début d'année prochaine dans des zones périurbaines et nous souhaitons aussi nous pencher sur le milieu rural ; même si la définition du rural reste encore floue à nos yeux.

Quid de la qualité des aliments ?

J.-P.B. : Si la qualité des produits alimentaires semblait importante pour les personnes des groupes de discussion, elles se sont néanmoins concentrées essentiellement sur les aspects sanitaires et très peu sur les circuits de distribution ou les conditions de production de l'alimentation. Les groupes se sont vite accordés sur un approvisionnement dans le supermarché local ; essentiellement du fait

de l'accessibilité à un panel de produits dans un même lieu d'achat. Les apports des experts sur l'alimentation ont d'ailleurs été concentrés sur les aspects nutritionnels. Il semble maintenant indispensable de s'entourer de nouvelles grilles de lecture pour appréhender au mieux ces questions de qualité et de circuits de distribution.

Revenu minimum d'insertion, revenu de base, revenu universel... Ce travail a-t-il permis un positionnement sur ces sujets ?

J.-P. B. : L'ONPES n'a pas vocation à se positionner mais il peut apporter de nouvelles informations. Les débats sur le revenu de base sont de plus en plus récurrents et il n'est pas impossible qu'ils s'immiscent dans la prochaine élection présidentielle. Cette effervescence cache deux questions différentes : l'une sur les minima sociaux et leur attribution⁵ et l'autre sur le revenu universel attribué à tous les citoyens à leur naissance. Ce débat pose à mon sens la question du modèle de société que nous souhaitons. La mise en place d'un revenu universel présuppose un modèle de société où l'on ne s'occupe plus des pauvres et où l'on ne prend plus en compte les situations individuelles. Si les minima sociaux sont critiquables, ils répondent néanmoins à des besoins sociaux précis et ont été construits tout au long de l'histoire sociale. Il faut à mon avis continuer à défendre la spécificité des situations individuelles.

Maintenant, nous disposons d'une évaluation chiffrée des besoins identifiés par les citoyens. En quoi les minima sociaux y répondent ? Ce travail plaide pour une réflexion sur l'évolution des aides directes et indirectes fournies par l'action sociale ; avec notamment un système d'indexation plus clair pour les citoyens. C'est un travail que nous allons engager avec l'Union nationale des centres communaux d'action sociale.

■ PROPOS RECUEILLIS PAR CHLOÉ MARIE (FN CIVAM)

en bref

PORTRAIT SOCIAL DES JEUNES

Dans l'édition 2016 de *France, portrait social*, l'Insee propose un éclairage sur la jeunesse. En moyenne sur 2013-2015, 68% des jeunes sortis de formation initiale depuis un à quatre ans sont en emploi, 17% au chômage et 15% « inactifs ». L'insertion est de 82% pour les diplômés du supérieur contre 31% pour les non-diplômés ; la moitié d'entre eux sont au chômage, contre un quart pour les diplômés du secondaire et un sur dix pour ceux du supérieur. L'insertion atteint 65% pour les enfants de cadres ou professions supérieures, contre moins de 30% pour les enfants d'ouvriers ou d'employés. Dans l'agriculture, le taux de chômage n'est que de 8% après un bac professionnel, contre une moyenne de 15% tous secteurs confondus et de 15% après un brevet d'études professionnelles ou un certificat d'aptitude professionnelle (contre 22% en moyenne). □

LANCEURS D'ALERTE

Grâce à la loi Sapin 2, votée le 8 novembre, les lanceurs d'alerte, s'ils dénoncent une « menace ou un préjudice grave pour l'intérêt général », auront une protection juridique (contre leur employeur) et un soutien financier par l'intermédiaire du Défenseur des droits. Mais la loi exclut du droit d'alerte les personnes morales (associations et syndicats) et supprime la mission de recueil et de suivi des alertes de la Commission nationale de déontologie de l'expertise et de l'alerte. La loi oblige également le lanceur à alerter sa hiérarchie ou l'État avant de divulguer des informations aux médias et à la société civile. □

⁵ - Dans le rapport *Repenser les minima sociaux : vers une couverture socle commune*, remis au Premier ministre par le député PS Christophe Sirugue en avril 2016, les minima sociaux sont jugés « trop nombreux, trop compliqués, et mal organisés ».

agriculture

Ceux qui quittent leur ferme

Chaque année, dix mille chefs d'exploitation arrêtent leur activité avant la retraite, principalement pour cause de difficultés économiques.

En France, les départs précoces, ceux qui interviennent avant l'âge officiel de la retraite (62 ans) sont loin d'être un phénomène marginal en agriculture. Ni par leur nombre, ni par ce qu'ils révèlent de l'état de santé du secteur (cf. encadré). Pourtant, ils sont les grands absents des débats autour de l'agriculture et de son évolution. C'est une étude de l'Agence de services et de paiement publiée en mars 2016¹, qui révèle l'ampleur, les causes et les conséquences de ce phénomène. Environ 10 000 départs précoces sont comptabilisés chaque année². Ils sont généralement subis. La piste de la « normalisation » de la profession agricole (selon laquelle on deviendrait ou l'on cesserait d'être agriculteur par choix délibéré de carrière, comme cela peut-être davantage le cas dans d'autres métiers) ne ressort pas de l'étude. Et ce, malgré l'augmentation des installations, hors cadre familial, de personnes ayant souvent eu d'autres expériences professionnelles avant de se lancer dans une activité agricole.

MULTIPLES CONTRAINTES

Les départs sont pour la grande majorité liés à des contraintes insurmontables et sont vécus comme des drames personnels, dans une profession où l'imbrication entre vie privée et vie professionnelle est grande. Les difficultés économiques sont le principal motif de désinstallation invoqué; elles peuvent être précipitées par des causes conjoncturelles (climatiques ou de filières), mais aussi par des problèmes de santé³ même si ces derniers sont peu mis en avant. À cela viennent



1 - Disponible sur: www.asp-public.fr/sites/default/files/2016_depart-precoces-agriculture.pdf.

2 - En 2013, la MSA comptabilisait 478 000 chefs d'exploitation. Cette année-là, 19 000 agriculteurs ont quitté la profession (pour 13 200 installations).

3 - La plupart des chiffres exploités dans l'étude datent d'avant la mise en place, en 2014, de l'indemnité journalière d'arrêt maladie pour les chefs d'exploitation.

s'ajouter l'isolement et le manque de reconnaissance, au regard de conditions de travail particulièrement pénibles.

Les départs précoces se font souvent dans l'urgence face à une situation de crise et sont incompatibles avec un processus classique de transmission. Ils servent rarement l'installation. Dans ce contexte

QUELQUES CHIFFRES ISSUS DU RAPPORT DÉPARTS PRÉCOCES EN AGRICULTURE (ASP 2016)

- ✓ Plus d'un chef d'exploitation sortant sur deux quitte le métier avant 61 ans.
- ✓ Un tiers des départs précoces interviennent avant 40 ans.
- ✓ Les éleveurs et les maraîchers sont les plus touchés par les départs précoces.
- ✓ Les sortants précoces ont des exploitations plus petites que l'ensemble des sortants.
- ✓ La Bretagne, la Franche-Comté et la côte méditerranéenne sont les principales régions confrontées au phénomène.

peu reluisant, les auteurs du rapport nous interrogent : peut-on prévenir les départs précoces ? Alors qu'aujourd'hui tous les efforts sont mis sur l'installation, comment intégrer la désinstallation dans la réflexion sur l'activité agricole ? Comment accompagner, voire normaliser, les départs ?

■ MÉLANIE THÉODORE (FNCIVAM)

LA PRÉCARITÉ DES AGRICULTEURS PROGRESSE

Mi-octobre 2016, la Mutualité sociale agricole (MSA) avait déjà reçu plus de 200 000 demandes pour la Prime d'activité (remplaçant le Revenu de solidarité active « activité » et la Prime pour l'emploi), alors qu'elle n'en attendait « que » 60 000 sur l'année. La MSA note qu'une part plus importante des demandes provient désormais des exploitants. D'autres indicateurs montrent aussi les difficultés croissantes de la profession ; en 2015, 30 % des agriculteurs imposés au régime réel avaient des revenus de moins de 354 euros par mois contre 18 % en 2014.

agriculture

L'engouement pour l'approche alimentaire

Les associations comme le ministère tentent de réformer l'agriculture en s'engouffrant par la fenêtre de l'alimentation.

Le 23 juin 2009, le ministère en charge de l'agriculture était renommé ministère de l'Alimentation, de l'Agriculture et de la Pêche. Gilles Fumey, géographe de l'alimentation, expliquait à cette époque dans une interview pour *Transrural* (cf. n°388) : « Si ce n'est pas la première fois que la thématique apparaît dans une dénomination ministérielle, c'est la première fois que l'alimentation est en tête des compétences du ministère. C'est un signe fort de l'intention de (re) donner une finalité à l'agriculture en réhabilitant le "volet mangeur". »

Depuis, même si le terme alimentation a été remplacé dans l'intitulé par « agroalimentaire » en mai 2012, la tendance à aborder la thématique de l'agriculture par l'entrée alimentation s'est confirmée. En 2010, la Loi de modernisation de l'agriculture et de la pêche a introduit le Programme national pour l'alimentation (PNA), venant compléter le Programme national nutrition santé, avec une optique plus large, notamment sur le plan sociétal et économique. Le code rural définit ainsi les objectifs du PNA : « Assurer à la population l'accès, dans des conditions économiquement acceptables par tous, à une alimentation sûre, diversifiée, en quantité suffisante, de bonne qualité gustative et nutritionnelle, produite dans des conditions durables. » Parler d'alimentation laisse entrevoir

En parlant d'alimentation, on redonne une dimension citoyenne à l'agriculture, au-delà de sa seule fonction productrice de matières premières

1 - Le pôle Initiatives pour une agriculture citoyenne et territoriale, est une plateforme associative composée de la FNCivam, l'InterAfcog, le MRIC, Terre de Liens, l'Afip, Solidarité paysans, la Fadem, le Miramap, Accueil Paysan, Atelier Paysan et Nature et Progrès.

2 - Dans le texte de lancement de la campagne « Agriculture et Alimentation - produire à quel prix, manger à quel prix ».



Les Rencontres nationales des agricultures, organisées en octobre dernier à Tours par le Pôle InPACT, la Confédération paysanne et les Amis de la Confédération paysanne avaient pour thème « Manger, c'est d'un Commun ».

la possibilité de sortir du carcan de la compétitivité et de la rentabilité presque omniprésent dans les discussions purement agricoles. On redonne une dimension citoyenne à l'agriculture, au-delà de sa seule fonction productrice de matières premières, destinées à satisfaire des consommateurs et des industriels.

consommateurs en matière d'alimentation. Les Civam sont cités comme partenaires au même titre que les chambres d'agriculture. Il n'était alors pas surprenant que les Rencontres nationales des agricultures, organisées en octobre dernier à Tours par le Pôle InPACT¹, la Confédération paysanne et les Amis de la Confédération paysanne, aient pour thème : « Manger, c'est d'un Commun ». Tous les deux ans, ces rencontres se veulent un lieu de rassemblement pour le partage d'expériences et pour débattre de propositions concrètes pour des pratiques agricoles et alimentaires plus durables. Les associations à l'origine des rencontres sont convaincues qu'affirmer l'alimentation comme un Commun, est une clé pour que les citoyens et les territoires se réapproprient l'agriculture. Dans le même temps, la Confédération paysanne lançait une année d'action et de réflexion autour de l'agriculture et de l'alimentation, estimant que² : « Face à la dérive du système agricole dominant, l'objectif doit être la généralisation de l'agriculture paysanne, composante agricole d'un projet de société juste et respectueuse des hommes et de leur environnement. Ce projet n'existe que s'il est porté par les paysans avec les citoyens puisque c'est de notre alimentation à tous qu'il s'agit ! »

■ PAULINE SALCEDO (TRANSRURAL)

Ces dernières années, le discours conservateur et souvent bloquant du syndicat majoritaire a freiné la mutation d'un système agricole en crise, incapable de répondre aux enjeux de vitalité du monde rural et d'utilisation durable des ressources. Le ministère en charge de l'agriculture aurait-il compris qu'en se saisissant du thème de l'alimentation, il arriverait mieux à introduire des changements ? On pourrait le croire.

En 2014, apparaissent dans la Loi d'avenir agricole, les Projets alimentaires territoriaux. Ils donnent une place prépondérante aux collectivités territoriales et aux associations de

Accès à l'alimentation durable : le discours au grill des pratiques

Bien que mise en avant par le discours, la mixité sociale est bien souvent absente des dispositifs locaux de circuits courts.

Les initiatives citoyennes d'alimentation alternative qui s'organisent au niveau local, comme les Associations pour le maintien d'une agriculture paysanne (Amap), les groupements d'achats et leurs formes dérivées (systèmes de paniers...), représentent un des principaux moyens d'approvisionnement alimentaire durable et de qualité. Elles sont un des symboles de la volonté de réappropriation par les citoyens de l'espace alimentaire, en réaction au système dominant (grandes surfaces approvisionnées par des produits issus de l'agriculture conventionnelle) et aux politiques centralisées défaillantes. Cette relocalisation de l'alimentation se conçoit donc comme un retour à l'essence même du libéralisme, en permettant l'émancipation des citoyens vis-à-vis des institutions sociales et économiques et la responsabilisation de l'individu dans sa société, comme le concevaient les Lumières au XVIII^e siècle. Ce libéralisme plus social, plus centré sur l'humain¹, s'oppose au libéralisme capitaliste qui a imprégné notre société.

BARRIÈRES SYMBOLIQUES

Cependant, cette émancipation ne touche pas de manière égale toutes les catégories de la société : le constat de l'absence des classes populaires dans les dispositifs participatifs d'alimentation durable est très marqué. Il a été établi par les travaux de la sociologue Claire Lamine ou de l'économiste Patrick Mundler dès 2007. Ces études ont



également montré que ce n'est pas le prix de l'alimentation dans ces dispositifs qui freine l'intégration des catégories populaires. Elles pourraient d'ailleurs alléger leur budget en y participant. Cette non-participation est plutôt révélatrice d'une distinction socio-culturelle. En effet, la consommation est influencée par des marqueurs sociaux ; alors que pour les populations précaires, une consommation standardisée peut permettre de se sentir rattaché à la norme, pour les classes moyennes elle va refléter des volontés de différenciation sociale. Le public des Amap ne se caractérise pas forcément par un capital économique très élevé, mais par un

capital culturel très développé. Ces « classes moyennes culturelles », définies par un haut niveau d'étude et des rémunérations relativement moindres, sont surreprésentées dans les dispositifs : typiquement, les professeurs, les étudiants, les chômeurs diplômés, les employés associatifs ou du secteur public². Or ces catégories sociales définissent l'éthique de la consommation et créent des dispositifs centrés sur les problématiques auxquelles elles sont les plus sensibles³ (environnement, santé...). Ainsi, cette consommation alternative est définie par et pour ces classes moyennes, sans considérer ni le contexte social ni les revendications des catégories populaires. Le sociologue Pierre Bourdieu décrirait cela comme un mécanisme plus ou moins inconscient de distinction sociale. Ces différences dans l'acte d'approvisionnement alimentaire, si banal et quotidien, créent une barrière symbolique entre groupes sociaux.

INTERROGER SES PRATIQUES

Ce centrage sur les classes moyennes se retrouve dans les Amap qui jouent en faveur du maintien de cette barrière. Les moyens d'entrée dans les dispositifs sont révélateurs : une Amap ne fera pas de publicité, elle va se créer par bouche à oreille, et ainsi attirer un public de « semblables », ce qui est d'ailleurs entretenu par la volonté de créer du lien social entre les membres de l'association. Le principe de paiement par avance est également caractéristique de cette non-prise en compte des catégories populaires : ■■■

1 - *Realizing Justice in the local food systems* – Patricia Allen (2010).

2 - *Quelles formes d'intégration des catégories populaires au sein des dispositifs participatifs de consommation ?* – Gabriel Montrieux (2013).

3 - *La consommation critique : mouvements pour une alimentation responsable et solidaire* – Geoffrey Pleyers (2011).

■■■ pour les populations précaires aux budgets instables, prévoir des dépenses à un horizon de six mois est difficile tant en pratique que dans les mentalités, habituées à composer jour après jour.

Il peut être intéressant pour les dispositifs d'alimentation durable d'interroger leurs propres fondamentaux ; proposer des paniers à prix différenciés pour les petits budgets n'est pas suffisant pour produire de la mixité sociale, et il peut être nécessaire d'adapter plus spécifiquement les mécanismes organisationnels. Également, comme le met en avant l'association Vrac (cf. encadré ci-des-

sous), il est plus facile de populariser les dispositifs en se centrant sur des valeurs plus universelles, comme la qualité et le goût des produits, que sur les thématiques durables ou bio ou sur le rejet de la grande distribution, qui incarnent un système de valeurs propre aux classes moyennes et qui ne sont pas priorisées de la même manière par l'ensemble de la société.

■ **BAPTISTE DOUILLET (FNCIVAM),**
ARTICLE RÉDIGÉ À PARTIR D'UN TRAVAIL DE
REVUE DE LITTÉRATURE SUR L'ACCÈS À L'ALI-
MENTATION DURABLE, RÉALISÉ À LA FNCIVAM
DANS LE CADRE DU PROJET ACCÉCIBLE.

DES PRODUITS DE QUALITÉ DANS LES QUARTIERS

Tout est parti d'une rencontre, en 2013, entre le bailleur social, EST Lyon Métropole, et la Fondation Abbé Pierre Rhône-Alpes qui souhaitent s'attaquer aux problèmes d'inégalité et de précarité dans les quartiers populaires, au-delà du logement. Ils ont alors fait appel à Boris Tavernier, ancien tenancier d'un café coopératif lyonnais, impliqué dans les réseaux de distribution en circuits courts. Motivé par le projet, il fonde en février 2014 l'association Vrac (Vers un réseau d'achat en commun). L'objectif est de permettre aux habitants des quartiers prioritaires de la politique de l'agglomération lyonnaise d'accéder à une alimentation de qualité à des prix raisonnables. L'association prospecte des producteurs locaux (en bio ou pas) et leur achète des produits laitiers et secs, en grosses quantités et si possible en vrac, et s'approvisionne aussi en produits d'entretien et d'hygiène. En limitant les intermédiaires et les emballages, le producteur se dégage un revenu équitable et les prix restent abordables pour les clients.

Pour être client et commander, il faut s'acquitter d'une adhésion de 1 euro ; tout le monde peut donc adhérer. Chaque mois, l'association édite un bon de commande transmis aux adhérents par mail, SMS ou sur papier disponible dans des permanences organisées dans les centres sociaux. Quinze jours plus tard, la marchandise est distribuée dans différents points de ventes dans les quartiers et le paiement s'effectue à réception des commandes. Les clients peuvent venir participer à la préparation des colis, c'est l'occasion d'échanger et de fédérer autour de ce projet qui anime les quartiers.

Beaucoup d'adhérents admettent avoir longtemps négligé la qualité des produits qu'ils achetaient faute de moyens ; ce n'est pas une volonté de mal se nourrir... Il a fallu plusieurs mois au fondateur pour gagner la confiance des habitants des quartiers et les convaincre qu'eux aussi pouvaient avoir accès à des produits bio et avaient le droit de « bien manger » ! À ce jour, Vrac compte près de 1 000 adhérents et envisage de développer des projets d'achats de services en commun (contrat d'assurances, d'énergie...). Cette initiative fait tâche d'huile : Grenoble, Strasbourg, Bordeaux et d'autres s'en inspirent.

SANDRINE LEPETIT (FRCIVAM BASSE-NORMANDIE)

Plus d'infos : www.vrac-asso.org

en bref

L'AÉROPORT EN DERNIER RECOURS

Le 14 novembre dernier, la Cour administrative d'appel de Nantes a rejeté les recours des opposants au projet d'aéroport de Notre-Dame-des-Landes. Le rapporteur public avait pourtant demandé quelques jours auparavant l'annulation des arrêtés préfectoraux permettant aux concessionnaires de déroger aux lois sur l'eau et sur les espèces protégées. Les opposants ont deux mois pour porter l'affaire devant le Conseil d'État. □

LE CAS LAURENT WAUQUIEZ

Le Conseil régional d'Auvergne-Rhône-Alpes, présidé par Laurent Wauquiez, a adopté son Plan régional de développement de l'agriculture biologique pour 2017-2021. Le budget reste constant, environ 2,7 millions d'euros, comme l'objectif : augmenter de 30% le nombre de producteurs en bio. Mais la Fédération régionale d'agriculture biologique voit sa subvention diminuer de 720 000 à 220 000 euros dès 2017. L'Atelier paysan et Appuibio perdent l'intégralité de leur subvention, respectivement 75 000 et 30 000 euros par an. □

LA FIN DES SCIERIES

La France exporte son bois brut mais importe du bois transformé, entraînant un déficit commercial de plus de 5 milliards d'euros sur la filière, qui emploie 450 000 personnes. La hausse de la demande de bois issus de pays où le « coût du travail » est faible, notamment de la Chine, ainsi que les faibles coûts de transport en cargo, orientent la matière première vers des usines à l'étranger. En France en 2014, il ne restait plus que 1 700 des 7 000 scieries comptabilisées en 1970. (*Le Monde Diplomatique* - octobre 2016)

foncier

De l'urgence de réguler l'urbanisme commercial

Pour éviter la disparition des commerces en centre-ville, une première étape est de se saisir des outils de régulation existants.

L'été dernier, un paysan boulanger exploitant 3,5 hectares à Bruz, commune de 17 000 habitants, au sud de Rennes, révèle au grand jour le conflit qui l'oppose à la municipalité. Celle-ci veut récupérer ses terres pour implanter une nouvelle zone commerciale. Cinquante kilomètres plus au sud, Redon (9 000 habitants) voit s'affronter majorité et opposition au sein de son conseil municipal au sujet d'un projet de nouvelle zone d'habitat et d'activités prévoyant la construction de logements sociaux. Faute de trouver un bailleur social, la municipalité a fait le choix de bâtir de nouveaux espaces commerciaux, alors que nombre de commerces ferment en centre-ville.

Ces conflits illustrent l'urgence à prendre en compte le récent rapport de l'Inspection générale des finances et du Conseil général de l'environnement et du développement durable, consacré à cette problématique et présenté le 20 octobre 2016¹. Sur près de 190 centres-villes observés, en moyenne, la part des locaux commerciaux sans locataire est passée de 6,1% en 2001 à 10,4% en 2015, sachant qu'au-delà de 10%, cela témoigne « d'un déclin structurel de la commercialité du centre-ville »². Les inconvénients majeurs de la multiplication ou de l'extension des zones commerciales en périphérie des villes commencent

à être connus : elles se construisent souvent sur des terres agricoles ; éloignées des habitations, on y fait ses courses en voiture, ce qui nécessite davantage de voiries et de parkings... Pendant ce temps là, les centres-villes apparaissent de plus en plus morts, avec des logements et des « pas-de-porte » vacants. À ces phénomènes s'ajoute une inquiétude quant à la pérennité de ces nouveaux aménagements : entre 1999 et 2009, les surfaces commerciales, en France, ont crû à un rythme plus rapide (+ 3,5%) que celui de la consommation (+ 2,1%). Le rapport préconise cinq leviers

Sur près de 190 centres-villes observés, la part des locaux commerciaux sans locataire est passée de 6,1% en 2001 à 10,4% en 2015

et seize propositions, qui toutes, supposent une reprise en main politique des questions d'aménagement urbain. En clair, ne pas laisser le marché tout piloter. La loi propose déjà des outils de régulation. On peut par exemple construire les documents d'urbanisme dans une démarche de concertation ou exiger de réelles études d'impact avant



Dans ce livre, publié en septembre 2016 aux Éditions Rue de l'échiquier, Olivier Razemon, auteur du blog « L'interconnexion n'est plus assurée » (transports.blog.lemonde.fr), tente de comprendre les mécanismes qui nous conduisent à laisser dépérir notre précieux maillage de petites et moyennes villes. (cf. *TRI* n°458)

toute implantation. Encore faut-il se saisir des textes, ne pas céder au chant des sirènes de l'aménagement et autres groupes commerciaux, et essayer de construire de vraies politiques, en lien avec les associations ou unions commerciales ; même si celles-ci ne sont pas réputées pour être d'abord motivées par une vision de « l'intérêt général » à préserver... Des opérations de réhabilitation d'habitats et de commerces de centres-villes peuvent aussi être des initiatives concourant à la transition énergétique. Ces bâtiments anciens sont souvent de vraies « passoires thermiques » et leur réhabilitation peut éviter de nouvelles constructions, tout en donnant à voir de très beaux exemples, d'un point de vue économique et écologique.

■ MICHEL CARRÉ (AFIP)

1 - *La revitalisation commerciale des centres-villes* – disponible sur : www.economie.gouv.fr.

2 - www.lsa-conso.fr/le-taux-d-occupation-des-centres-commerciaux-ent-chute-libre-selon-procos,190888

environnement

Se battre pour l'environnement en Corse



L'association U Levante multiplie les démarches juridiques et dérange les pouvoirs économiques et politiques en place.

U Levante est née en 1986 pour empêcher l'urbanisation d'un site classé en Corse, la vallée de la Restonica. Cette bataille gagnée au tribunal administratif est la première d'une longue série pour l'association, qui entend lutter pour la protection de l'environnement et du patrimoine collectif de l'Île de Beauté, veiller à la sauvegarde de la nature et des paysages et de promouvoir le développement durable. U Levante compte aujourd'hui 727 adhérents, fonctionne sans subvention et en totale transparence, avec une direction collégiale et des bénévoles issus du milieu rural, retraités pour la plupart : géologues, architectes, urbanistes, spécialistes du développement rural et agricole, avocats, juristes... L'association s'appuie sur deux principaux modes d'actions : la communication et les actions en justice¹.

AGIR EN JUSTICE

Cette année, elle a par exemple lancé une procédure contre un projet d'enfouissement des déchets contesté en raison de sa localisation dans une zone protégée, de l'existence de risques géologique et hydrologique, du démarrage des travaux en dépit des avertissements d'un comité scientifique et du Conseil exécutif de Corse... Elle a également déposé une plainte contre la construction sans permis de onze bungalows sur la plage d'Arone, à Piana. À Murtole, elle agit contre la dégradation de vingt hectares de terres agricoles du site classé de Roccapina utilisées pour construire un golf, avec des zones hu-

mides comblées illégalement et des espaces publics privatisés. D'autres procès sont en cours pour prises illégales d'intérêts. En moyenne, elle intente quinze à vingt actions en justice par an. Les succès de ces procédures légitiment l'association et la font vivre (chaque procès gagné rapporte entre 1 500 et 2 000 euros).

DE RÉELLES MENACES

Mais en amont, il faut un gros travail de veille : « *U Levante s'est toujours positionnée comme un objecteur de conscience qui a besoin de bénévoles pour prospecter, préparer, corriger les dossiers et peser ainsi dans les débats publics* », explique une bénévole de l'association. U Levante participe à de nombreux conseils, ateliers et enquêtes publiques ou à l'élaboration du Padduc². Certaines mairies veulent aussi l'associer à l'élaboration de leur Plan local d'urbanisme. La communication, second pilier de l'association avec un million de vues sur son site internet en 2015, et de nombreuses interventions dans la presse, est aussi une forme de « protection ». Les menaces sont réelles et multiples, comme en témoigne l'explosion, fin novembre, d'une bombe devant la maison d'une dirigeante de l'association (la propriétaire, qui dormait à l'étage, n'a pas été blessée). La réponse de l'association ne s'est pas faite attendre : « *On est habitué, ce n'est pas la première fois. On ne s'arrêtera pas. On a fêté nos 30 ans, on gagne en force et on attire de plus en plus de jeunes !* »

■ BRIGITTE LECH (FNCIVAM)

en bref

FINANCE CARBONE

La COP22 s'est achevée fin novembre et « *risque bien de lancer dans la précipitation nombre de fausses solutions pour l'agriculture* », dénonce la Confédération paysanne, dans une déclaration signée par cinquante organisations. Elles y regrettent l'absence « *de remise en cause du modèle agroindustriel gourmand en intrants chimiques et tourné vers l'exportation* » et estiment que le développement de la compensation carbone via les terres agricoles va entraîner « *une pression accrue* » sur celles-ci. □

ACCRO AU NUCLÉAIRE

En 2015, la consommation d'énergie primaire a augmenté légèrement, retrouvant un niveau proche de celui de 2013. Elle était issue à 42,5 % de la production nucléaire et à 30 % du pétrole. Les énergies renouvelables couvrent 9,4 % des besoins, dont environ 2,2 % grâce à l'éolien et au solaire contre 3,8 % pour le bois-énergie. D'après le *Bilan énergétique de la France pour 2015*, publié début novembre, le bouquet énergétique est « *assez stable de manière générale depuis le milieu des années 2000* ». □

MÉTHANISEUR SURDIMENSIONNÉ

La société Bioquercy (groupe Capel) a obtenu, en novembre, l'autorisation préfectorale d'exploiter un méthaniseur, à Gramat (Lot), notamment pour valoriser les déchets de son usine située à proximité, qui transforme 1,5 millions de canards par an. Un projet « *surdimensionné* » selon le Collectif d'habitants Gramat. Le projet prévoit que 80 % des déchets soient collectés ailleurs qu'à l'usine de Gramat, sur cinq départements, avec une quinzaine de camions par jour. (*Le Lot en action* – nov. 2016) □

1 - Contre des rejets interdits en mer ou rivière, la pollution atmosphérique des centrales EDF, des entorses aux règles d'urbanisme...

2 - Le Plan d'aménagement et de développement durable de la Corse fixe le cadre de l'aménagement du territoire et du développement de l'île.

initiatives

L'URSS, les jardiniers lyonnais et des végétaux disparus



À Lyon, une association œuvre à la vulgarisation des connaissances potagères et botaniques, et à la remise en culture de variétés anciennes.

D'après l'Institut Vavilov, plus ancienne banque de semences au monde fondée en 1894, la France aurait perdu en un siècle, près de 85 % de sa biodiversité végétale domestiquée. Au XX^e siècle, les hommes ayant délaissé leur pioche pour leur fusil, il ne restait que les femmes et les anciens pour nourrir toute une partie de la population au front. Des espèces et des variétés végétales ont été choisies pour produire avec le moins de main d'œuvre possible cette nourriture. S'en suivirent la standardisation et l'industrialisation de l'agriculture puis l'appropriation du vivant par les entreprises. Au fur et à mesure la richesse végétale cultivée s'est affaiblie. Au début du siècle dernier, Nikolai Ivanovitch Vavilov (1887-1943), agronome, généticien et botaniste russe, a conduit 115 expéditions de collecte de végétaux dans 64 pays avec une seule obsession : préserver l'humanité de la famine par la biodiversité. Il est passé par la France et notamment par la région lyonnaise

SEMER ET ESSAIMER LE PLUS POSSIBLE

C'est à Leningrad (Saint-Petersbourg, aujourd'hui) que furent ainsi stockées environ 366 000 variétés végétales rapportées par Vavilov. Ce trésor vivant a bien failli disparaître lors du siège de la ville par la Wehrmacht (1941-1944) qui n'a jamais réussi à ouvrir la porte de l'Institut.



Dans le cadre d'une expérimentation menée avec l'Institut russe Vavilov, des « adoptants » sèment, observent et récoltent des graines de variétés anciennes.

Des graines collectées en Rhône-Alpes ont été transmises par l'Institut Vavilov au Centre de ressources de botanique appliquée (CRBA). Le CRBA, qui organise leur remise en culture est avant tout un centre de ressources qui propose une documentation regroupant plus de 30 000 pages d'archives en libre accès² ainsi qu'une bibliothèque sur l'histoire, l'art des jardins, l'horticulture, l'agriculture, la botanique... Pour Sabrina Novak, directrice adjointe du CRBA, un des objectifs de l'association, « *mieux nourrir l'échelle locale* », implique de « *retrouver la qualité et l'autonomie alimentaire des habitants* ». Pour cela, elle mène une expérimentation dans l'agglomération lyonnaise afin de favoriser la biodiversité végétale agricole, encore menacée par la croissance urbaine. Du particulier au maraîcher profes-

sionnel, tout le monde peut participer à l'expérimentation menée avec les graines de l'Institut russe³. Les « adoptants » récupèrent les graines anciennes de plantes légumières, d'arbres fruitiers ou de rosiers et, tels de vrais scientifiques, ils sèment, observent, récoltent les graines et rendent compte de l'adaptabilité des plantes au climat rhônalpin. Des cycles de formations à destination des scolaires, des universitaires, des professionnels des jardins, des acteurs du patrimoine et de l'environnement, permettent de développer les savoir-faire et les connaissances d'un réseau aussi large que diversifié.

LA BIODIVERSITÉ PAR TOUS ET POUR TOUS

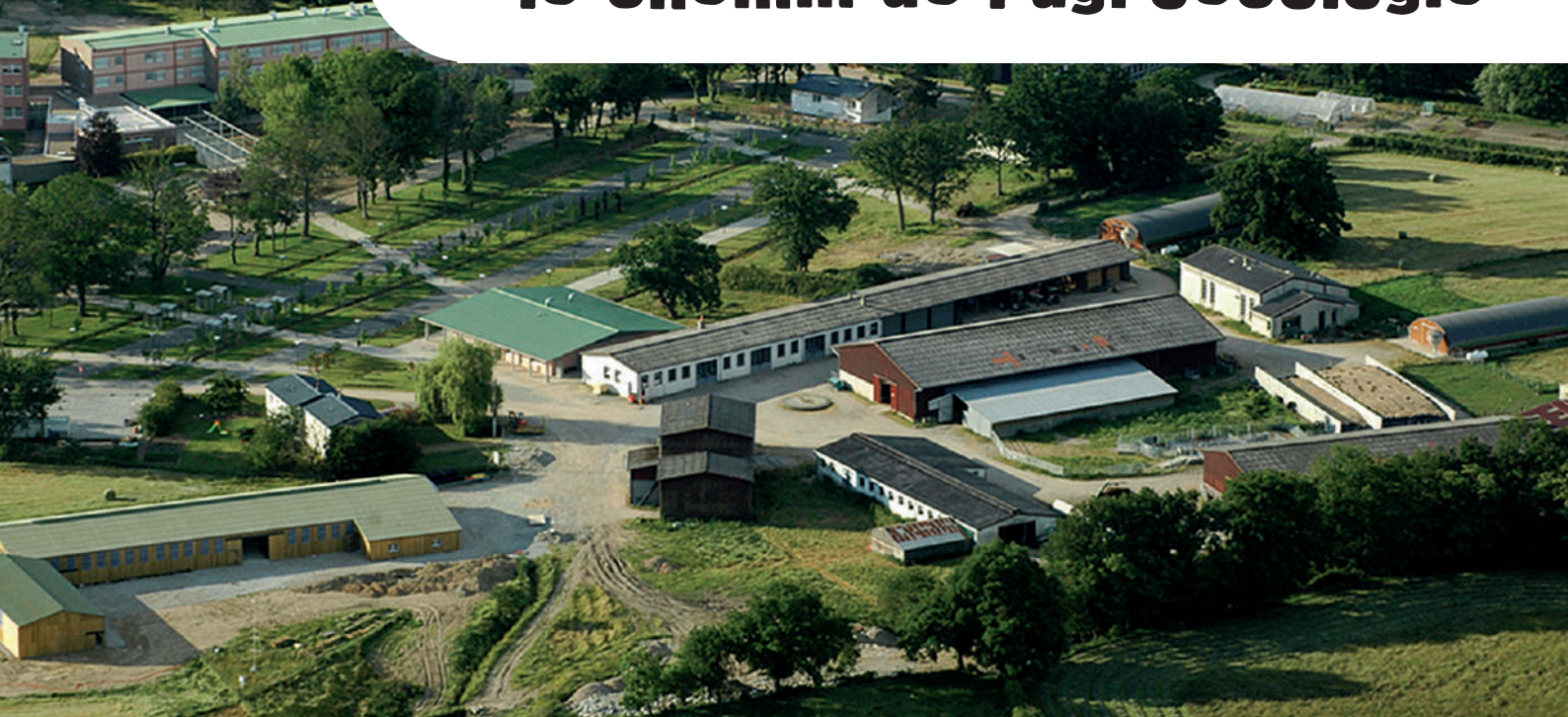
Le CRBA est attentif à la transversalité des disciplines pour développer des programmes de recherche et de valorisation dans le domaine de la botanique appliquée ; les professionnels de la restauration sont notamment sollicités pour tester et intégrer dans l'alimentation du quotidien des légumes qu'on ne retrouve plus dans nos assiettes, comme les poireaux bleus de Solaize. Cette « fabrique du patrimoine » utilise les initiatives humaines ainsi que l'histoire vivante conservée dans les graines, pour faire pousser une culture botanique, prise en main par tous et pour tous, au service d'une alimentation saine et durable.

■ HUGUES BOITEUX (MRJC)

1- www.crba.fr.

2- Sur le site internet : <http://horti-lyon.in2p3.fr/>

3- Autour de ce partenariat scientifique international, le CRBA a le soutien de l'entreprise Tarvel, du fonds de dotation De Natura, de Perma'cité et de la Métropole de Lyon.



- L'enseignement agricole, une place à part II
- Les formations et leurs débouchés III
- Changement de programme IV
- Des fermes modèles V
- Quid de l'éducation par les pairs ? V
- Des jeunes encore peu convaincus VI
- Un regard sur les MFR de Picardie VI
- Une enquête participative pour parler d'agroécologie VII
- L'éduc pop à l'école VII
- Le poids des habitudes VIII

Adapter l'agriculture aux enjeux actuels et à venir, notamment en termes d'environnement, d'alimentation ou de dynamiques territoriales, c'est nécessairement entamer une (r)évolution de l'enseignement agricole. Son ministère de tutelle semble s'y atteler ; un plan d'actions visant à « enseigner à produire autrement » a été présenté en avril 2014 par le ministère en charge de l'agriculture. Il entend faire davantage de place à l'agroécologie, notamment en renforçant les approches systémiques, éthiques et collectives dans les formations ou en donnant plus d'autonomie aux régions et aux établissements. Mais faire évoluer l'enseignement agricole, qui accueille tous les ans, plus de 460 000 élèves, étudiants, apprentis et stagiaires de la formation continue, prend du temps. Pour mieux comprendre la vision des jeunes, qui sont au cœur de cette transformation, le MRJC a réalisé une enquête auprès de 700 élèves de l'enseignement agricole privé, dans le cadre de la Mobilisation collective pour le développement rural « Priorité jeune pour le développement agricole et rural ». De cette enquête, il ressort que l'agroécologie apparaît peu présente dans les préoccupations des plus jeunes et dans les enseignements. Le concept reste flou et n'est pas, pour une partie d'entre eux, « la » solution.

Parallèlement aux directives du ministère, à l'engagement d'enseignants, d'agriculteurs, ou de directeurs d'établissement, les représentations de certains élèves ou de leurs familles sur « l'écologie » sont citées comme un frein au changement. La place du syndicat majoritaire dans les orientations des politiques publiques, des programmes et dans la vie des établissements, limite également la critique et l'évolution des modèles de production. Peut-on attendre davantage qu'un « verdissement » des formations si les politiques agricoles elles-mêmes continuent à soutenir une production reposant sur la chimie, la mécanisation et l'agrandissement ? Ce dossier, en mettant en avant la vision des jeunes, dessine quelques perspectives d'évolution de l'enseignement agricole.

Depuis le XIX^e siècle, les objectifs et contenus des formations ont été dictés par les évolutions de la politique agricole française.

L'enseignement agricole, une place à part

L'enseignement agricole, par son ancrage territorial, ses liens avec la profession, l'importance de l'apprentissage par la pratique et du privé, occupe une place à part dans le système éducatif français. Ces spécificités se retrouvent dès sa création en 1848. Les formations sont placées sous la tutelle du ministère en charge de l'agriculture et ont pour objectif d'améliorer la productivité du travail agricole, notamment pour faire face à la croissance des villes. « *L'État, en 1848, soutient le développement du type d'agriculture que souhaitent les notables : une agriculture capitaliste, employant des ingénieurs, contremaîtres et ouvriers qualifiés, encadrant une main d'œuvre sans réelle formation professionnelle ; une agriculture se développant en éliminant de nombreux petits paysans* », rapporte Michel Boulet¹, ancien directeur de l'Institut national de recherches et d'applications pédagogiques. L'enseignement agricole est depuis, l'un des moyens privilégiés de mise en œuvre de la politique agricole. Dès le début, il s'appuie aussi sur les fermes et les professionnels, l'observation et la répétition, le « voir et faire ». Mais cet enseignement qui ne s'adresse pas aux petits paysans touche très peu de monde. En 1879, la loi introduit une collaboration avec le ministère de l'Instruction publique, et entraîne le recrutement de professeurs départementaux qui forment des instituteurs ruraux, les préparant à transmettre des connaissances fondamentales aux futurs agriculteurs, et à assurer des conférences agricoles, démonstrations et expérimentations dans les villages. En 1918, le gouvernement se donne pour objectif d'élargir l'enseignement agricole à tous les jeunes ruraux afin d'industrialiser l'agriculture, dans une perspective de « guerre économique ». D'autres types



DR/Min.Agric.Fr.

Une école primaire de filles dans les Yvelines.

d'enseignements, écoles itinérantes ou saisonnières, sont mis en place tandis que des familles s'organisent pour créer des formations, notamment au sein des Maisons familiales rurales.

DÉVELOPPER UNE INDUSTRIE AGROALIMENTAIRE

La création de « l'enseignement moderne » est liée à un autre bouleversement politique : la V^e République. « *En 1960, la France est à peu près autosuffisante pour son alimentation mais il y a de la marge en Europe. Il faut être compétitif, exporter et développer une industrie agroalimentaire. La conséquence de cette analyse et de cette politique, c'est qu'il y aura trop de paysans. L'école doit donc à la fois former des agriculteurs compétitifs et réorienter les élèves vers d'autres métiers* », précise Michel Boulet. Pour engager une modernisation rapide, l'accent est mis sur le développement du secondaire (collèges et lycées). En dix ans, les effectifs d'élèves dans l'enseignement public ont été multipliés par quatre. C'est également à cette

époque qu'est créé un corps d'enseignants chargés de l'éducation socioculturelle, qui a pour vocation « *d'introduire dans la formation des élèves des matières visant moins à l'acquisition de connaissances qu'à l'épanouissement de l'être* ». Du fait du coût des études, de la baisse des aides aux familles et de financements insuffisants, durant la période 1962-1978, près de la moitié des élèves entrés dans l'enseignement agricole en sort sans diplôme.

FORMATION À DE NOUVEAUX MÉTIERS

La dernière grande réforme intervient avec les lois Rocard de 1984, après un long débat et avec l'accord de tous les acteurs.

Elles confirment la tutelle du ministère en charge de l'agriculture, instituent un contrat de droit public entre l'État et les établissements d'enseignement agricole privés, renforcent l'autonomie des établissements et la place des professionnels dans leur direction, adaptent les référentiels (cf. encadré p. IV) et qualifications aux nouveaux métiers et assignent de nouveaux objectifs à l'enseignement agricole. « *Pour accompagner l'évolution de la politique agricole et du monde rural, on considère que l'enseignement agricole ne doit plus privilégier un seul type d'agriculture. Il doit répondre à la fois aux besoins de l'agroalimentaire et d'une agriculture intensive et au développement rural, avec la formation à de nouveaux métiers liés à la pluriactivité, à des agricultures diversifiées, aux services en milieu rural...* », explique Michel Boulet. Une dualité qui subsiste encore aujourd'hui.

■ FABRICE BUGNOT (TRANSRURAL)

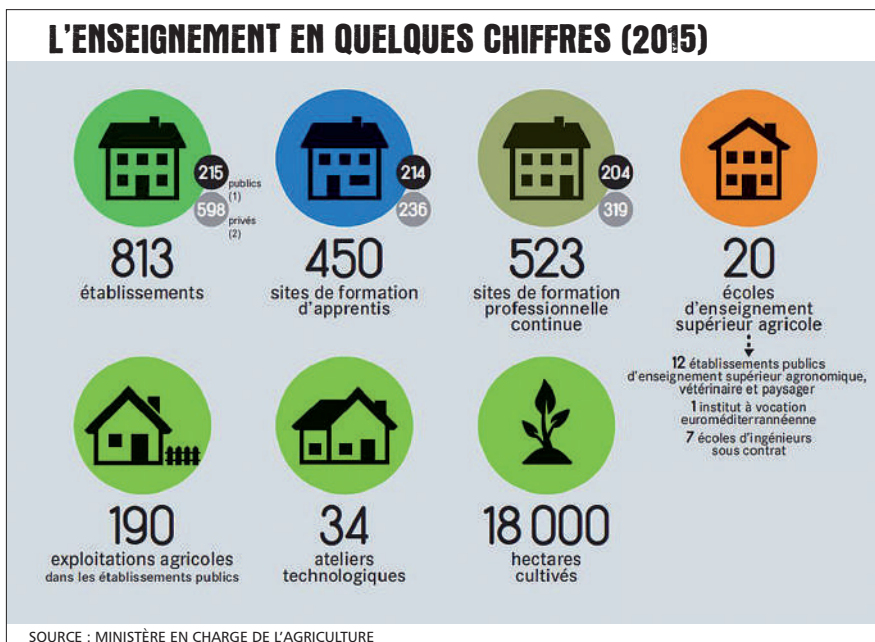
¹ - Des travaux de recherche, analyses et documents sur l'histoire de l'enseignement agricole sont disponibles sur le blog de Michel Boulet : <http://ecoledespaysans.over-blog.com>.

L'enseignement agricole n'est plus dédié uniquement à la production ; il prépare à deux cents métiers et présente des taux d'insertion élevés.

Les formations et leurs débouchés

Près de 215 000 personnes sont accueillies en formation agricole chaque année, en majorité dans le privé. 14% sont au collège, 43% dans la filière professionnelle (bac pro* et Capa*), 10% dans la filière générale et technologique (bac scientifique ou STAV*), 9% en BTSA*, 7% en licence, master et doctorat et 17% en apprentissage. S'y ajoutent 246 000 stagiaires de la formation continue. Dans la formation initiale, la place accordée

DANS L'ENSEIGNEMENT AGRICOLE, LES FORMATIONS AUX MÉTIERS DE LA PRODUCTION NE CONCERNENT PLUS QUE 23% DES EFFECTIFS



à la pratique et aux stages est importante. Les Maisons familiales rurales accueillent par exemple près de 50 000 alternants et 12 000 apprentis par an. L'enseignement agricole est aussi particulièrement hétérogène dans la répartition géographique des formations, car il répond aux spécificités et aux besoins des territoires. Trois des anciennes régions (Bretagne, Pays-de-la-Loire et Rhône-Alpes) rassemblaient le tiers des effectifs en 2014.

Les débouchés sont larges, avec plus de deux cents métiers, dans l'agroalimentaire, la commercialisation, l'aménagement paysager, la protection de l'environnement, les services en milieu rural, les activités hippiques, ou encore l'agroéquipement. Les formations aux métiers de la production agricole ne concernent plus que 23% des effectifs, principalement via le bac pro CGEA*, le BEPA* et le BTS Acse*.

En 2012, 60% des chefs d'exploitation et co-exploitants avaient obtenu un diplôme de l'enseignement agricole, en formation initiale ou continue. Un chiffre en progres-

LEXIQUE DES FORMATIONS

- Bac professionnel Conduite et gestion des exploitations agricoles (CGEA)
- Bac technologique Sciences et technologies de l'agronomie et du vivant (STAV)
- Brevet d'études professionnelles (BEP)
- Brevet d'études professionnelles agricoles (BEPA)
- Brevet professionnel responsable d'exploitation agricole (BPREA)
- Brevet de technicien supérieur agricole (BTSA) Analyse et conduite de systèmes d'exploitation (Acse)
- Certificat d'aptitude professionnelle (CAP)
- Certificat d'aptitude professionnelle agricole (Capa)

sion, notamment depuis 1992, lorsque ces diplômes sont devenus obligatoires pour obtenir la capacité agricole et donc la Dotation jeunes agriculteurs.

Les dernières enquêtes d'insertion du ministère en charge de l'agriculture, datant de 2014, montrent que trente-trois mois après leur sortie, 63,3% des titulaires d'un Capa* ont un emploi, contre 85,7% pour le bac pro et 87,1% pour le BTS, les taux progressant de 5 à 10 points pour les élèves en apprentissage. Une réussite, si l'on compare ces chiffres à l'ensemble du système éducatif français et si l'on prend en compte l'origine socioprofessionnelle des élèves. 35% des élèves et étudiants de l'enseignement agricole sont boursiers (10 points de plus que dans l'éducation nationale). Par ailleurs, les enfants d'ouvriers (23%) et d'agriculteurs (11%) y sont surreprésentés. Mais les résultats de ces enquêtes sont à prendre avec précaution et ne précisent ni l'emploi occupé (en lien avec la formation suivie ou non), ni la qualité de l'emploi (type de contrat, conditions de travail), ni la rémunération.

■ FABRICE BUGNOT (TRANSRURAL)

* Tous les termes suivis d'une astérisque sont explicités dans le lexique.

De « enseigner à produire à tout prix » à « enseigner à produire autrement », on assiste à une rénovation douce de l'enseignement agricole.

Changement de programme

« Les dommages environnementaux, économiques et sociaux de l'agriculture intensive des dernières décennies sont admis par le ministère de l'Agriculture et les modèles et systèmes de production sont fortement interrogés et appelés à évoluer »¹. Stéphane Le Foll a ainsi lancé le « Projet agroécologique pour la France » en 2012, dont découle le plan « Enseigner à produire autrement », présenté en avril 2014. Même si la Direction générale de l'enseignement et de la recherche se vante d'avoir été un pionnier de l'éducation à l'environnement par l'introduction d'« étude du milieu »² en 1971, l'écologie reste totalement absente des programmes de formation jusque dans les années 1990. En 1993, les concepts de durabilité et d'agrosystème débarquent dans les référentiels (cf. encadré) de formation initiale agricole. Depuis presque vingt ans, des vagues de rénovation orientent petit à petit l'enseignement agricole vers le développement durable, mais aucune n'avait été autant incarnée et portée par un ministre de l'Agriculture.

L'AGROÉCOLOGIE, UNE DÉFINITION FLOUE

Sylvie Perget et Agnès Terrieux, de l'École nationale supérieure de formation de l'enseignement agricole à Toulouse, s'accordent à dire que ce plan ne constitue pas une révolution. L'usage du terme « agroécologie » est néanmoins nouveau. « Il a l'avantage d'être large et fédérateur ; dans l'agroécologie, tout est acceptable à partir du moment où l'on fait mieux », estime Sylvie Perget, responsable de la formation professionnelle et en charge du plan « Enseigner à produire autrement ». L'enseignante-chercheuse Agnès Terrieux, elle, ironise :

« Le ministère résume souvent l'agroécologie à une agriculture à triple performance : économique, sociale et écologique, permettant à une ferme comme celle des 1000 vaches de s'inclure dans le projet agroécologique. » Pour Sylvie Perget, une des actions phare du plan est le renforcement de la « gouvernance régionale » (axe 3) : « Les Régions et les établissements ont une grande liberté dans leurs dispositifs d'action ce qui renforce la cohérence entre l'enseignement agricole et les réalités territoriales. Cet atout peut malheureusement entraîner de grandes disparités. L'animation par les Draaf [Directions régionales de l'alimentation, de l'agriculture et de la forêt] d'un réseau d'acteurs autour des initiatives dans les établissements a généré une meilleure interconnaissance et une dynamique collective novatrice. »

RÉAPPRENDRE À APPRENDRE

Agnès Terrieux considère que l'enjeu de ce plan n'est pas seulement d'enseigner à produire autrement, mais surtout « d'apprendre à enseigner autrement ». La posture du professeur porteur d'une vérité absolue est totalement remise en cause. La rénovation des référentiels des diplômes et des pratiques pédagogiques (axe 1) favorise l'approche de l'incertitude et la fin de l'application de recommandations normatives par la mise en place d'outils de raisonnement et d'analyse comparée de systèmes. Les approches systémiques, éthiques et collectives sont renforcées dans les diplômes rénovés, qui sont en priorité ceux à visée de production. Les équipes pédagogiques sont accompagnées dans ces changements par 135 référents sur le territoire, et peuvent se référer à la plateforme



Passage d'une bineuse dans une parcelle de féveroles bio. Exploitation du lycée agricole de Vesoul.

Chlorophil³ qui compile des ressources autour de l'agroécologie. L'axe 2 renforce le rôle de démonstration et d'exemplarité des exploitations de l'enseignement agricole (cf. ci-contre).

Le concept d'agroécologie, utilisé pour la première fois en 1928, recouvre de nombreuses définitions, selon que l'on se rattache au domaine scientifique, social, pratique... Agnès Terrieux déplore que l'on ne retienne souvent qu'une définition très réductrice, et non, par exemple, celle de l'agronome Thierry Doré : « Les agro-écosystèmes sont appréhendés au-delà d'une approche biotechnique en s'intéressant aux facteurs politiques et économiques qui en déterminent l'organisation, voire à l'ensemble du système alimentaire. Les acteurs sont au centre du processus d'innovation. » Cette définition inciterait à intégrer dans la réflexion des sociologues, des géographes, des économistes et même des citoyens, malheureusement peu sollicités.

■ PAULINE SALCEDO (TRANSRURAL)

1- Produire autrement à partir de l'agroécologie - Rapport de l'Inspection de l'enseignement agricole (mars 2013).

2- Matière dont l'objectif est l'approche concrète et transversale d'un espace de nature (une forêt, une tourbière, un paysage...).

3- www.chlorofil.fr.

Le référentiel de diplôme est un document d'inventaire des capacités, compétences et savoirs exigés pour l'obtention du diplôme visé. Le référentiel n'est pas un programme, mais un instrument de mesure. Il indique ce qu'il faut évaluer et les mesures de l'évaluation.

Des fermes modèles

L'axe 2 du plan « Enseigner à produire autrement » fixe un objectif de 100% des fermes de l'enseignement agricole « en agroécologie » en 2025. La totalité des établissements publics et une partie de ceux du privé, possèdent a minima une exploitation agricole ou un atelier technologique ; au total il existe 190 exploitations et 34 ateliers sur le territoire national. Le code rural stipule qu'ils « assurent l'adaptation et la formation aux réalités pratiques, techniques et économiques, et contribuent à la démonstration, à l'expérimentation et à la diffusion des techniques nouvelles ».

Depuis les années 1990, les exploitations agricoles et les ateliers technologiques sont fortement incités à se tourner vers une agriculture plus durable, et ce au travers de plusieurs plans ministériels et mesures européennes. Fin 2014, 16,3% de la surface agricole des fermes de l'enseignement agricole était certifiée

en agriculture biologique, contre 4,7% en 2007. Davantage que sur l'ensemble du territoire français (5%) mais trop peu si l'on attend des fermes de l'enseignement agricole public une diffusion de pratiques innovantes. Les établissements du public et ceux du privé volontaires ont mis en place un programme d'actions permettant de répondre aux objectifs du « Projet agroécologique pour la France » (Écophyto, Écoantibio, Azote/Méthanisation, Apiculture durable, Ambition Bio 2017, Semences et agriculture durable, Protéines végétales).

ALLER AU-DELÀ DES INTENTIONS

Sylvie Perget, en charge du plan « Enseigner à produire autrement » à l'École nationale supérieure de formation de l'enseignement agricole, précise que « l'ensemble des établissements ont bien rendu leur copie, néanmoins, leur contenu était très hétérogène ! » Si la définition polysé-

mique et plurivoque de l'agroécologie permet à toutes les exploitations de l'enseignement agricole public de s'impliquer dans le plan, quelque soit leur « degré d'avancement », des appels à projets (en 2014 et 2015) ont récompensé celles qui souhaiteraient relever le niveau en servant d'exemple régional.

Thierry Degrave, professeur et référent agroécologie au lycée d'Yvetot (76) mène, grâce à une décharge d'un tiers temps, des expérimentations sur l'exploitation agricole de son établissement, par exemple sur le suivi biologique de la vie des sols en fonction de la façon dont ils sont travaillés. Pour lui, « les références techniques comparatives sont essentielles pour convaincre les élèves. Ils sont en attente de pratiques autour de l'agroécologie, et ses exploitations agricoles sont le meilleur support concret. »

■ PAULINE SALCEDO (TRANSRURAL)

Quid de l'éducation par les pairs ?

La place des stages est prédominante dans l'enseignement agricole : jusqu'à 16 semaines en CAP* (sur deux ans), 22 semaines en bac pro* (sur trois ans). Néanmoins, une procédure d'enseignement descendante est pointée du doigt comme un écueil dans la réussite de la transition vers l'agroécologie. Agnès Terrieux, de l'École nationale supérieure de formation de l'enseignement agricole, rappelle que l'enseignement agricole s'appuie sur une forme pédagogique parfois appelée « RDDA », pour « recherche, développement, diffusion, adoption ». Pour l'enseignante-chercheuse, les agriculteurs et donc aussi les élèves sont en fin de chaîne, incités à appliquer les recettes mises au point par les chercheurs et les ingénieurs.

L'agroécologie invite à la pratique de l'observation et de l'adaptation à son environnement. Les agriculteurs pratiquants l'agroécologie ne sont-ils pas les

LES AGRICULTEURS PRATIQUANTS L'AGROÉCOLOGIE NE SONT-ILS PAS LES MIEUX PLACÉS POUR LA TRANSMISSION D'UN SAVOIR PRATIQUE ET RÉALISTE ?

mieux placés pour la transmission d'un savoir pratique et réaliste ? De nombreux responsables pédagogiques d'établissements notent toutefois des changements

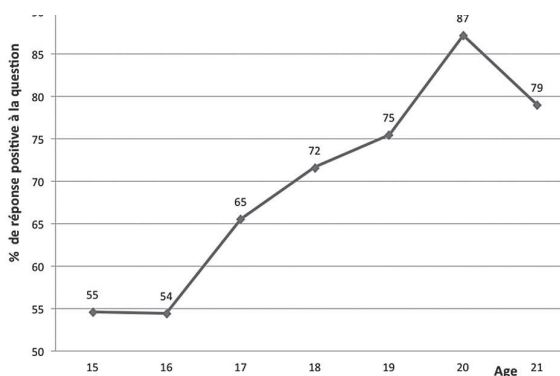
vers une co-construction du savoir, notamment par la mise à jour des répertoires de maîtres de stage et de visites. Plusieurs associations se disent de plus en plus sollicitées dans l'élaboration de ces répertoires. Thierry Degrave, professeur et référent agroécologie au lycée d'Yvetot (76), astreint ses élèves en CAP* à deux semaines de stage dans des fermes « alternatives ». Faute de connaissances scientifiques formelles suffisantes autour de l'agroécologie, les savoirs paysans semblent gagner en popularité. À quand une reconnaissance égale des savoirs paysans et ceux issus de la recherche ?

■ PAULINE SALCEDO (TRANSRURAL)

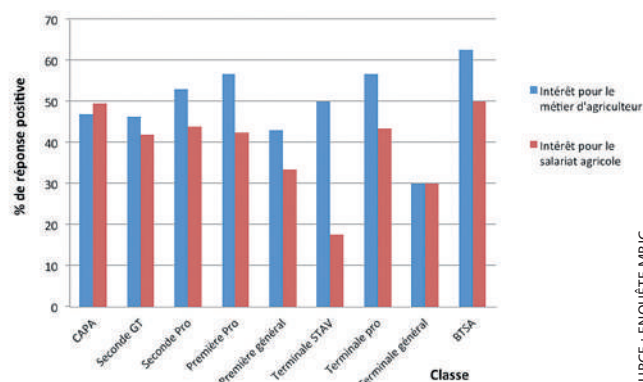
* Tous les termes suivis d'une astérisque sont explicités dans le lexique p111.

Une enquête menée dans l'enseignement agricole privé, indique qu'une majorité d'élèves répondants connaissent le terme d'agroécologie, qui reste cependant un concept flou ne faisant pas l'unanimité.

Des jeunes encore peu convaincus



Graphique 1
As-tu déjà entendu parler d'agroécologie ?



Graphique 2 :
Es-tu intéressé(e) par le métier d'agriculteur et de salarié agricole ?

En novembre 2015, le MRJC a mis en place une enquête à destination des élèves de l'enseignement agricole privé¹ en partenariat avec Trame, un réseau d'associations de développement agricole et rural, l'Union nationale des Maisons familiales rurales d'éducation et d'orientation et le Centre national des établissements agricoles privés. Diffusée dans les quatre structures jusqu'au mois de juin 2016, son objectif était de connaître la perception des élèves sur l'agroécologie ainsi que leurs envies en matière d'avenir professionnel. Environ 650 réponses ont été collectées et analysées.

Partant du constat que le terme d'agroécologie est de plus en plus utilisé, notamment depuis 2012, par le ministère en charge de l'agriculture, nous souhaitons mieux appréhender la place qu'il occupe dans l'enseignement agricole en France. Un concept, qui si nous devons en proposer une définition, serait la suivante : « Approche de l'agriculture visant à observer et comprendre les processus et mécanismes naturels pour mieux les utiliser à des fins de production en prenant en compte des réalités et des impacts environnementaux, éco-

nomiques et sociaux. » Nous souhaitons souligner l'importance de la dimension sociale de cette approche, centrale à l'origine (en Amérique latine et en Espagne). Une première analyse globale montre que le mot « agroécologie » n'est connu que par deux tiers des sondés. Cela relativise l'essai-mage de ce terme que nous pensions plus ancré chez les jeunes enquêtés ; ce sont les

plus âgés qui en ont le plus entendu parler (cf. Graphique 1). Parmi ces derniers, cette approche ne fait pas l'unanimité. Une majorité considère que « c'est bien pour préserver la nature » et un quart pense que « c'est le futur ». Cependant, environ 15% ne pense pas que ce soit la meilleure solution, certains avançant le fait que ce soit « trop écolo ». Nous pouvons également imaginer ■■■

UN REGARD SUR LES MFR DE PICARDIE

Les étudiants de deuxième année du BTSA Acse* de la Maison familiale rural (MFR) de Flixecourt (80) ont réalisé une enquête auprès d'une centaine d'élèves de différentes MFR de Picardie. Ces élèves, en Seconde et en Capa*, ont été interrogés en deux vagues, en novembre 2015 et mai 2016, notamment pour mesurer l'évolution de l'image que ces jeunes ont des métiers de l'agriculture. « D'une manière générale, ces élèves sont peu motivés par leur formation professionnelle et le système scolaire » et préfèrent les stages aux cours généraux. La plupart ont une idée du métier qu'ils veulent faire (88%), et privilégient la poursuite d'étude (même s'il y a eu trois abandons entre les deux moments du sondage). Les résultats montrent que la notion d'agroécologie est vague, se mêle avec l'environnement, la nature et qu'elle reste à intégrer dans les plans de formation. Les étudiants se sont également penchés sur la place des femmes, encore faible dans les filières liées à la production. « Ils ont découvert que dans une classe masculine, une jeune fille, mise en difficulté par cette domination, a abandonné ses études », explique Philippe Delaby, formateur à la MFR de Flixecourt qui a suivi cette enquête. (FB)

* Tous les termes suivis d'une astérisque sont explicités dans le lexique plii.

■ ■ ■ que le concept d'agroécologie est trop flou et qu'il est difficile de s'exprimer dessus. Six élèves sur dix disent que l'agroécologie ne

leur est pas enseignée. Cela ne veut pas dire que ce concept n'est pas évoqué, mais cela suggère que la notion pourrait être da-

vantage prise en compte dans le contenu des programmes.

76% des enquêtés ont choisi leur formation « par passion » et, un peu plus de la moitié sont intéressés pour devenir agriculteur (cf. Graphique 2). Ces chiffres nous montrent que malgré des contraintes, notamment liées à « la gestion administrative »², le métier a de l'avenir et suscite des vocations. L'accompagnement à l'installation et la concrétisation de celle-ci doit être au cœur des préoccupations pour que ces jeunes se réalisent.

■ SIMON COUTAND (MRJC)

UNE ENQUÊTE PARTICIPATIVE POUR PARLER D'AGROÉCOLOGIE

Le 24 mai 2016, une dizaine d'élèves du lycée Agrotechnologique d'Annonay (07) ont enquêté leurs camarades autour du questionnaire établi par le MRJC (cf. ci-contre). Ils se sont réunis plusieurs fois pour préparer ce travail, discuter de la méthode, des formes qu'il pouvait prendre, de l'animation, puis pour voir de quelle manière traiter les informations récoltées. Une enquête participative au cours de laquelle ils ont découvert la méthodologie de projet et le travail en collectif. Nous avons touché 67 élèves. La plupart ont entre 15 et 17 ans, de classes allant de la 4^e au BTS*. 60% des sondés sont des hommes et pour la moitié issus de familles agricoles. Les résultats montrent que, comme au niveau national, les élèves préfèrent les stages et les cours professionnels aux cours généraux, qu'une partie d'entre eux seulement ont entendu parler d'agroécologie (62,5%) et que ce concept est enseigné à moins de la moitié d'entre eux (44%). Ces résultats s'expliquent aussi par le fait que certaines formations ne sont pas liées à la production (4^e, 3^e, bac pro CGEA* option « soin aux animaux »). Un enseignant a confirmé qu'il n'avait pas parlé d'agroécologie au cours de l'année. Le besoin d'expliquer ce mot, ce concept, lors des enquêtes, montre aussi qu'il est flou et mal connu des élèves.

JULIEN CORNATON (MRJC)

* Tous les termes suivis d'une astérisque sont explicités dans le lexique p111.

1- Enquête conduite dans le cadre de la Mobilisation collective pour le développement rural « Priorité jeunes pour le développement agricole et rural ». Les résultats complets sont disponibles sur : www.mrjc.org ou auprès de Simon Coutand : s.coutand@mrjc.org.

2- Parmi les jeunes n'étant pas attirés par le métier d'agriculteur, une majorité avance le fait qu'il y a « trop d'administratif ».

Le MRJC mène des actions d'éducation non formelle avec ses équipes de jeunes et intervient avec les mêmes méthodes en milieu scolaire.

L'éduc pop à l'école

L'éducation non formelle regroupe différents moments de formation depuis l'enfance jusqu'à l'âge adulte, par la famille, par les pairs... Un espace de liberté qui peut être source de développement de l'imaginaire, de responsabilité, d'acquisition de connaissances, de savoir-faire et savoir-être. Le MRJC y accorde une grande importance, car l'émancipation des jeunes est un de ses objectifs. L'éducation non formelle dans notre mouvement se concrétise en de multiples occasions ; lors des séjours de vacances, par exemple, on sort de son cadre habituel, on côtoie de nouveaux jeunes, de manière autonome et en groupe. Chacun participe à la vie du séjour. Les équipes du MRJC sont également des lieux où l'on grandit. Elles regroupent des jeunes d'un même territoire qui se retrouvent régulièrement, imaginent à plusieurs des choses pour améliorer le

vivre ensemble, dynamiser la vie de leur village, faire entendre la parole de la jeunesse, ou sensibiliser sur un sujet.

DONNER LE GOÛT

Notre méthode d'action et notre projet éducatif se fondent sur l'action collective et une pédagogie active dont le but est de contribuer au développement de l'esprit critique, des capacités d'expression ou de vie au sein d'un groupe. L'observation, la prise de conscience de son rôle et de sa capacité d'agir ne s'apprend pas seulement assis sur une chaise. Grâce à un cadre sécurisé, à des outils et savoir-faire, à l'encouragement et au soutien des pairs, chacun devient capable de faire évoluer des situations, de proposer des actions qui donnent petit à petit le goût d'en faire plus et de s'engager dans la vie de son groupe d'amis, dans sa classe, à l'école,

dans son village, puis plus tard dans son entreprise, sa coopérative, dans les institutions...

CRÉER DES PONTS

Dans nos interventions en milieu scolaire, nous donnons l'occasion à chacun de s'exprimer, d'aborder des thèmes de société tels que les enjeux climatiques, la préservation de la biodiversité, la justice sociale, ou la souveraineté alimentaire ; l'idée est de donner aux jeunes une confiance en leur pouvoir d'agir. Nous aimerions voir, dans les écoles, davantage de visites et d'échanges d'expériences, de rencontres avec des professionnels, des moments pour analyser l'actualité, pour connaître les acteurs de son territoire... Et nous estimons que l'implication des jeunes dans l'élaboration et la mise en œuvre des programmes est fondamentale.

■ SARAH HOLMES (MRJC)

Malgré des avancées, la transformation du système éducatif agricole reste entravée par de lourds fardeaux.

Le poids des habitudes

La masse de documents sur le plan « Enseigner à produire autrement » - circulaires, ressources Chlorophil, plans régionaux, projets d'établissements, interviews des référents... - laisse entrevoir un travail considérable. Néanmoins, notre enquête auprès de responsables pédagogiques, de référents agroécologie, d'enseignants-chercheurs et d'acteurs associatifs aboutit au constat d'une relative lenteur dans les changements d'un enseignement qui devrait pourtant être exemplaire pour peser sur les choix stratégiques des agriculteurs de demain.

Agnès Terrieux, enseignante-chercheuse à l'École nationale supérieure de formation de l'enseignement agricole, nous éclaire sur ce paradoxe en faisant appel à la notion politique de « référentiel ». Ce concept, défini par le sociologue Pierre Muller, désigne un consensus commun autour d'une idée qui aide à faire adopter puis à mener à bien une politique publique. Or, contrairement à la notion de modernisation agricole, qui constituait un « référentiel » pour l'ensemble des Français dans l'après-guerre, l'agroécologie n'est pas « validée » par tous et encore moins au sein de la population agricole. On cherche donc à changer les mentalités par l'enseignement agricole, abordant une thématique socialement vive. Ainsi, le ministre en charge de l'agriculture parle d'agroécologie, mais insiste sur la diversité des agricultures. Il ne faut pas mettre plus en avant l'agriculture biologique que l'agriculture raisonnée ou de précision. S'il existe des responsables pédagogiques convaincus de la pertinence de travailler avec les réseaux alternatifs, ils se voient freinés au titre d'un équilibre avec les interventions des chambres d'agriculture. Thierry Degrave, professeur et référent agroécologie en Seine-Maritime, dit faire

attention à ne pas coller aux établissements agricoles une étiquette « pro-bio », qui serait mal vue. Ce dernier explique que les élèves sont favorables à la découverte de systèmes de production différents, mais ne sont pas prêts eux-mêmes à envisager une autre manière de produire : « Une fois par an, j'organise un voyage d'étude dans des fermes alternatives. Au retour, ils me disent qu'ils ont trouvé ça intéressant, mais que les agriculteurs rencontrés ne gagnent pas assez d'argent... un Smic, ce n'est pas suffisant pour eux. Et puis, il n'y avait pas assez de machines... De toute façon, la plupart reprennent la ferme de leur père, hors de question de changer de système tant que le père est en vie... » Les études scientifiques autour de l'agroécologie sont à la traîne et la gestion des incertitudes inhérentes à ce concept ne rassure pas les élèves. Lison

CONTRAIREMENT À LA NOTION DE MODERNISATION AGRICOLE QUI CONSTITUAIT UN « RÉFÉRENTIEL » POUR L'ENSEMBLE DES FRANÇAIS DANS L'APRÈS-GUERRE, L'AGROÉCOLOGIE N'EST PAS « VALIDÉE » PAR TOUS

Demunck, animatrice aux Défis ruraux dans le même département intervient dans des établissements pour présenter le travail de ce groupe Civam ; elle note que ceux qui s'orientent vers des systèmes alternatifs sont principalement des stagiaires en formation continue (en BPREA*) ou des fils et filles d'agriculteurs que les problématiques économiques de leurs parents inquiètent.

Les différentes personnes interrogées se rejoignent sur le fait que la réussite de



la transition est avant tout une question humaine. Il suffit de quelques professeurs moteurs ou d'un référent agroécologie particulièrement bon en animation pour que la mayonnaise prenne. Malheureusement, certains référents, avec seulement deux heures de décharge par semaine, s'esoufflent et ont du mal à trouver leur posture, entre animateur et enseignant. Thierry Degrave estime que « les professeurs sont tous convaincus par la nécessité de changer de système, cependant, pour les enseignants proches de la retraite, l'absence de normes et de références scientifiques perturbe et il devient difficile de les intégrer dans le changement ».

Malgré les rénovations de cursus, l'organisation de l'enseignement reste compliquée à modifier : peu de temps pour les échanges interdisciplinaires, casse-tête financier pour faire intervenir des acteurs extérieurs. Face à la lenteur d'une transformation du système d'enseignement, les Régions appuient aujourd'hui quelques formations, comme « Pratiques Paysanne » en Auvergne, qui généralement ne délivrent pas la capacité agricole et sont organisées par des associations alternatives. Ces dernières proposent, non pas de découvrir comment il est possible de produire autrement, mais bien de former à produire autrement.

■ PAULINE SALCEDO (TRANSRURAL)

* Tous les termes suivis d'une astérisque sont explicités dans le lexique en p111.

Des formations comme outil de communication politique

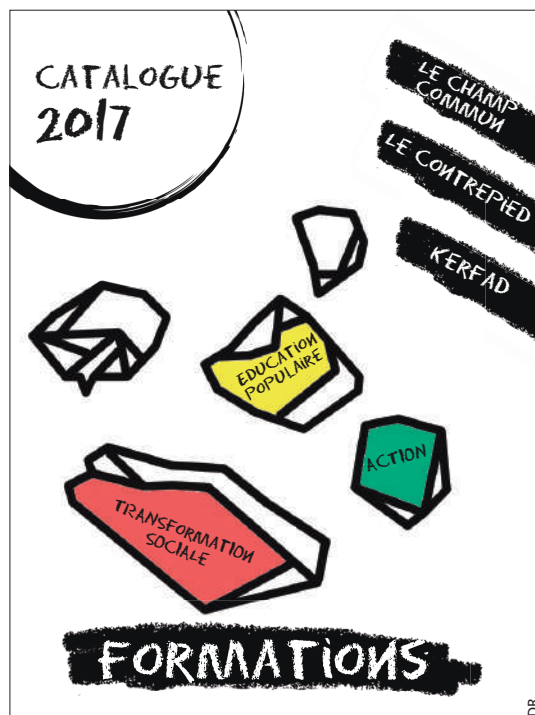


Le Champ commun, Le Contrepied et le Kerfad proposent un catalogue de formation au service de l'éducation populaire.

En septembre 2016, trois structures bretonnes engagées dans l'éducation populaire ont diffusé un catalogue de formation commun plutôt atypique. Ce qui surprend d'abord, c'est l'hétérogénéité des offres : de l'animation de lectures collectives aux fondamentaux du métier de commerçant de proximité, en passant par les réformes territoriales ou la construction économique d'un projet. Puis, la variété des structures : Le Champ commun, une SCIC¹, qui a créé une épicerie-café-concert-auberge dans une commune rurale (cf. TRI n°421) ; Le Contrepied, une Scop² basée à Rennes issue de la dissolution du Pavé³, dont l'activité principale repose sur la formation, complétée par des accompagnements et de l'organisation d'évènements ; le Kerfad, dans les mêmes bureaux à Rennes, une association du réseau des Crefad dont les activités mêlent formation, accompagnement et publications.

INCARNER L'ÉDUCATION POPULAIRE

Claire Aubert, permanente du Kerfad explique : « Nous avons souhaité nous concentrer sur notre plus grand point commun : l'éducation populaire. Partir du principe que nous avons un intérêt à agir ensemble plutôt que de passer des plombes à discuter de nos valeurs communes. » Il n'existe pas de définition unique de l'éducation populaire, mais ce courant de pensée promeut l'éducation hors des structures traditionnelles avec pour but l'amélioration du système social. Le Contrepied, dans la lignée du Pavé, affiche clairement



son parti pris pour une éducation populaire politique. Claire ajoute que par la diversité des formations, ils souhaitent aussi « dépasser l'image de l'éducation populaire réduite parfois au seul discours politique, à des militants débattant dans une salle ».

1 - Société coopérative d'intérêt collectif.

2 - Société coopérative et participative (anciennement Société coopérative ouvrière de production).

3 - Le Pavé était une Scop créée en 2007, qui promouvait l'éducation populaire politique. Elle s'est auto-dissolue en 2014.

SE REGROUPER POUR SE RENFORCER

L'initiative du catalogue vient essentiellement du Contrepied et fait suite au travail du Pavé autour des réseaux de l'économie sociale et solidaire en Bretagne. « La construction de ce catalogue est un moyen pour faire exister une dynamique de réseau, par du concret aboutissant à l'inter-

connaissance », précise Claire. Le Champ commun est installé dans le Morbihan à Augan, à environ une heure de Rennes. Pourtant, en ce qui concerne les offres de formation, Claire constate qu'ils sont « dans un mouchoir de poche » ; les trois structures doivent reconnaître leurs différences pour éviter de se marcher sur les pieds, et créer des ponts le cas échéant. Le prétexte du catalogue a généré une montée en compétences. Le Kerfad et le Champ commun n'en sont qu'à leur début en tant qu'organismes de formation. Le Kerfad possède des compétences autour de l'écrit, un atout pour la rédaction d'un catalogue d'offres de formation. Les membres des différentes structures ont mis à profit cette occasion pour discuter du rôle de la communication. « La communication doit être réfléchie comme toute autre action, elle doit servir les valeurs associatives », ajoute Claire. Les retombées ne sont pas connues pour l'instant, les premières formations débutant l'an prochain. « L'enjeu de ce catalogue était seulement d'exister pour 2017. Nous verrons en 2018 ce à quoi l'interconnaissance de nos structures aboutira », conclut Claire. De nombreuses associations, notamment de développement rural et agricole, sont poussées par des intérêts financiers et de visibilité, à la mise en commun de leur programme de formation. Il y a sûrement de quoi s'inspirer de cette initiative, pour revaloriser cette obligation, parfois institutionnelle, et en faire une arme d'action politique et de renforcement de nos structures.

■ PAULINE SALCEDO (TRANSRURAL)

« La ville nous échappe et nous nous échappons »



« On passe sous le boisseau de vrais désirs de partir, du fait des rythmes de plus en plus effrénés de la grande ville d'ores et déjà métropolisée. »

Début septembre Manuel Valls renonçait à la hausse du fonds national de péréquation des ressources communales et intercommunales alors que les inégalités entre territoires ne cessent d'augmenter². Les mécanismes de régulation régaliens et la notion d'égalité territoriale semblent avoir du plomb dans l'aile... ?

Guillaume Faburel : En France, la production industrielle a longtemps divisé le travail entre régions au sein du pays : les régions de conception, les plus riches, avaient besoin des régions de fabrication, plus pauvres. Si les régions riches acceptaient de subventionner les régions plus pauvres, *via* le système redistributif de l'État, c'était pour que ces dernières puissent disposer de produits de consommation. Le profit de la nation était dès lors globalement assuré par les marchés intérieurs auxquels étaient destinés des produits en voie de standardisation par le fordisme tout puissant. Nous étions à l'ère du keynésianisme³ spatial d'État et des grandes politiques d'aménagement du territoire. La division spatiale du travail et des richesses était sous le

contrôle de l'État. Avec le tournant néolibéral des années 1970-1980 et le changement radical qu'il a produit, les politiques keynésiennes ont laissé peu à peu la place à la concurrence entre territoires et les pouvoirs ont été transférés aux grandes villes.

L'égalité des territoires, historiquement une vertu cardinale de la République, a effectivement du « plomb dans l'aile » aujourd'hui où les pouvoirs économiques ont pris beaucoup d'importance, et même si on a vu réapparaître la question dans le champ politique.

La réforme territoriale menée sous la mandature socialiste marque-t-elle une rupture avec cette politique de « keynésianisme spatial » ?

G. F. : La récente réforme territoriale entérine des mécanismes plus anciens, notamment l'avènement des métropoles qui ponctue un cheminement politique lent, trans-parti, prenant racine dans l'âge d'or de l'aménagement du territoire.

Ce mouvement longtemps maintenu dans les limbes des débats majoritairement juridiques de la technostructure est celui d'une incitation progressive,

Les *Carnets de la décroissance* proposaient dans leur n°2 paru en avril 2016¹ le premier volet d'une réflexion critique sur les impensés de la métropolisation. Retour sur la récente réforme territoriale avec Guillaume Faburel, géographe, coordinateur de cette publication.

1 - Cf. note de lecture *TRI* n°457.

2 - Voir notamment la note de l'organisme de prospective France Stratégie : *Dynamiques et inégalités territoriales* (juillet 2016)

3 - Théorie macro-économique se référant aux travaux de l'économiste anglais John Maynard Keynes (1883-1946). Pour les keynésiens, seules des politiques interventionnistes de l'État sont à même, dans certaines circonstances, de lutter contre la tendance permanente au sous-emploi et d'éviter les récessions.

puis d'une obligation affirmée pour les communes de se regrouper. En créant le statut de métropole avec la loi Mapam⁴ et avec la fusion des Régions, la réforme territoriale adapte les périmètres géographiques et les compétences d'action politique à la réalité des pouvoirs grandissants des grandes villes. Ce mouvement est en partie justifié en disant que les gens aiment la ville, dont la somme des exodes ruraux attesterait. Ces derniers ont juste cessé depuis les années 1970 !

Cette réforme valide aussi l'idée d'une gestion managériale des villes, comme des firmes, même si l'on revient un peu aujourd'hui sur la logique des partenariats publics-privés. Elle assume totalement la justification de l'attractivité dans l'organisation des pouvoirs et dans les discours. On assiste dès lors à une entente non concertée entre grandes villes pour identifier des « niche » sur lesquelles se positionner : les biotechnologies et les *cleantech* à Lyon ou Montpellier, l'offre culturelle et artistique de visibilité internationale à Nantes ou Marseille, les activités transfrontalières à Lille ou Strasbourg... avec ■■■

■■■ pour effet d'attirer certains métiers (de la création, par exemple) ou catégories de population.

Il y a une spécialisation et la compétition ne se fait pas tant à l'échelle des métropoles françaises qu'à celle de l'Union européenne ou du monde ; la compétition a toujours existé mais elle est de moins en moins régulée par le changement d'échelle.

La réforme revendique cette polarisation et ne considère que les aires urbaines denses, à la différence du statut de « Pôle métropolitain » qui avait été instauré en 2010. Ce dernier s'intéressait à la mise en cohérence d'aires multipolaires et de leurs grands territoires d'appartenance, mais on refuse d'en faire l'axe premier des politiques urbaines par effet de compétition et de classements internationalisés.

Vous semblez remettre en cause le caractère séduisant et attirant de la ville avec un grand V... ?

G. F. : Depuis trente ans, les imaginaires sociaux négatifs de la ville sont de plus en plus présents. Si, pour exister, une réalité a besoin d'être mise en fiction, la vision de la ville comme siège du progrès social est aujourd'hui largement questionnée. De tous temps, et même si certains présentaient la ville du XIX^e siècle comme le lieu de perte par excellence, on reconnaissait bon an mal an qu'elle tirait les gens « vers le haut » ; ce n'est plus vrai aujourd'hui et les signaux du déclin de l'imaginaire de la ville émancipatoire remontent à la conversion néolibérale de nos sociétés sur les quarante dernières années.

Toutefois, les indicateurs officiels ont longtemps noyé nombre des mouvements induits ; par exemple, la définition de « l'aire urbaine », indicateur de référence pour l'Insee, est centrée sur les flux de déplacements pour raison économique, à échelle large, et ne permet pas du tout d'observer les phénomènes plus fins en dehors des villes centre. L'acmé des exodes ur-

raux a été atteint à la fin des années 1970, le périurbain s'est développé et, quand on regarde dans le détail les chiffres de l'Insee, on s'aperçoit que 38% des aires urbaines ont perdu de la population entre 2010 et 2015, ce qui n'a pas seulement pour cause une désindustrialisation déjà très largement engagée. Pourtant, collectivement, il est impensable de concevoir que les métropoles puissent être répulsives.

« En créant le statut de métropole et avec la fusion des Régions, la réforme territoriale adapte les périmètres géographiques et les compétences d'action à la réalité des pouvoirs grandissants des grandes villes »

Il n'y a pas de « grand mensonge » mais un jeu politique coutumier autour des chiffres et des indicateurs ; si c'est vrai que les grandes villes continuent d'attirer pour les études des jeunes, pour les activités dites créatives des « classes » éponymes et les services pour les plus de 60 ans, il y a un creux au milieu et on est engagé dans une césure démographique et sociale. La ville nous échappe et nous nous échappons. Mais nous ne sommes pas tous égaux, et il existe des franges de la population qui aspirent à un autre cadre de vie que l'urbain mais qui sont contraintes économiquement de demeurer dans les grandes aires métropolitaines. On passe ainsi sous le boisseau un « exode » urbain et, plus encore, de vrais désirs de partir, du fait des rythmes de plus en plus effrénés de la grande ville d'ores et déjà métropolisée. En parallèle, il existe un grand nombre d'initiatives, y compris en ville bien sûr, qui interrogent directement le bien-fondé de ce modèle de développement urbain⁵.

■ **PROPOS RECUEILLIS PAR HÉLÈNE BUSTOS (TRANSRURAL)**

en bref

DE NOUVEAUX PAYSANS ?

15 100 personnes supplémentaires se sont inscrites à la MSA en tant que chef d'exploitation en 2015 (+16,8%). Une augmentation liée en partie aux nouveaux critères d'affiliation à la sécurité sociale agricole, qui prennent désormais en compte le revenu, permettant aux cotisants solidaires déclarant plus de 7 688 euros de revenus par an de changer de statut. La hausse concerne notamment les exploitants de la viticulture (+45%) ou de l'élevage de bovins-viande (+22%). □

STOP AUX BREVETS

Un avis de la Commission européenne rendu le 8 novembre pourrait remettre en cause les brevets accordés par l'Office européen des brevets sur des plantes issues de « procédés biologiques », comme des poivrons sans graines. Elle considère en effet que les technologies développées depuis la directive 98/44/CE, sont biologiques, c'est-à-dire « des phénomènes naturels tels que le croisement ou la sélection », et que les plantes issues de ces procédés ne peuvent donc pas être protégées. □

NOUVEAU PRÉSIDENT DE L'APCA, RIEN DE NEUF

Claude Cochonneau, vice-président de l'APCA depuis 2013 et éleveur dans la Sarthe, remplace depuis le 24 novembre Guy Vasseur à la tête de l'Assemblée permanente des chambres d'agriculture. Sur le site internet de *La France agricole*, fin novembre, il estime que « le ministre a préféré s'appuyer sur les seuls intégristes », alors que « l'agroécologie n'est pas la seule solution », rappelant au passage « la vocation exportatrice que peut avoir l'agriculture française ». □

4 - Dans la loi du 27 janvier 2014 de Modernisation de l'action publique territoriale et d'affirmation des métropoles, ces dernières sont définies comme des unités accueillant plus de 400 000 habitants situées dans une aire urbaine de plus de 650 000 habitants.

5 - À découvrir dans le n°3 des *Carnets de la décroissance*, à paraître fin 2016.

Pas d'agroécologie sans souveraineté technologique des paysans

Dans une tribune diffusée en décembre 2016, le Pôle InPACT interpelle les politiques publiques de recherche et d'innovation en matière d'agroéquipements, estimant qu'il existe des solutions moins technicistes et plus économes que le plan « Agriculture et Innovation 2025 ».

L'outil de production des fermes, à savoir les machines, les bâtiments, les équipements, sont souvent restées des questions périphériques. Le Pôle InPACT a ainsi observé d'un bon œil que le ministère en charge de l'agriculture identifie dès 2012 les agroéquipements comme leviers dans la transition agroécologique de l'agriculture française¹. Cela signifiait qu'on reconnaissait la nécessité de faire évoluer l'outil de travail des agriculteurs en lien avec l'évolution des pratiques agricoles. Ce constat de bon sens a cependant abouti en février 2016 à la diffusion du plan « Agriculture et Innovation 2025 », sur proposition de l'Irstea, de l'Inra, d'AgroParisTech et de l'Acta, allouant plus de 10 milliards d'euros au développement et au déploiement des technologies numériques, de la robotique et des biotechnologies dans le secteur agricole. Réponse technique à sens unique, mobilisant le même paysage d'acteurs ayant historiquement favorisé la standardisation et l'artificialisation de l'agriculture. Le Pôle InPACT dénonce l'enveloppe dédiée au développement d'une agriculture principalement techniciste pour ces dix prochaines années. Nous nous inquiétons de l'allocation massive et prioritaire de fonds publics pour une recherche et une innovation adaptées à une agriculture de firme et dont les développements technologiques ne feront qu'approfondir les fondements mêmes de la crise agricole actuelle,

à savoir l'endettement des exploitations et l'inadéquation à une agroécologie paysanne.

FAIRE DE L'AGRICULTURE UN DÉBOUCHÉ INDUSTRIEL ?

Ce choix de soutenir le déploiement de la robotique, du numérique et des biotechnologies ne correspond pas directement aux demandes des agriculteurs de nos réseaux, avis remontés depuis le terrain. Ces options technologiques sont avant tout défendues dans la perspective de lancer des champions industriels nationaux, capables de prendre part à un marché mondial estimé à 70 milliards d'euros en 2024². Il est compréhensible que l'attrait pour ces nouveaux marchés pousse l'État à investir dans ces secteurs, mais les agriculteurs n'ont pas à être le débouché d'une industrie émergente. Ces technologies répondent avant tout aux appétits des industriels déjà en place, qui nous donnent en échange à rêver de promesses de mutations agricoles grâce aux technologies qu'ils développent. La question n'est pas de savoir s'il

faut ou non continuer à déployer le numérique, la robotique et les biotechnologies pour l'agriculture, mais d'évaluer à la fois leur pertinence pour le développement d'une agroécologie paysanne (dans ses trois dimensions de résilience écologique, économique et sociale), leur cohérence avec les agriculteurs sur le terrain, et l'ensemble des impacts prévisibles. Refuser ce questionnement revient à soutenir une fuite en avant techniciste et idéologique. En effet, toute innovation n'est pas bonne en soi, elle n'a pas naturellement des effets bénéfiques sur le bien-être des populations³.

STOPPER LA FUITE EN AVANT

Nous nous inquiétons qu'en France, les institutions garantes du développement de l'agriculture perpétuent des paradigmes socio-techniques et socio-économiques aujourd'hui caduques, qui, en promettant des emplois et des relais de croissance pour le secteur privé lucratif des agrofournitures, compromettent *in fine* les conditions de travail et de vie des agriculteurs. Le modèle agricole dit conventionnel, qui implique une course aux investissements⁴ et à l'agrandissement des fermes, tournées vers les marchés globalisés et l'agroindustrie, est une aberration économique, écologique et un désastre humain pour une large frange de la population agricole. Il est temps que les décideurs publics fassent preuve de volonté politique en pas- ■■■

1 - Rapport Agroécologie, Inra (2013) – Définir ensemble le futur du secteur agroéquipements, de l'Irstea (oct. 2014) – Agroéquipements et triple performance, rapport d'Abso Conseil (nov. 2014).

2 - www.agrapresse.fr/le-march-mondial-des-robots-agricoles-va-passer-de-3-73-mrd-d-ici-2024-art412853-6.html?Itemid=339.

3 - Faut-il absolument innover ? À la recherche d'une agriculture d'avant-garde – article de S. Petit paru dans le *Courrier de l'environnement de l'Inra* n°65 (2015).

Le Pôle Initiatives pour une agriculture citoyenne et territoriale (InPACT) rassemble à l'échelle nationale des organisations de développement agricole à but non lucratif, d'utilité sociale, qui soutiennent des formes d'agricultures durables, ouvertes sur la société et intégrées au territoire. Cette plateforme associative est composée de la FNCivam, de l'InterAfocg, du MRJC, de Terre de Liens, de l'AFip, de Solidarité Paysans, de la Fadem, du Miramap, d'Accueil Paysan, de l'Atelier Paysan et de Nature et Progrès (www.agricultures-alternatives.org).



Le plan « Agriculture et Innovation 2025 » prévoit d'allouer plus de 10 milliards d'euros au développement et au déploiement des technologies numériques, de la robotique et des biotechnologies dans le secteur agricole.

■■■ sant outre les inerties d'un système aligné sur une trajectoire productiviste, ayant pour seule réponse, dans sa quête soudaine d'aménagement des conséquences négatives de son modèle productif, d'approfondir en réalité le verrouillage technologique.

FAVORISER LES EXPÉRIENCES COLLECTIVES OUVERTES

Partant du même constat que le ministère sur la nécessité de développer des outils adaptés à la transition agroécologique, nous avons pris le temps d'analyser le contexte global des agroéquipements : quels acteurs publics et privés sont moteurs sur ce secteur ? Quels modèles de développement adoptent-ils et quelles sont les conséquences sur la structure de l'agriculture française ? Quelles stratégies certains agriculteurs mettent-ils en place pour contourner l'endettement systémique et l'incitation au suréquipement ?

Nous proposons un certain nombre de recommandations pour sortir d'un modèle d'innovation fordiste qui institutionnalise un partage des tâches entre scientifiques et équipementiers chargés de concevoir les innovations, vulgarisateurs chargés

de les diffuser, et agriculteurs censés les adopter. Nous plaçons pour une participation directe des agriculteurs à la conception des outils dont ils auront l'usage, tout en veillant à intégrer des critères agronomiques, écologiques, économiques et ergonomiques exigeants.

Dans un contexte de recherche d'efficacité de la dépense publique, nous demandons à l'État de questionner l'enveloppe de 10 milliards d'euros qu'il semble attribuer sans réticence aux secteurs du numérique, des biotechnologies et de la robotique. Par les observations et les analyses produites par de multiples acteurs de terrain représentés par le Pôle InPACT, il semble cohérent et nécessaire de financer les processus vivants et créatifs d'innovation collaborative et des dispositifs d'économie circulaire pour les agroéquipements (notamment la conception intégrée sur les territoires, le recyclage et réemploi de matériels fonctionnels, l'autoconstruction). Des expériences collectives ouvertes ont été menées dans les campagnes : les connaissances et les savoir-faire générés sont intéressants pour la mutation de l'agri-

culture vers de nouveaux systèmes agricoles performants, autonomes et résilients. Par des effets d'échelle et d'inertie administrative, ces résultats tangibles et prometteurs ne sont que trop peu visibles et/ou regardés par les décideurs politiques. Leur extension, et une diffusion plus large de ces succès impulsés par les acteurs du terrain produiraient des transformations de pratiques agricoles efficaces et robustes dans le temps.

SOUVERAINÉTÉ TECHNOLOGIQUE

Il est nécessaire de repenser l'allocation d'une partie des 10 milliards d'euros du plan « Agriculture et Innovation 2025 » : même si les nouvelles technologies numériques, robotiques ou les biotechnologies apparaissent comme des investissements financiers intéressants à moyen terme, elles ne constituent pas pour autant une réponse aux problématiques agricoles du XXI^e siècle. De ce fait, elles ne peuvent légitimement pas capter l'ensemble de l'enveloppe destinée au développement de l'agriculture pour ces dix prochaines années. Pour cela, il est nécessaire d'appuyer les structures de développement rural, le Pôle InPACT et Onvar⁵ compris, qui portent une méthodologie efficace d'accompagnement à l'innovation et à l'émergence de solutions technologiquement et socialement novatrices dans les territoires français.

Près de 10% des agriculteurs sont représentés par le Pôle InPACT. Ces agriculteurs et leurs organisations souhaitent, dans un esprit d'ouverture à la société civile, que leurs initiatives soient prises en considération par les organisations étatiques qui les représentent démocratiquement, pour une meilleure intégration de l'intérêt général dans la conception et la diffusion des agroéquipements, c'est-à-dire une souveraineté technologique adaptée à la transition agroécologique et à la pérennité des structures socio-économiques agricoles qu'elles incarnent.

■ PÔLE INPACT

4 - Un article du *Monde* daté du 12 octobre 2016 relate les inquiétudes du syndicat Axema face à l'essoufflement de l'effet d'aubaine pour les constructeurs créé par la loi Macron, qui a engendré un suréquipement pour avant tout maintenir le dynamisme du marché, et non nécessairement répondre aux besoins des agriculteurs.

5 - Organismes nationaux à vocation rurale et agricole.

Pour une information **critique** et **indépendante** sur les OGM et les semences



Découvrez la **NOUVELLE FORMULE** d'Inf'OGM, le journal !

Tous les deux mois, 32 pages d'informations sur **les OGM, les biotechnologies et les semences**. Dans chaque numéro, retrouvez un **dossier thématique** de 12 pages pour mieux comprendre les sujets de fond : nouveaux OGM, biodiversité cultivée, guerre et semences...

Inf'OGM, le journal, est disponible à l'unité ou sur abonnement sur www.infogm.org.

Tarifs et conditions sur la boutique en ligne.

En revues

PAR ALAIN CHANARD

Nature & Progrès

NOV.-DÉC. 2016 JANVIER 2017



La pêche en questions. La planète Terre... est couverte à 71 % par des mers et des océans ! Une équipe de chercheurs américains estime que, sur fond de réchauffement climatique, la chasse et la surpêche vont faire purement et simplement disparaître 24 à 40% des espèces qui les peuplent, en commençant par les plus gros animaux (baleines, requins blancs, thon rouge, bénéitiers...).

Nous serions ainsi « *au bord de la sixième extinction de masse, la pire jamais vécue depuis... 550 millions d'années !* » Retraduite en « *importante diminution de la ressource* », cette catastrophe est également redoutée par l'Organisation des Nations unies pour l'alimentation et l'agriculture (FAO), laquelle se montre toutefois « *assez optimiste sur les méthodes employées pour reconstruire les stocks des espèces des poissons en berne* ». La FAO encourage notamment les États à « *favoriser la petite pêche artisanale, mieux à même de nourrir les populations locales tout en maintenant en santé les écosystèmes marins dont elles dépendent. L'avantage de la petite pêche réside aussi dans le fait qu'elle entraîne dans son sillage toute une économie locale, générant suffisamment d'activités et d'emplois pour éviter aux populations d'aller vivre dans de grands ports où leurs moyens d'existence se dégradent.* »

Éditée par la Fédération de consommateurs et de producteurs bio Nature & Progrès, « *la revue de la bio associative et solidaire* » remarque que ces recommandations recourent celles en faveur d'une « *agroécologie paysanne* », elle aussi « *bien plus pérenne et infiniment plus équitablement nourricière que le modèle industriel agrochimique dominant* ». Mais, dans les deux cas, des « *tentatives "communicationnelles"* » brouillent les cartes. La revue espère que le dossier qu'elle présente contribuera à améliorer le discernement des consommateurs face à la « *propagande* » évoquant une « *pêche durable* » pour promouvoir en fait des pratiques qui ne le sont nullement.

Nature & Progrès n° 110 – www.natureetprogres.org – 6,50€ – abonnement un an (cinq numéros) : 30€.

Eau & Rivières de Bretagne

OCTOBRE 2016

Qualité de l'eau : où en est-on ? Entre satisfaction des progrès que son action a permis d'enregistrer et inquiétude face aux menaces peu visibles que constituent le réchauffement des eaux ou « *l'empoisonnement sournois des écosystèmes par les pesticides et autres perturbateurs endocriniens* », la revue de l'association Eau & Rivières de Bretagne prend le temps de dresser en détail le « *bilan breton de la qualité des eaux* ». Après une forte hausse entre 1971 et 1993, les taux de nitrate enregistrent une faible baisse depuis 1999. Les moyennes mêlent toutefois des progrès plus ou moins significatifs, des situations stables, quelques dégradations persistantes et, bien sûr, la prolifération anarchique d'algues vertes marines. L'eutrophisation touche également les eaux douces superficielles du fait des excès de phosphore et certains planctons toxiques sont en train de se répandre.

Pointant par ailleurs le « *très bon état* » et la riche biodiversité de certaines rivières, ce bilan « *en demi-teinte* » insiste sur l'importance d'une politique active de l'eau. Et il note au final que la pollution « *la plus pernicieuse* » est sans doute « *l'insidieuse pollution des esprits* ». Malheureusement, nombreux sont ceux qui considèrent encore que « *l'économie peut prévaloir sur la santé publique, la préservation des ressources naturelles, quitte à s'affranchir des lois de la République, au mépris de l'intérêt général* ».

Eau & Rivières de Bretagne n° 177 – www.eau-et-rivieres.asso.fr – 5 € – abonnement annuel (quatre numéros) : 20€.



L'Arrosoir

AUTOMNE 2016



Il était une fois...

Cocagne ! Les Jardins de Cocagne fêtent leur vingt-cinquième anniversaire. Fort de ses 20 000 familles de « *consom'acteurs* », d'un bonne centaine de Jardins un peu partout en France (jusqu'à la Réunion!) et de 750 « *encadrants* » (maraîchers, animateurs, travailleurs sociaux, secrétaires...), le réseau a, l'année dernière, accueilli et accompagné 4 000 personnes en insertion, distribué des dizaines de milliers de paniers de légumes à prix réduits, organisé des milliers d'heures d'« *accompagnement alimentaire* »... L'État n'ayant plus « *le monopole de l'intérêt général* », des partenariats ont été noués avec « *le monde des entreprises* », mais « *la vraie richesse du projet Cocagne, c'est les personnes qui le composent* ». Et la première finalité de son action est d'aider ses jardiniers à se faire une place dans la société. Plusieurs d'entre eux racontent « *ce qu'ils sont devenus* ».

L'Arrosoir n° 29 – 2, Grande Rue 25220 Chalezeule – téléchargeable gratuitement sur : www.reseaucocagne.asso.fr.

Fruits oubliés

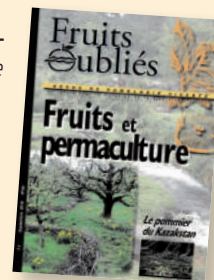
SEPTEMBRE 2016

Fruits et permaculture.

La « *revue de pomologie vivante* » signale que « *notre histoire paysanne a été riche de l'utilisation de l'arbre fruitier comme élément d'une agriculture vivrière, sobre et diversifiée* ».

Des vignes romaines aux montagnes sèches méditerranéennes en passant par les prés vergers de l'Ouest, le pêcher, l'amandier, le châtaignier, le noyer ou encore le pommier ont, suivant les cas, servi de tuteur, donné de l'ombre à diverses cultures, régulé le système racinaire environnant, fourni de la matière organique... Ces pratiques ancestrales sont aujourd'hui revisitées par des chercheurs et redéployées par des passionnés. Quelques fruitiers « *fertilisants* » ou « *améliorateurs du sol* » sont présentés.

Fruits oubliés n° 68 – www.fruitsoubliés.org – 7 € – abonnement un an (quatre numéros) : 25 € (chèque à l'ordre de Fruits Oubliés Réseau).



Au fil des lectures

PAR ALAIN CHANARD



Le pouvoir des campagnes La ruralité est une chance pour la France

Regroupant « près de 10 000 élus », l'Association des maires ruraux de France (AMRF) veut, « en toute indépendance des pouvoirs et partis politiques », mettre les campagnes au cœur de la prochaine... campagne (présidentielle) ! Elle a dans ce but lancé des « États Généreux de la ruralité » qui visent en tout premier lieu à « inverser la logique descendante menée par les gouvernements successifs en 2009 et en 2014 avec les Assises des territoires ruraux » : cette initiative doit au contraire permettre aux citoyens de « prendre leur destin en main, dire leur volonté, et la faire entendre ». En octobre, des rencontres ont en ce sens été organisées dans l'Ain, le Cantal, l'Indre, le Lot et la Saône-et-Loire. L'AMRF s'est alliée à la revue *Village* pour nourrir les débats suivants des réflexions et des propositions de 17 réseaux nationaux ou locaux, allant de celui des chambres d'agriculture à la Fondation du patrimoine, en passant par feu le Collectif Ville-Campagne, l'association Nouvelles ruralités ou encore l'Union nationale des Maisons familiales rurales.

Par exemple, le MRJC souligne que des « difficultés structurelles récurrentes » entravent le développement de certains territoires ruraux et exposent notamment les jeunes « à des situations de précarité et/ou de forts isolements. À titre d'exemple, près d'un quart des jeunes ruraux de 18 à 24 ans sont encore dits "non insérés", c'est-à-dire identifiés comme n'étant ni en emploi ni en formation ». Le MRJC préconise en particulier « une répartition équilibrée des populations, des activités et des services assurant une complémentarité nécessaire entre la ville et les territoires ruraux ».

La Confédération nationale des Foyers ruraux note de son côté que « les ruralités sont multiples » et que « face à certains territoires en déclin émergent de nouveaux espaces ouverts et dynamiques ». Par le biais de sa démarche « Libère ta parole », la CNFR entend favoriser une contribution active des habitants à la maîtrise des évolutions de leurs bassins de vie et « réaffirmer la citoyenneté comme une valeur essentielle pour le développement des territoires ruraux ».

L'accent fréquemment mis sur cette notion de territoire conduit l'AMRF à proposer rien moins que de « réviser la Constitution en vue d'intégrer l'enjeu de l'espace ». Ne pas prendre en considération la densité des communes a en effet pour conséquence qu'« un urbain vaut (en euros) deux ruraux » et menace l'accès aux services de ces derniers.

Ce « hors-série-livre » bénéficie par ailleurs de ce que Vanik Berberian, président de l'AFMR, appelle « la redoutable énergie de l'équipe de la revue *Village* ». Du recyclage d'ordinateurs déclassés dans des petites écoles auvergnates aux diverses activités économiques que conjugue « l'éco-domaine » de Bouquetot (Calvados), plusieurs initiatives illustrent le dynamisme et l'inventivité dont font preuve nombre d'acteurs du milieu rural. Abondamment illustré et agréablement mis en page, l'ouvrage présente également les réflexions du géographe Christophe Guilluy sur l'actuelle « émergence d'espaces périphériques en marge des métropoles » et de l'écologue Anne-Caroline Prévot sur notre rapport à la nature. Il recueille aussi les précieux témoignages des artistes Kamini (auteur du phénoménal clip Marly-Gomont en 2006) et Lola Sémonin (qui fait vivre le truculent personnage de « la Madeleine Proust ») sur leurs perceptions respectives de la campagne picarde et du Haut-Doubs.

À ce stade, les propositions sont assez générales (« il serait souhaitable d'élaborer, enfin, un (vrai) projet de société... ») et la synthèse semble problématique entre les revendications de la FNSEA et les propositions de la Fédération des Bistrots de Pays. Ce patchwork a néanmoins l'immense mérite de donner du grain à moudre à ceux qui souhaitent participer à de vrais débats en 2017.

Village hors série n° 1 – octobre 2016 – 122 pages – www.village.tm.fr – 12 €.

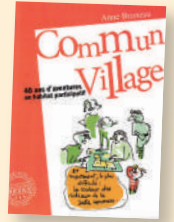
Commun village

40 ans d'aventures en habitat participatif

ANNE BRUNEAU

« L'habitat groupé autogéré » a évolué, mais les pionniers des années 1970 continuent de croire aux vertus des maisons qui mêlent logements individuels et espaces communs. Anne Bruneau s'est appuyée sur les témoignages de 24 groupes de diverses régions pour rédiger ce « docu-fiction écrit dans une démarche collaborative ». L'esprit de ces utopies vécues est ainsi restitué de façon vivante et concrète, avec le détail de situations réelles et la distance d'une histoire imaginée. L'enthousiasme est bien rendu, sans que soient masquées les difficultés. Une belle transmission d'expériences !

Éditions Repas – collection Pratiques utopiques – <http://editionsrepas.free.fr> – octobre 2016 – 144 pages – 17 €.



Se libérer du superflu

Vers une économie de post-croissance

NIKO PAECH

L'économiste allemand Niko Paech démontre que nous pouvons être plus heureux en arrétant d'amasser des biens que nous n'avons de toute façon pas le temps d'apprécier, voire de simplement utiliser. Alors que certains dénoncent une écologie qu'ils jugent « punitive », il explique que c'est au contraire le consumérisme qui est source de frustrations et de souffrances. La recherche mieux ciblée de son contentement vaut à l'évidence mieux que la dépendance au « toujours plus » qui est en train de saccager la planète.

Éditions Rue de l'échiquier – collection Initial(e)s DD – octobre 2016 – 122 pages – 13 €.



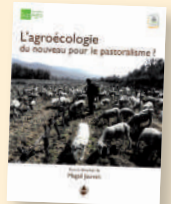
L'agroécologie

du renouveau pour le pastoralisme ?

SOUS LA DIRECTION DE MAGALI JOUVEN

« Implicitement agroécologique », le pastoralisme peut s'inscrire encore davantage dans ce qui est « à la fois une discipline scientifique, un ensemble de pratiques et un mouvement social ». Cet avis résume les conclusions d'un séminaire qui a réuni à Montpellier SupAgro des chercheurs et acteurs du pastoralisme. Ont été notamment pointés la nécessité d'une meilleure explicitation et d'une hybridation des savoirs, l'intérêt de « nouveaux collectifs » (pour mieux inscrire le pastoralisme dans les territoires) et l'enjeu d'un décloisonnement du pastoralisme vis-à-vis des autres formes d'agriculture.

Hors série de la revue Pastum – Association française de pastoralisme – Éditions Cardère – www.cardere.fr – août 2016 – 106 pages – 20 €.



Des nouvelles du MRJC



Les Rencontres nationales des agricultures

Trois cents personnes étaient réunies du 21 au 23 octobre, à Fondettes en Indre-et-Loire pour les Rencontres nationales des agricultures. Cette troisième édition a permis aux élus et salariés des structures du développement agricole dit alternatif ou non institutionnel d'échanger et de se former sur le thème « Manger, c'est d'un Commun ». Elles ont été organisées par le Pôle InPACT (cf. p16-17), un collectif qui regroupe dix structures de développement agricole, rural et de mobilisation citoyenne (dont le MRJC, l'afip et la FNCivam), la Confédération paysanne et les Amis de la Confédération paysanne. Pourquoi « Manger, c'est d'un Commun » ? « Manger » pour rappeler que l'agriculture a avant tout pour vocation de nourrir tous les humains ; pour rappeler aussi que les politiques agricoles pourraient ne pas être seu-



lement des politiques agricoles mais aussi alimentaires. Et « Commun » pour mettre en avant l'accessibilité de tous à une alimentation de qualité ainsi que la nécessaire réappropriation du sujet par tous, pour rééquilibrer un rapport de force qui tend du côté de l'industrie agroalimentaire plutôt que de l'intérêt général, notamment lors de la programmation de la prochaine Politique agricole commune.

agenda

Vers une rencontre franco-allemande

Nous sommes en marche pour la préparation du rassemblement franco-allemand de 2018 ! La première étape de cette fantastique aventure était la rencontre entre le MRJC et de son homologue allemand, le KLJB, les 26 et 27 novembre dernier. Nous porterons ensemble jusqu'à l'été 2018, un évènement rassemblant 5 000 jeunes pendant cinq jours à Besançon.

21

Des nouvelles de l'afip



Une fin d'année fusionnelle

Le 15 décembre 2016, l'Auberge de Jeunesse Yves Robert, à Paris, a accueilli la présentation d'un nouvel acteur du développement agricole et rural, le Réseau Civam. Nouvel acteur ? Oui et non. Ce nouveau réseau est né de la fusion de l'afip (Association de formation et d'information pour le développement d'initiatives rurales), de la FNCivam (Fédération nationale des Centres d'initiatives pour valoriser l'agriculture et le milieu rural) et du Rad (Réseau agriculture durable). Depuis deux ans, l'afip était engagée dans ce processus de fusion avec les deux autres associations. Pour l'afip,

cette démarche résulte d'un choix stratégique de mutualiser les forces des réseaux nationaux de développement agricole et rural dans le but de renforcer sa visibilité et sa capacité d'action sur l'ensemble du territoire, dans un contexte de tension croissante sur l'accès au financement public. L'afip et la FNCivam travaillaient régulièrement ensemble depuis de nombreuses années, comme en témoigne leur engagement depuis mars 1993 dans l'Agence de diffusion et d'information rurales (Adir) et dans *Transrural initiatives*. Cette fusion aboutit à la création de Réseau Civam au 1^{er} janvier 2017.

INVITATION
A LA PRESENTATION DE

RÉSEAU
CIVAM

Les fermes Civam accueillent

Dans les Combrailles, du 4 au 6 octobre, l'agriculture durable a démontré sa capacité à créer et recréer du lien social. Trop souvent oubliée, la dimension sociale de l'agriculture durable a été mise sur le devant de la scène. Pendant trois jours, la FRCivam Auvergne a accueilli, sur la commune de Saint-Priest-des-Champs, une trentaine de personnes en situation difficile, accompagnées par deux associations de lutte contre la grande précarité, l'Armée du Salut et Aurore, ainsi que par la FNCivam.

Ce séjour a été l'occasion pour le groupe de (re)découvrir le milieu rural et ses liens à la terre lors de visites sur les exploitations des alentours. Céline, Alexandre, Louis, Flavie, Jean-Luc, Michel et Isabelle nous ont ouvert les portes de leur ferme, de leurs élevages, de leurs pépinières et de leurs ruches. Les échanges ont été riches



et ressourçant. Deux mondes se sont rencontrés : celui de la grande précarité où évoluent de trop nombreuses personnes en quête de stabilité, et l'autre, celui des campagnes désertées,

en mal de repeuplement qui offre ses grands espaces en échange d'une production respectueuse de l'humain et de l'environnement.

Journées d'automne de l'accueil social

Les journées d'automne de l'accueil social ont eu lieu du 11 au 13 octobre à Aix-en-Provence. Organisées chaque année par les réseaux Civam et Accueil Paysan, elles sont l'occasion de mener des réflexions collectives sur des sujets essentiels au développement de

l'accueil social sur les fermes et à l'accompagnement des accueillants et porteurs de projet. Après un travail autour de la fixation des prix en 2015, nous avons cette année esquissé des éléments de plaidoyer, afin de mieux parler de nos pratiques, souvent méconnues, auprès de nos

partenaires, et ainsi favoriser la reconnaissance de l'accueil à la ferme.

En savoir plus : www.civam.org/index.php/accueil-et-echange-en-milieu-rural/accueil-projets-nationaux/139-developper-l-accueil-social-a-la-ferme-en-france.

en bref

L'alimentation pour tous

Dans le cadre du projet Accécible (Initiatives pour un accès à l'alimentation de qualité et durable pour tous) le réseau Civam a organisé en décembre la visite d'une ferme de la région Centre, qui cultive des ignames, en lien avec le centre d'hébergement et de réinsertion sociale du Palais de la femme. Cet événement a été l'occasion d'engager une réflexion avec les équipes et les résidentes sur l'approvisionnement de ce centre d'hébergement parisien.

Le prix de l'accueil

L'accueil à la ferme peut constituer une activité de diversification et générer un revenu complémentaire souvent indispensable. Une activité qui peut devenir le travail principal d'un actif sur la ferme. Pour les réseaux Civam et Accueil Paysan, il est donc nécessaire de défendre des prix qui permettent la pérennisation de ces activités. Un guide paraîtra début 2017 pour accompagner les accueillants dans la fixation de leurs prix d'accueil.

Nourrir les pauvres ?

Voilà le titre provocant de l'atelier animé par la FNCivam, en partenariat avec l'Inra, lors des Rencontres nationales des agricultures les 21 et 22 octobre 2016. Après une présentation critique de l'aide alimentaire et de différentes initiatives, l'atelier s'est clôturé sur un exercice prospectif pour imaginer une alimentation gratuite en 2050. Il a abouti à deux propositions : l'établissement d'une exception alimentaire dans le droit de l'Organisation mondiale du commerce et la construction d'une véritable démocratie alimentaire inclusive.

agenda

Début mars

Le comité de pilotage du projet Accécible (Initiatives pour un accès à l'alimentation de qualité et durable pour tous) se tiendra début mars 2017. Un premier temps sera dédié à la présentation du recensement des initiatives locales mené en 2016 afin de mieux comprendre les freins et leviers dans l'accès à l'alimentation. Un autre temps sera consacré à la présentation des actions qui seront menées sur les cinq terrains d'expérimentation en 2017. Une des deux journées sera ouverte à tous les acteurs intéressés.

Transrural initiatives

Vous pouvez vous abonner en ligne sur :
<http://boutique.transrural-initiatives.org>

La revue associative des territoires ruraux

Transrural initiatives est une revue mensuelle portée par des mouvements associatifs d'éducation populaire à vocation rurale et agricole.

En s'appuyant sur un comité de rédaction composé d'acteurs du développement rural (animateurs, militants associatifs), associés à des journalistes, elle propose une lecture de l'actualité et des enjeux concernant les espaces ruraux qui privilégie les réalités de terrain et valorise des initiatives locales et innovantes. La revue appréhende ces territoires dans la diversité de leurs usages et met en avant des espaces où il est possible d'habiter, de se déplacer, de s'instruire, de se cultiver, de produire, de se distraire et de tisser des liens. Ces expériences locales illustrent concrètement des alternatives au modèle de développement économique dominant, marqué par la mise en concurrence généralisée, la disparition des solidarités et l'exploitation aveugle des ressources naturelles. *Transrural* entend sortir de la morosité ambiante et invite à l'action ! Dans chaque numéro, un dossier thématique permet d'approfondir une question (ex. : Le rural a rendez-vous avec la ville ; La forêt, entre patrimoine financier et naturel ; L'agriculture locale, nouveau champ d'action politique des collectivités).

Sans publicité, à but non lucratif, la revue assure son fonctionnement et son indépendance grâce aux abonnements.



BON D'ABONNEMENT

Pour un abonnement d'un an (10 numéros) :

- Tarif normal : 55€ ; tarif réduit (étudiants, chômeurs, abonnements groupés – à partir de 5 personnes) : 45€ ; tarif association : 80€ ; tarif institution (bibliothèques, collectivités, services...) : 90€ ; tarif découverte (3 numéros) : 25€.
- À l'étranger : tarif normal : 65€ ; tarif institution : 95€.

Pour un abonnement 2 ans (20 numéros) : tarif normal : 95€ ; tarif association : 150€ ; tarif institution : 170€.

Nom : Société :

Prénom : Mail :

Adresse :

Comment avez-vous connu *Transrural*? :

Je souhaite recevoir une facture : OUI NON

Si vous souhaitez faire découvrir la revue,
indiquez ici les coordonnées de la personne de votre choix, nous lui enverrons un numéro :

Nom : Prénom :

Adresse :

Mail :

Règlement par chèque à l'ordre de Transrural Initiatives ou par mandat administratif
à envoyer à Transrural Initiatives - 58, rue Regnault - 75013 Paris

transrural@globenet.org

