

Transrural

initiatives

n°460 / jan.-fév. 2017 / 9 euros

- **DESSINER UNE DÉMOCRATIE ALIMENTAIRE**
- **RECUEILLIR ET DIFFUSER LA PAROLE PAYSANNE**
- **LA FAUSSE RÉVOLUTION DES MICRO-FERMES**



Dossier
**TERRITOIRES RECHERCHENT
NOUVELLES DYNAMIQUES**

Transrural initiatives

revue d'information agricole et rurale
publiée par l'Agence de diffusion et
d'information rurales (Adir), association
d'édition de :



Le réseau des Centres d'initiatives pour valoriser l'agriculture et le milieu rural (Civam), rassemble plus de 200 associations qui défendent depuis plus d'un demi-siècle des enjeux tels que la promotion d'une agriculture durable, l'offre d'aliments de qualité, l'élaboration d'un autre modèle énergétique, le maintien d'un monde rural facteur de cohésion sociale... Fin 2016, l'Adir, la Fédération nationale des Civam et le Rad ont fusionné pour devenir Réseau Civam (www.civam.org).



Lieu de rencontres, d'échanges et vecteur d'intégration socio-économique, le Mouvement rural de jeunesse chrétienne (MRJC), propose aux jeunes de treize à trente ans vivant à la campagne ou qui l'envisagent, de s'engager avec d'autres pour l'amélioration de la qualité de vie, de leur environnement et de la société qui les entoure par l'action, la réflexion, la recherche de sens et la formation (www.mrjc.org).



La Confédération nationale des Foyers ruraux (CNFR) fédère des associations qui se reconnaissent dans les valeurs de l'éducation populaire et qui contribuent à ce que les territoires ruraux restent des espaces de vie et de solidarité, promeuvent le fait associatif et contribuent à l'émancipation des individus, tout en luttant contre la fracture sociale et l'isolement des individus (www.cnfr.org).



Le Réseau d'expérimentation et de liaison des initiatives en espace rural (Relier) considère qu'il est nécessaire de soutenir le développement d'autres activités à la campagne et, face aux interrogations de notre société, qu'il est urgent de leur donner un sens : s'installer à la campagne, monter une entreprise rurale, c'est d'abord faire le choix d'un mode de vie. Depuis 1984, l'association d'éducation populaire Relier contribue à créer et animer des lieux d'échange et de mise en lien des personnes qui font le choix de s'installer et vivre en milieu rural (www.reseau-relier.org).



Le centre de ressources sur les pratiques et les métiers du développement local Cap Rural a pour vocation de promouvoir le développement des territoires ruraux et périurbains de Rhône-Alpes. Depuis 1996, Cap Rural porte le projet d'espaces ruraux vivants aux fonctions diversifiées (productive, résidentielle, touristique et nature), composés par une mixité de populations et d'activités, et mettant en œuvre de réelles dynamiques économiques, sociales et environnementales, dans le cadre de relations équitables avec les espaces urbains (www.caprural.org).

Directrice de publication : Isabelle Barnier - **Équipe de rédaction permanente :** Hélène Bustos, Fabrice Bugnot - **Ont participé à ce numéro :** Rémy Bacher, Olivier Benelle, Maxime Bergonso, Hugues Boiteux, Michel Carré, Anne Carton, Céline Dallet, Baptiste Douillet, Lison Demunck, David Fimat, Raphaël Jourjon, Ludovic Mamdy, Pierrick Monnet, Jean-Claude Moreau, Axel Othelet, Pauline Salcécio et Mathieu Salvi.

Notes de lecture et revue de presse : Alain Chanard



Maquette : Catherine Boé
Impression : Evoluprint, Bruguère
Administration / Rédaction :
58 rue Regnault - 75 013 Paris
Tél. 01 48 74 52 88

Site internet : www.transrural-initiatives.org
Mail : transrural@globenet.org

CRÉDIT PHOTO DE LA UNE : AXEL POISSON COURTIAL
AUX RENCONTRES 2016 DE L'ATELIER PAYSAN

Reproduction autorisée sous réserve de demande
- n°CPPAP : 0620G86792 - ISSN : 1165-6166 -
Dépôt légal : février 2017.

vivre ensemble

Initiative

4 Une malterie qui s'affine avec l'âge

Alimentation

5 Dessiner une démocratie alimentaire

Société

6 Pourquoi Marine Le Pen attire les jeunes

Culture

8 Le numérique comme levier de la culture populaire



ménager les ressources

Agriculture

10 Recueillir et diffuser la parole paysanne

Mobilisation

12 Monsanto assignée par les citoyens

un autre développement

Initiative

13 Un collectif crée de l'emploi avec des vêtements qui n'en ont plus

Agriculture

14 Inra : l'inflexion... du discours
15 Pour ou contre la coexistence des systèmes agricoles ?

Débat

16 La fausse révolution des micro-fermes

Chronique

18 La guerre des mots - acte XVI

Quatrième de couverture

Les projets de vie en milieu rural se multiplient et questionnent de plus en plus de familles et de jeunes couples en quête de calme et de qualité de vie. La campagne redevient un nouveau lieu de résidence grâce notamment au développement du télétravail et des activités de travailleur indépendant. La photographie présente en quatrième de couverture a été prise par Romain Francou, professionnel du développement territorial et photographe amateur, à Cavagnac, village situé sur la commune de Soturac (46) dans le Quercy. Cavagnac est un lieu de passage entre les vallées de la Thèze et du Lot, aux portes du Périgord. La prise de vue fait partie d'une série capturée sur pellicule argentique 35 mm en noir et blanc, au cours de l'été 2016. Cette photographie tente de retranscrire les sensations d'espace et de liberté qui témoignent du bien-être expérimenté en territoire rural (romain.francou@gmail.com).

(Ré)abonnez-vous à *Transrural initiatives*
sur la boutique en ligne de la revue



découvrir

19 En revues

20 Au fil des lectures

la vie des réseaux

I à VIII DOSSIER CENTRAL

Territoires recherchent nouvelles dynamiques

Comment engager une dynamique de développement sur un territoire, quand on est élu, responsable associatif, animateur ou habitant ? Comment accueillir de nouvelles populations, créer des activités pour pallier la disparition « du travail et des emplois salariés » et inventer de nouvelles formes d'activités sans qu'elles ne soient pour autant synonymes de précarité ? Ce dossier construit avec des organisations de développement rural animées par le désir de « faire bouger les lignes » met en avant des analyses et expériences donnant à mieux voir comment la mise en mouvement collective s'organise aujourd'hui dans des territoires aux contours redéfinis.



JLZIMMERMANN/FLECKER

Chers lecteurs et lectrices,

Comme nous vous le disions dans l'éditorial du n°459, sous la plume d'Hélène Bustos, responsable de la rédaction, l'Agence de diffusion et d'information rurales (Adir) évolue notablement. En fin d'année dernière, l'Adir a fusionné avec la FNCivam et le Réseau agriculture durable, formant ensemble aujourd'hui « Réseau Civam ». Début 2017, l'Adir a le plaisir d'accueillir en tant que membres associés, Cap Rural et Relier (présentés succinctement dans l'ours). L'association compte donc aujourd'hui cinq membres : Réseau Civam, le MRJC, la CNFR, Cap Rural et Relier. Ce nouveau collectif a réaffirmé qu'il rassemble des réseaux motivés par la production d'une information rurale et agricole originale, s'appuyant sur l'expérience et la réflexion de nombreuses structures de développement agricole et rural. Tous ces réseaux ont en commun de porter le projet d'espaces ruraux vivants et diversifiés dans toutes leurs dimensions. Dans cette nouvelle configuration, en lien avec de nouveaux besoins éditoriaux, et dans un souci d'équilibre (financier notamment), la question est posée de faire évoluer le support de diffusion de cette information et donc *Transrural initiatives*. Nous vous tiendrons informés, bien sûr, de ces évolutions et décisions qui impacteront nécessairement, dès 2017, le format, le rythme, les contenus de la revue telle que vous la connaissez, depuis très longtemps pour certains d'entre vous, parfois depuis ses débuts en 1993. Dans le cadre du changement en cours, nous vous proposons toujours de vous abonner ou vous réabonner (les formules d'abonnement sont valables pour un nombre donné de numéros et non pour une durée, il n'y aura donc pas moins de numéros mais des abonnements qui courront sur plus longtemps). Vous marquez ainsi votre soutien aux activités de l'Adir et à la transition engagée. La poursuite de nos activités en dépend, en effet, comme vous le savez, les abonnés sont la charpente des médias tels que le nôtre. L'abonnement reste donc proposé aux conditions actuelles. Nous vous informerons des changements et nouvelles propositions dès qu'ils auront été définis. Nous vous remercions d'ores et déjà pour votre fidélité. Et si vous désirez, de près ou de loin, être associés à nos chantiers de réflexion et de construction, n'hésitez pas, il y a encore de la place !

LA PRÉSIDENTE DE L'ADIR, ISABELLE BARNIER

initiative

Une malterie qui s'affine avec l'âge

Transrural initiatives a rencontré la malterie artisanale Malteurs Echos, en Ardèche, quelques mois après leur lancement à l'automne 2013. Trois ans plus tard, que sont-ils devenus ?

En novembre 2014, Baptiste François, Marie et Guillaume Bourdon, fondateurs de Malteurs Echos ont transformé leur malterie associative en Société coopérative d'intérêt collectif (SCIC). «À l'époque, le développement de la structure semblait inévitable», indique Guillaume ; il fallait mettre des moyens pour répondre aux engagements pris auprès des coopératives et des agriculteurs. S'ajoutaient à cela un désir fort des fondateurs de conserver une structure à taille humaine et des démarches engagées pour être reconnue structure d'insertion par l'activité économique. Plusieurs perspectives de développement pointaient donc leur nez, guidées par les objectifs de l'association : produire localement du malt biologique, développer une structure d'insertion, permettre à chaque acteur de la filière de comprendre les enjeux de celle-ci, mettre en place une gouvernance partagée et, enfin, favoriser l'émergence de nouvelles malteries artisanales.

QUAND L'OFFRE NE RÉPOND PAS ASSEZ À LA DEMANDE

Aucun des fondateurs n'était préparé à jouer un rôle déterminant et recherché entre la brasserie et le paysan producteur de céréales. Le rapport commercial et la gestion d'équipe étaient inconnus au démarrage de leur nouveau métier de malteur, rapidement pris en main. L'augmentation de la consommation en bières locales et la qualité des

malts produits par Malteurs Echos ont entraîné une progression rapide des commandes des brasseries, réticentes au tout départ. En quelques années, la société est passée de 7 à 20 employés avec la mise en place d'une deuxième ligne de production. Elle travaille aujourd'hui avec plus de 120 brasseries du quart Sud-Sud-Est et sa capacité de transformation des céréales produites localement en malt reste encore parfois insuffisante (des stocks sont envoyés dans d'autres malteries industrielles bio). En attendant d'être en capacité de produire ses propres malts de spécialité et afin de répondre à la demande des brasseries, Malteurs Echos s'est associée avec la Malterie du Château en Belgique.

LE LIEN DU CHAMP À LA CHOPE

« Depuis 2014, nous œuvrons à intégrer le syndicat Malteurs de France pour être reconnus, notamment par les brasseurs, explique Guillaume. Ce travail de longue haleine devrait porter ses fruits car il a modifié ses statuts pour accueillir un représentant des malteries "à vocation locale". » Mais, aux yeux des brasseries artisanales et des consommateurs, Malteurs Echos joue déjà un rôle important ; la malterie travaille aussi avec 45 producteurs et 4 coopératives agricoles (produisant 80% des orges à moins de 20 km de son lieu d'implantation à Beauchastel). Avec la conversion en bio de cinq paysans brasseurs depuis 2013, l'effet de leur activité est pal-



MALTEURS ECHOS

La malterie Malteurs Echos, dont l'activité a démarré à l'automne 2013, travaille aujourd'hui avec plus de 120 brasseries du quart Sud-Sud-Est.

pable. Enfin, 16 personnes en insertion professionnelle sont passées par Malteurs Echos.

L'animation du «réseau local», moteur du développement commercial, est certes moins intense qu'aux premiers jours mais la malterie répond aujourd'hui à de nombreuses sollicitations de porteurs de projet. Créer des liens c'est aussi faire germer des envies chez d'autres et la SCIC va s'engager dans la création d'une «Malteurs école», pépinière pour des nouveaux projets de malterie. « Nous sommes partis d'un projet totalement candide, nous avons ensuite fait des choix qui nous ont sortis des cadres initiaux ; nous nous sentons désormais responsables », témoigne Guillaume Bourdon, gérant jusqu'en mai 2017. L'avenir s'annonce prometteur, puisque d'ici à 2020, Malteurs Echos envisage de créer des antennes ou succursales, sans perdre de vue l'objectif de rester une entreprise à taille humaine.

■ HUGUES BOITEUX (MRJC)

Dessiner une démocratie alimentaire

Si l'alimentation est un bien public, elle doit être gérée par les citoyens. Des initiatives locales esquissent ce que pourrait être un système politique de gestion de l'alimentation.

En s'intéressant aux conditions sociales, économiques et environnementales de la production et de la distribution de leur nourriture, les populations pourraient décider des modèles agro-alimentaires et agricoles qu'elles souhaitent défendre, allant au-delà du simple fait d'acheter ou de ne pas acheter tel ou tel produit. C'est à partir de cette idée que le concept de démocratie alimentaire est développé depuis les années 1990. Dans le monde de la recherche en sciences sociales appliquées à l'alimentation, cette approche prend progressivement de l'ampleur, consacrant la dimension transversale de la question alimentaire.

Ce concept s'appuie sur deux postulats : la qualité de bien public de l'alimentation (qui véhicule tant des notions de solidarité, de responsabilité que d'identité collective¹) et le principe politique et éthique selon lequel c'est aux populations elles-mêmes que doivent revenir les décisions fondamentales concernant la gestion des biens publics (matériels comme immatériels).

Dans une démocratie alimentaire c'est donc aux individus, informés en matière d'alimentation et de ses implications sur la société, que reviendrait le droit et la responsabilité d'élaborer leur propre système alimentaire à travers des processus de décision représentatifs. Ce principe laisserait la liberté à chaque

communauté locale de définir ses besoins et de déterminer les meilleurs moyens de les satisfaire.

UN SYSTÈME POLITIQUE COMPLET

Dans une vision systémique, et plus utopique aussi, la démocratie alimentaire se conçoit comme un système politique complet, dans lequel la décentralisation est organisée et coordonnée. Aux différents échelons de la société, des structures décisionnelles, représentatives et incluant l'ensemble des citoyens, orienteraient les politiques alimentaires selon les besoins et attentes des individus et des territoires. Ces espaces transparents de discussion et de décision, intégrant à leur réflexion une vision systémique de l'alimentation, auraient la responsabilité de mettre en œuvre des politiques justes et équitables, reflétant la diversité des opinions, des cultures et des goûts des citoyens.

C'est par exemple ce qui s'est mis en place localement dans les villes de Toronto et Vancouver au Canada, où des Comités d'élaboration des politiques alimentaires représentent des citoyens volontaires de tous horizons sociaux et professionnels. Ces derniers sont impliqués dans des groupes de travail (restauration scolaire, développement de l'agriculture urbaine...) et leurs recommandations sont transmises au conseil municipal.

1 - *Démocratie alimentaire et gouvernance : vers une politique alimentaire populaire* - Food Secure Canada (2010).

2 - *Food Democracy : from consumer to food citizen* - Coveney & Booth (2015).

en bref

TOUJOURS PAS BIO ET LOCAL

Deux amendements sur l'alimentation locale avaient été adoptés, fin 2016, dans le cadre de la loi Égalité et citoyenneté. Défendus par la députée EELV Brigitte Allain, ils prévoient notamment l'obligation pour la restauration collective de proposer 40% de produits issus « de l'agriculture durable, locale ou de saison » dont 20% de produits bio, à partir de 2020. Le 26 janvier, le Conseil constitutionnel les a censurés estimant qu'ils ne correspondaient pas à « l'esprit de la loi ». □

À VAU-L'EAU

2,8 millions de Français, notamment dans des communes rurales, reçoivent une eau non conforme aux limites réglementaires sur la pollution, dévoile une étude publiée par l'association UFC-Que Choisir le 26 janvier. Les causes identifiées : pesticides dans les zones de grandes cultures, de viticulture ou de maraîchage intensif ; nitrates, en particulier dans la Beauce ou en Seine-et-Marne et la contamination microbienne dans de très petits réseaux desservant moins de 500 habitants. □

ALERTE AUX COLORANTS

Des chercheurs de l'Inra publiaient le 18 janvier dernier dans la revue *Nature* une étude sur les effets de l'ingestion de nanoparticules de dioxyde de titane (TiO₂) montrant sa toxicité chez les rats (troubles du système immunitaire et lésions du système digestif). Cette molécule est utilisée dans les cosmétiques et crèmes solaires et comme colorant (E171) dans de nombreux bonbons et produits sucrés. L'Agence nationale de sécurité sanitaire doit rendre un avis, en mars, sur la toxicité du TiO₂ dans l'alimentation humaine. □

■ ■ ■ Dans sa vision plus pragmatique, la démocratie alimentaire renvoie également à l'ensemble des processus émanant de la société civile qui permettent une reprise en main de la question alimentaire par les populations. Toutes les initiatives locales favorisant l'accès à une alimentation plus durable, saine, socialement et économiquement juste, s'inscrivent dans ce mouvement. C'est par exemple le cas des Groupements d'achats communs en Belgique où les commandes se font après concertation des membres, et des Amap où des décisions de culture peuvent être prises en amont avec l'agriculteur.

UN MOUVEMENT CITOYEN

La démocratie alimentaire se conçoit ici de manière effective comme « un mouvement citoyen es-



saimé »², dont les avancées constituent un exemple à suivre et sont le témoin d'une volonté de la base

de la société de choisir son destin, et dont l'agrégation contribue à la transformation sociale.

Ces deux approches se rejoignent dans un vaste mouvement citoyen dont les revendications – s'appuyant sur la décentralisation, la liberté individuelle et l'intérêt collectif – pourront participer à la transformation du système alimentaire afin de le rendre plus durable, juste et conforme aux volontés des mangeurs. C'est là la nouveauté et la force de ce concept : la diversité de ses approches et la multiplicité des considérations propres à chaque acteur qu'il entend représenter.

■ BAPTISTE DOUILLET,

ARTICLE RÉDIGÉ À PARTIR D'UN TRAVAIL DE REVUE DE LITTÉRATURE SUR L'ACCÈS À L'ALIMENTATION DURABLE, RÉALISÉ À LA FNCIVAM EN 2016 DANS LE CADRE DU PROJET ACCÉCIBLE.

SOCIÉTÉ

Pourquoi Marine Le Pen attire les jeunes

Un tiers des jeunes qui voteront pour la première fois en 2017 pourraient accorder leur suffrage à Marine Le Pen. Comment expliquer cet attrait ? Éléments d'analyse avec la sociologue Anne Muxel.

L'attraction d'une partie de la jeunesse pour le Front national n'est pas nouvelle. En 2002, 18% des 18-24 ans avaient déjà donné leur voix à Jean-Marie Le Pen au premier tour de l'élection présidentielle, à l'instar de l'ensemble des votants¹. Depuis une quinzaine d'années, ce parti connaît une forte dynamique électorale, qui ne laisse pas en reste les jeunes générations. Et contrairement à bien des idées reçues, ce ne sont pas les électeurs les plus âgés qui donnent leurs suffrages au Front national. Ceux-ci demeurent les plus en retrait de ce type de vote et ce sont toutes les autres

1 - Voir Anne Muxel, *La participation politique des jeunes : soubresauts, fractures et ajustements*, article paru dans la *Revue française de science politique* (n° 5-6, vol. 52, 2002).

2 - *L'entrée des primo-votants dans l'arène électorale de la présidentielle 2017*, note d'Anne Muxel (n° 19, vague 3 de *L'enquête électorale française : comprendre 2017*, Sciences Po/Cevipof).

classes d'âge, en dessous de 65 ans, qui entretiennent et favorisent la dynamique frontiste. Le vote jeune, lui, a perdu de sa spécificité. Avec, certes, quelques inflexions selon les circonstances de l'offre politique et les contextes électoraux, il suit globalement les réalignements qui opèrent dans l'ensemble du corps électoral. Ce constat invite à nuancer l'attractivité du Front national au sein de la jeunesse. Toutefois, on ne peut éviter de considérer la spécificité de cet attrait, dans le cadre singulier et hautement symbolique du premier vote et des premiers choix politiques.

DES INTENTIONS CLAIRES

Interrogés sur leurs intentions de vote lors de l'élection présidentielle de 2017, les « primo-votants » créditent Marine Le Pen de 30% de leurs voix : un peu plus encore que dans l'ensemble de l'électorat (27%)². Ce choix s'enracine dans la capacité qu'a Marine Le Pen de servir d'exutoire à de multiples malaises et demandes de reconnaissance exprimés par la jeunesse (scolarisée ou non). Des attentes plus spécifiques sont visibles de la part de la population masculine (35% des primo-votants hommes s'approprieraient à donner leur voix à la candidate fron-

■ ■ ■ tiste, contre 26 % des femmes), mais aussi des signes évidents de fractures sociales et politiques (37 % des jeunes issus du milieu ouvrier, contre 17 % des jeunes issus des catégories cadres et professions intellectuelles supérieures). L'impact du chômage des jeunes est majeur : 60 % des primo-votants chômeurs ou à la recherche d'un premier emploi sont disposés à voter pour la candidate frontiste (36 % des chômeurs dans le reste de la population). Pour autant, l'attrait électoral de Marine Le Pen touche aussi des segments de la jeunesse moins directement exposés à la crise sociale et économique et aux difficultés d'insertion socioprofessionnelle : 27 % des « étudiants » sont aussi tentés par ce débouché politique.

Nombre de raisons ont été évoquées et analysées pour expliquer cette dynamique : crise de la représentation politique et du système partisan, rejet des élites et protestation antisystème, désenchantement et déception politiques, repli protectionniste, souverainisme et peur de la mondialisation, rejet de l'immigration et retour du nationalisme, montée des populismes. Les jeunes comme leurs aînés trouvent dans la situation politique, économique et sociale actuelle, les ferments d'une grogne et d'un mécontentement que le Front national instrumentalise et dont il se fait le porte-voix. Mais certaines raisons invoquées ont une incidence encore plus marquée dans le cas des jeunes générations.

DES RAISONS SPÉCIFIQUES

La première est la défiance politique. Elle concerne toute la population mais revêt une signification particulière et plus problématique pour des jeunes qui découvrent la politique et y font leurs premiers choix. Dans une période de vif désenchantement, Marine Le Pen se présente comme une figure nouvelle, en rupture par rapport à une classe politique usée et dont on n'attend plus rien. La dé-

nonciation des élites, renforcée par la culture de la dérision au travers de laquelle nombre de jeunes décryptent les informations, fait particulièrement recette. La deuxième raison relève d'un désir de reconnaissance, personnelle mais aussi sociale, plus intense qu'à d'autres âges de la vie : dans un contexte peu favorable à de bonnes conditions d'insertion professionnelle et économique, la candidate du Front national est habile pour établir une forme d'empathie qui permet de surseoir aux éléments de programme concrets et vient combler les manques et les frustrations

de tous ordres. La troisième raison relève de l'incarnation et de la personnalisation de la politique. Marine Le Pen, de par sa personnalité, tranche avec le reste de la classe politique. C'est une femme, ce qui n'est pas négligeable dans la perception positive que peuvent en avoir les jeunes, associée à des qualités telles que le courage, la volonté, l'autorité. Elle est aussi relativement jeune (48 ans) ainsi que nombre des leaders qui l'entourent (Marion Maréchal-Le Pen a 27 ans, Florian Philippot en a 35). La quatrième raison concerne une demande de repères et de repérage.

Les jeunes comme leurs aînés trouvent dans la situation politique, économique et sociale actuelle, les ferments d'une grogne et d'un mécontentement que le Front national instrumentalise et dont il se fait le porte-voix

À LIRE

Partant du constat que « *les idées d'extrême droite ne cessent de progresser, dans les discours et dans les urnes* », la *Revue Projet*, bimestriel édité par le Centre de recherche et d'action sociales (Ceras), a décidé, avec une dizaine d'associations

chrétiennes (dont le MRJC), « *d'écouter ce que disent les électeurs, [de] comprendre de quoi la montée de l'extrême droite est le symptôme, [d']envisager des pistes d'action* ». Dans le cadre d'un partenariat avec le quotidien *La Croix* et grâce à un financement participatif, la revue publiait en octobre 2016 un riche numéro spécial : *Extrême droite : écouter, comprendre, agir*. Il est possible de commander ce numéro en ligne sur : www.revue-projet.com. Plusieurs de ses articles sont accessibles gratuitement à la lecture.



Face à une offre politique décrédibilisée, parfois peu lisible et brouillée, le Front national met en avant des enjeux qui rabattent nombre de problèmes complexes sur une vision manichéenne et simplifiée des conflits qui traversent la société. La cinquième renvoie au changement et à la visée révolutionnaire que Marine Le Pen n'hésite pas à mobiliser, suscitant une espérance radicale de transformation de la société qui est souvent l'apanage de la jeunesse. Enfin, la sixième convoque la perspective d'une alternance politique en appui de cette forte demande de changement et de renouvellement. L'alternative du Front national est d'autant plus séduisante qu'elle redouble la demande d'une alternance politique, non plus entre le camp de la gauche et le camp de la droite, mais celle qui verrait l'arrivée d'une force politique non encore entachée par l'expérience du pouvoir.

■ ANNE MUXEL
 (ARTICLE PARU DANS LE N°354
 DE LA REVUE PROJET)

culture

Le numérique comme levier de la culture populaire

Face à la réalité d'une fracture numérique, certains voient le numérique comme outil de réappropriation de la culture.

« Aujourd'hui, j'habite en Bretagne, je suis dans la culture des poireaux. Avant j'étais à Paris et j'étais dans la Culture. On dit la Culture. Tout le monde comprend ce que c'est. La Culture, avec un grand Q. » Ainsi commence la conférence gesticulée de Franck Lepage¹, *Une autre histoire de la culture*. Et si tout le monde imagine bien ce à quoi renvoie le terme culture, peu sont capables d'en donner une définition. Il n'en n'existe pas d'officielle. Un dessin parlant parfois mieux que des mots, la culture est souvent représentée comme un iceberg (cf. illustration).

En philosophie, la culture désigne ce qui est différent de la nature, qui est donc de l'ordre de l'acquis et non de l'inné. Les poireaux de Franck Lepage ont des racines sous terre, puisant dans le sol les éléments nécessaires à leur croissance et influençant leurs caractéristiques extérieures et visibles. Une métaphore botanique de la culture, reliant comme souvent *agri-culture* et *culture*. Marc Le Glatin, actuel directeur du théâtre de la Cité internationale de Paris et enseignant à Paris 8, va même jusqu'à comparer la révolution culturelle liée au numérique à la révolution du Néolithique et au début de la domestication.

ENTRE CRAINTES ET ESPOIRS

Le séisme numérique secoue les pratiques culturelles, inquiète souvent, et remet en cause les schémas traditionnels des politiques culturelles. Au sein des mouvements d'éducation populaire, la peur de la domination d'une culture lissée par la mondialisation et contrôlée par les

1 - Militant de l'éducation populaire, l'un des fondateurs de feu la Scop Le Pavé. Conférence accessible sur le site : www.scoplepave.org.

2 - *Baromètre du numérique* – étude 2016 du Cnedoc.

3 - *Kids of Today and Tomorrow*, étude réalisée en 2014 par le conglomérat du divertissement Viacom, pour laquelle 6 200 enfants nés entre 2003 et 2008 ont été interrogés.



« L'iceberg » est une représentation des aspects « visibles » et « invisibles » de la culture. Extrait du guide *Visa pour le voyage* du CCFD-Terre Solidaire.

multinationales de la communication entraîne une grande méfiance face à l'avènement du numérique. « *Youtube, c'est le supermarché de la culture* », estime un jeune lors du stage recherche du MRJC fin décembre 2016 (cf. encadré), rappelant les dérives de l'agroalimentaire vers la malbouffe et la suprématie des marques. Un autre souligne la force des algorithmes qui orientent nos choix et donnent une fausse impression de liberté. La disparité d'accès aux technologies n'est pas là pour les rassurer : 15 % des foyers français n'étaient pas connectés à

Internet en 2016² et, parmi eux, une majorité de personnes âgées, de ruraux et d'actifs peu qualifiés. Mais, la conjonction de l'informatique (numérisation des informations) et d'Internet (mise en réseau à l'échelle planétaire) ne suscite pas que des craintes pour la culture populaire : « 85 % des enfants pensent qu'Internet leur donne le potentiel pour changer le monde pour le meilleur »³. Marc Le Glatin est le reflet de ce courant de pensée, très répandu au sein des très jeunes générations. Ce dernier voit dans le numérique une remise en cause de la verticalité de la culture, ■■■

■ ■ ■ une occasion de reprise en main de la création culturelle par tout un chacun. Les logiciels de création audiovisuelle permettent à l'amateur de devenir créateur. L'incitation à la participation et à l'interaction, caractéristique d'Internet, rend le spectateur actif face à une information ou une œuvre qui deviennent alors collaboratives. La frontière entre professionnel, amateur et spectateur se fait évanescence. Toute œuvre créée peut être diffusée à l'infini : l'art qui jusqu'à aujourd'hui tirait sa valeur de sa rareté, se désacralise et se dé-professionnalise. Pour accompagner cette réappropriation de la culture par les masses,

le directeur de théâtre n'est pas en faveur de lois liberticides condamnant le piratage. Il revendique le droit à la flânerie, accompagné d'un apprentissage et d'une meilleure couverture numérique du territoire. Et face au changement de statut de l'art, il propose un financement de l'œuvre culturelle par la mutualisation, une sorte de Sécu culturelle. À l'heure où la Sécurité sociale est remise en cause par certains candidats à l'élection présidentielle, cette idée qui permettrait d'enjamber le gouffre de la révolution numérique semble malheureusement bien éloignée de nos réalités !

■ PAULINE SALCEDO (TRANSRURAL)

LES JEUNES S'EMPARENT DE LA CULTURE EN MILIEU RURAL

Existe-t-il une culture rurale ou une culture paysanne spécifique ? La culture est-elle réservée à une élite urbaine ? L'art contemporain est-il un moyen de montrer au bas peuple son incapacité à s'élever spirituellement ? Est-ce un commerce comme un autre ? Les jeunes ruraux sont-ils capables de produire leurs propres éléments culturels ? Les fêtes de village sont-elles de la culture ? C'est pour répondre à ces questions et à d'autres qu'au MRJC, nous nous sommes penchés sur le thème de la culture en 2016 et, spécifiquement, pendant cinq jours fin décembre à l'occasion de notre stage Recherche, dans l'Orne.

Alors que de plus en plus de sociologues s'interrogent sur ce qui traverse le milieu rural (inégalités et précarité en augmentation¹, habitat choisi ou subi selon les classes sociales, évolution des modèles agricoles, effets de la longueur des études sur les relations entre jeunes², arrivée de réfugiés...), la culture est un élément fédérateur et souvent l'un des premiers thèmes d'engagement des jeunes au MRJC et dans leur territoire (organisation de bals, festivals, ciné-débats, rencontres intergénérationnelles ou interculturelles...). Nous avons donc choisi de rechercher ce qui pourrait permettre de « faire culture commune dans les espaces ruraux ». Pour cela, nous avons invité nos sections locales à proposer sur l'année 2016 des week-ends de formation sur ce thème, et nous avons aussi, par exemple, soutenu celles souhaitant s'investir dans les fêtes locales, dans « la vie au village ». Le stage Recherche nous a permis d'aller plus loin dans la formation, de nous armer, et d'appréhender ce mot de culture et son rapport à la dignité, à la réalisation de soi, à l'identité, au sport, son pouvoir de transformation sociale, le rôle du numérique...

Restent deux choses désormais. Convaincre que la culture n'est pas un « élément à part entière » (à l'inverse du ministère en charge de la culture qui énonce ce qui est culture et ce qui ne l'est pas), qu'elle rassemble des dimensions symboliques, économiques, sociales, alimentaires, artistiques, religieuses, porteuses de sens pour une communauté, mais que nous fabriquons tous un morceau de la culture de notre temps. Et convaincre que nous transformerons la société, et notamment le monde rural, seulement en alliant et en mettant en avant des pratiques et habitudes culturelles en opposition aux valeurs et idées culturellement dominantes.

PIERRICK MONNET (MRJC)

1- Pour une sociologie politique des mondes ruraux, article de Julian Mischel et Nicolas Renahy, paru dans Politix (2008) – www.cairn.info/revue-politix-2008-3-page-9.htm.

2- Que sait-on des jeunes ruraux ?, revue de littérature de Benoît Coquard, Injep (2015) – http://www.injep.fr/sites/default/files/documents/Rural_coquard_DEF.pdf.

en bref

OÙ SONT LES 36 000 CAFÉS ?

Un tiers des habitants des communes de moins de 5 000 habitants n'ont plus de débit de boissons « à domicile » et il en resterait un peu moins de 36 000 en France, contre près de 200 000 dans les années 1960, rapporte une étude publiée début janvier par France Boisson et le Credoc. De 2009 à 2015, le secteur des débits de boisson a enregistré une baisse de son chiffre d'affaires de 10% ainsi qu'une perte de 52 000 emplois. Les Hauts-de-France sont la Région la plus touchée avec une perte de 11% de ses établissements. □

REGROUPEMENT DES REGROUPEMENTS

Conséquence de la loi Notr du 7 août 2015, le nombre de communautés de communes est passé de 1 842 à 1 019 entre 2016 et 2017, la plupart ayant fusionné, d'après le bilan publié début janvier par la Direction générale des collectivités locales. 75% des établissements publics de coopération intercommunale à fiscalité propre comptent désormais plus de 15 000 habitants contre 38% en 2016. Celles de moins de 5 000 habitants ont disparu. □

DE LA VILLE À LA BANLIEUE

La population des cent communes les plus peuplées (de 55 000 habitants et plus) a crû seulement de 0,3% par an entre 2009 et 2014 et leur poids démographique dans la population française a baissé, selon un bilan publié par l'Insee en début d'année. En revanche, les communes comptant de 1 000 à 10 000 habitants ont enregistré une croissance de population de 0,6 à 0,7% par an. De fait, la population de quelques grandes villes, comme Paris, stagne, alors que leurs couronnes sont de plus en plus peuplées. □

Recueillir et diffuser la parole paysanne



Six Parcs naturels régionaux (PNR) de Provence-Alpes-Côte d'Azur renforcent la prise en compte des savoirs écologiques paysans de leurs territoires.



HERVÉ VINCENT

« Nous avons un sol très argileux, plutôt basique. Il y a des variétés qui n'aiment pas ce type de sol et qui souffrent ici. Donc, on apporte un peu de fientes de volailles pour acidifier les sols. (...) Quand on épand la fiente, tout de suite, dans la demi-heure si on peut, on gratte le sol, soit avec un petit disque soit avec une grosse herse, de façon à la recouvrir un petit peu. Parce que sinon, il y a une grosse évaporation et on perd l'azote volatile. Après ce coup de grattage, on attend et, si tout se passe bien, on a une ou deux pluies et ça fait germer un certain nombre de graines. » Témoignage de Gérard Guillot, agriculteur à Montfuron dans le Luberon, tiré du livre *Vers l'agroécologie, paroles de paysans*.

« Aujourd'hui j'interviens sans chimie, parce que je comprends comment fonctionnent le sol et les mauvaises herbes. L'agriculteur devient comme un chef d'orchestre, et puis c'est toute la nature qui fait la symphonie. » Ils sont près de 150 agriculteurs, éleveurs et jardiniers amateurs à avoir, comme Bernard Poujol, riziculteur en Camargue, partagé leur vécu, leurs expériences et leurs savoir-faire dans le cadre d'un travail de recueil de savoirs écologiques paysans initié par six PNR de la mer Méditerranée aux Alpes : Camargue, Alpilles, Luberon, Verdon, Baronnies provençales et Queyras.

Ce projet est né en 2011, de la volonté des Parcs et de leur conseil régional de valoriser l'expérience et les savoirs des agriculteurs de leurs territoires.

RECONNAÎTRE ET VALORISER LES SAVOIRS PAYSANS

L'agriculture est au cœur de la vie et de l'action des PNR ; leur charte explicite très clairement leur engagement à « mettre en valeur les patrimoines naturels, culturels et humains au sein de leur territoire ». Cette volonté a croisé l'expérience de l'association Geysier, qui avait lancé, dès la fin des années 1990, un programme orienté vers « l'écologie paysanne ».

Parler de savoirs paysans, c'est parler de pratiques ou de savoir-faire agricoles, mais pas uniquement.

La notion de savoir renvoie aux connaissances et aux attitudes acquises notamment par l'expérience ou l'observation, le partage avec d'autres. Ces savoirs sont paysans car ils sont reliés à la volonté et parfois à la nécessité de l'agriculteur de s'adapter au terroir au sein duquel il vit, il cultive ou il élève. Ces savoirs paysans deviennent écologiques quand ils reflètent la capacité à développer une agriculture symbiotique avec son environnement.

Face à une vision de l'agriculture ■■■

■■■ parfois simplificatrice et réductrice, où l'agriculteur apparaît comme le rouage d'un système économique qui lui échappe, les savoirs écologiques paysans renvoient aux fondamentaux des approches agronomique et écologique. Ils permettent de reconnaître l'expérience acquise et les savoir-faire de chacun, de mettre en avant la façon de prendre en compte la diversité des écosystèmes et la complexité de leur fonctionnement. Les savoirs écologiques paysans intègrent à la fois des dimensions pédoclimatiques, techniques, agro-écologiques, sociales et culturelles propres à chaque territoire et traduisent la manière qu'ont les agriculteurs d'exercer leur métier, à travers leurs observations, leurs choix et leurs expériences.

UN TRAVAIL DE COLLECTE ET D'ÉCOUTE

La valorisation des savoirs écologiques paysans a débuté par un travail de recueil répondant à des enjeux préalablement définis selon les réalités locales des différents PNR, avec l'appui des acteurs locaux, en premier lieu les agriculteurs, principaux destinataires des résultats de cette collecte. Chacun des Parcs a donc engagé un travail spécifique. Pour les Alpilles, cette collecte a concerné la gestion de l'eau, l'évolution des besoins et des pratiques et les capacités d'adaptation face au changement climatique, déjà perceptible localement. En Camargue, le travail s'est centré sur les productions végétales (principalement le riz), l'élevage et leurs interactions. Dans le Luberon, le choix s'est porté sur la culture de céréales et de légumineuses alimentaires. Dans le Queyras on s'est intéressé au maintien, à la qualité et à la productivité des prairies de fauche d'altitude ainsi qu'à la biodiversité qui y est associée. Enfin, pour les Baronnies provençales, ainsi que pour le Verdon, il a été décidé de travailler sur la valorisation et le développement du patrimoine frui-

tier, chez les amateurs comme chez les professionnels.

TRANSMETTRE ET DIFFUSER CES SAVOIRS

Ce travail de collecte débouche aujourd'hui sur de multiples initiatives destinées d'une part à diffuser les savoirs recueillis, à travers la parole des agriculteurs ayant participé et, d'autre part, à les valoriser auprès de publics plus larges. Le souhait des Parcs a été d'éviter le registre des préconisations, sous forme de « fiches techniques », par exemple, s'apparentant à un livre de « recettes ». En effet, les savoirs écologiques sont par essence contextualisés, issus d'expériences singulières, et évolutifs. Il s'agit là de rendre compte de vécus, d'expériences et de parcours susceptibles d'inspirer d'autres agriculteurs. Cette orientation est au cœur de l'ouvrage collectif *Vers l'agroécologie, paroles de paysans* et des autres supports de diffusion.

OUVRIR DE NOUVELLES PERSPECTIVES

La valorisation du travail se décline sous des formes diverses selon les Parcs : création de groupes d'échanges entre agriculteurs (Queyras et Alpilles) ; propositions de nouvelles mesures agro-environnementales et climatiques (Camargue) ; essais de variétés locales de céréales chez les agriculteurs (Luberon) ; promotion de vergers paysans et familiaux (Verdon et Baronnies provençales)... L'association Geysier engage aussi de nouvelles collaborations sur les savoirs écologiques paysans. Elle travaille avec les Parcs du Massif Central et les Conservatoires botaniques sur la gestion des milieux ouverts herbacés et avec des instituts de recherche et la Fondation de France sur le maraîchage.

■ RÉMY BACHER
(MARAÎCHER EN BIO DEPUIS VINGT ANS,
ANCIEN CO-RÉDACTEUR EN CHEF DES
QUATRE SAISONS DU JARDIN BIO,
FORMATEUR ET AUTEUR)

en bref

2 MILLIARDS POUR LA BIODIVERSITÉ

Le ministère en charge de l'environnement calcule que, de 2000 à 2014, la dépense nationale en faveur de la protection de la biodiversité et des paysages est passée de 1,2 à 2,1 milliards d'euros, notamment en raison de la hausse du nombre et de la surface des aires protégées et de nouvelles réglementations. Les dépenses des entreprises ont baissé et représentent, sur la période, moins de 20% du total des dépenses, les 80% provenant des pouvoirs publics, principalement les collectivités locales. □

LE COURRIEL QUI POLLUE

L'envoi d'un courriel de 1Mo à un destinataire équivaut à l'émission de 19 grammes de CO₂ et à 75g s'il est envoyé à dix personnes, indiquait le ministère en charge de l'environnement dans un mail envoyé courant janvier... 300 milliards de courriers électroniques sont envoyés chaque jour dans le monde dont une grande majorité sont considérés comme des spams. Ils pollueraient autant que de 2 à 3 millions de voitures. □

VOITUROPHILIE

58,4% des actifs français prennent leur voiture même s'ils habitent à moins d'un kilomètre de leur lieu de travail, d'après l'*Insee Première* du 17 janvier. En moyenne, 70% des déplacements domicile-travail se font en voiture contre 15% en transports en commun, 6% à pied et 2% en vélo. 4,5% des actifs n'ont pas à se déplacer. Dans les petites communes isolées ou « hors de l'influence des pôles » les actifs sont deux fois plus nombreux à travailler de chez eux. □

En lien avec ce travail :

– *Moissons de savoirs*, livre édité par le PNR Luberon, est paru en 2015 (www.parcduluberon.fr)

– *Vers l'Agrologie, paroles de Paysans*, à paraître en mars 2017 aux Éditions Actes Sud.

Monsanto assignée par les citoyens

Au registre des multinationales aux objectifs et agissements controversés, Monsanto est sans doute la plus célèbre. La société civile a décidé de la juger.

Les firmes multinationales arrivent très souvent à passer entre les mailles du filet de la loi. Alors parfois, il faut faire des filets « sur mesure ». C'est l'idée du Tribunal Monsanto qui s'est réuni du 14 au 16 octobre dernier à La Haye aux Pays-Bas. Un tribunal citoyen, à l'initiative de la société civile, pour comprendre et analyser les pratiques du géant des semences Monsanto. Il ne s'agissait pas d'un procès prévoyant une condamnation ayant force de loi ou des sanctions directes mais la symbolique est forte et les enjeux importants. Pourquoi alors organiser un tribunal si celui-ci n'a pas d'impact juridique ? D'abord, pour montrer les conséquences des activités de Monsanto. Ainsi 24 citoyens et citoyennes des cinq continents, qui pour beaucoup ne peuvent pas faire valoir leurs droits devant une cour de justice, ont pu témoigner de ce qu'ils vivent, ce qui est déjà énorme pour ces victimes. Ensuite, et surtout, pour faire avancer le droit international en dénonçant le fait qu'aucun outil juridique ne permet aujourd'hui de poursuivre au pénal une entreprise telle que Monsanto.

Ce tribunal, composé de juges de renommée internationale dans des domaines bien spécifiques, est présidé par la juge belge Françoise Tulkens, qui a été vice-présidente de la Cour européenne des droits de l'Homme. Son objectif est de rendre



Le Tribunal Monsanto s'est réuni du 14 au 16 octobre 2016 à La Haye aux Pays-Bas et devrait rendre ses conclusions en avril prochain.

un avis consultatif auprès des Nations unies en analysant les pratiques de Monsanto au regard de différents traités et protocoles existants selon six axes relatifs au droit international : la violation du droit à l'alimentation, du droit à un environnement sain, du droit à la santé, de la liberté d'expression et de recherche académique, de la complicité de crimes de guerre et du crime d'écocide.

L'initiative du Tribunal Monsanto dénonce le fait qu'aucun outil juridique ne permet aujourd'hui de poursuivre au pénal une telle entreprise

Ecocide ? Sur le site du Tribunal Monsanto¹, il est défini comme « le fait de porter une atteinte grave à l'environnement ou de détruire celui-ci de manière à altérer de façon grave et durable des communaux globaux ou des services écosystémiques dont dépendent certains groupes humains ». Actuellement, l'écocide n'est pas reconnu par le droit international et c'est sans doute un des enjeux majeurs et un combat

sur le long terme de ce tribunal. Pour cela, il faudra être précis dans les formulations pour le définir et ensuite le faire reconnaître comme un véritable crime, qui peut (et doit) être puni par la loi. Car même si la Cour pénale internationale a décidé de faire avancer le droit sur les questions environnementales, la concrétisation prendra beaucoup de temps.

Quels qu'en soient les effets, ce Tribunal Monsanto aura été un événement important dans la lutte contre l'impunité des multinationales. À l'heure des débats sur des traités de libre-échange comme le Tafta et le Ceta, qui leur offriraient des organismes de règlement des différends pour attaquer les États, c'est à nous, société civile, de montrer que nous devons garder le pouvoir. La juge Tulkens, dans son discours de clôture, nous encourage à poursuivre, en insistant sur le fait que « le droit est fait pour nous [...] pour les personnes, pour ceux qui vivent, ceux qui souffrent ». L'avis du jury sur les manquements au droit imputés à Monsanto devrait être rendu en avril.

■ MATHIEU SALVI

¹ - <http://monsanto-tribunalf.org/>
Comment.



- Le développement local à un tournant ? II-III
- La Fondation de France s'essaye au développement local..... III
- Les accorderies, des supports sociaux d'activité originaux IV
- Courroie de transmission pour création d'activité..... IV
- « Zéro chômeur de longue durée », une expérience à contre-courant V-VI
- Mobiliser les forces vives en milieu rural..... VI-VII
- De nouvelles façons de faire vivre un territoire rural VIII

Comment engager une dynamique de développement sur un territoire, quand on est élu, responsable associatif, animateur ou habitant ? Comment accueillir de nouvelles populations, créer des activités pour pallier la disparition « du travail et des emplois salariés » et inventer de nouvelles formes d'exercice des métiers sans précarité déguisée ? Comment activer ou réactiver l'échange et la mise en lien des personnes ? Nombre de questions que se posent celles et ceux s'inscrivant dans des mouvements porteurs de dynamiques et de vie locale qui sont aujourd'hui à la fois malmenés et en renouvellement.

Au cours des dernières décennies, s'est opéré un croisement entre démarches ascendantes (des citoyens, des entrepreneurs, des élus souhaitant être acteurs de leur propre développement) et descendantes (des pouvoirs publics, plus ou moins centralisés, conscients qu'ils ne peuvent pas répondre à tous les problèmes et qui reconnaissent les acteurs locaux). Dans quelle mesure cette rencontre est-elle encore possible à une époque où, sur le terrain, s'observe un décalage croissant entre l'aspiration des personnes « à faire » et des cadres institutionnels en recomposition ? Les initiatives de citoyens, qui n'attendent plus tout (voire plus du tout) des politiques publiques, se multiplient, en dehors des cadres et souvent avec peu de moyens.

Au cœur de ces évolutions, des organisations de développement rural animées par le désir de « faire bouger les lignes » continuent d'orchestrer la mise en lien des énergies, de « souffler sur les braises ». Ce dossier, construit avec certaines d'entre elles met en avant des analyses et expériences donnant à mieux voir comment la mise en mouvement collective peut s'organiser dans les territoires et, ainsi, contribuer à reproduire notre société composite.

Réformes, baisse des financements, renouveau des façons d'entreprendre...
Les acteurs du développement local composent dans des territoires en recomposition.

Le développement local à un tournant ?

« Tisser des liens entre acteurs d'un territoire et faire en sorte que ces liens nourrissent des projets qui lui sont utiles. » Cette définition du développement local, posée par des agents de développement¹ est peut-être une bonne entrée en matière, simple, à même de traverser le temps et de caractériser ce mouvement apparu il y a près de cinquante ans. Pour d'autres, « son histoire est faite de croisements entre des démarches ascendantes (de la société civile, d'élus locaux) et descendantes (d'un État qui ne peut pas répondre à tous les problèmes partout) »². Émergence d'un mouvement dans les années 1960 et 1970 en réponse à un milieu rural qui se vide (de sa population agricole notamment), premières politiques contractuelles avec les plans d'aménagements ruraux, les contrats de Pays, les comités de bassin d'emploi, puis le tournant du début des années 1980 avec les premières lois de décentralisation... Progressivement, l'idée que le « local » est pertinent fait son chemin. En 1985, le sociologue Marcel Jollivet, dans une réflexion sur la notion³, se demandait (déjà...) si le local n'occupait pas « la place laissée par la sourdine mise aux grands débats macrosociologiques (autour du thème de l'État ou de la lutte des classes) ou macro-économiques (autour des explications de la crise et des ses remèdes, par exemple) ». Après de nombreuses lois légitimant l'expérimentation et reconnaissant de fait le développement local comme un moyen de renouvellement des politiques d'aménagement, c'est la loi constitutionnelle du 28 mars 2003 qui acte l'organisation décentralisée de la République. Pour le sociologue Renaud Epstein², de la fin de la Seconde Guerre mondiale à la fin des années 1970, la France a connu un État central omnipotent qui décidait, les territoires devant appliquer. Puis, du début des années 1980 au début des années 2000, un État contractuel se décentralisant et se déconcentrant, dans un même



mouvement. Nous serions dans une troisième phase, en train de passer à un État à distance, pilotant le local, par appel à projets, création d'agences, et se servant des lois de finances comme outil de gestion. Avec la récente réforme territoriale (que certains considèrent comme une réforme « des centralisations » plus que de « décentralisation »), le transfert des compétences se poursuit dans des territoires aux contours redéfinis. Ses effets (cf. encadré) et la baisse globale des financements ne sont pas les seuls phénomènes à remettre en question le développement local. Ainsi en est-il de la montée en puissance de nouvelles manières d'entreprendre (cf. pVIII).

UNE RÉFORME, DES EFFETS

« Au 1^{er} janvier 2017, la France comptait 1 266 établissements publics de coopération intercommunale (EPCI) à fiscalité propre, contre 2 062 au 1^{er} janvier 2016. Cette forte diminution [résulte] de la mise en œuvre de la loi portant Nouvelle organisation territoriale de la République (Notr) du 7 août 2015. »¹ Cette troisième loi de la récente réforme territoriale (cf. TRI n°452) a fixé un seuil minimal de 15 000 habitants pour les intercommunalités (avec des adaptations possibles). La diminution du nombre de groupements a principalement porté sur ceux de moins de 15 000 habitants dont l'effectif est passé de 1 225 en 2016 à 343 en 2017. Les fusions enregistrées aboutissent à des EPCI plus peuplés ; la population moyenne passe ainsi de 31 800 habitants par EPCI en 2016 à 52 300 en 2017. Les regroupements comptent aussi davantage de communes membres.

Pour nombre d'observateurs, ce grossissement s'accompagne d'une perte de « culture du développement local » dans des équipes techniques renouvelées. « Ce phénomène est peut-être même pire que la baisse des financements », estime Anne Carton, directrice de Cap Rural, centre de ressources sur le développement local basé en Rhône-Alpes. Et c'est aussi la crainte d'un retour à des intercommunalités de gestion de services (eau, ordures, transports...) plus que porteuses d'un projet global de territoire. La « nature » des regroupements change aussi. « En Rhône-Alpes, par exemple, il reste très peu d'intercommunalités "rurales", observe Anne Carton. On ne sait pas aujourd'hui comment la parole des ruraux sera prise en compte au sein des grands ensembles mixtes. » De plus, la montée en puissance de l'échelon régional en matière de développement économique et sa réduction affichée à l'appui aux entreprises favorisera difficilement les approches transversales constitutives du développement local.

1 - Bulletin d'information statistique de la Direction générale des collectivités locales – janvier 2017.

■ ■ ■ Si la recherche de sociabilités et les recommandations sociales continuent d'animer de nombreux territoires, les acteurs du développement local (agents, associations...) ont aujourd'hui de nouveau à faire preuve de cette créativité qu'ils participent à faire émerger et vivre depuis des décennies. Ils peuvent même l'incarner en (re)construisant des dispositifs territoriaux pérennes et ouverts.

■ HÉLÈNE BUSTOS (TRANSRURAL)

1 - Témoignages publiés dans *Regards croisés* n°9, publication de Cap Rural (juin 2016) - www.caprural.org/regards-croises-sur-le-metier/item/regards-croises-n-9.

2 - « Une » histoire du développement local et de l'aménagement du territoire – <http://unadel.org/wp-content/uploads/2016/05/histoire-de-vlocal.pdf>.

3 - *Le développement local, mode ou mouvement social ?* – www.persee.fr/doc/ecoru_0013-0559_1985_num_166_1_3137.

AU QUÉBEC, LE DÉVELOPPEMENT RURAL SURVIT

Fin 2014, le gouvernement québécois effectuait un demi-tour complet en matière de développement rural (cf. *TRI* n°445) : budget de fonctionnement des Centres locaux de développement (CLD) réduit de moitié, suppressions des instances régionales de concertation, fin des financements alloués à l'instance-conseil du gouvernement en matière de développement rural Solidarité rurale du Québec, etc.

Deux ans plus tard, Guy Boudreau, agent de développement rural au CLD de Bellechasse, dans la région de Chaudière-Appalaches, dresse un bilan : « *Solidarité rurale du Québec n'a plus de salarié et tout le réseau a été anéanti. Je n'ai plus de contact avec beaucoup de collègues des autres régions. La concertation est beaucoup plus difficile. La plupart des CLD ont été intégrés aux Municipalités régionales de Comté [équivalent des intercommunalités françaises] et beaucoup d'agents de développement ont été licenciés ou ont de moins bonnes conditions de travail.* » Un coup de rabot accompagné d'une nouvelle approche du développement, considérée comme un retour en arrière. « *On revient à l'idée d'attirer des entreprises, de créer de l'emploi, de miser sur les villes, analyse Guy Boudreau. Ce qui concerne la qualité de vie a été mis de côté alors qu'à Bellechasse, par exemple, des entreprises s'en vont car elles ne trouvent pas de main d'œuvre.* » Il espère que la mobilisation des élus dans de nouvelles instances de concertation, que le Fonds de développement territorial créé en 2015 ou que le plan de raccordement aux réseaux téléphoniques et Internet des zones isolées, apporteront de nouvelles perspectives.

La Fondation de France s'essaye au développement local

Depuis une dizaine d'années, la Fondation de France travaille sur les dynamiques territoriales et propose accompagnement et financements à des acteurs locaux. En 2014, débute le programme Mines d'idées sur les agglomérations de Lens-Liévin et Hénin-Carvin, dans le Pas-de-Calais. « *Nous avons constaté que certains territoires ne répondaient pas à nos appels à projets, notamment ceux où les difficultés économiques et sociales étaient très marquées, explique Laure Decouvelaere, déléguée générale Fondation de France Nord. Nous avons donc lancé un programme sur ces territoires.* » L'objectif de Mines d'idées est de créer des envies, des coopérations, d'impulser des dynamiques...

ACCOMPAGNER ET ORGANISER

« *Au départ, nous avons rencontré une cinquantaine d'acteurs et nous sommes appuyés sur des ambassadeurs, nous avons informé*

les communes, communiqué dans la presse, distribué des prospectus..., détaille Laure Decouvelaere. *Pour la phase de recueil des idées et des projets, nous avons rencontré des collectifs, avec des bénévoles et un prestataire d'accompagnement.* » La Coopérative de conseil et accompagnement des transitions (Copas) a par exemple animé des formations auprès de porteurs d'idées sur la mobilisation et la participation, ou sur la communication et la valorisation des projets. Avec cette approche, des collectifs qui n'étaient pas constitués en association ou qui n'avaient pas l'habitude des appels à projets ont participé au programme.

TRAVAILLER LE LIEN SOCIAL

En trois ans, 110 projets ont été déposés et 54 ont reçu un financement pour un total de 520 000 euros, le principal critère de sélection étant que l'action réponde à un besoin identifié sur le territoire et

la participation des habitants. 40 collectifs ont également été accompagnés par des bénévoles et la Copas pour construire leur projet ; une douzaine d'entre eux ont abouti. « *Ce ne sont pas des projets structurants qui répondent aux besoins d'emploi, précise Laure Decouvelaere. Nous avons plutôt travaillé sur le lien social, la lutte contre l'exclusion, l'échange de savoirs, avec, par exemple un "repair café", des jardins partagés ou une radio créée par les jeunes.* » La Fondation joue donc ici clairement le rôle d'agent de développement local, utilise le même langage et les mêmes méthodes que des acteurs plus traditionnels : concertation, accompagnement de porteurs d'idées, forums... Mais elle dispose en plus des financements.

■ FABRICE BUGNOT (TRANSRURAL)

1 - Lieu où l'on peut apporter des objets pour apprendre à les réparer et échanger des compétences et savoir-faire en la matière.

Ce système d'échange de services venu du Québec permet de favoriser la solidarité et de créer des liens entre les personnes.

Les accorderies, des supports sociaux d'activité originaux

Un groupe d'habitants qui se croisaient sur le marché de Surgères cherchait un système pour mettre les gens en relation et mieux vivre ensemble. En effet, la ville, proche de La Rochelle, bénéficie de son attractivité et accueille beaucoup de nouveaux habitants. On entend souvent nos anciens raconter comment leurs voisins venaient leur donner un coup de main pour réparer une clôture ou encore cuisiner un repas convivial. « *Beaucoup de personnes ont besoin de petits coups de main, de services, mais n'ont pas forcément les moyens financiers pour les payer* », estime Catherine Desprez, maire de Surgères. C'est dans cette optique de solidarité naturelle et afin de (re)créer du lien social, que ce groupe

d'habitants découvre les accorderies, un concept né en 2002 au Québec.

Mais une accorderie, c'est quoi ? C'est très simple : une association qui permet d'échanger des services sous forme de « monnaie temps »¹ : garde d'enfants ponctuelle ; petit bricolage ; accompagnement pour des rendez-vous ; courses... Ces services perdent ainsi leur aspect marchand et le temps reprend toute sa valeur. « *Chaque accorderie va créer des services qu'elle a envie d'avoir en fonction de son territoire. Ainsi à Surgères on trouve un jardin partagé ou un groupement d'achat* », précise Marie Marchand, une des salariées de l'association. L'accorderie de Surgères, labellisée en juillet 2013, regroupe aujourd'hui 380

accordeurs qui ont échangé entre eux 9 000 heures depuis sa création.

Ce système permet aussi le développement du pouvoir d'agir des personnes qui renforcent leur participation à la vie socio-économique par cette implication source d'accomplissement. L'accorderie est aussi un levier pour oser et reprendre confiance en soi et, pourquoi pas, reprendre le chemin vers l'emploi pour ceux qui en auraient été détournés. Aujourd'hui, le Réseau des accorderies², créé en 2013, compte une trentaine de membres.

■ CÉLINE DALLET (AFIPAR)

1- Dans les accorderies, il n'y a pas d'échanges de biens comme cela peut être le cas dans un Système d'échange local.

2- Plus d'infos : www.accorderie.fr.

Courroie de transmission pour création d'activité

Step ou, en d'autres termes, « Stimuler les territoires par l'emploi et les projets », est une démarche visant, dans un territoire, à favoriser un accompagnement dans la durée des porteurs de projet en renforçant les synergies entre les acteurs (élus, associations, commerces, entreprises...). Principalement fondée sur la coopération, elle a pour objectifs de : repérer les besoins latents d'un territoire et de faire émerger des activités et des services nouveaux ; de (re)mobiliser des demandeurs d'emploi, des porteurs d'idée et de projet ; de sensibiliser les élus sur leur place dans la création d'activité et d'aider les structures d'accompagnement à mieux coopérer.

En 2015, les élus de la Communauté de communes Cœur du Poitou ont répondu favorablement à la proposition de l'AFIPAR, association de formation et d'information des paysans et des ruraux implantée en Poitou-Charentes, d'expérimenter ce dis-

positif. Sur ce territoire, de nombreuses ressources sont non valorisées (bois, matériaux de construction, produits alimentaires...) et nombre de besoins de particuliers et d'entreprises ne sont pas satisfaits. Si les élus et acteurs locaux le savent, ils ne se mobilisent pas toujours, faute de moyens ou de dispositifs existants. Parallèlement, des porteurs de projets ont des envies mais ne trouvent pas

LA DÉMARCHE STEP DOIT AIDER LES ACTEURS À MIEUX COOPÉRER

de cadre pour se faire aider... Sur la communauté de communes, cinquante quatre porteurs d'idée ont été repérés par l'AFIPAR au cours d'un diagnostic de territoire. Les volontaires ont bénéficié d'une formation de six jours, « De l'idée au projet », pour les aider à formaliser leur idée et à se repé-

rer dans le parcours de la création d'entreprise. Vingt-cinq entreprises, dont neuf agricoles, étaient à la recherche d'un reprenneur ou d'un associé. En même temps, les habitants souhaitaient voir se développer un café culturel, une crèche, une maison de santé, de la location de véhicules électriques, un garage solidaire mais aussi un service de sécurité pour les entreprises... La soirée de l'initiative, temps fort de la démarche Step, a permis de faire se rencontrer les élus, les porteurs de projet et les structures d'accompagnement. Par la présentation du diagnostic, tous ont pu prendre conscience des potentialités du territoire et se mettre en réseau. Le dispositif Step prône, entre autres, la trêve des jeux d'acteurs et les invite à comprendre les motivations intrinsèques de chacun. *In fine*, il entend amener les acteurs à travailler d'une même voix pour que tous soient gagnants.

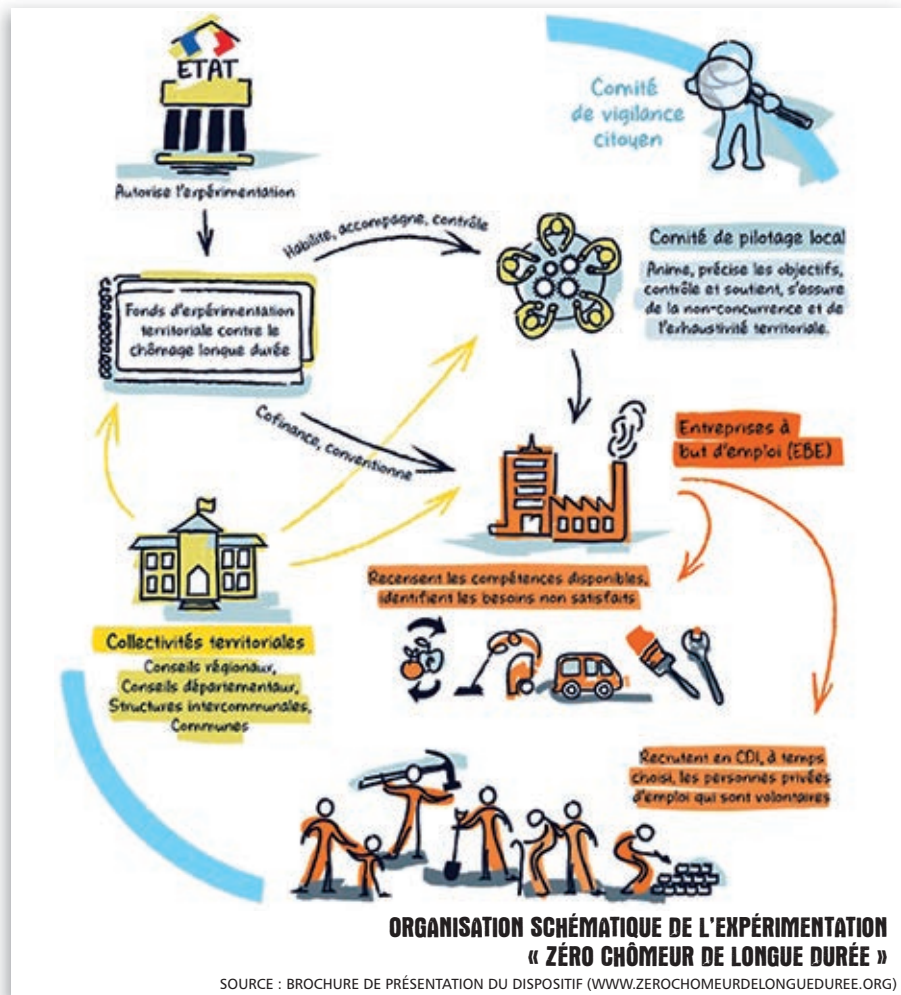
■ LISON DEMUNCK (DÉFIS RURAUX) ET CÉLINE DALLET (AFIPAR)

L'initiative, impulsée par ATD-Quart Monde et étendue par voie législative, entend croiser les besoins d'emploi de personnes au chômage depuis plus d'un an et ceux du territoire où ils résident.

« Zéro chômeur de longue durée », une expérience à contre-courant

A-t-on tout essayé pour enrayer le chômage? L'affirmation bien connue de François Mitterrand peut avoir deux effets contradictoires: entraîner l'abandon du combat, car les nombreuses politiques publiques n'ont pu infléchir depuis les années 1980 la courbe du chômage, ou, au contraire, favoriser la résilience et être un moteur supplémentaire d'engagement pour inverser cette fameuse courbe. C'est clairement la seconde option qu'a choisie ATD-Quart Monde en lançant l'expérimentation nationale « Territoires zéro chômeur longue durée » (cf. *TRI* n°458). Pour lutter contre l'inégalité entre ceux qui ont un emploi et ceux qui n'en ont pas, l'association fait le pari de l'imagination. Et de l'imagination, il en faut... Le principe? Proposer des CDI à des personnes volontaires au chômage depuis plus d'un an, à temps choisi, et financés par les économies réalisées sur les allocations qui devraient être versées. En février 2016 était promulguée une loi d'expérimentation pour une durée de cinq ans, votée à l'unanimité à l'Assemblée nationale et au Sénat¹, alors que ce qui relève du champ de l'utopie, de l'économie solidaire ou encore du développement local n'est pas soutenu par toutes les couleurs politiques... La cause est telle que les élus de la République ont mis de côté leur conception de la gestion de la chose publique. C'est donc un feu mûrement vert qui s'est allumé pour expérimenter.

Une quarantaine de territoires se sont positionnés pour obtenir le fameux sésame du fonds d'expérimentation créé par la loi et abondé par l'État. Celui-ci représente



la pompe d'amorçage du processus en finançant les postes des personnes.

INSTITUTIONNALISER L'EXPÉRImentation

Parmi les dix lauréats², dévoilés fin novembre, il y a la Communauté de communes du Pays de Colombey et du Sud Toulousain qui compte près de 350 demandeurs d'emploi de catégorie A, B et C pour 11 000 habitants environ. Le territoire est bien connu des adeptes du développe-

ment local, puisqu'il a été animé pendant de nombreuses années par Michel Dinet, ancien président du Conseil départemental de Meurthe-et-Moselle, chantre de la démocratie participative. Avec des habitudes de travail en réseau des acteurs (mêlant des élus, techniciens, habitants, entrepreneurs...) et de croisement des champs d'intervention, ce territoire possède une pratique du développement local éprouvée depuis de nombreuses années. Il est, par ailleurs, fortement en- ■■■

- ■ ■ gagé dans les problématiques d'insertion depuis plusieurs décennies et a tout naturellement saisi l'occasion d'une nouvelle expérimentation pour poursuivre son action dans ce domaine.

CEtte EXPÉRIMENTATION EST UN ÉNORME ET BEAU CHALLENGE QUI NE PEUT LAISSER DE MARBRE CEUX QUI CHERCHENT À CONSTRUIRE UNE SOCIÉTÉ PLUS JUSTE

Depuis près de deux ans, la mobilisation des différents acteurs sur cette expérimentation s'organise et a conduit à la création de deux associations. La première, Les tailleurs de bouleau, née à l'hiver 2015 suite à une grève du chômage, vise à promouvoir et mettre en œuvre de nouvelles perspectives pour les personnes en recherche d'emploi sur le territoire. La seconde, Test (pour Territoire pour l'emploi dans le Sud Toulouais) créée au début de l'été 2016, est

une entreprise à but d'emploi (EBE) chargée de recruter progressivement la cinquantaine de personnes volontaires à ce jour et d'organiser des missions adaptées à leurs compétences et à même de répondre aux besoins de divers acteurs du territoire.

CROISER LES BESOINS

J'ai rejoint le conseil d'administration de l'EBE après avoir rapidement mesuré le fort degré d'enivrement d'une telle aventure. Depuis plusieurs décennies, actif dans de nombreux champs du développement durable, de l'éducation populaire et de la démocratie participative, j'avais depuis ces trois dernières années pris un peu de distance avec l'engagement direct pour laisser place à l'analyse des nouvelles formes d'engagement. Mais on ne peut rester insensible à un tel projet... L'expérience est tellement à contre courant des théories économiques classiques qu'il était presque impossible de ne pas s'engager ! Alors que ces dernières posent (ou font croire) comme principe premier le besoin, dont « l'intensité de la demande »

crée l'activité pourvoyeuse d'emploi, il s'agit ici, à l'inverse de partir des besoins d'emploi. À la base d'une activité économique, il y a des femmes et des hommes qui ont des compétences à faire valoir et l'envie de s'engager dans un collectif. La rencontre entre ces envies et de potentiels besoins non satisfaits constitue le socle dynamique d'insertion des personnes privées d'emploi sur le territoire. C'est un énorme et beau challenge qui ne peut laisser de marbre ceux qui cherchent à construire une société plus juste. À ceux qui jugent cette initiative utopique, le poète Lamartine répond que « *les utopies ne sont souvent que des vérités prématurées* ». De ces premiers dix territoires d'expérimentation naîtront peut-être les vérités de demain à même de faire que tout un chacun vive dignement.

■ AXEL OTHELET (CITOYENS ET TERRITOIRES GRAND EST)

1- Détail sur : www.senat.fr/dossier-legislatif/pp115-246.html.

2- www.zerochomeurdelongueduree.org/dix-territoires-habilites.

En croisant différentes représentations d'un territoire à l'occasion de forums thématiques, les Civam¹ entendent mettre en mouvement les acteurs autour de potentiels identifiés collectivement.

Des forums pour mobiliser les forces vives en milieu rural

Comment prendre appui sur les ressources d'un territoire pour repositionner ses activités ou en développer de nouvelles ? Pour des personnes désireuses de créer une activité, comment se faire (re)connaître ou améliorer la lisibilité de leur projet ? Ces questions animent depuis un moment une partie des échanges de la commission « transmission, création d'activité et dynamique territoriale » (TCADt) du réseau des Civam. Pour y répondre, des membres du réseau ont construit un outil : le forum de territoire. Son objectif est de soutenir l'action d'une association locale, en per-

mettant la rencontre de son projet associatif avec ceux d'autres acteurs de son territoire, susceptibles d'y trouver un intérêt personnel... et commun.

ESSAIS TRANSFORMÉS

Le 14 décembre 2015, en Normandie, la commission TCADt et l'association locale du réseau, les Défis Ruraux, avaient rassemblé une cinquantaine d'acteurs normands de la création d'activité (élus, accompagnateurs, institutions, entrepreneurs et porteurs de projets). Beaucoup ne se connaissaient pas avant le forum qui a ouvert des pistes de travail en commun.

Au cours de cette journée « Pour des territoires ruraux vivants en Normandie », l'accompagnement des porteurs de projets (cf. encadré), la concertation, ainsi que la relocalisation de l'économie rurale, sont apparus comme des sujets majeurs à travailler. Le forum a impulsé une dynamique dans la Communauté d'agglomération Caux Vallée de Seine et dans la Communauté de communes de la Région d'Yvetot qui se trouvent aujourd'hui réunies dans une même réflexion pour créer des activités utiles sur leur territoire, et ce bien qu'elles soient dirigées par des élus de bords politiques différents.



Le forum de territoire organisé le 17 octobre 2016 dans l'Indre était consacré au thème « Vivre et accueillir en Boischaud Sud » ; il a réuni une cinquantaine de personnes du territoire.

■ ■ ■ Le 17 octobre 2016, un deuxième forum était organisé dans l'Indre, avec l'Adar Civam. Préparée en trois mois, cette demi-journée consacrée à « Vivre et accueillir en Boischaud Sud » a également regroupé une cinquantaine de personnes qui ont échangé sur leurs représentations de l'accueil de nouveaux habitants. Ce forum a été une occasion de faciliter l'appropriation du sujet de l'accueil – inscrit parmi les priorités d'actions de développement de deux Pays² –, de prendre le pouls du territoire, d'interroger son fonctionnement et de sonder ce qui le met en mouvement. Les participants (des élus, des acteurs socio-économiques, de nouveaux entrepreneurs, des citoyens et citoyennes...) et les organisateurs du forum ont débattu des façons de partager une culture de l'accueil et d'activer les leviers pour rendre ce territoire en perte de vitesse démographique plus vivant, attractif, et pour améliorer le quotidien de ses habitants, tout en suscitant chez d'autres l'envie de s'installer et de rester.

INTERROGER SON IDENTITÉ

Suite à ce forum, l'Adar Civam s'est donnée pour mission de former des ambassadeurs du territoire parmi les habitants, anciens ou nouveaux, pour compléter la politique de communication locale. Les personnes qui vivent en Boischaud Sud peuvent construire un « récit de territoire » fondé sur des vécus individuels et collectifs et sur la qualité du lien social qu'elles

ont su créer. S'autoriser à imaginer, oser des formes d'activités, des modes de vie qui correspondent aux attentes des personnes : telles sont aussi les perspectives ouvertes par ce forum. Elles proposent de sortir du mimétisme économique, de faire

un pas de côté en facilitant l'émergence de nouvelles formes de commerce et de services (horaires plus adaptés aux modes de vie, regroupement de locaux, relocalisation des productions alimentaires...), des solutions simples et qui correspondent aux habitants du territoire. Dans les mois à venir, d'autres forums pourront être organisés, notamment en lien, par exemple avec la notion à investir de Projet alimentaire territorial.

■ OLIVIER BENELLE (ADAR CIVAM),
LISON DEMUNCK (DÉFIS RURAUX), LUDOVIC MAMDY (RÉSEAU CIVAM)
ET JEAN-CLAUDE MOREAU (ADAR CIVAM)

1- L'accompagnement à la création d'activité agricole et rurale est une thématique structurante du projet du réseau des Centres d'initiatives pour valoriser l'agriculture et le milieu rural (cf. p22).

2- Le Pays de La Châtre en Berry et le Pays Val de Creuse Val d'Anglin portent des projets Leader dans lesquels la thématique de l'attractivité et l'accueil de nouveaux arrivants tient une large place.

ÊTRE À L'ÉCOUTE, UNE DÉMARCHÉ

Dans l'accompagnement, considérer un projet d'activité, c'est avant tout comprendre le parcours et les aspirations de la personne qui le porte. Bien souvent, la cohérence du projet s'inscrit dans la continuité d'une trajectoire de vie. Aussi, repérer les étapes et les expériences marquantes permet de situer le système de valeurs de la personne qui, la plupart du temps, explique ses choix (d'un cadre de vie, d'une activité, de la manière de l'exercer...). Être à l'écoute du vécu et de la part d'idéal qui se cache derrière le projet, c'est reconnaître la personne. Écouter sans juger et renvoyer en miroir des questionnements à même d'amener la personne à trouver ses réponses, résume ce qui caractérise l'essentiel du travail d'accompagnement associatif. C'est en tout cas à partir de là que peut s'établir une relation de confiance, clé d'entrée dans une démarche d'accompagnement.

INDIVIDU ET COLLECTIVITÉ

Cheminer avec des personnes dans la construction d'une activité et d'un projet de vie porteur de sens pour elles, c'est se placer dans une perspective qui amène nécessairement à considérer les liens forts existant entre la personne, son projet et le territoire. Cette approche globale donne aux porteurs de projet la possibilité de se questionner sur la façon dont leur projet s'inscrit dans le territoire, mais aussi sur les impacts qu'ils ont sur ce dernier. En observant que derrière chaque projet se cache une vision de ce que représente « vivre ensemble », la création d'activité peut-être considérée comme un acte d'expression de la citoyenneté où chacun participe à dessiner le modèle de société dans laquelle il veut vivre.

La possibilité pour chacun de créer et d'accélérer le changement vers le monde rural qu'il désire est même démultipliée quand, à travers la mise en lien (lors de rencontres entre porteurs de projet, par exemple), les personnes et leurs initiatives entrent en interaction. Le « faire ensemble » prend le relais et s'élabore alors une contribution collective.

OLIVIER BENELLE (ADAR CIVAM)

Le décalage entre les modes de création d'activité et la vision du développement territorial véhiculée par les institutions est grandissant ; l'animation territoriale de demain a de quoi remettre l'ouvrage sur le métier.

De nouvelles façons de faire vivre un territoire rural

L'animation est-elle dépassée, *has been* ? À en juger les prises de position de certains présidents de Région et la remise en cause de l'approche territoriale du développement économique qui se réduit à de l'appui aux entreprises, on pourrait penser que oui. Au niveau de l'État, son de cloche similaire avec les nouveaux contrats de ruralité qui débutent cette année. Si leur objectif est de « coordonner les moyens techniques, humains et financiers afin d'accompagner la mise en œuvre d'un projet de territoire », la priorité est néanmoins donnée à l'investissement et maximum 10% des crédits du Fonds de soutien à l'investissement local (abondé par l'État à hauteur de 216 millions d'euros en 2017) pourront financer de « l'appui à l'ingénierie »¹.

« Sous l'effet conjugué des politiques territoriales, de la programmation européenne et d'une certaine standardisation des formations universitaires, le développement local est passé d'une pratique quasi informelle à une démarche solidement encadrée par des procédures », notent² Anne Carton et Isabelle Bizouard de Cap Rural, centre de ressources sur les pratiques et métiers du développement local basé en Rhône-Alpes. Et il peine aujourd'hui à être reconnu par de nouveaux acteurs de l'économie et des territoires. Pour Anne Carton, « il y a une montée en puissance de l'économie collaborative, les projets de tiers lieux, d'espaces de coworking ou encore de Fab lab se multiplient... Il s'agit d'une nouvelle mouvance entrepreneuriale prenant différentes formes mais qui revendique la création de liens, s'appuie sur la créativité et met en avant la convivialité ». Or, par les temps qui courent, les collectivités sont davantage focalisées sur la maîtrise des budgets qu'à l'écoute de la créativité...

De plus en plus de porteurs de projet ne se retrouvent pas dans les dispositifs classiques d'appui à la création d'activité. D'autres ne supportent pas l'ingérence de l'État ou des collectivités dont « la culture du dossier et de l'évaluation » ne fait que se renforcer (en témoigne l'évolution du programme européen de développement rural Leader). Ou, plus simplement, les dispositifs ne sont pas ou plus adaptés. En agriculture, par exemple, l'augmentation continue depuis le milieu des années 1990 du nombre d'installations non aidées (qui représentent désormais environ deux tiers des installations), s'explique en partie par le fait que les projets classiquement aidés ne sont pas ceux que les personnes veulent mettre en œuvre.

LE DÉVELOPPEMENT LOCAL PEINE AUJOURD'HUI À ÊTRE RECONNU PAR DE NOUVEAUX ACTEURS DE L'ÉCONOMIE ET DES TERRITOIRES

Ces nouveaux acteurs créent en dehors des dispositifs « classiques », avec plus ou moins de succès, plus ou moins d'accompagnement et plus ou moins de financements (notamment « par la foule »). « On a l'impression que les référentiels de l'action publique ne rencontrent plus ceux de la vie quotidienne, comme s'il s'agissait de deux ordres du monde »², remarque Dany Lapostolle, maître de conférences en aménagement de l'espace et urbanisme à l'Université de Bourgogne.

Des initiatives relient pourtant ces « deux ordres du monde », à l'image de la Société coopérative d'intérêt collectif (SCIC) L'Arban³, qui cherche à répondre aux difficultés en matière d'accès au logement sur le



Plateau de Millevaches, en Limousin. Créée en 2010 après deux ans de préfiguration, la SCIC réunit une diversité d'acteurs (des habitants, de futurs habitants, des associations, des élus, des professionnels de la construction...) et aide les communes rurales et les citoyens à s'emparer des sujets en lien avec l'urbanisme et l'habitat, dans une perspective d'accueil de nouveaux arrivants, jeunes et moins jeunes.

Une multitude d'initiatives en tout genre, partant du travail, d'autres activités, des lieux et rythmes de vie... voient le jour, en réponse à des problématiques locales, voire en opposition à des grands projets. Dans un contexte où on assiste à l'éloignement et à la concentration des centres de décision, empêcher la scission entre, d'une part, des collectivités qui se consacrent toujours plus à « la gestion des territoires » et, d'autre part, des dynamiques de développement s'organisant hors de toutes institutions est certainement une belle mission pour l'animation territoriale du XXI^e siècle.

■ HÉLÈNE BUSTOS (TRANSRURAL)

1 - Plus d'infos : www.cgnet.gouv.fr/ruralites/contrat-de-ruralite.

2 - Dans un article publié dans le n°9 de *Regards croisés*, publication de Cap Rural (juin 2016) - www.caprural.org/regards-croises-sur-le-metier/item/regards-croises-n-9.

3 - www.l-arban.fr.

initiative

Un collectif crée de l'emploi avec des vêtements qui n'en ont plus



Dans le Jura, élus et associations ont créé un centre de tri pour des textile collectés par des structures locales, afin de favoriser l'insertion et l'activité.

Chaque année, les Français jettent 11kg de textile, mais 3kg seulement sont recyclés. Cette ressource est identifiée dans les années 2000 par l'Association de lutte contre le gaspillage et la Communauté de communes Bresse-Revermont, dans le Jura. Un diagnostic sur la valorisation locale montre qu'une part importante des textiles est encore envoyée à la décharge, malgré la présence de différents organismes de collecte de vêtements. Les élus et des acteurs de la filière textile lancent alors un projet de centre de tri et de valorisation afin de créer de l'activité sur le territoire et de favoriser l'insertion.

RASSEMBLER ET CONVAINCRE

En 2007, 14 structures se regroupent au sein du Collectif textile franc-comtois (CTFC) : quatre ateliers et chantiers d'insertion, deux sociétés coopératives ouvrières de production (Le Relais Est et Le Relais Bourgogne), six Comités d'amis et communautés d'Emmaüs, le Secours Catholique du Jura et la communauté de communes. Un long travail de pédagogie a permis de rassembler et de convaincre les structures de collecte, par exemple sur le fait que le centre n'allait pas empiéter sur la vente de fripes mais bien permettre de valoriser les surplus destinés à l'enfouissement.

Au printemps 2010, l'État accorde au CTFC l'agrément Entreprise d'insertion et un chargé de mission est recruté. L'activité démarre dans des

locaux provisoires grâce au Relais Bourgogne, qui avance le matériel nécessaire, assure l'approvisionnement en textile et le rachat des produits triés. Ceux-ci sont ensuite réemployés ou recyclés en essuyage industriel et en effilochage, par exemple pour fabriquer des isolants. Le soutien des élus de l'intercommunalité permet au projet de se concrétiser, notamment grâce à leur implication dans les relations avec le Département et la Région ou la recherche des financements. 1,5 million d'euros sont investis dans la création du centre de tri, 75% provenant de subventions. Ils ont également dû convaincre des élus d'autres territoires pour que le centre soit bien créé sur le périmètre de la Communauté de communes de Bresse-Revermont et ont acheté et mis à disposition du collectif un terrain viabilisé.

1 740 TONNES TRIÉES PAR AN

Le site de production définitif est ouvert le 30 juin 2014 à Sellières, un village de 800 habitants en Zone de revitalisation rurale, au plus près d'habitants en recherche d'emploi ou en difficulté.

Aujourd'hui, 18 personnes en parcours d'insertion bénéficient d'un contrat à durée déterminée d'insertion qui peut durer jusqu'à 24 mois, avec des programmes de formation et un accompagnement socioprofessionnel auxquels s'ajoutent trois postes pour l'encadrement. Le centre traite 1 740 tonnes de textile par an, rémuné-



Le centre de tri à Sellières est isolé avec du Metisse, un isolant à base de coton recyclé fabriqué par Le Relais.

rés par ECO-TLC¹, dont une grande partie est vendue ensuite au Relais Bourgogne. Il ne produit environ que 14 tonnes de déchets ultimes. Un succès qui plaide pour la multiplication de ce type d'initiatives. Le Relais, qui a mis en place un réseau de 15 000 containers de récupération en France, traite l'essentiel des volumes avec 2 000 salariés dans une trentaine de centres. Avec plus de 500 000 tonnes encore à recycler, par an, en France, les collectifs locaux comme le CTFC ou Conbanor Tritex près de Caen ont encore de la place.

■ FABRICE BUGNOT (TRANSRURAL)

¹ - Cette « éco-contribution » est collectée auprès des entreprises qui mettent des textiles neufs sur le marché et reversée aux opérateurs de tri (65 euros par tonne valorisée en 2015).

en bref

CONTRÔLER LE FONCIER

Une proposition de loi visant à lutter contre l'accaparement des terres agricoles a été votée par l'Assemblée nationale, le 18 janvier. Elle prévoit notamment que les Safer disposent d'un droit de préemption en cas de cession partielle de parts de société. Cette mesure défendue par le député Dominique Potier et incluse dans la loi Sapin II avait été censurée par le Conseil constitutionnel, suite à la saisine du Sénat. La proposition de loi a été adoptée à l'unanimité par la chambre haute du Parlement le 7 février. □

1 000 FERMES, LA VACHE !

Biolaït, le groupement de producteurs de lait biologique créé en 1994, a atteint début 2017 les 1 000 fermes, réparties dans 70 départements. Il collecte environ 170 millions de litres par an. Avec une croissance annuelle de 10% de la consommation, le prix pour les éleveurs se maintient à 450 euros la tonne, soit 50% plus cher qu'en conventionnel. Reste à savoir dans quelle mesure les 100 millions de litres de lait bio supplémentaires par an que compte produire Sodiaal, d'ici 2020, impacteront cet équilibre. □

L'AVOCAT DU DÉLIT

Fin 2016, plusieurs enquêtes révélaient que pour faire face à l'augmentation de la consommation d'avocats, notamment en France où l'on en mange 100 000 tonnes par an, le Pérou, le Chili ou encore le Mexique augmentent leur production. Face à l'avancée des plantations, qui absorbent 1 000 litres d'eau pour un kilo de fruits, les paysans se retrouvent à sec et le prix de l'avocat local flambe. À noter que les avocats en provenance d'Israël ou d'Afrique du Sud sont aussi gourmands en eau. □

agriculture

Inra : l'inflexion... du discours

L'Institut national de la recherche agronomique dévoilait mi-octobre ses « nouvelles » orientations.

Us rappelez-vous du rapport Bournigal, du nom de son auteur, président de l'Irstea¹, *Agriculture et Innovation 2025* ? Dans ce document sorti en octobre 2015, les apparatchiks de la recherche agronomique (Acta, AgroParisTech, Inra, Irstea) poussaient vers les biotechnologies, le biocontrôle et les agroéquipements connectés. Ceci s'accompagnait bien sûr de l'habillage agroécologique réglementaire. Rassurez-vous, depuis, peu de choses ont changé. Bien sûr, Philippe Mauguin est arrivé à la tête de l'Inra l'été dernier. Parachuté depuis le

à l'alimentation, incluant la pauvreté et les inégalités, ne figure pas dans le document sauf partiellement via la thématique de l'accès à la terre. » De même, la notion de souveraineté alimentaire n'est pas citée. Ensuite, sur le rôle de l'agriculture dans le réchauffement climatique, l'Inra travaillera davantage sur des stratégies d'adaptation que de réduction des émissions de gaz à effet de serre.

Les syndicats de chercheurs ont eu des réactions variées. Sud dénonce un double discours, précisant que « le contenu de ce document d'orientation n'est pas à la hauteur du constat réalisé en préambule ». La CGT pointe du doigt la place trop importante de la recherche appliquée et de l'innovation avec la collaboration des entreprises privés. Enfin, la CFDT regrette la baisse de la « culture Inra » qui se manifeste par l'embauche croissante de personnels non permanents... Au final, les deux premiers votent contre, la dernière, « constructive », s'abstient. Concernant les syndicats agricoles, la Confédération paysanne regrette que le changement de direction ne permette pas une remise en cause plus profonde des orientations de l'Inra.

Comment ce document se traduira-t-il sur le terrain ? Par exemple, dans le projet de recherche conjoint de l'Inra avec une start-up de Toulouse qui travaille à la manipulation génétique d'une levure pour mieux fixer dans les sols l'azote atmosphérique... ? Public-privé, biotechnologies et mépris des connaissances de l'agriculture paysanne... Bienvenu dans l'ère du productivisme cultivé sous couvert d'agroécologie et de Cop 21 !

■ **MAXIME BERGONSO**

Les orientations laissent à penser que le changement de modèle n'est pas pour tout de suite

cabinet du ministre dans une situation de fronde, il a dû reprendre le document d'orientation générale qui fixe la stratégie de l'Inra pour les dix prochaines années². Bilan des opérations : le préambule change mais pas le contenu. Le nouveau président y admet que la hausse de la production a été rendue possible par la simplification et l'unification des systèmes de production. Et les orientations laissent à penser que le changement de modèle n'est pas pour tout de suite. D'abord, pour l'Inra, le rôle de la France reste de nourrir le monde. Le syndicat Sud Recherche précise³ que le premier des cinq axes de travail de l'Inra, ou « L'ambition globale d'atteindre la sécurité alimentaire dans un contexte de transitions », passe principalement par un travail sur « la disponibilité alimentaire », soit les quantités produites : « L'accès

1 - Institut national de recherche en sciences et technologies pour l'environnement et l'agriculture.

2 - Disponible sur : <https://inra-dam-front-resources-cdn.brainsonic.com/ressources/afile/367569-9d913-resource-document-d-orientation-inra-2025.pdf>.

3 - Note disponible sur : www.sud-recherche.org/SPIPprod/spip.php?article2499.

Pour ou contre la coexistence des systèmes agricoles ?

La coexistence est prônée par de très nombreux responsables politiques, notre actuel ministre chargé de l'agriculture étant le premier à canoniser la diversité des systèmes agricoles sur nos territoires. Pourtant, le débat est vif et la question de la coexistence de différents modèles suscite la controverse.

POUR ÉVITER LA RUPTURE, ORGANISER LA TRANSITION

Jérôme Dehondt se définit lui-même comme « *petit paysan diversifié en vente directe* ». Cofondateur du Mouvement inter-régional des Amap (Miramap), dont il est le trésorier actuel, il passe pourtant la plus grande partie de son temps sur sa ferme dans le Maine-et-Loire.

« Lorsque l'on aborde la question de la coexistence en agriculture, on oppose immédiatement deux modèles : un modèle industriel dominant contre un modèle alternatif innovant. S'il existe une homogénéisation des systèmes dans le modèle industriel, face à lui se développe une grande multitude d'alternatives et il me semble important de ne pas toutes les mettre dans le même sac. Par exemple, l'agriculture de précision, ou l'agriculture écologiquement intensive, sont certes des alternatives au modèle dominant en France, mais ne constituent pas un changement de paradigme en soi. Rappelons que l'agriculture dite dominante, ne l'est que dans nos pays industrialisés, puisque ce qui



continue de nourrir le monde, c'est encore la paysannerie. L'agriculture industrielle est pour moi une anomalie, développée par la volonté politique. Elle n'est performante à aucun point de vue : elle ne permet ni de nourrir les habitants de la planète, ni de préserver notre écosystème et encore moins de répondre aux enjeux sociétaux. Les suicides de mes collègues et la désertification de nos campagnes et ses conséquences en sont la preuve. Le système actuel est en faillite et les crises alimentaires et agricoles seront de plus en plus nombreuses. Pourquoi alors continuer à prôner l'existence d'un système voué à l'échec ? Non, la coexistence n'est pas souhaitable, l'ensemble de l'agriculture doit être réorienté

vers un système vertueux, dans les sillons des nombreuses initiatives existantes. Une agriculture paysanne, biologique, citoyenne et solidaire doit constituer un objectif politique clair et affirmé.

Il faut pour cela faire émerger différents schémas de transition, comme le scénario Aferres 2050, et mettre en place au plus vite les politiques publiques accompagnant ces changements, en priorisant la réforme de l'enseignement agricole et l'accompagnement à l'installation. Prôner la coexistence c'est refuser de voir la faillite annoncée et nier à la population agricole une transition qui sera d'autant plus rude si elle n'est pas anticipée.»

PROPOS RECUEILLIS PAR
PAULINE SALCEDO (TRANSRURAL)

LA BIO MOINS DÉNIGRÉE MAIS PERÇUE COMME UNE MISE EN CAUSE

Patrice Le Penhuisic est éleveur laitier en agriculture biologique dans le Morbihan. Il est élu à la chambre d'agriculture départementale et maire de la commune de Lauzach.

«La diminution du nombre d'exploitations n'a rien résolu dans la compétition pour le foncier. Mais, dans 98% des cas, les votes de la commission [consultative pour l'attribution des terres] se font à l'unanimité, ce qui montre qu'on avance vers une meilleure prise en compte des différents systèmes. Dans le contexte actuel, l'agrandissement apparaît pour beaucoup d'agriculteurs comme la solution pour résoudre leurs problèmes financiers... Et la végétalisation¹ accentue le

phénomène. En élevage, on est plus limité en capacité physique, alors qu'en grandes cultures, la mécanisation et le recours au salariat font qu'on n'a pas besoin de se limiter. Il n'y a plus de rejet de l'agriculture bio. À l'occasion de la régionalisation de la chambre d'agriculture, les quatre anciennes commissions départementales ont cherché à harmoniser leurs critères d'attributions, avec l'appui de l'administration. Un des points forts : on va faire en sorte que des terres en bio, et qui donc ont bénéficié d'argent public pour y arriver, aillent à des bios. Jusque là, c'est toujours le cas. Il faut dire que les gens en bio, en général, préparent bien leur succession. Mais il peut y avoir des réticences vis-à-vis de personnes venant de l'extérieur. Parfois celles-ci sont maladroites dans leurs manières d'entrer en contact, de négocier. Parfois, même si elles ont des hauts niveaux d'études, elles ont peu de moyens financiers, alors que les agriculteurs

(avec de petites retraites) cherchent à bien vendre leur outil... Et les outils réglementaires de contrôle et de limitation des surfaces sont régulièrement contournés, notamment via des formes sociétaires². Si, dans l'ensemble, le foncier est plutôt bien réparti, il reste quelques situations d'abus criants.

Je suis parfois interpellé pour aider à résoudre des conflits liés à des épandages de produits phytosanitaires qui sont passés par-dessus la haie et ont donc pollué une partie de parcelle bio. C'est peu fréquent, mais sans doute faudrait-il inventorier les situations. Il reste difficile de mettre en valeur la dynamique de la bio sans que cela soit perçu par beaucoup comme une mise en cause des systèmes plus conventionnels... Si nous ne sommes plus dans l'adversité et que la bio est moins dénigrée, au moins en public, parler des risques sanitaires liés à l'utilisation des produits phytosanitaires reste tabou chez beaucoup. »

PROPOS RECUEILLIS PAR MICHEL CARRÉ

1 - Le terme désigne la diminution des surfaces consacrées à l'élevage (du fait des abandons) au profit des « cultures de rente » comme les céréales, les protéagineux...

2 - Par exemple, un agriculteur à six mois de la retraite fonde une société avec deux ou trois autres associés et au moment de son départ, il n'est pas remplacé...

débat

La fausse révolution des micro-fermes

Porte-étendard du mouvement des micro-fermes en France, l'association Fermes d'avenir ne laisse pas le monde paysan de marbre.

Télérama¹ le surnomme « *le révolutionnaire des champs* ». Maxime de Rostolan, directeur et fondateur de l'association Fermes d'avenir n'y va pas par quatre chemins : il veut métamorphoser l'agriculture dans les vingt ans à venir. Sa solution ? Des micro-fermes (d'une superficie inférieure à 2 ha) en maraîchage issues d'une « *conception permaculturelle* ». Libération² le qualifie au bas mot d'ambitieux, lorsqu'il présente son projet d'implantation de 200 000 micro-fermes en France. Projet qu'il développe, avec l'aide du cabinet d'étude Auxilia, dans un plaidoyer³ de

140 pages, dévoilé en grande pompe le 6 octobre dernier au château de la Bourdaisière (Indre-et-Loire).

Si Maxime fait le *buzz* autant dans la presse que sur les réseaux sociaux (60 776 « J'aime » sur Facebook), il ne fait par contre pas l'unanimité dans les réseaux militants pour une autre agriculture.

UNE VISION SIMPLISTE DE L'AGRICULTURE

La notion de micro-ferme a été popularisée ces dernières années par la médiatisation de la ferme maraîchère du Bec Hellouin (Eure) où Maxime a

d'ailleurs fait ses classes en 2012, lors de sa reconversion d'ingénieur en arts chimiques et technologiques parisien en « *paysan militant* »⁴. Cette ferme permaculturelle communique sur sa capacité à générer un revenu supérieur au Smic, pour un équivalent temps plein, sur une surface de 1 000 m² ; une aubaine pour les néoruraux en recherche de foncier et de reconnexion avec la nature !

Le mot permaculture est désormais sur toutes les lèvres : les porteurs de projets ne veulent plus s'installer en maraîchage, vaches allaitantes ou polyculture élevage, mais « en ■■■

1 - Article du 30/11/2016.

2 - Article du 24/08/2014.

3 - Disponible sur : www.fermesdavenir.org/journal/plaidoyer.

4 - Cité dans un article du Monde publié le 2/03/2016.



La ferme de la Bourdaisière, créée en avril 2014 est le support de l'expérimentation de l'association Fermes d'avenir. Les 1,4 ha sont mis à disposition par le propriétaire du château.

■■■ *permaculture* » ; un responsable de l'agroalimentaire veut développer « de la *permaculture* » près des enseignes Casino pour les approvisionner en produits locaux. Ce concept à la connotation apolitique, au départ loin d'être critiquable, qui réintègre le facteur naturel dans la fonction de production agricole, commence à énerver certains : « *Par le prisme biaisé de la permaculture, les gens imaginent une version facile et reposante de l'agriculture, très loin de l'approche complexe nécessaire lors de la création d'une ferme !* », peste Raoul Jacquin, paysan. C'est cette approche réductrice que l'économiste agricole Jean-François Le Clanche reproche également à la vague des micro-fermes : « *Si pendant des années le credo "toujours plus grand" a conduit notre agriculture au goulet d'étranglement actuel, un credo "toujours plus petit" ne fera pas mieux !* »

LA MICRO-FERME, UNE AGRICULTURE DE NICHE ?

Dans son travail de thèse sur la petite agriculture, l'économiste agricole a

étudié les facteurs de résilience des petites fermes qui, malgré une chute vertigineuse de leur nombre depuis un siècle, semblent aujourd'hui se stabiliser autour de 20%. Toutes ne résistent pas au rouleau compresseur de l'agroindustrie mais celles qui y parviennent ont combiné une grande maîtrise de leur système avec un « facteur innovant » (adaptation territoriale, originalité dans la commercialisation, variation agronomique...), répondant aux demandes de marchés de niche. Mais, comme le souligne Jean-François Le Clanche ou Kevin Morel⁵, les petites fermes ont toujours existé ! Entendre une phrase comme « *On a tout à inventer* », lors de la « journée micro-fermes » à AgroParisTech le 21 novembre dernier, ou voir Maxime de Rostolan clamer qu'il va changer l'agriculture de demain par « l'innovant » concept des micro-fermes, doit faire rager plus d'un paysan. Malgré son tee-shirt *Farmers Power*, Maxime de Rostolan n'est pas un paysan et semble bien occupé par ses actions de communication, avec peu de temps à consacrer à la ferme de son

5 - Qui vient d'achever une thèse d'agronomie réalisée à AgroParisTech sur la viabilité des micro-fermes (cf. TRI 450).

association qui, d'ailleurs, peine à présenter des résultats économiques et agronomiques satisfaisants. L'absence d'agriculteurs dans les partenaires de Fermes d'avenir, au profit de firmes comme Métro ou Fleury Michon, fait que la qualification de rêveur ingénu semble davantage convenir à Maxime de Rostolan que celle de paysan révolutionnaire. Le projet de Fermes d'avenir reçoit plus de soutien des géants de la grande distribution, qui y voient une opportunité de marché, des politiciens ou des instituts de recherche que des associations militantes, comme celles d'Inpact. Certainement car cette « alternative » ne bouscule que trop peu le système agricole et les (des)équilibres actuels, et ne rassure pas quant au repositionnement légitime de l'agriculteur au centre des filières. Restent les néo-ruraux, désespérés dans leur recherche de foncier, qui voient dans des projets d'installation en micro-fermes, une potentialité d'installation sur les miettes foncières abandonnées par l'agriculture industrielle.

■ PAULINE SALCEDO (TRANSRURAL)

en bref

AIDES OU DETTES ?

Les aides à la trésorerie remboursables, censées pallier les retards de versement des aides de la Politique agricole commune, avaient été refusées en 2016 aux agriculteurs en procédure de sauvegarde ou redressement judiciaire... L'intervention de Solidarité paysans a permis de lever cette discrimination en mai dernier. La même bataille a été menée et remportée pour l'aide à la réduction de production de lait. À noter que d'autres aides, comme celles à la bio pour l'année 2015 n'étaient pas réglées en février 2017... □

EMPLOIS DURABLES ?

Il serait possible de créer 1 million « d'emplois climat » d'ici 2020. C'est le message de la campagne lancée début janvier par un collectif d'une quinzaine d'associations. Elles s'appuient sur une étude prévoyant la création d'1,5 million de postes pour compenser les destructions d'emplois dans les secteurs énergivores. Différents leviers pour atteindre cet objectif, comme la création de 250 000 emplois aidés et de 100 000 postes dans la fonction publique, sont proposés (source : www.emplois-climat.fr). □

L'ÈRE TRUMP

Aux États-Unis, le nouveau secrétaire d'État à l'Agriculture, Sonny Perdu, affiche ouvertement son soutien aux industries des pesticides et aux OGM. Ancien gouverneur de Géorgie et fondateur d'une entreprise céréalière qui fabrique également des engrais, il aurait reçu de l'argent de la part de Monsanto et d'autres entreprises qui commercialisent des pesticides pour financer ses campagnes, d'après l'Association des consommateurs biologiques. □

LA GUERRE DES MOTS

Les médias, les institutions politiques ou encore le monde universitaire nous abreuvent quotidiennement de mots qui, lancés dans le débat public, peuvent se draper d'une fausse ambition de transformation sociale ou au contraire, nous déposséder de leur pouvoir subversif initial. Ces mots, généralisés dans les discours, les représentations, les idées, se muent ainsi en « cheval de Troie » d'une grammaire au service d'un modèle de développement dominant. Contribuer à retrouver le sens originel de ces mots, tenter de les redéfinir ou au contraire de déconstruire l'imaginaire qu'ils véhiculent, telle est la proposition de ce billet.



Chronique

Salaire

Selon *Le Petit Robert* de 1989, au sens large, le salaire est la « rémunération d'un travail, d'un service ». Mais c'est également un « montant fixé par l'État pour le calcul des prestations familiales » dans l'Allocation de salaire unique créée en 1969. Alors que dans un sens plus restreint le salaire est la « somme d'argent payable régulièrement par l'employeur ».

On le voit donc, la notion de salaire peut être enfermée dans la seule question de l'emploi et du mérite personnel, alors qu'elle contient, au sens large, une dimension de rémunération liée à l'existence : recevoir un salaire (ou une allocation) en tant que parent, c'est le début de la reconnaissance d'un travail caché, précieux et qui sert la société. Mais qui ne sert pas directement les employeurs... Demander une hausse de salaire, est-ce demander la reconnaissance d'un mérite professionnel ou la reconnaissance d'un service que l'on rend à la société ? Et pourquoi ne pas demander une hausse de salaire à l'Assurance maladie ou à l'Assurance vieillesse, en le faisant collectivement, au lieu de se tourner sans cesse vers l'employeur qui agite la peur du chômage, de la crise ou de la délocalisation ? Cela fait changer la manière de lutter, non ?

Longtemps, le salaire est apparu comme la cause du lien de subordination entre l'employeur et le travailleur ; depuis la création de

la Sécurité sociale, le salaire et les cotisations, qui la rendent effective, sont une protection collective qui donnent un pouvoir d'émancipation à chaque citoyen, pour peu qu'il en prenne conscience¹. Le salaire nous reconnaît producteur de valeur, qu'elle soit économique, sociale, ou affective (dans le cas des parents). Mieux, le salaire des soignants ou des éducateurs est une démultiplication de ce pouvoir d'émancipation (car il les protège de la rentabilité), sauf quand il en est attendu un retour sur investissement (car il les soumet à un calcul coût-avantage permanent donc stressant).

On le sent, le salaire libère quand il rapporte aux personnes et à la société, il opprime quand il ne vise qu'à enrichir celui qui l'octroie. N'en déplaise à feu François Chérèque, secrétaire général de la CFDT de 2002 à 2012, qui trouvait que le « coût du travail » était l'un des problèmes de notre économie. Pour les plus riches, les salaires sont très certainement un obstacle au profit. Mais pour les 5 millions de personnes pauvres en France² le « coût du travail » est souvent leur principale ressource pour vivre. Mais peut-être ne sont-ils pas intéressants à défendre... ?

■ **PIERRICK MONNET (MRJC)**

1 - Si vous ne l'avez pas encore fait, courez voir *La Sociale*, film de Gilles Perret, qui retrace la création de la Sécurité sociale, à laquelle 70 % des électeurs de droite sont attachés, ce qui a fait reculer récemment François Fillon sur ses propositions de privatisation du système de santé.

2 - Chiffres 2016 (source : www.inegalites.fr/spip.php?article270).

En revues

PAR ALAIN CHANARD

Pour

SEPTEMBRE 2016



Les usines à la campagne. Le milieu rural a souvent été résumé à sa seule dimension agricole. Désormais, ses fonctions récréatives et de préservation des ressources naturelles sont de plus en plus mises en avant. Pourtant, les

activités industrielles ont longtemps été plus importantes dans les campagnes que dans les villes, avec des populations ouvrières certes moins concentrées, mais représentant de l'ordre d'un tiers des actifs. Et, aujourd'hui, un plus ou moins grand éloignement des centres de décision, des structures de services, voire des accès aux grands axes de circulation n'empêche pas nombre de territoires ruraux de conserver ou d'attirer des entreprises de production grâce à quelques atouts spécifiques tels que d'importantes réserves foncières à bas coût, des facilités d'accès pour les poids lourds, une main-d'œuvre relativement captive ou encore une image facilement exploitable en termes de marketing.

Délibérément tourné vers l'avenir et accordant une grande attention aux enjeux de l'aménagement du territoire, le très riche dossier que présente la revue du Groupe ruralité, éducation et politiques (Grep) explore en détail les réalités des différentes activités industrielles, en s'intéressant principalement à la France, mais avec aussi quelques incursions dans d'autres pays. L'ancrage local et le rôle que peuvent jouer les politiques publiques sont deux des thèmes récurrents de ce dossier destiné à faire référence.

Pour n°229 – Grep – www.revuepour.fr – 304 pages – 25€ – abonnement un an (quatre numéros) : 70€.

Espaces naturels

JANVIER-MARS 2017

Intégrer les usages. « *La revue des professionnels de la nature* » consacre un dossier à des démarches visant à concilier, sur un territoire donné, préservation de la biodiversité et pratiques d'activités telles que la pêche, la cueillette, les sports de pleine nature... L'accent est mis sur les vertus du dialogue, ce qui peut nécessiter une grande force de conviction pour dépasser des résistances « *en partie déterminées par le contexte historique, social et économique* »... Le Parc amazonien de Guyane fournit un exemple de la place qui peut être maintenue pour la gestion traditionnelle des ressources naturelles dans une aire protégée où la chasse est « une

Chemins de terre

DÉCEMBRE 2016

Forces et faiblesses de la politique foncière agricole. Freddy Le Saux, directeur de publication de la lettre d'information des membres de l'association Terre de Liens, donne d'emblée le ton : « *200 fermes disparaissent toutes les semaines, concentrant le foncier aux mains d'un nombre toujours plus restreint d'acteurs. Cette concentration participe à un mouvement de financiarisation et d'industrialisation de l'agriculture.* » Au sortir de la Seconde Guerre mondiale, la France s'est certes dotée de quelques outils de régulation qui ont freiné le recul de l'agriculture familiale, mais la pression s'accroît, des digues cèdent et notre pays est menacé du même triomphe de la spéculation que connaissent déjà nos voisins européens. Par exemple, « *30 à 40% des terres agricoles du Var sont à l'abandon, principalement parce que des propriétaires attendent la classification de leur terre en "à urbaniser"* ». Plus généralement, « *la taille moyenne des fermes françaises est passée de 20 à 55 hectares entre 1970 et 2010* »... Ces constats rendent d'autant plus précieux les combats et les victoires de Terre de Liens.

Chemins de terre n°5 – 10, rue Archinard - 26400 Crest – www.terredeliens.org – réservé aux actionnaires, adhérents et donateurs – adhésion : 20€.



Inf'OGM, le Journal

NOVEMBRE/DÉCEMBRE 2016

Les semences dans la tourmente. Le « *bimestriel d'informations critiques et indépendantes sur les OGM* » pense que « *si une résistance mondiale est en train de s'organiser autour de la semence, c'est peut-être bien qu'en temps de guerre comme en temps de paix, ce patrimoine commun est aujourd'hui menacé* ». Ainsi, en Afrique du Sud, le système semencier dominant vise plus à « *intégrer les petits paysans noirs dans le secteur commercial* » qu'à les inciter à exploiter les savoirs indigènes qui ont très progressivement permis de développer des cultures adaptées aux spécificités locales. Au Vanuatu, le cyclone Pam de mars 2015 a été suivi du « *cadeau empoisonné* » qu'a constitué l'envoi de 300 kg (une tonne officiellement...) de semences hybrides d'origines douteuses... et qui ont donné des plants particulièrement appréciés par les chenilles locales ! De même au Népal, victime d'un épisode sismique d'une violence rare fin avril et début mai 2015 et où les interventions en urgence s'avèrent néfastes pour le développement semencier à plus long terme. À l'inverse, depuis 2011, le réseau Graines et cinéma prouve qu'il reste possible de semer l'espoir en aidant des Syriens à entretenir des « *jardins de résistance* »...

Inf'OGM n°142 – 2b, rue Jules Ferry - 93100 Montreuil – www.infogm.org – 6€ – abonnement un an (six numéros) : 30€.



préoccupation quotidienne pour la subsistance de nombreux habitants ». Dans le Parc naturel régional des Monts d'Ardèche, c'est l'espèce emblématique du Grand tétras qui est mise en avant pour conduire une approche intégrée qui soutient la production de myrtilles tout en épargnant le milieu fragile associé de landes...

La revue annonce par ailleurs la naissance de l'Agence française pour la biodiversité, qui fédérera désormais les compétences et les forces de plusieurs organismes (Parcs nationaux de France, Muséum national d'histoire naturelle, Aten...) pour permettre une action plus efficace dans la préservation des ressources naturelles.

Espaces naturels n°57 – Aten – 2, place Viala - 34060 Montpellier cedex 2 – www.espaces-naturels.info (les anciens numéros y sont consultables gratuitement) – 11€ – abonnement annuel (quatre numéros) : 42€.

Au fil des lectures

PAR ALAIN CHANARD



Refaire le monde... du travail

Une alternative à l'ubérisation de l'économie

SANDRINO GRACEFFA

Dans *Les métamorphoses de la question sociale* (1995), Robert Castel a longuement montré comment l'émergence du salariat a contribué au développement des sociétés occidentales : libérant le travailleur et sa famille de l'angoisse d'avoir « au jour la journée » à gagner de quoi vivre, le contrat de travail a permis de s'investir et d'investir dans des projets à long terme, individuels aussi bien que collectifs. Dans des ouvrages tels que *L'insécurité sociale* (2003) ou *La montée des incertitudes* (2009), le même sociologue s'est ensuite inquiété de l'avancée d'un « précaire » qui fragilise à la fois un nombre croissant de personnes et le socle de notre supposé contrat social. De fait, la fatalité moyenâgeuse de la quête de son gagne-pain « au jour la journée » renaît aujourd'hui dans le discours et les pratiques de la société californienne Uber ou sous la forme du « contrat zéro heure » qui s'est notamment imposé en Grande-Bretagne : pour se dégager le plus possible de toute obligation sociale, l'employeur fait mine de considérer comme un auto-entrepreneur le travailleur qui lui est pourtant inféodé. Administrateur de la Société mutuelle artistique (SMart), Sandrino Graceffa analyse dans cet ouvrage les mutations qui font que « toute la galaxie du salariat est en train de se fissurer ». Mais il n'en conclut nullement que cela débouchera sur la généralisation du travail indépendant : le mutualisme et la coopération peuvent au contraire donner un nouvel élan au salariat en le reconstruisant « en dehors de la subordination ». C'est ce que permettent notamment les Coopératives d'activités et d'emploi (cf. *TRI* n°457) et les Sociétés coopératives d'intérêt collectif (SCIC). L'une de ces dernières est la branche française de SMart. Née en Belgique en 1998, cette structure sécurise la partie administrative et organise la facturation légale d'activités artistiques, consolidant ainsi la couverture sociale des artistes et des techniciens qui s'y investissent. SMart totalise 2 500 équivalents temps plein dans sa seule Belgique natale. Actuellement, son déploiement à l'échelle de huit pays européens concernerait, pour des volumes de travail divers, de l'ordre de 100 000 personnes. Des succès de ce type ont tué l'esprit coopératif dans bien des structures de l'économie dite sociale, mais Sandrino Graceffa estime que « développer de la solidarité à l'intérieur d'un système ou d'une entreprise n'est possible que si on le réalise à grande échelle ». Les mutualisations et synergies qui en découlent bénéficient en particulier des nouvelles technologies car l'activité de SMart est essentiellement immatérielle. SMart entend en tout cas démontrer que « l'état d'esprit, le système de valeurs, la logique de solidarité ne souffrent pas du nombre ». Sandrino Graceffa souligne par ailleurs que la dimension collective n'est pas par nature incompatible avec le respect des personnes, l'affirmation de chaque individu ou la créativité, ce qui ne serait de toute façon pas envisageable dans le champ des activités artistiques.

L'autre enjeu de cette croissance est politique. L'invention nécessaire de nouveaux modes de sécurisation des parcours professionnels et de protection sociale des travailleurs ne doit pas se cantonner à des niches, l'alternative ne doit pas se limiter aux marges : c'est le cœur de notre logique économique et de notre organisation sociale qu'il s'agit de régénérer pour que chacun puisse espérer se construire une place digne dans la collectivité. Pour Sandrino Graceffa, nous devons bel et bien avoir pour ambition de « refaire le monde », en partant de la question fondamentale du travail. Il faut pour cela réfléchir à la définition du dit travail (trop souvent et abusivement confondu avec l'emploi), à sa place dans nos vies et dans les processus de socialisation, à ses modes de gratification et de rémunération, à son lien avec la citoyenneté... Ce bref ouvrage propose quelques pistes prometteuses pour progresser dans ce foisonnement d'interrogations.

Éditions Repas – collection Pratiques utopiques – <http://editionsrepas.free.fr> – octobre 2016 – 140 pages – 10 €.

Campagnes, l'alternative !

COORDONNÉ PAR **BERNARD FARINELLI**



Il y a de la vie en dehors des métropoles. Il existe du travail et des possibilités de créer son emploi dans bien des campagnes éloignées. Le milieu rural est particulièrement propice à la conjugaison harmonieuse de son projet personnel et de son projet professionnel. À l'heure de la révolution numérique et du changement de paradigme écologique, le village a de précieux atouts à faire valoir dans la recherche d'une nouvelle modernité... Dans son avant-propos, Bernard Farinelli résume les différents messages de cet ouvrage en expliquant que son propos « n'est pas de prétendre qu'on vit mieux à la campagne qu'à la ville – à chacun de se déterminer – mais qu'on peut y vivre, et bien. C'est aussi simple que cela. Qu'on laisse le choix aux citoyens ! » Ce premier titre de la toute nouvelle collection Autonomia rassemble les contributions d'une bonne vingtaine d'acteurs et d'observateurs du développement rural. Le directeur de la revue *Population & Avenir*, Gérard-François Dumont, ouvre le bal en notant que « nous voyons des campagnes partout, sauf dans les statistiques ». Patrice Joly, président du Conseil départemental de la Nièvre, affirme dans un dernier texte que « l'avenir de la France passe aussi par les territoires ruraux ! ». Entre les deux, le journaliste Gilles Luneau invite à « réinventer l'agriculture » ; Gilles Alglave, vice-président de Maisons paysannes de France, présente le bâti rural comme un « modèle et vecteur de développement durable » ; Jean-Yves Pineau, à l'époque directeur du Collectif ville campagne, célèbre l'actuelle régénérescence du développement local...

Éditions Libre et Solidaire – collection Autonomia – www.libre-solidaire.fr – 3^e trimestre 2016 – 276 pages – 19,90 €.

Le maître insurgé

CÉLESTIN FREINET



Quoi de neuf dans le domaine de la pédagogie ? Célestin Freinet, évidemment ! Bien que mort en 1966, les écrits de cet instituteur et militant continuent de nourrir les réflexions, d'inspirer les pratiques et de stimuler les expérimentations de myriades d'enseignants et de formateurs à travers le monde. Ce recueil d'articles et d'éditoriaux rédigés entre les deux guerres mondiales met l'accent sur la complémentarité des actions visant à changer l'école et de celles entreprises pour révolutionner la société.

Éditions Libertalia – collection N'autre école – www.editionslibertalia.com – 4^e trimestre 2016 – 192 pages – 10 €.

Des nouvelles du MRJC



Qu'est ce qui se Fabrique par-là ?

Le vendredi 20 janvier, le MRJC a inauguré la première Fabrique du monde rural à Ansaucillers dans l'Oise, en présence du ministre de la Ville, de la Jeunesse et des Sports, Patrick Kanner, d'élus locaux, des habitants et de jeunes militants du MRJC. Ce fut l'occasion pour le ministre de présenter les Fabriques d'initiatives citoyennes. Ce dispositif de reconnaissance et de soutien de lieux, qui ont pour objectif de repérer et accompagner les initiatives collectives portées par les habitants, a été intégré par les Fabriques du monde rural de l'Oise et de l'Ain. Les Fabriques du monde rural, dont quatre sont en cours de création (Creuse, Haute-Saône, Ain et Oise), ont vocation à être des lieux gérés et animés par des jeunes, au service de l'intérêt général et avec la participation des habitants et des acteurs locaux. Ces Fabriques ont pour ambition, en s'appuyant sur la jeunesse, de répondre à différents enjeux dans les territoires ruraux : le faire ensemble et la citoyenneté, par la création d'espaces conviviaux de solidarité, d'information et d'échanges animés selon les principes de l'éducation populaire ; l'innovation économique, en portant une attention particulière à la dimension sociale et solidaire, en accompagnant les jeunes à expérimenter, tester et découvrir des initiatives en rural, pour mûrir collectivement leur projet professionnel ; la promotion des territoires, par la participation à une politique touristique dans une visée de valorisation du patrimoine local et d'une implication solidaire des visiteurs dans les projets de Fabriques ; l'accès à la culture en fa-



vorisant le développement d'une politique culturelle locale et participative grâce au soutien d'artistes locaux. Les moyens imaginés dans les Fabriques pour répondre à ces enjeux varient selon les territoires mais on retrouve dans la plupart des projets la volonté de créer des cafés associatifs, des espaces de convivialité permettant la découverte culturelle, le débat et la construction de propositions collectives. On retrouve aussi des jardins où s'initier à la culture et à l'élevage, des salles pour se réunir et se former, de l'hébergement collectif pour séjourner, découvrir et être accueilli sur le territoire ou des ateliers de bricolage pour s'initier et faire ensemble. Des projets proposent également des bureaux destinés aux associations ou aux entrepreneurs locaux pour favoriser la mise en réseau sur le territoire,

l'itinérance des services et l'activité économique rurale.

Pour participer ou obtenir plus d'infos sur les Fabriques du monde rural, contactez :
Gabrielle Beyl
g.beyl@mrjc.org - 01 48 10 38 30

en bref

Les assises de l'alimentation

Le 19 janvier dernier, la Confédération paysanne et une vingtaine d'autres organisations dont le MRJC étaient réunies pour présenter au public treize doléances pour une politique agricole et alimentaire. Celles-ci sont issues d'un front commun constitué dès 2013 au côté du syndicat pour dénoncer l'industrialisation de l'agriculture, son impact sur l'emploi et sur la qualité de l'alimentation. Après une trentaine d'ateliers de concertation organisés dans toute la France courant 2016, ces treize axes compilent des propositions pour assurer la transition vers une agriculture « paysanne », respectueuse de l'environnement, source de vitalité pour les territoires et assurant une alimentation de qualité ainsi qu'un revenu digne aux paysans.

Appel à soutien !

En ce début d'année, n'hésitez pas à soutenir les actions du MRJC !

Rendez-vous sur notre page internet :

www.helloasso.com/associations/mrjc-jeunes-ruraux/

Le Réseau Civam et la création d'activité en 2017

L'accompagnement à la création d'activité agricole et rurale est une thématique importante du projet de Réseau Civam, né au 1^{er} janvier 2017 de la fusion de la FNCivam, de l'Afip et du Rad. Les premières journées nationales de la commission Transmission, Création d'Activité et Dynamique territoriale (TCADt) ont eu lieu les 9 et 10 janvier, entre Aubignas et Mirabel, en Ardèche. Les réflexions de cette commission s'appuient sur l'idée que transmission, création d'activité et dynamiques de territoire sont intimement liées : la création d'activité, agricole, rurale ou agri-rurale, ne va pas de soi dans les territoires ruraux. On est plutôt habitué à voir disparaître l'emploi agricole et les services. Au mieux, les plus grands pôles aménagent des zones d'activités et fondent leur politique sur l'attractivité (communication surtout...), mettant en concurrence les territoires. Or s'il n'y a pas de mobilisation des entrepreneurs, des porteurs d'idées et de projets, des autres acteurs économiques, des habitants et des élus locaux avec une volonté d'agir localement et en concertation, le développement restera lettre morte.

Ces deux journées de commission ont abordé ce dilemme à partir de la question du renouvellement des généra-



tions en agriculture, par transmission, reprise ou création d'activité. Nous avons échangé sur la situation en matière de transmission et d'installation en Ardèche à partir de la réflexion animée par les Civam d'Ardèche à propos de la constitution de solutions de test pour le territoire de Drôme et d'Ardèche (dans le cadre d'Inpact Rhône-Alpes). Sur la base de témoignages de trois paysannes et paysans

récemment installés et des animateurs Civam, nous avons partagé des expériences d'accompagnement pour mutualiser et renforcer les compétences au sein du réseau. Enfin, la présentation du projet Erasmus « *European Farm Succession* » auquel la FRCivam Bretagne a activement contribué a permis de se rendre compte que, si le problème de transmission se pose partout en Europe, les façons de l'accompagner sont assez différentes selon les pays, la France étant sans doute... la mieux dotée institutionnellement !

De ces journées ressortent deux priorités : la mise en place d'un centre de ressources des outils d'accompagnement existants et la formalisation d'un plaidoyer de Réseau Civam sur le renouvellement des générations en agriculture en vue des Présidentielles et de la réforme de la PAC post 2020.

Agenda 2017 de la commission TCADt

Mardi 28 février

Échange de pratiques sur l'accompagnement à l'installation par le test.

Vendredi 7 avril

Co-construction sur le thème de la richesse non monétaire dans les systèmes d'activités agri-ruraux.

Mardi 11 avril

Formation sur la conduite d'un Projet agricole et alimentaire territorial avec des collectivités locales, par Eléonore Charles (Afipar).

Mercredi 17 et jeudi 18 mai

Formation « Accompagner l'émergence d'un projet agri-rural », par V. Hillairet (Civam 29).

Vendredi 2 juin

Pilotage de la Commission.

Mercredi 7 et jeudi 8 juin

Formation « Savoir accompagner les cédants dans la transmission de leur ferme », par M. Poisson (FDCivam 35).

Lundi 19 et mardi 20 juin

Formation « De l'agriculture de groupe à l'entrepreneuriat collectif rural », par E. Merlin (Afip Hauts de France).

Jeudi 28 et vendredi 29 septembre

Séminaire sur le thème du développement économique concerté.

Plus d'infos et inscriptions : David Fimat (david.fimat@civam.org) ou Ludovic Mamdy (ludovic.mamdy@civam.org).

Transrural initiatives

Vous pouvez vous abonner en ligne sur :
<http://boutique.transrural-initiatives.org>

La revue associative des territoires ruraux

Transrural initiatives est une revue mensuelle portée par des mouvements associatifs d'éducation populaire à vocation rurale et agricole.

En s'appuyant sur un comité de rédaction composé d'acteurs du développement rural (animateurs, militants associatifs), associés à des journalistes, elle propose une lecture de l'actualité et des enjeux concernant les espaces ruraux qui privilégie les réalités de terrain et valorise des initiatives locales et innovantes. La revue appréhende ces territoires dans la diversité de leurs usages et met en avant des espaces où il est possible d'habiter, de se déplacer, de s'instruire, de se cultiver, de produire, de se distraire et de tisser des liens. Ces expériences locales illustrent concrètement des alternatives au modèle de développement économique dominant, marqué par la mise en concurrence généralisée, la disparition des solidarités et l'exploitation aveugle des ressources naturelles. *Transrural* entend sortir de la morosité ambiante et invite à l'action ! Dans chaque numéro, un dossier thématique permet d'approfondir une question (ex. : Le rural a rendez-vous avec la ville ; La forêt, entre patrimoine financier et naturel ; L'agriculture locale, nouveau champ d'action politique des collectivités).

Sans publicité, à but non lucratif, la revue assure son fonctionnement et son indépendance grâce aux abonnements.



BON D'ABONNEMENT

Pour un abonnement d'un an (10 numéros) :

- Tarif normal : 55€ ; tarif réduit (étudiants, chômeurs, abonnements groupés – à partir de 5 personnes) : 45€ ; tarif association : 80€ ; tarif institution (bibliothèques, collectivités, services...) : 90€ ; tarif découverte (3 numéros) : 25€.
- À l'étranger : tarif normal : 65€ ; tarif institution : 95€.

Pour un abonnement 2 ans (20 numéros) : tarif normal : 95€ ; tarif association : 150€ ; tarif institution : 170€.

Nom : Société :

Prénom : Mail :

Adresse :

Comment avez-vous connu *Transrural*? :

Je souhaite recevoir une facture : OUI NON

Si vous souhaitez faire découvrir la revue,
indiquez ici les coordonnées de la personne de votre choix, nous lui enverrons un numéro :

Nom : Prénom :

Adresse :

Mail :

Règlement par chèque à l'ordre de Transrural Initiatives ou par mandat administratif
à envoyer à Transrural Initiatives - 58, rue Regnault - 75013 Paris

transrural@globenet.org

