



Transrural

initiatives

n°471 / nov-déc 2018 / 10 euros

- POUR UN AUTRE ACCUEIL DES MIGRANTS
- MIEUX DÉFINIR L'IMPACT DES CIRCUITS COURTS
- MATERNITÉ : LE BLANC VOIT ENCORE ROUGE !!

Dossier

**LA TERRE, UN BIEN HORS DU COMMUN
À PROTÉGER ET PARTAGER**

Transrural initiatives

revue bimestrielle d'information agricole et rurale publiée par l'Agence de diffusion et d'information rurales (Adir), association d'édition de :



Le réseau des Centres d'initiatives pour valoriser l'agriculture et le milieu rural (Civam), ce sont plus de 200 associations qui défendent depuis plus d'un demi siècle des enjeux tels que la préservation de l'environnement, l'offre d'aliments de qualité, l'élaboration d'un autre modèle énergétique, la promotion d'une agriculture durable, le maintien d'un monde rural facteur de cohésion sociale.



Lieu de rencontres, d'échanges et vecteur d'intégration socio-économique, le Mouvement rural de jeunesse chrétienne (MRJC), propose aux jeunes de treize à trente ans vivant à la campagne ou qui l'envisagent, de s'engager avec d'autres pour l'amélioration de la qualité de vie, de leur environnement et de la société qui les entoure par l'action, la réflexion, la recherche de sens et la formation.



Le Réseau d'expérimentation et de liaison des initiatives en espace rural (Relier) considère qu'il est nécessaire de soutenir le développement d'autres activités à la campagne et, face aux interrogations de notre société, qu'il est urgent de leur donner un sens : s'installer à la campagne, monter une entreprise rurale, c'est d'abord faire le choix d'un mode de vie. Depuis 1984, l'association d'éducation populaire Relier contribue à créer et animer des lieux d'échange et de mise en lien des personnes qui font le choix de s'installer et vivre en milieu rural (www.reseau-relier.org).



Le centre de ressources sur les pratiques et les métiers du développement local Cap Rural a pour vocation de promouvoir le développement des territoires ruraux et périurbains de Rhône-Alpes. Depuis 1996, Cap Rural porte le projet d'espaces ruraux vivants aux fonctions diversifiées (productive, résidentielle, touristique et nature), composés par une mixité de populations et d'activités, et mettant en oeuvre de réelles dynamiques économiques, sociales et environnementales, dans le cadre de relations équitables avec les espaces urbains (www.caprural.org).

Directeur de publication : Raphaël Jourjon - **Équipe**

de rédaction permanente : Héléne Bustos, Fabrice Bugnot - **Ont participé à ce numéro :** Isabelle Barnier, Maxime Bergonso, Hugues Boiteux, Michel Carré, Bertrand Coly, Simon Coutand, Laure Di Franco, Dominique Doré, Olivier Dugrain, Baptiste Fajfer, David Fimat, Anne-Lise Hervieu, Raphaël Jourjon, Paul Lacoste, Arnaud Leder, Étienne Martin, Rémi de Montaigne, Claire Odienné, Jean-Marie Perrinel, Adrien Potier, Catherine Rouvière, Delphine Vandermeersch et Rémy Vélicel.

Notes de lecture et revue de presse : Alain Chanard

Maquette : Catherine Boé

Impression : Evoluprint, Bruguère

Administration / Rédaction :

58 rue Regnault - 75 013 Paris

Tél. 01 48 74 52 88

Site internet : www.transrural-initiatives.org

Mail : transrural@globenet.org

CRÉDIT PHOTO DE LA COUVERTURE : Centre régional Auvergne-Rhône Alpes de l'information géographique

CRÉDIT PHOTO DE LA COUVERTURE DU DOSSIER : Confédération paysanne 35

Reproduction autorisée sous réserve de demande
- n°CPPAP : 0620G86792 - ISSN : 1165-6166 -
Dépôt légal : décembre 2018.

vivre ensemble

Association

- 4 Un plan d'action en forme de désengagement

Société

- 4 Pour un autre accueil des migrants

Initiatives

- 6 Libérer la parole et donner corps à l'échange
- 7 La caravane passe et suscite les débats

Collectivités

- 8 Quels ingrédients pour des politiques de jeunesse rurales ?

ménager les ressources

International

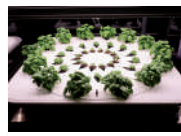
- 10 Les droits des paysans reconnus par les Nations unies

Transition

- 10 Une seule solution, la... coopération !

Économie

- 12 Mieux définir l'impact des circuits courts



Quatrième de couverture

Il s'agit de quitter la terre*

Fin novembre, le grossiste Metro France inaugurerait, dans un de ses entrepôts à Nanterre (92), un potager urbain d'intérieur où sont cultivées herbes et plantes aromatiques. Le dossier de presse de « l'événement » rappelait que la filiale française de la multinationale allemande (Metro AG) « est engagée depuis 2011 dans une démarche de responsabilité sociale et environnementale d'envergure ». La start-up Infarm (« Nous sommes les nouveaux cultivateurs et la ville est notre potager », apprend-on en page d'accueil de leur site), spécialisée dans l'agriculture urbaine, a réalisé la mise en place de dix-huit « potagers en verre » qui devraient assurer la production de près de 4 tonnes d'herbes aromatiques par an.

* titre emprunté à un très beau documentaire sorti en 2014 dans lequel la réalisatrice, Virginie Meunier, interroge la pensée du philosophe André Gorz à travers différents entretiens avec des personnes aux parcours professionnels différents.



un autre développement

Agriculture

- 13 Des stages parrainage pour faciliter la transmission
- 14 Chambres d'agriculture : un outil à repenser ?

Formation

- 16 Vivéa raye la souplesse de son catalogue

Aménagement

- 18 Innover et se rassembler pour être financé



(Ré)abonnez-vous à *Transrural initiatives* sur la boutique en ligne de la revue

Travailler à la rencontre

Mercredi 7 novembre, il fait un temps de chien à Paris et la factrice fait le corbeau ; elle dépose dans notre boîte à lettre le dernier numéro de *Lutopik*, le magazine trimestriel des luttes et des utopies, assemblé depuis Fontaine-lès-Clerval dans le Doubs. Ce nouveau numéro, le vingtième, est bel et bien le dernier. Il vient clôturer cinq années d'enquêtes et de reportages de grande qualité et, comme l'écrit l'équipe en ouverture du numéro, « *la décision n'a pas été simple [...] Le temps que nous avons voulu retrouver pour exercer notre métier dans les meilleures conditions possibles nous a fait défaut. [...] Au bord de l'épuisement, nous avons pu mesurer les limites de notre liberté* ». À n'en pas douter elle peut être fière, cette équipe, de ce qu'elle a accompli. Nous lui souhaitons bonne route et ne doutons pas que nos chemins se recroiseront.

Le cœur à l'ouvrage, la portée et l'utilité sociale de nos activités dites professionnelles sont des sujets bien trop peu évoqués dans une société sur laquelle plane le spectre du chômage. Mi-novembre, la nouvelle a fait un peu de bruit dans les médias : le maire de Chartres (Eure-et-Loir), Jean-Pierre Gorges, a refusé qu'un géant du commerce en ligne installe une plateforme logistique qui demandait 20 hectares en faisant miroiter la création de 2 000 emplois. Enfin les élus se réveilleraient-ils ? En dehors de l'aspect « foncier » de l'affaire - non sans lien avec le dossier de ce numéro - ne pouvions-nous pas déceler dans cette décision un début d'évolution en matière de développement qu'un élu peut vouloir pour « son » territoire ? Voire même, les prémises d'un débat sur la nature et la qualité des emplois que l'on souhaite pour aujourd'hui et demain ? En creusant un peu plus, c'est la déception... L'édile, au fait du type d'emplois que ce genre d'activités allait pouvoir créer, essentiellement peu qualifiés, a argué qu'il ne voulait pas prendre le risque d'attirer de nouveaux habitants. Ces derniers risquant de « *modifier la structure de la population et l'équilibre sociologique et démographique de l'agglomération* ». Comprendre : refuser cette implantation et ces emplois pour ne pas attirer plus de personnes précaires ou pauvres !

Les questions de précarité et des conditions de vie ou de survie sont pour le moins sur le devant de la scène en cette fin d'année. Ou plutôt aux bords des routes, aux péages, aux entrées défigurées des villes. Le mouvement des gilets jaunes est difficile à cerner tant il rassemble largement dans tout le spectre de l'échiquier politique et même (voire surtout ?) en dehors. Néanmoins, il révèle de façon flagrante à quel (rond) point les espaces d'échange et de rencontre font cruellement défaut dans nos quotidiens. À métaboliser pour cette nouvelle année que toute l'équipe de la revue vous souhaite excellente, pleine de luttes et d'utopies.

HÉLÈNE BUSTOS, RESPONSABLE DE LA RÉDACTION

1 - Retrouvez prochainement toute la production de *Lutopik* sur le site internet du magazine : www.lutopik.com.

Mobilisation

19 Maternité :
Le Blanc voit encore rouge !

Initiatives

22 Un four qui réchauffe le cœur
23 Entrer dans la danse du Guibra

Chronique

20 La guerre des mots – acte XXVIII



découvrir

25 En revues
26 Au fil des lectures

DOSSIER

à XII La terre, un bien hors du commun à protéger et partager

Alors que les conclusions d'une mission d'information de l'Assemblée nationale sur le foncier agricole viennent d'être rendues et que la perspective d'une nouvelle loi foncière ambitieuse s'éloigne, ce dossier propose un tour d'horizon des enjeux actuels et mobilisations autour de la préservation et du partage des terres agricoles.



CONFÉDÉRATION PAYSANNE 35

associations

Un plan d'action en forme de désengagement

Les mesures présentées par le gouvernement fin novembre pour soutenir le secteur associatif font pâle figure face à la suppression des contrats aidés et des subventions pérennes.

Fin 2017, juste après l'annonce de la suppression des emplois aidés¹, le gouvernement avait lancé une concertation avec les associations, débouchant sur un rapport où figuraient 59 propositions². Qu'en reste-il dans le « Plan d'action pour une politique de vie associative ambitieuse et le développement d'une société de l'engagement », présenté le 29 novembre dernier par l'exécutif ? Pour le Collectif des associations citoyennes (Cac), « ce plan se caractérise surtout par "l'ouverture de travaux à venir"... et l'absence de moyens, ne serait-ce que pour compenser le 1,8 milliard d'euros de pertes de financement, en deux ans du fait de la disparition des emplois

aidés. Aucune mesure budgétaire nouvelle n'est pourtant prévue pour 2019 »...

TROIS AXES POUR UNE DIRECTION

Le premier axe du plan, « un appui structurel et un accompagnement renforcé des associations », met notamment en place des appels à projets territoriaux avec à la clé le financement de 1 000 postes par le Fonds de coopération de la jeunesse et de l'éducation populaire, pour inciter à la création de groupements d'employeurs ; on y trouve aussi des formations complémentaires via le Fonds de développement de la vie associative (FDVA). Le second axe, « valoriser et reconnaître

l'engagement individuel » consiste principalement en une meilleure reconnaissance des compétences acquises par les bénévoles et à leur ouvrir des droits à la formation. Le troisième, « faire du développement associatif l'affaire de tous » vise, lui, à favoriser les dons d'entreprises, le mécénat financier et à « mettre un terme à l'affrontement entre les mondes lucratif et non lucratif », tout un programme... Pour le Cac, qui rappelle que 16 milliards de subventions ont été perdues par les associations en douze ans et que des milliers d'emplois ont été supprimés depuis 2017 dans le secteur, 1 000 postes ne suffiront pas.

1 - Les emplois aidés (459 000 en 2017, puis 200 000 en 2018) ont été transformés en Parcours emploi compétences, financés à 50% au lieu de 60 à 85% et beaucoup moins accessibles, notamment pour les petites structures.

2 - www.associations.gouv.fr/IMG/pdf/rapport_complet_chantier_vie_asso_lma.pdf.

■ FABRICE BUGNOT (TRANSRURAL)

société

Pour un autre accueil des migrants



Face à l'inaction des pouvoirs publics, un collectif de Limoges souhaite mettre en place un accueil solidaire et novateur avec Emmaüs dans des locaux inoccupés.

Les villes attirent naturellement les migrants, ils y trouvent refuge plus aisément qu'en zone rurale. À Limoges (87), le collectif Chabatz d'Entrar¹ s'est constitué il y a deux ans autour d'individus, d'associations, de syndicats et de partis politiques, partageant le constat de situations critiques, avec de nombreuses personnes sans hébergement et des refus de prise en charge de familles et de mineurs isolés. Dans

un contexte de durcissement de la législation du droit d'asile, le collectif revendique clairement l'hébergement inconditionnel en préambule de son action. Dès sa création, il tente de suppléer tant que faire se peut aux carences de la puissance publique. L'hébergement des personnes en détresse (y compris celles déboutées du droit d'asile ou « dublinées »²) est une compétence de l'État et le conseil départemental a en charge l'accueil

des mineurs isolés. L'un comme l'autre affichent des postures « républicaines » mais récusent par divers biais leur responsabilité, comme le maire – très à droite – de Limoges. En toile de fond, ils usent indifféremment de la même rhétorique : impact sur les finances, crainte de « l'appel d'air », délinquance supposée, prétendue stratégie d'incrustation des migrants « économiques »... Les enjeux électoraux ne sont pas loin !

1 - L'expression Chabatz d'Entrar, formule de bienvenue typiquement limousine, signifie « Finissez d'entrer ».

2 - Processus de renvoi dans le pays où la demande d'asile a été déposée, en référence aux règlements européens de Dublin.

■■■ L'OCCUPATION, ULTIME SOLUTION ?

Depuis 2017, le collectif Chabatz d'Entrar sollicite auprès du préfet la mise à disposition de bâti vacant pour éviter de voir encore des familles et des individus à la rue. Diverses dispositions législatives, y compris dans la toute récente loi Élan³, permettent d'établir des conventions annuelles ou triennales avec des organismes « habilités » pour créer des lieux d'hébergements temporaires. En l'absence de réponse, le collectif occupe depuis mai 2018 l'ancien Centre régional de documentation pédagogique, propriété de la Région Nouvelle-Aquitaine, déserté depuis huit ans. Il accueille actuellement entre 80 et 100 personnes dont un tiers d'enfants. Face à cette situation, la Région a d'abord missionné l'association Habitat et humanisme pour étudier des possibilités de relogement dès le mois de juillet. Parallèlement, elle a porté devant le Tribunal administratif de Limoges un référé « mesures utiles » pour se garantir la possibilité d'une expulsion *manu militari*, mais a été déboutée en septembre. Depuis, Naïma Charraï, conseillère régionale, a repris le dossier et tente de trouver une issue honorable avec l'ensemble des collectivités et parties prenantes. Chabatz d'Entrar estime les besoins en termes d'hébergement inconditionnel à deux cents places sur la métropole lémoivice et les membres du collectif planchent aujourd'hui sur des projets d'accueil solidaire novateurs. Emmaüs 87 et l'association Dessine-moi un logement sont en train de négocier une convention d'occupation temporaire sur des locaux des Orphelins apprentis d'Auteuil, inoccupés depuis plusieurs années. Le lieu pourrait accueillir 35 personnes au démarrage, essentiellement des familles dont un membre se verrait proposer un statut de compagnon d'Emmaüs autour d'activités de récupération et de recyclerie. Emmaüs, en tant qu'Organisme

COLLECTIF CHABATZ D'ENTRAR



ACCUEILLIR LES RÉFUGIÉS, LES MIGRANTS ?

NOUS DISONS OUI !

d'accueil communautaire et d'activités solidaires, peut espérer l'obtention d'une carte de séjour temporaire d'un an pour les personnes relevant de ce statut.

UN ACCUEIL AU-DELÀ DE L'URGENCE

Les bénévoles du collectif Chabatz d'Entrar apporteront un appui pour l'aménagement du site et la mise en place d'activités connexes : cours de français, apprentissage de techniques diverses, organisation d'événements culturels... Les fondations et collectivités seront invitées à participer au projet et à le soutenir. Si la mise à disposition temporaire par convention de bâtiments inoccupés peut être une solution pour héberger des migrants déboutés de l'asile de droit commun, l'accompagnement vers des activités et des projets structurants mérite aussi de sérieux partenariats avec les institutions. Dans un rapport de mi-2018⁴, l'Agence des droits fondamentaux de l'Union européenne posait le constat du fléchissement de la « vague migratoire » et invitait à des mesures de régularisation plus conséquentes : « *La diminution de l'immigration constatée par l'Agence réoriente la question traditionnelle de la prise en considération de l'ampleur des flux migratoires vers celle de l'accueil des migrants sur le long terme.* »

■ PAUL LACOSTE (RELIER)

en bref

LE « NON ACCUEIL »

Dans un rapport du 19 décembre, le Défenseur des droits dénonce la « dégradation » de la situation sanitaire et sociale dans les campements de migrants en France, « le développement inquiétant des troubles psychiques » et « des atteintes sans précédent aux droits fondamentaux ». Il met en cause une politique de « non-accueil » et des évacuations régulières, utilisant par exemple des bombes lacrymogènes, « loin d'être conformes aux exigences du droit à un hébergement inconditionnel ». □

LES MULTINATIONALES EN FRANCE

D'après l'*Insee Focus* de décembre, en France, 28600 entreprises sont contrôlées par des multinationales étrangères qui emploient 1,8 million de personnes. Ces firmes, souvent européennes, sont particulièrement présentes dans l'industrie, avec plus de 600000 emplois. La part de leurs investissements sur le sol français, qui représente 18% de la valeur ajoutée qu'elles produisent en France, est plus faible que celle des multinationales françaises (25%). □

PORTAIT SOCIAL

France, portrait social, document de référence publié par l'*Insee* mi-décembre, analyse au travers de deux dossiers les effets des réformes sociales et fiscales de 2008 à 2017. Les auteurs notent qu'elles ont pesé sur le revenu des ménages mais qu'elles ont aussi renforcé le rôle d'amortisseur social du système redistributif et n'ont pas eu d'impact sur les inégalités. Pour 2018 et 2019, une étude publiée le 15 octobre par l'Institut des politiques publiques anticipe un recul du pouvoir d'achat des ménages les plus modestes. □

3 - La loi portant évolution du logement, de l'aménagement et du numérique (Élan) a été promulguée le 23 novembre 2018.

4 - <http://fra.europa.eu/fr/publication/2018/rapport-sur-les-droits-fondamentaux-2018-avis-de-la-fra-p186>.

Plus d'infos : chabatzdentrar@riseup.net – www.facebook.com/collectifchabatzdentrar

initiatives

Libérer la parole et donner corps à l'échange

Le 20 octobre dernier, le MRJC Anjou ouvrait un espace de discussion sur le rapport au corps en organisant la journée «Parle en'corps» qui a réuni une trentaine de participants.



Au cours de la journée, plusieurs ateliers amenaient à se questionner sur le rapport à son corps et à celui des autres.

Pourquoi est-il si compliqué de parler de son corps quand, autour de nous, tout invite à le mettre en valeur, en beauté, à en prendre soin? Pourquoi a-t-on des rapports différents à la nudité? Pourquoi les poils sont-ils mal vus? Comment construire une sexualité épanouissante? En juin dernier, trois militantes du MRJC ont échangé leurs questionnements sur le rapport au corps, celui qu'on voit partout, sans pour autant se donner la peine de parler de lui, ni d'être à son écoute. Est alors née l'idée d'organiser «Parle en'corps».

Parler de son corps, de sa manière de l'habiter, cela ne va pas de soi, que l'on soit jeune ou moins jeune. Avant d'entrer dans le vif du sujet, nous avons pris le temps de rire de nous-mêmes et de ce que l'on inflige parfois à nos corps pour les embellir – que l'on soit homme ou femme! Nous avons ensuite écouté Emmanuel Gratton, maître de conférences en psychologie à l'Université d'Angers et la psychologue Dorothée Devilliers nous rappeler que le rapport que l'on construit à son propre corps dépend du regard que l'on décide de porter sur lui: a-t-on un corps dont on se sert comme outil du quotidien ou est-on un corps que l'on incarne par nos faits et gestes? Et, en partant d'une perspective plutôt individuelle, comment apprend-on à faire corps avec

les autres? Suite à ces éclairages nous avons été invités à écrire une lettre à l'intention de notre corps avant de suivre plusieurs ateliers.

Quel que soit notre âge ou notre parcours, nos questionnements sur le couple, la sexualité, ou encore le corps méritent d'être partagés

Laurent Blourdier, prêtre, a évoqué les liens entre le corps et les spiritualités. Nourritures du corps, relation à ceux des autres, changements de notre enveloppe jusqu'à sa mort, importance de l'entretien de son corps et de celui des autres pour développer une spiritualité intérieure... Les échanges étaient variés! Le Planning Familial¹ a aussi proposé deux ateliers sur la sexualité. Car parler de corps, c'est aussi déconstruire les représentations que l'on a de la sexualité et chercher à ce que chacun choisisse des pratiques lui correspondant, sans oublier la notion de consentement des partenaires. Pour beaucoup, parler de sexualité est venu questionner la notion de couple, parfois vécue comme une contrainte sociale: n'existe-t-il qu'une forme de couple? Être en couple depuis long-

temps doit-il nécessairement faire de nous de futurs parents? Enfin, un atelier artistique animé par un militant du MRJC amenaient à se questionner sur la perception, forcément différente, que chacun a de son corps et de celui des autres.

Pour clore la journée, nous avons rejoint la compagnie des Mille Printemps au pôle culturel de l'Université où 120 spectateurs de tous âges ont pu apprécier *Mon Olympe*, une pièce militante et joyeuse sur le féminisme: que dire quand on nous siffle dans la rue? Comment assumer un avortement? Pourquoi le féminisme semble-t-il dépassé? Les personnages de la pièce rappellent ce que nous avons voulu partager lors de la journée «Parle en'corps»: quel que soit notre âge ou notre parcours, nos questionnements sur le couple, la sexualité, ou encore nos corps méritent d'être partagés. Cette journée de réflexion a permis de libérer la parole des participants sur des questions parfois encore taboues. L'occasion de ne pas rester seul avec ses doutes et craintes. Et peut-être, par la force du collectif, faire germer des envies militantes sur ces sujets?

■ ANNE-LISE HERVIEU (MRJC)

1 - Ce mouvement associatif d'éducation populaire, créé dans les années 1960, a pour objectif l'éducation sexuelle, la lutte pour le droit à la contraception et à l'avortement - www.planning-familial.org.

La caravane passe et suscite les débats

La caravane des Foyers ruraux parcourt la France pour recréer des espaces d'échange et de débat et recueillir la parole des citoyens.

Depuis le mois d'avril, une caravane affrétée par les Foyers ruraux roule de village en village pour interpeller les habitants et les inviter à prendre la parole sur des sujets qui les concernent. Cette initiative, menée dans le cadre du projet « Libère ta parole » de la Confédération nationale des Foyers ruraux (CNFR), vise à recréer des espaces et des temps de débat et à favoriser l'implication des citoyens dans la vie de la cité. « *Le but premier, c'est de montrer que leur parole peut être entendue, qu'elle mérite d'être exprimée mais aussi, par la suite, qu'elle peut se transformer en actes*, explique Rémi de Montaigne, animateur à la CNFR en charge du projet. *Les Foyers ruraux, en tant qu'associations d'éducation populaire, sont là pour susciter cet esprit d'initiative et accompagner les gens dans leurs projets.* »

REDONNER DU SENS À LA PARTICIPATION

« *Auparavant, il y avait davantage de relais de la parole des habitants et des catalyseurs pour leur mobilisation, que cela soit via les syndicats, les partis politiques, les associations voire même l'Église*, estime Rémi. *Il y a aussi de moins en moins de lieux de convivialité ou simplement de rencontre dans les territoires ruraux et les bourgs avec la disparition des bars et des services publics. On entend beaucoup le mot participation mais on ne demande plus aux gens de s'exprimer sur des questions de fond, avec une approche politique globale, on organise des votes pour savoir s'il faut oui ou non une piscine ou aménager les toilettes de l'école...* »



À Fayence, dans le Var, la caravane était présente les 20 et 21 octobre derniers, sur la place du marché lors du festival africain Bagiliba. Un débat autour de « *Qu'est-ce qu'être étranger aujourd'hui ?* » a suscité participation et vifs échanges autour de la notion d'accueil.

Pour cette première saison, la caravane a réalisé une vingtaine d'étapes d'avril à octobre dans une quinzaine de départements. On a pu la croiser sur des marchés, des vide-greniers ou des manifestations grand public organisées directement par les Foyers ruraux. À chaque fois, les habitants ont été interpellés par des animations pour s'exprimer sur une thématique choisie par les bénévoles locaux.

CRÉER DES ZONES TEMPORAIRES DE CONFIANCE

« *En Vendée, il y a eu l'idée de travailler sur les représentations du monde rural pour parler des réalités vécues par les habitants mais aussi des fantasmes*, détaille Rémi. *C'est intéressant car c'est un territoire où il y a beaucoup de nouveaux venus, cela permet de croiser les regards.* » Autre exemple, à Saint-Omer, dans

le Pas-de-Calais, où des panneaux « *Associations, pièges à cons !?* » et « *Et si les bénévoles s'arrêtaient ?* » ont étonné des habitants qui ont par la suite consigné leurs paroles sur des papiers de couleur. À Chalindrey, en Haute-Marne, les jeunes ont exprimé leurs besoins et leurs ressentis du quotidien.

« *Il y a un vrai besoin des habitants de s'exprimer en confiance*, relève Rémi. *Les temps d'échanges lors du passage de la caravane sont éphémères mais ils ont recréé des espaces de rencontres entre les habitants et les Foyers ruraux locaux.* » Pour l'instant, la variété des sujets abordés rend difficile l'analyse globale de ce que ces temps ont pu ou pourront produire en termes de dynamiques locales. À approfondir lors de la deuxième saison de la caravane, actuellement en préparation.

■ **FABRICE BUGNOT (TRANSRURAL)**

En savoir plus : <http://liberetap parole-foyersruraux.org>.

Quels ingrédients pour des politiques de jeunesse rurales ?

Le 27 septembre dernier, le Conseil économique, social et environnemental (Cese) organisait une journée de travail consacrée aux politiques de jeunesse dans les territoires ruraux. Retour sur les échanges.

Le ministère de l'Éducation nationale vient de compléter son titre en devenant aussi celui de la Jeunesse et un secrétaire d'État dédié vient d'être nommé en la personne de Gabriel Attal. Deux signes qui pourraient faire espérer une politique nationale ambitieuse comme l'attendent avec impatience les acteurs de terrain. Dans cette actualité et un an et demi après avoir

rendu un avis sur la place des jeunes dans les territoires ruraux¹, le Cese invitait, le 27 septembre, à poursuivre la réflexion avec des acteurs et financeurs investis comme la Caisse nationale d'allocations familiales (Cnaf) et la Mutualité sociale agricole (MSA). Depuis deux ans, les territoires administratifs ont beaucoup évolué, notamment les Régions désormais responsables de la coordination des

politiques Jeunesse. Pour la plupart d'entre elles, l'agrandissement de leur périmètre géographique rend la perspective d'élaboration de politique Jeunesse encore très lointaine et des dynamiques sont davantage visibles sur des territoires comme les intercommunalités. Des acteurs de terrain y agissant se sont saisis des préoccupations et des besoins des jeunes aussi bien en matière d'emploi, de formation, de logement que de santé pour y apporter des réponses adaptées. Les témoignages apportés lors de la journée du 27 septembre ont montré une volonté réelle de considérer les enjeux de jeunesse dans une logique globale et transversale (cf. encadré).

DES MOTS AUX ACTES

Pour autant, la mise en œuvre de réalisations concrètes est conditionnée à l'existence de fonds d'amorçage tels qu'ont pu l'être le Fonds d'expérimentation jeunesse depuis 2009 ou encore les Programmes d'investissement d'avenir depuis 2010. Se pose ensuite la question de la pérennisation, que l'obsession pour l'innovation oublie parfois d'aborder, comme le rappelle Bertrand Coly, rapporteur de la saisine du Cese : « Sur toutes les expériences très riches que nous avons partagées le 27 septembre, la question principale reste : comment garantir la pérennisation ? » La fragilité des projets se reflète aussi dans la diversité des modèles économiques. L'engagement des intercommuni-



¹ - Avis voté le 11 janvier 2017 et disponible sur : www.lecese.fr.

■ ■ ■ tés est ce qui permet aujourd'hui de pérenniser ces initiatives. Dans une étude² menée entre 2015 et 2018, Jordan Parisse, chargé d'études et de recherche à l'Injep³ distingue trois types de positionnement pour les établissements publics intercommunaux : élaborer et mettre en place directement une politique jeunesse ; contractualiser à différents niveaux (avec le département, les fédérations d'éducation populaire, etc.) ; soutenir les associations de jeunes qui portent la politique jeunesse.

UNE INGÉNIERIE DU LIANT

Au-delà des types de pilotage, l'étude et les expériences présentées mettent aussi en exergue les trois éléments qui favorisent la réussite du déploiement d'une politique jeunesse territorialisée. Premièrement, la nécessité d'un espace de dialogue où les acteurs et les jeunes peuvent s'investir, participer, construire et mettre en place des projets, comme cela a été le cas avec les Projets éducatifs de territoire qui contribuent à une mise en cohérence éducative des différents temps de l'enfant (scolaires, périscolaires, de loisirs...). Ces derniers ont montré la capacité des intercommunalités à favoriser une approche transversale en réunissant différentes parties prenantes dans une « ingénierie du liant ». Deuxièmement, l'animation de ces temps par des professionnels qui seraient à même d'être référents pour les jeunes sur les territoires et supports à la fois pour les jeunes et pour les élus. Cette ingénierie dédiée est souvent trop liée à des projets spécifiques et à durée limitée qui ne permettent pas une approche globale des enjeux de jeunesse. Enfin, troisièmement, Bertrand Coly souligne : « *Malgré des volontés réelles, les élus ne se penchent pas spontanément sur la problématique jeunesse qui s'ajouterait à toutes les compétences qu'ils ont à gérer. L'absence de moyens financiers*

2 - *Des secteurs au territoire ? Les enjeux de la construction d'une politique de jeunesse intercommunale au Pays basque français* - Injep Notes & Rapports n°2018/03.

3 - Institut national de la jeunesse et de l'éducation populaire.

structurants ne facilite évidemment pas cette démarche. » La question est donc de sensibiliser à l'importance d'une politique jeunesse pour l'avenir d'un territoire.

LES JEUNES AU CENTRE

Ces différents constats et enseignements doivent inviter à soutenir les initiatives locales et à s'appuyer sur l'expertise de leurs porteurs, pour garantir la pertinence des actions sur un sujet que les politiques publiques ont parfois du mal à appréhender. C'est le parti pris par des acteurs comme la Cnaf ou la MSA et l'on ne peut que déplorer le fait qu'ils se retrouvent aussi isolés.

Aujourd'hui, porter une politique jeunesse sur un territoire, c'est mieux garantir la continuité du parcours éducatif en évitant les effets de rupture liés au partage des compétences. C'est soutenir le développement rural en luttant contre la désertification. C'est se pencher sur l'avenir des territoires et donner leur place à ceux qui le feront vivre demain. C'est enfin faire en sorte que la jeunesse soit une force et une opportunité pour les territoires plutôt qu'une menace à canaliser.

■ LAURE DI FRANCO
ET RÉMI DE MONTAIGNE (CNFR)

DES PROJETS POUR RÉPONDRE AUX PRÉOCCUPATIONS ET AUX BESOINS DES JEUNES

Depuis 2013, l'association « Du Pays basque aux Grandes Écoles » sensibilise les jeunes aux études supérieures en dehors de leur territoire d'origine. En partant du constat que les jeunes ruraux osaient peu s'y engager, des diplômés bénévoles ont commencé à animer des ateliers auprès des lycéens en parlant de leurs parcours. Aujourd'hui, l'association mobilise aussi des entreprises qui octroient des bourses. Partie du Pays basque, l'action a essaimé et la coordination nationale « Des territoires aux Grandes Écoles » rassemble désormais 14 associations ; chacune propose un système de parrainage très probant rendu possible par l'ancrage territorial et un investissement associatif forts. Les parrains d'une association interviennent bénévolement dans les établissements scolaires de leur territoire pour faire connaître le dispositif et partager leur expérience ; ils peuvent ensuite devenir référent de l'un des jeunes rencontrés.

Apprendre à coopérer

En matière d'emploi, la Fédération des Foyers ruraux des Vosges a témoigné de son expérience de portage d'une coopérative de services jeunes. Durant les étés, elle permet à des jeunes de se familiariser avec la mise en œuvre d'un projet d'activité, de sa conception jusqu'à la vente d'un service à des habitants (souvent des petits travaux d'entretien de l'espace). Aujourd'hui, les 36 jeunes qui ont participé à cette coopérative depuis sa création en 2016 sont désormais plus autonomes pour développer leur propre projet et peuvent faire valoir des compétences en négociation et communication acquises dans le cadre de cette expérience.

Logement mobile

En matière de logement, c'est la remarquable initiative de l'association « Un toit en Gâtine », dans les Deux-Sèvres, qu'il s'agit de souligner. Face à la difficulté des jeunes à trouver des logements, notamment saisonniers, cette dernière a impulsé un travail conjoint entre un groupe de jeunes et des architectes autour d'un projet de logement mobile, type roulotte, qui devrait voir le jour en 2019. L'action de l'association a permis à une diversité d'acteurs de se réunir pour répondre de façon concertée à différentes problématiques du territoire (logement, écologie, emploi saisonnier...). LDF

international

Les droits des paysans reconnus par les Nations unies

Les mouvements paysans et citoyens ont ouvert un nouvel espoir sur le plan juridique et des mobilisations.

Depuis le 17 décembre, les paysans ont des droits ! Du moins leurs droits sont-ils reconnus par les Nations unies. Le vote¹ en assemblée générale de la « Déclaration des Nations unies sur les droits des paysans et autres personnes travaillant dans les zones rurales » est l'aboutissement d'un processus entamé il y a dix-sept ans par la Via Campesina, rejointe depuis par d'autres mouvements sociaux et organisations. Comme l'explique le mouvement paysan international, ce texte constitue un nouvel instrument juridique international qui doit encore être traduit dans les différents pays. « *Nous exhortons tous les États à mettre en œuvre la déclaration avec diligence et transparence, en*

garantissant aux paysans et paysannes et aux communautés rurales l'accès et le contrôle des terres, des semences paysannes, de l'eau et autres ressources naturelles, a déclaré Elizabeth Mpfu, paysanne au Zimbabwe et coordonnatrice générale de la Via Campesina. En tant que paysans et paysannes, nous avons besoin de la protection et du respect de nos valeurs et de notre rôle dans la société pour parvenir à la souveraineté alimentaire. »²

OUTIL DE MOBILISATION

Les paysans et paysannes, qui représentent 45 % de la population active mondiale mais 80 % de ceux et celles qui souffrent de la faim, sont particulièrement touchés par l'accaparement

des terres, les expulsions forcées, la discrimination fondée sur le sexe, le manque de protection sociale ou l'échec des politiques de développement rural et la criminalisation des mouvements sociaux. Pour la Haut-Commissaire des Nations unies aux droits de l'homme, Michelle Bachelet, les paysans « *font face à des situations terribles aggravées par un déséquilibre des pouvoirs dans les relations économiques* ». Au-delà de sa portée juridique et symbolique, le vote de cette résolution a été précédé de mobilisations importantes dans plusieurs pays et les membres de la Via Campesina comptent bien se servir de cette victoire pour appuyer leurs actions à venir.

■ FABRICE BUGNOT (TRANSRURAL)

1 - Seuls quelques pays parmi lesquels l'Australie, les États-Unis, Israël ou le Royaume-Uni ont voté contre.

2 - <https://via-campesina.org/fr/le-conseil-des-droits-de-lhomme-de-lonu-adopte-une-resolution-en-faveur-de-la-declaration-des-droits-des-paysans-a-geneve>

transition

Une seule solution, la... coopération !

Les intervenants et participants des « journées des territoires », organisées les 26 et 27 novembre derniers, ont mis en avant la coopération comme condition de changements d'envergure.

« *Comment mobiliser des acteurs et des ressources dispersés et préparer la résilience des territoires ?* » Tel était le questionnement cheapeau des « journées des territoires » organisées par l'Union nationale des structures et des acteurs du développement local (Unadel) et le Carrefour des métiers (« *le trait d'union entre professionnels du développement territorial* »). Les constats, formulés lors des propos introductifs, sont triples : il faut accélérer les transitions (énergétiques, de solidarité, de démocratie...); les initiatives qui y concourent sont tou-

jours plus nombreuses, plus inventives et, pour certaines, très audacieuses; les programmes et autres plans d'action des collectivités publiques se multiplient, avec des succès divers. Mais tout cela ne provoque pas les inflexions attendues pour aller vers cette résilience nécessaire de nos territoires de vie, inverser les tendances au réchauffement climatique, régénérer la biodiversité, ou pour améliorer sensiblement le « vivre ensemble ». Nombreux sont ceux (associations, collectivités ou collectifs non structurés) qui appellent à se « mettre

ensemble » et organisent laborieusement des partenariats pour monter des projets. Mais manifestement, cela ne suffit pas ! Les acteurs et chercheurs rassemblés lors ces deux jours ont essayé d'apporter leur pierre à l'édifice, mettant en avant la nécessité de coopérer (« être co-auteur ») et non pas simplement de collaborer (« travailler ensemble »).

DE LA THÉORIE...

Mettre en place une dynamique de coopération implique tout d'abord, à l'échelle d'un groupe, de construire ■■■

1 - S'agissant des personnes, la résilience désigne la faculté de réacquiescer des capacités à vivre, à évoluer, voire à « faire du bien » après des blessures graves. Concernant les territoires, on pourrait l'entendre comme la capacité des acteurs à créer des avenir écologiques, solidaires et démocratiques...

■ ■ ■ ensemble en acceptant qu'il y ait plusieurs réponses à un même problème, qu'on aura pris le temps d'identifier en s'y mettant à beaucoup. Établir un diagnostic, c'est rassembler plusieurs (*dia*) connaissances (*gnose*). Et ce dernier ne dit rien du ou des chemins à emprunter pour résoudre le ou les problèmes, qu'on retrouvera dans le programme d'actions.

La démarche de construction collective d'un diagnostic doit être « ouverte » avec possiblement plusieurs formes de résultats. Elle nécessite aussi un pilotage « à plusieurs » et, pour cela, il ne s'agit pas seulement de réunir un « co-pil » nommé par les initiateurs, trois fois pendant une action (au lancement, au milieu et à la fin, par exemple). Un comité de pilotage est un groupe « porteur-décideur » qui se constitue et s'élargit à partir des personnes et groupes impliqués : des élus parce qu'ils apportent des financements et des envies, d'autres acteurs citoyens parce qu'ils donnent de leur temps, de leur motivation...

... À LA PRATIQUE

Ce schéma théorique ne se décline jamais parfaitement ! Mais il y a quand même de très belles réussites. Parmi celles présentées au cours de ces journées des territoires, on retiendra le travail de Loos-en-Gohelle². Située dans le Pas-de-Calais, à 12 km d'Hénin-Beaumont, cette commune de 6500 habitants, intégrée à la Communauté de communes de Lens-Liévin, a un passé charbonnier de plus d'un siècle et une identité ouvrière vivace. Au début des années 1980, tout s'est écroulé avec la programmation de la fermeture des mines : chômage de masse, difficultés économiques qui s'étendent aux activités de services, sentiment d'absence de reconnaissance, voire de trahison... Jean-François Caron, maire depuis 2001, à la suite de son père, estime jouer un rôle de « *leadership d'initialisation* ». Dans la commune, il a tenu « à mettre en mouvement » des personnes et des groupes, même si les relations humaines et l'express-

sion d'égoïsmes rendent très difficile la formalisation de projets collectifs. Déjà à l'époque de son père, à la fin des années 1990, l'élaboration du plan d'occupation des sols de la commune avait duré cinq ans ! Avec, à la clé, la signature par « toutes les parties » (élus, groupes d'habitants, d'agriculteurs...) d'une charte du cadre de vie, l'établissement d'un plan solaire citoyen ou encore d'un programme alimentaire territorial.



Jean-François Caron fait et sait dire ce qu'il fait... Il insiste sur l'importance d'un *leadership* partagé : même si des initiateurs sont souvent indispensables, il faut selon lui très vite chercher à impliquer largement et repartir « avec les gens, là où ils en sont », en les faisant se raconter pour qu'ils expriment leur façon de vivre les choses, leurs attentes et leurs désirs, pour aller au-delà du sempiternel « avant c'était mieux ». La mise en mouvement nécessite un horizon commun, un territoire d'action et un intérêt bien compris. La suite consiste à définir de « *petits cailloux blancs* » pour tracer un chemin vers cet horizon : des repas bio à la cantine, des spectacles, des fêtes, le réaménagement des quartiers avec leurs habitants, etc. À Loos-en-Gohelle, on a réussi à découpler les projets de long terme, portés par les élus et les habitants, des appels à projets généralement pensés « à l'extérieur » et qui n'arrivent quasiment jamais à prendre en compte l'énergie permanente de tels territoires.

■ MICHEL CARRÉ

² - www.loos-en-gohelle.fr

en bref

LA TERRE EN COMMUN

L'État a rétrocédé le 18 décembre au département de Loire-Atlantique la plupart des terres et bâtis de la Zad de Notre-Dame-des-Landes. « Rien ne nous assure de sa vision pour l'avenir des terres que nous avons préservées du béton », notent les opposants à feu le projet d'aéroport. Un fonds de dotation, « La terre en commun », a été créé pour acquérir progressivement les terres et bâtiments restants afin de « construire pas à pas des formes de propriété collective ». □

OGM EUROPÉENS

Info'GM notait fin novembre que la culture commerciale de maïs transgénique pour le commerce a de nouveau reculé en Europe. En 2018, les surfaces de MON810, cultivé uniquement en Espagne et au Portugal, ont reculé de 7% et représentent encore environ 120 000 hectares. En revanche, « les autorités françaises ont révélé le 25 octobre dernier qu'un lot de semences de colza de Monsanto était contaminé par du colza transgénique », illégal en Europe, précisait en octobre l'association de veille citoyenne sur son site internet. □

FLOP 24

Quel résultat pour la COP24 de Katowice (Pologne) qui se terminait le 15 décembre et dont l'objectif était de déterminer les modalités de mise en œuvre de l'Accord de Paris sur le climat de 2015 ? À part un accord sur l'harmonisation du suivi des émissions dans les différents pays, les ONG estiment que cette conférence est passée à côté de l'essentiel : le niveau des engagements volontaires des pays nous emmène sur une trajectoire de hausse des températures de 3°C. □

économie

Mieux définir l'impact des circuits courts

En Occitanie, une équipe de chercheurs et d'acteurs des circuits courts ont mis au point une méthode pour évaluer leurs retombées économiques locales.

Appréhender les retombées de l'argent dépensé sur un territoire est un enjeu majeur pour des élus et autres acteurs soucieux de développement local. C'est ce qu'a réussi, en 2017, une équipe conduite par Yuna Chiffolleau, directrice de recherches à l'Inra. Avec l'appui du Réseau des boutiques paysannes d'Occitanie et de son ancienne salariée Pascale Mejean, cette équipe a étudié l'effet multiplicateur de l'achat local dans un magasin de producteurs d'une zone rurale du piémont cévenol. Grâce à Sandy Dunié, alors étudiante en master à Montpellier SupAgro, les dépenses des consommateurs du magasin de producteurs ont été passées au crible : il s'agissait de « suivre les billets ».

Sur le site internet du projet collectif Magpro, on trouve un tutoriel, libre d'accès, qui permet d'évaluer l'effet multiplicateur des achats locaux

L'analyse a montré que sur une première dépense dans le magasin (D1) de 100€, 98€ restaient localement ; c'est la dépense D2. Cette dernière part en salaires (3€), dans les dépenses structurelles du magasin (loyer, eau, etc. pour 4€) et en recettes nettes des producteurs (91€). Les 2€ de « fuite », qui sortent du territoire vont à l'État (taxes, impôts...) et aux opérateurs nationaux (EDF, Orange ou autre). En cohérence avec la charte du Réseau des boutiques paysannes d'Occitanie, le magasin étudié n'achète aucun pro-

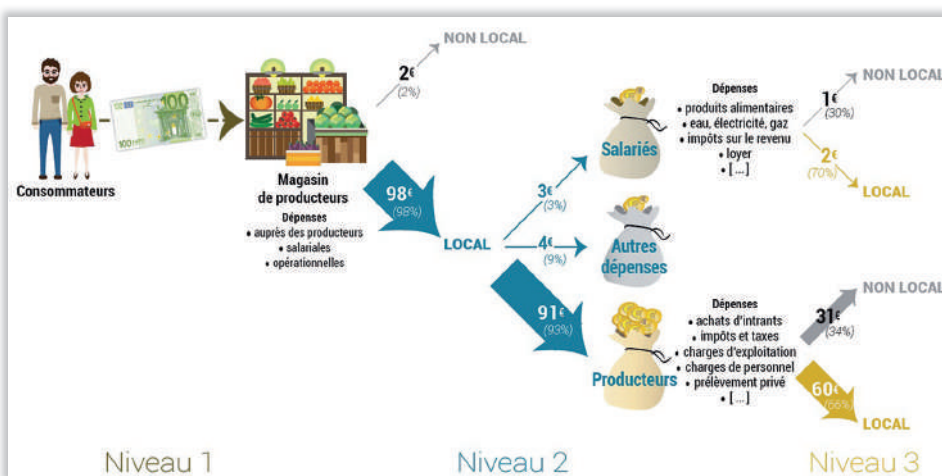


Schéma issu de la fiche « Mesurer l'impact économique d'un magasin de producteur sur son territoire » rédigée dans le cadre du projet Magpro.

duit alimentaire à l'extérieur et ne travaille qu'avec des producteurs locaux (ici situés à moins de 50km), membres de la structure portant le magasin. La deuxième étape de l'enquête a consisté à analyser les dépenses des destinataires locaux de D1 : deux tiers de leurs dépenses restent au local, aussi bien pour les salariés que pour les producteurs. Cette dépense locale, nommée D3, représente environ 60€ pour les producteurs (deux tiers de 91€) et 2€ pour les salariés (deux tiers de 3€). L'intérêt de cette étude est d'avoir développé un indice calqué sur celui utilisé depuis plusieurs années au Royaume-Uni par les économistes de la *New Economic Foundation*. Pour caractériser la non-évasion des sommes dépensées dans différents lieux de vente (à la ferme et dans divers commerces alimentaires), ces derniers utilisent un indice d'effet multiplicateur, calculé comme suit : $I = (D1 + D2 + D3)/D1$. Avec ce calcul, le magasin étudié en Occitanie s'en sort avec un indice à 2,6, ce qui signifie : pour 1€ dépensé dans le maga-

sin, on compte 1,6€ de recette induite pour le territoire.

Pour Gilles Maréchal, consultant et économiste à Terralim¹, la grande cohérence des résultats obtenus en Occitanie avec ceux de magasins de fermes situés en Angleterre (ayant un indice de 2,4 à 2,6) plaide pour la solidité de la méthode appliquée en France, beaucoup plus détaillée. À titre de comparaison, au Royaume-Uni, les indices des commerces de proximité type supérette oscillent entre 1,4 à 1,6. Ce qui fait une vraie différence et permet à un lieu de vente direct et/ou de proximité de se situer après calcul de « son » indice : entre 1,4 - mauvaise réinjection locale des sommes dépensées dans le magasin - et 2,6 - excellente réinjection. Le site internet du projet collectif Magpro² propose un tutoriel, libre d'accès, afin de développer la démarche sur d'autres lieux. Pour Yuna Chiffolleau, « cet outil collaboratif est destiné au partage et à évoluer grâce à ses utilisateurs ».

1 - www.terralim.fr

2 - www.magasindeproducteurs.org

■ ISABELLE BARNIER



- Qui gère et détient le foncier agricole ? II-III
- Un foncier agricole en régression et objet de spéculation IV
- Préserver : une nécessité, des raisons multiples IV
- Les collectivités disposent d'outils pour agir V-VI
- Une ferme associative pour tous VII
- Les citoyens, vigies du foncier agricole VII
- Trois en un : restructurer les fermes pour assurer leur avenir VIII
- Occuper le terrain pour s'opposer aux aménageurs IX
- La défense de la terre passe par l'organisation collective, leçon brésilienne X
- « Nous avons besoin d'une nouvelle loi ambitieuse de partage et de protection du foncier agricole » XI-XII

Accaparement, artificialisation, surexploitation, dégradation... sont les symptômes d'un mal terrestre qui affecte notre société. Même si elle peine à être précisément mesurée, la progression continue des surfaces artificialisées au détriment des surfaces naturelles, forestières et agricoles est aujourd'hui bien documentée. Et ses conséquences directes et irréversibles sur l'agriculture, la biodiversité et le climat également. L'arsenal juridique fondé sur le principe d'une gestion économe des sols et la fiscalité, dont l'objet affiché est de dissuader le changement excessif d'usage des terres agricoles, ne sont pas à la hauteur, même s'ils ont pu ralentir le phénomène d'artificialisation.

Les outils de protection et de régulation de l'usage du foncier agricole, mis en place après la Seconde Guerre mondiale, ont accompagné la « modernisation » de l'agriculture. Le contexte a changé et ils se trouvent aujourd'hui fragilisés, notamment par la progression de formes sociétaires qui échappent au contrôle de la puissance publique au risque d'un accaparement des terres et au prix d'un frein à l'installation de nouveaux paysans. Parallèlement, émerge une prise de conscience sociétale et environnementale de l'importance de préserver et mieux partager cette précieuse ressource.

Ce dossier, propose un tour d'horizon des enjeux actuels et mobilisations autour de la préservation et du partage des terres agricoles. Il sort alors que les conclusions d'une mission d'information de l'Assemblée nationale sur le sujet viennent d'être rendues (cf. pXI-XII) et que la perspective d'une nouvelle loi foncière ambitieuse pour 2019 s'éloigne.

Le professeur de droit Benoît Grimonprez - à qui l'expression « *la terre : un bien hors du commun* » est empruntée - rappelait en ouverture du colloque de droit rural « La réforme du droit foncier rural : demander l'impossible » (Poitiers, 15 et 16 mars 2018) : « *La Révolution française, et on le comprend, a voulu sortir le foncier de la sphère politique, pour ne plus en faire le siège du pouvoir et de la position sociale des individus. D'où le choix délibéré des codificateurs de le faire basculer dans le domaine purement économique. [...] La terre est alors devenue l'objet marchand par excellence.* » Le temps est peut-être venu de repolitiser les débats !

En France, depuis les années 1960, l'usage et les transactions de terres sont régulées par différents acteurs publics, en cogestion avec la profession agricole.

Qui gère et détient le foncier agricole ?

Le foncier agricole, du moins dans la plupart des pays occidentaux, est un bien marchand dont on peut acquérir la propriété (cf. encadré ci-contre). À d'autres époques - et encore aujourd'hui dans d'autres pays - la terre au même titre que l'eau était considérée comme un commun, géré par une communauté et dont seul l'usage était détenu par des individus ou des collectifs. Du fait de cette nature particulière, le droit en matière de propriété foncière est cadré par de nombreux textes, en France. « *Le propriétaire d'un terrain agricole détient le droit d'usage d'un espace délimité (usus), le droit de céder temporairement ce droit à autrui contre rémunération (fructus) et le droit de vendre, donner et de léguer en héritage (abusus).* »¹ Mais il ne peut, par exemple, construire sans autorisation administrative, ni vendre la terre arable, ni louer ses terres sans un encadrement administratif strict.

En France, malgré un rythme d'urbanisation important (cf. p14), environ 53% du territoire métropolitain est dédié à l'agriculture². Ces terres agricoles, sur lesquelles on compte 440 000 exploitations, sont détenues par quatre millions

de propriétaires dont une majorité d'exploitants agricoles actifs et, surtout, retraités. Leur prix augmente régulièrement et avoisine désormais, en moyenne, 6 000 euros l'hectare, avec de fortes disparités selon les régions (cf. ci-dessous). « *En tant que personnes physiques ou au travers de structures juridiques diverses, les agriculteurs dominent le marché de la propriété foncière agricole* », pouvait-on lire dans un rapport du Conseil général de l'alimentation, de l'agriculture et des espaces ruraux datant de janvier 2013². Les sociétés agricoles (EARL, Gaec, SCEA...) détenaient, en 2016, 40% des terres et la quasi-totalité des exploitations de plus de 200 ha, contre 24% en 2000. Cependant, en 2016 toujours, environ 15% de la valeur des échanges fonciers étaient le fait d'apporteurs de capitaux non issus du milieu agricole. « *Ces chiffres illustrent la séparation entre le capital foncier, le capital d'exploitation et le travail*, note Robert Levesque, directeur de la société de conseils Terres d'Europe-Scafr. *Le modèle d'exploitation familiale, où les détenteurs de capitaux travaillent sur la structure, recule de plus en plus.* »⁴

Aux propriétaires et exploitants s'ajoutent différentes instances chargées de réguler

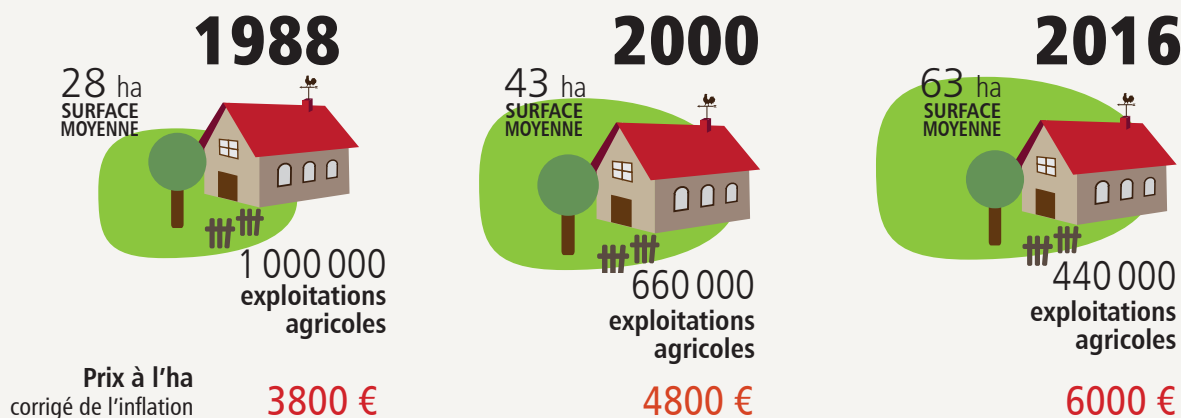
l'usage et les transferts de foncier agricole. Les différents échelons administratifs, de la Région aux communes (cf. pV-pVI) déterminent les usages du territoire : zone agricole, naturelle, à urbaniser... L'État peut s'arroger le droit de les contourner, par exemple pour des opérations d'intérêt national, et les collectivités territoriales et les intercommunalités disposent aussi de droits de préemption et d'expropriation pour des opérations d'aménagement.

UNE PROTECTION DES FERMIERS

Les relations entre propriétaires et locataires de terres agricoles sont bordées par le statut du fermage, créé en 1946 afin de protéger les fermiers ; le prix des baux ruraux est encadré, la durée de location sécurise les fermiers qui, en outre, disposent d'un droit de préemption. Les motifs permettant aux propriétaires de résilier ou de ne pas renouveler un bail sont restreints. Deux entités se sont vues déléguer par l'État, en cogestion avec la profession agricole, la politique des structures : les Sociétés d'aménagement et d'établissement rural (Safer) et les Commissions départementales d'orientation agricole (CDOA).

EN 2016, LA FERME MOYENNE DE 63 HA COÛTE 240 000 EUROS

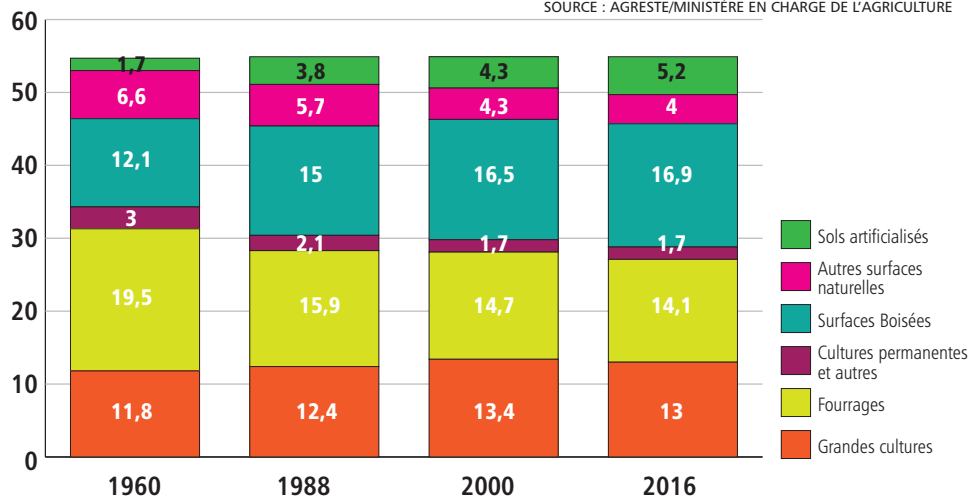
SOURCE : AGRESTE/MINISTÈRE EN CHARGE DE L'AGRICULTURE



EVOLUTION DE L'UTILISATION DES SOLS EN FRANCE MÉTROPOLITAINE

(EN MILLIONS D'HA)

SOURCE : AGRESTE/MINISTÈRE EN CHARGE DE L'AGRICULTURE



■ ■ ■ UN CONTRÔLE DES TRANSACTIONS

Les Safer ont été créées en 1960 sous l'impulsion de la profession agricole pour réguler le marché du foncier ; elles interviennent principalement sur le transfert de propriétés foncières (terres, bâtiments d'exploitation, maison d'habitation). Elles ont accompagné le remembrement et l'établissement d'un modèle de production de type familial, dans des exploitations de taille moyenne (entre 30 et 50 hectares) et dites « modernes » (recours aux engrais et à la mécanisation). Ces sociétés privées à but non lucratif sous tutelle des ministères en charges de l'agriculture et des finances ont été dotées de missions d'intérêt général : améliorer les structures agraires, accroître la superficie de certaines exploitations agricoles et faciliter la mise en culture du sol et l'installation d'agriculteurs. Leurs principaux outils pour intervenir sont l'acquisition de terres à l'amiable et le droit de préemption. Mais ce mode d'intervention reste marginal : environ 6000 ha par an ont été préemptés ces dernières années, soit 1,5% des surfaces vendues... De plus, les Safer ne peuvent utiliser ce droit à l'encontre de fermiers en place depuis plus de trois ans alors que depuis les années 1960, la part des terres exploitées en fermage est passée de 50% à 75%. Enfin, elles n'ont pas de prise sur les ventes de parts de sociétés détenant du foncier agricole (sauf si 100% des parts sont échangées) alors

que ce « marché » est en forte croissance. Les CDOA, créés en 1995, contribuent selon la loi « à l'élaboration et à la mise en œuvre, dans le département, des politiques publiques en faveur de l'agriculture, de l'agro-industrie et du monde rural », principalement en gérant les autorisations d'exploiter, les demandes d'agrandissement ou d'installation et l'attribution de certaines aides publiques. Mais, là aussi, les critères orientant les décisions des CDOA (comme des surfaces et des volumes de production de référence), consignés dans les Schémas directeurs régionaux des exploitations agricoles, continuent à favoriser l'agrandissement des

exploitations. Bien que de nouveaux acteurs (associations environnementalistes, par exemple) aient été progressivement intégrés dans ces commissions depuis la Loi d'avenir agricole promulguée fin 2014, c'est toujours « la » profession agricole - le syndicat majoritaire - qui joue de toute son influence pour rendre des avis au Préfet qui délivre, au final, les autorisations. L'influence du syndicalisme est aussi déterminante dans les Safer.

Ce modèle de régulation foncière, sorte de « Pacte d'après-guerre », est aujourd'hui fortement remis en question (même des dirigeants de Safer reconnaissent qu'elles échouent dans leurs missions). Il peine à limiter l'artificialisation des terres, l'accapement et la spéculation, ou à favoriser l'installation et la transition agroécologique, autant d'objectifs affichés par les pouvoirs publics. L'ambition et la forme que pourrait prendre une nouvelle réforme foncière (cf. pXI-XII) restent à ce jour à définir.

■ FABRICE BUGNOT (TRANSRURAL)

1 - Préserver et partager la terre – aGter et Terre de Liens (cf. pXII).

2 - D'après les données Agreste utilisant la méthode Teruti-Lucas.

3 - Disponible sur : <http://agriculture.gouv.fr/les-outils-financiers-de-portage-des-terres-agricoles-pour-favoriser-la-transmission-et>.

4 - Cité dans un article du 30 mars 2018 publié sur www.terre-net.fr.

LE FONCIER, UNE PROPRIÉTÉ PARTICULIÈRE

Depuis le XIX^e siècle, en France, la notion de propriété a trouvé une définition assez simple correspondant au fait de posséder sans avoir le droit de jouir et de disposer des choses de manière absolue (définition du Code civil de 1804). La propriété peut porter sur des biens matériels meubles (ou déplaçables), comme une voiture ou une chaussure, ou immeubles, catégorie à laquelle le foncier appartient.

La propriété foncière doit amener à se préoccuper des usages faits de la terre. Or, une part des propriétaires montrent un attachement viscéral à leur terre, cette dernière permettant de qualifier leur appartenance à un territoire. Pour certains, il s'agit avant tout un outil de travail, quand pour d'autres encore, le foncier n'est qu'un plateau de Monopoly et la terre un objet de spéculation.

L'ancien ministre de l'agriculture Edgar Pisani (1918-2016), artisan de la « modernisation » de l'agriculture française dans les années 1960, résume très bien ce problème dans son livre *Utopie foncière*, paru en 1977, allant même jusqu'à qualifier le foncier de « problème politique le plus significatif qui soit ». Rémy Véricel (MRJC)

Artificialisation et accaparement sont les deux mamelles du recul des surfaces cultivables disponibles.

Un foncier agricole en régression et objet de spéculation

Pour les rapporteurs de la mission d'information sur le foncier agricole (cf. pXI-XII), nous vivons une période complexe où la terre est à la fois un patrimoine privé et un bien de l'humanité. Si bien souvent, la terre ne disparaît pas en tant que tel (quoique... cf. encadré), elle peut changer de vocation et être exposée à l'artificialisation. Pour l'Insee, cette dernière désigne « le phénomène anthropique par lequel les espaces naturels, agricoles et forestiers sont transformés au profit d'implantations artificielles (logements, constructions de loisirs, infrastructures de transport, etc.) » Même si les modes de calcul diffèrent (cf. TRI n°470), les évaluations nationales de la part des terres artificialisées varient entre 5,5% du territoire français et 9,3%. Malgré toutes les déclarations urbanistiques « d'usage raisonné des sols », la tendance ne s'inverse pas, tout comme celle à l'enfrichement. L'accaparement des terres, que le Conseil général de l'alimentation, de l'agriculture et des espaces ruraux définit comme « un agrandissement (par location, achat ou prise de parts de sociétés) dépassant fortement les pratiques observées sur le territoire concerné », est un second facteur de raréfaction

du foncier agricole disponible, notamment pour de nouvelles installations. Aujourd'hui, plus de la moitié de la surface agricole utile française est gérée par des formes sociétaires qui, avec la possible entrée au capital d'associés non exploitants, sont devenues l'instrument privilégié d'accaparement que la puissance publique peine à réguler. Le phénomène reste ma-

ajoritairement le fait d'investisseurs français (en tant que neuvième acquéreur au monde de terres hors de ses frontières, la France a un grand savoir-faire en la matière...). Derrière le partage de la terre, il s'agit également des modèles d'agriculture que nous voulons et il en va de la qualité et la vie même des sols.

■ HÉLÈNE BUSTOS (TRANSRURAL)

SAUVONS LE FONCIER : INTERDISONS LE CHOU !

Inquiétude dans les bassins de production de chou : la disparition de terres agricoles s'intensifie. Mis en lumière par un chef d'œuvre du cinéma d'auteur au début des années 1980, *La soupe au chou*, le phénomène n'a pas été élucidé.

Bien plus menaçante qu'une averse d'investissements chinois ou qu'une pluie torrentielle de parcs d'attractions, une tornade foncière fait des ravages en France. L'Astre a pour cible favorite les agriculteurs en fin de carrière, isolés et attachés à la gastronomie traditionnelle. Son mode opératoire ? D'étranges individus attendent l'heure du repas de leur future proie ; si les conditions sont réunies (ingestion d'un potage à base de chou), les criminels équipés de capteurs à forte sensibilité auditive et olfactive débarquent chez la victime. Paysan et foncier disparaissent alors corps et biens dans d'obscures circonstances.

Au vu de l'extrême gravité du phénomène (trois paysans sur quatre déclarent manger régulièrement du chou), il est vital de réagir au plus vite. Des propositions ont été envoyées par la rédaction aux autorités compétentes et une plainte a été déposée à l'encontre de la planète Oxo impliquée dans l'affaire. Son dirigeant, le général La Denrée, n'a pas souhaité répondre à nos questions.

■ BAPTISTE FAJFER (EXPERT EN UFOLOGIE AGRICOLE)

Préserver : une nécessité, des raisons multiples

Les espaces agricoles sont essentiels à la préservation de la biodiversité, des équilibres écologiques et pour le stockage du carbone dans le sol plutôt que dans l'atmosphère. L'artificialisation des sols, irréversible dans la plupart des cas, entraîne leur imperméabilisation, perturbe le cycle de l'eau et détruit les organismes vivants, essentiels à la dégradation des matières organiques et à la fabrication de minéraux. L'agriculture structure aussi les paysages, participe au développement, contribue au maintien d'emplois non délocalisables et à l'attractivité de nos territoires.

Avec la croissance de la population mondiale, le maintien des surfaces agricoles est une nécessité pour assurer la production de notre alimentation. Les multiples échanges internationaux interpellent quant à leurs coûts énergétiques et environnementaux.

ALIMENTAIRE, MON CHER WASTON...

Chaque peuple doit avoir la possibilité de développer une agriculture vivrière, en utilisant ses terres agricoles, pour répondre à ses propres besoins.

En France, l'intérêt grandissant pour une agriculture et une alimentation locale de

qualité invite à la préservation du foncier agricole, notamment en périphéries des villes. La préservation de la qualité des terres doit également s'accompagner d'une transition vers une agriculture de qualité, économe et rémunératrice. De plus en plus de fermes font ce choix. La préservation de nos espaces agricoles, le maintien de campagnes vivantes, de paysages diversifiés et le développement des productions de matières premières et transformées de qualité, requièrent l'installation d'agriculteurs nombreux.

■ DELPHINE VANDERMEERSCH (MRJC)

Les documents d'urbanisme et la possibilité d'acquérir des terres donnent aux élus des marges de manœuvre pour préserver le foncier agricole et orienter son usage.

Les collectivités disposent d'outils pour agir

Les collectivités territoriales et leurs intercommunalités ont un rôle central dans la préservation ou la destruction du foncier agricole. L'établissement des documents d'urbanisme, qui définissent la vocation des terres sur le moyen terme, est le premier de leurs outils d'intervention. Les Schémas de cohérence territoriaux (Scot) et les Plans locaux d'urbanisme consignent la vocation des différents espaces (agricole, urbanisé...) et lors de leur modification, la vocation agricole d'une parcelle de terre peut être confirmée voire même rétablie si cette dernière avait été précédemment classée en « zone à urbaniser ». Enrayant l'artificialisation des sols, en fonction des territoires, nécessite la mise en œuvre de politiques de limitation de l'urbanisation et de densification du bâti ; de trouver des ressources alternatives aux taxes fon-

cières et d'entreprises ou à la revente de terrains à urbaniser ; de développer une économie locale sans construire de logements attirant des ménages aisés... Pour aller plus loin dans la protection, les communes peuvent aussi décider de mettre en place des Zones agricoles protégées (ZAP) dans lesquelles tout changement d'affectation nécessite l'avis favorable de la chambre d'agriculture et de la Commission départementale d'orientation agricole (cf. p.11-13). Elles peuvent aussi, avec les Départements, instaurer des Périmètres de protection des espaces agricoles et naturels périurbains (PAEN) ou des Espaces naturels sensibles (ENS), qui leur ouvrent un droit de préemption. Ces outils sont toutefois très peu utilisés par les élus, par manque de connaissance ou de volonté politique d'aller au conflit d'usages.

ACQUÉRIR DU FONCIER

Pour garantir la vocation agricole des terres mais aussi un usage conforme aux attentes des citoyens, les collectivités peuvent également acquérir du foncier à l'amiable ou en faisant jouer leur droit de préemption. En 2014, la Mairie de Longpont-sur-Orge (91) est ainsi intervenue pour acquérir quelques ares afin de faciliter l'implantation d'un maraîcher. Favoriser l'installation d'agriculteurs nécessite parfois d'aller plus loin ; depuis ■■■

QUAND LA PROPRIÉTÉ COMMUNALE PRÉSERVE LE FONCIER AGRICOLE

Le contexte agricole des Alpes du Nord, caractérisé par une urbanisation galopante, une réduction des terrains mécanisables, un dynamisme agricole fort et une activité touristique toujours plus attractive, amène à de fortes tensions sur le foncier. Il faut aussi noter l'importante proportion de petites parcelles privées, multipliant de fait le nombre de propriétaires qui, pour certains, sont partis chercher une autre vie ailleurs quand d'autres manifestent un enracinement immuable... L'essor des activités économiques (industrielles, agricoles, tertiaires) et ce délaissement/attachement de propriétaires fonciers se traduit par une absence de vision globale pour le développement du territoire.

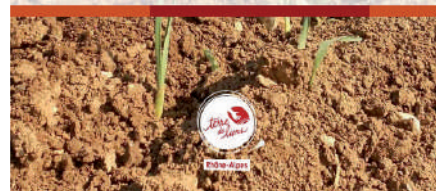
Au début des années 2000, en Haute-Savoie, le besoin de préservation du foncier, notamment pour les activités agricoles et pastorales, a fait émerger un outil de gestion : le Conservatoire des terres agro-pastorales. La Société d'économie alpestre de Haute-Savoie, la Safer et la chambre d'agriculture interdépartementale, aidées par le conseil départemental, ont mis en place un dispositif de veille foncière et de subventionnement par le Département des collectivités et intercommunalités dans l'acquisition d'alpages. Depuis 2002, 1 025 ha et une vingtaine de bâtiments ont été acquis et ont ainsi conservé leur vocation agricole et pastorale.

Rémy Véricel (MRJC)

Pour aller plus loin : http://rtes.fr/IMG/pdf/guide_collectivites_rhonealpes_complet.pdf.



COMMUNES, INTERCOMMUNALITÉS,
COMMENT PRÉSERVER
LES TERRES AGRICOLES ?
21 exemples en Rhône-Alpes et ailleurs



Couverture du guide *Communes, intercommunalités, comment préserver les terres agricoles ? 21 exemples en Rhône-Alpes et ailleurs* (Terre de Liens Rhône-Alpes, 2014). Plusieurs autres ressources sur le sujet sont disponibles notamment : *Agir sur le foncier agricole* (Terres de Liens, 2015) ; *Comment les collectivités peuvent-elles favoriser l'installation d'agriculteurs bio et durables sur leur territoire* (Bruded, 2017) ; ou sur les sites www.eauetbio.org ; <http://terresenvilles.org> ; <https://reneta.fr...>

- ■ ■ 2009, le Syndicat mixte plaines Monts d'Or (69) a investi dans deux fermes intercommunales conduites en agriculture biologique : construction d'une chèvrerie, rachat de bâtiments, organisation d'échanges parcellaires, mise à disposition de logements... Quelques dizaines d'exemples de collectivités engagées dans ce type de démarche ou la création d'espaces-test agricoles ont déjà été recensés (cf. encadrés).

DES ZAD AGRICOLES ?

Depuis 2010, la loi dite « Grenelle 2 » donne aussi la possibilité de prononcer des déclarations d'utilité publique autour des captages d'eau potable pour imposer la cession des terres ou le respect de pratiques préservant l'environnement. De même, l'idée de Zones d'aménagement différé (Zad), destinées à faciliter une urbanisation à venir, pourrait être détournée en faveur de l'agriculture.

Après préemption par une collectivité, les terres agricoles peuvent être mises en réserve, revendues ou louées, par exemple dans le cadre d'un bail rural environnemental, qui inclut des clauses comme la limitation ou l'interdiction des produits phytosanitaires, la diversification de l'assolement ou encore l'interdiction de l'irrigation. D'autres outils juridiques, telles que les procédures de mise en valeur des terres incultes ou de récupération de biens vacants et sans maîtres, sont utilisés pour reconquérir des terres en friche. Dans les Associations foncières pastorales ou dans des Groupements fonciers agricoles (GFA) différents propriétaires et acteurs publics peuvent se rassembler et œuvrer à la préservation (voire à la réhabilitation) de foncier agricole.

ASSOCIER DIFFÉRENTS ACTEURS

Pour être efficace, la maîtrise foncière doit s'intégrer dans des projets plus larges, liés aux politiques environnementales, alimentaires ou d'emploi. Ainsi les collectivités peuvent-elles s'appuyer sur différents outils (Agenda 21, Projet alimentaire territorial, Schéma de développement économique...) et acteurs du développement agricole et rural (Adear, Civam, Terre de Liens, chambres d'agri-

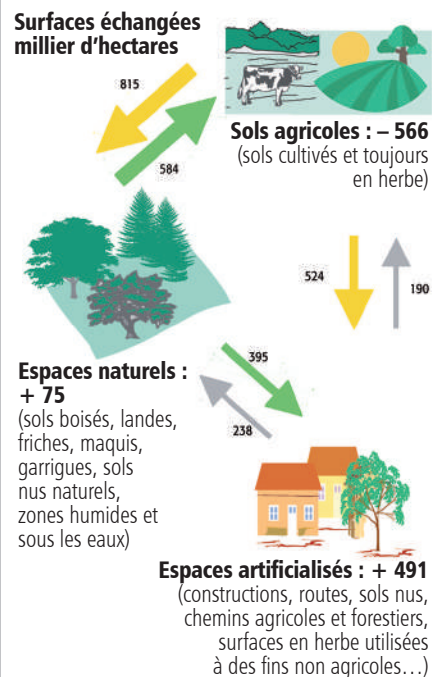
culture, Groupements d'agriculteurs biologiques, ...) pour établir des diagnostics, repérer le foncier disponible (cf. pVII) ou mettre en œuvre une politique d'acquisition et d'installation. Les Sociétés d'aménagement foncier et d'établissement rural (Safer, cf. pII-III) peuvent les aider dans leurs opérations foncières, notamment par le biais de conventions de stockage, mises en place dans de nombreuses Régions. Le mouvement Terre de Liens a également développé des outils pour travailler avec les collectivités sur le repérage et l'acquisition du foncier mais aussi la construction, la gestion et l'accompagnement de projets sur le long terme.

L'acquisition de fermes par des collectifs (avec ou sans collectivités d'ailleurs) grâce à de l'épargne solidaire placée dans des GFA, des foncières, des sociétés civiles ou des coopératives, répond à une volonté d'implication des citoyens et aux difficultés d'accès au foncier des paysans, contraints et forcés de ne plus détenir, voire maîtriser, leur outil de production.

■ FABRICE BUGNOT (TRANSRURAL)

CHANGEMENTS D'AFFECTATION DES SOLS SELON LEUR USAGE EN 2006 ET 2014

SOURCE : AGRESTE PRIMEUR, JUILLET 2015



UNE ALLIANCE POUR RECONQUÉRIR UN VIGNOBLE

Le vignoble de l'Appellation d'origine contrôlée (AOC) Côte de Toul (Meurthe-et-Moselle) s'étend sur plus de 600 ha au nord et au sud de la ville éponyme. La majorité de ce vieux vignoble est aujourd'hui en friche. Il y a quelques années, face au succès croissant des vins gris de Toul, l'Organisme de défense et de gestion (ODG) de l'AOC a voulu relancer une dynamique de production mais a rapidement constaté la difficulté d'installer de nouveaux actifs (foncier morcelé, coûts de défrichage et de notaire élevés, recherche des propriétaires compliquée...).

L'alliance de l'ODG, de deux communautés de communes (Toul et Colombey), de la chambre d'agriculture et de la Safer a permis, dans un premier temps, de mettre en place une veille sur le foncier de l'appellation encore cultivable afin de reconstituer des parcelles viables. Dans un second temps, les intercommunalités ont été très actives dans la mobilisation de particuliers qui a abouti, en 2015, à la création du Groupement foncier agricole (GFA) mutuel des Côtes de Toul. Chacun des 160 actionnaires, issus principalement du territoire, possède au moins une part d'une valeur de 500 €. Le groupement a acheté des terres, s'est occupé de la plantation de nouvelles vignes et, depuis 2016, deux vigneronnes sont installés.

La rémunération des actionnaires (aux alentours de deux bouteilles par an !) ne commencera que quand les premières vignes rentreront en production, en 2019. Dans les années qui viennent, les exploitants pourront racheter progressivement les parts au GFA afin de devenir propriétaires de leurs parcelles. Le GFA réfléchit à augmenter son capital pour aider de nouveaux actifs à s'installer sur des projets agricoles variés.

ADRIEN POTIER ET VINCENT MIRAULT (MRJC)

En Haute-Savoie, des paysans et des citoyens ont créé une association pour acheter une ferme et ainsi pérenniser son activité et favoriser de nouvelles installations.

Une ferme associative pour tous

En dix ans, la ferme de Lépigny, nichée au pied du Mont-Blanc, à Domancy, est devenue un acteur incontournable. Chaque année, Pascal Borghini et Jérôme Tuduri, paysans jardiniers, produisent 25 tonnes de légumes et approvisionnent Amap, cantines scolaires, épiceries, restaurants et magasins de producteurs du coin. Sur le site de la ferme, on trouve également un jardin partagé avec un centre social et un camping.

Depuis quatre ans, la ferme et ses deux hectares sont en vente pour une somme de 376 000 euros. Suite à une première tentative de rachat avec le mouvement Terres de Liens, avortée après deux ans de réflexion, l'idée de créer une association réunissant les paysans et des citoyens pour acquérir la ferme a germé dans les têtes. La Ferme associative du Pays du Mont-Blanc a vu le jour en août 2018 et a, en parallèle, organisé une campagne de financement participatif qui lui a déjà permis de récolter 88 300 euros de prêts citoyens.

« La forme associative permet d'engager vraiment le local, appuie Pascal Borghini. L'achat de cette ferme répond à une problématique locale et citoyenne : dire oui à la préservation de



Mi-novembre, la Ferme associative du Mont-Blanc, recevait à domicile pour mobiliser autour de son projet et partager un moment convivial.

terres agricoles, à l'installation de jeunes agriculteurs et à une alimentation de qualité, locale et ce pour longtemps. » Sauf que la somme récoltée ne suffit pas pour l'instant... et l'association souhaite que les collectivités mettent la main à la poche. « La forme associative pour une ferme est une première sur le territoire, indique Pascal Borghini. Comme ce modèle est peu connu, les collectivités sont réticentes à s'engager. » Pour arriver à les convaincre, l'association sensibilise sur la possibilité de réaliser des apports associatifs avec ou sans droit de reprise. « L'apport associatif avec droit de reprise correspond grosso modo à un prêt, précise Pascal Borghini. Nous tablons sur 100 000

euros de tels apports pour boucler le budget. » Le délai de la vente était fixé au 15 décembre 2018 mais à cette date, il manquait 95 000 euros. La Safer, mandatée pour la vente, et la propriétaire ont accordé à l'association un délai de trois mois pour réunir l'argent. Outre le rachat de la ferme et la pérennisation des activités, l'association entend aider trois jeunes à s'installer: Sarah sur des activités pédagogiques, Vincent en tant qu'apiculteur et Léo en maraîchage.

■ ETIENNE MARTIN (MRJC)

Plus d'infos sur le projet : www.unefermepourtous.com

Les citoyens, vigies du foncier agricole

Dans un parcours d'installation, trouver de la terre s'avère bien souvent l'une des principales difficultés, notamment pour ceux et celles qui cherchent à s'installer en dehors du cadre familial et, en particulier, dans les régions où la pression foncière est forte. Face à ce constat, des bénévoles d'associations territoriales Terre de Liens, dont l'objet est de favoriser l'installation de paysans en facilitant l'accès au foncier, ont mis en place dans plusieurs régions un dispositif de veille foncière citoyenne. L'objectif ? Avec les citoyens, bien placés

pour savoir ce qui se passe près de chez eux, développer et renforcer la veille sur les terres pour repérer davantage de pistes foncières.

S'IMPLIQUER CONCRÈTEMENT

« La veille foncière citoyenne n'a pas pour priorité de connaître les opportunités d'aujourd'hui mais de créer celles de demain », peut-on lire dans le très pédagogique *Guide de la veille foncière citoyenne en Île-de-France*, édité en 2017 par Terre de Liens Île-de-France¹. Veiller sur le web, identifier des personnes ressources, s'entre-

tenir avec des élus ou techniciens de collectivité, avec des agriculteurs... autant de manière pour identifier des pistes foncières et s'impliquer concrètement. La veille foncière citoyenne a pour vocation de compléter les outils des Sociétés d'aménagement foncier et d'établissement rural (cf. p.11-III) ou d'autres canaux comme les réseaux paysans.

■ HÉLÈNE BUSTOS (TRANSRURAL)

¹ - Disponible sur : www.terredeliens-iledefrance.org/wp-content/uploads/2017/08/guide-VFC-MD.pdf.

En Essonne, la détermination à transmettre et la patience de propriétaires ont permis trois nouvelles installations dont deux avec Terre de Liens.

Trois en un : restructurer les fermes pour assurer leur avenir

Le 22 septembre dernier, les fermes biologiques de la plaine de Milly organisaient leur première fête paysanne avec Terre de Liens Île-de-France et les Amap¹ locales. Une journée festive pour marquer le coup après plusieurs installations. Le sociologue François Purseigle, rappelait dans un entretien paru dans le TRI n°465 : « Sur le million d'hectares à reprendre, en moyenne chaque année en France, seuls 10% quittent la surface agricole utile. Sur les 900 000 ha qui restent, 500 000 ha vont à l'installation et 400 000 ha servent à l'agrandissement. La concentration des systèmes d'exploitation constitue l'un des freins majeurs à la reprise. » En Île-de-France, les transmissions sont d'autant plus compliquées que le prix moyen de l'hectare libre est supérieur à 8 000 € et que les exploitations comportent souvent de grands bâtiments.

Quand la famille Briand, installée à Milly-la-Forêt en maraîchage, cesse son activité en 2010, le devenir de leur exploitation (une vingtaine d'hectares et trois bâtiments) est plus qu'incertain. Huit ans plus tard, Thomas Roche et Victor Bello, maraîchers en fermage avec Terre de Liens et Pierre-Nicolas Grisel, éleveur de volailles, sont installés sur l'ancienne ferme des Briand, en bio, sur une surface d'un peu plus de 5 ha avec un bâtiment chacun.

DÉCOUPER LA VENTE

Au début des années 2010, Thomas travaille sur 1 ha qu'il loue du côté de Montereau en Seine-et-Marne. Il cherche de nouvelles terres pour développer son projet de maraîchage bio diversifié en Amap. « Lorsque l'on a visité la ferme de Milly, la décision de vendre n'était pas encore définitive et portait sur la totalité de la ferme ce qui représentait un budget énorme, se souvient Thomas. De fil en aiguille, on nous a proposé



un lot de 2,5 ha avec un hangar ; on a réfléchi mais cet investissement nous aurait imposé de travailler sans droit à l'erreur pendant les vingt-cinq prochaines années... » Thomas préfère alors étudier la possibilité de devenir fermier de Terre de Liens et les années 2012 et 2013 sont consacrées au montage de l'opération. Pour Jean Pluvinage, administrateur de Terre de Liens Île-de-France à cette époque, « cette acquisition était politiquement intéressante pour nous : c'est une belle plaine, il y avait déjà des agriculteurs en bio et un potentiel pour d'autres installations ».

TROUVER DES ARRANGEMENTS

Les propriétaires, sensibles à l'installation de nouveaux paysans, sont patients et l'acquisition est finalisée en 2014. Le 30 mars de cette année-là, Thomas entre dans les parcelles et livre ses premiers légumes en juillet 2014. « Cette installation a aussi été rendue possible par le soutien inconditionnel de nos Amap et par l'accueil de nos voisins », estime Thomas.

L'année suivante, Victor Bello, salarié agricole francilien en recherche de foncier, se montre intéressé par le site de Milly et Terre de Liens s'interroge sur une nouvelle acquisition sur la ferme des Briand. Après débats au sein du mouvement, Terre de Liens tranche pour l'acquisition de la moitié des biens restant à vendre. « Nous avons eu beaucoup de chance de rencontrer Pierre-Nicolas Grisel qui était volontaire pour acquérir une partie de terres et un bâtiment », se remémore Jean Pluvinage. À cette époque, Pierre-Nicolas, ancien salarié du Groupement des agriculteurs biologiques d'Île-de-France, cherche des terres dans la région.

L'OCCASION FAIT LE LARRON

« Après plusieurs mois de veille foncière quotidienne et infructueuse, j'ai rencontré Victor en formation, il m'a parlé de Milly et je l'ai vu motivé, explique Pierre-Nicolas. Le prix d'achat de la ferme dans sa totalité était hors de portée, en revanche, en divisant en deux, cela devenait envisageable. » Les deux porteurs de projets étudient différentes options avec Terre de Liens. Finalement, ils créeront deux propriétés distinctes : une partie (quelque 5 ha et un bâtiment) rachetée par Terre de Liens où Victor s'installe en 2017 en maraîchage et le reste (à peu près identique) acheté en propre par Pierre-Nicolas qui la même année monte son élevage de volailles. « Nous mutualisons du matériel et la commercialisation et nous nous entraînons ; sur le terrain la coupure ne se voit pas et heureusement ! », s'amuse Pierre-Nicolas. Aujourd'hui, l'avenir agricole de la plaine de Milly est assuré au moins pour les prochaines décennies.

■ HÉLÈNE BUSTOS (TRANSRURAL)

1 - Associations pour le maintien d'une agriculture paysanne.

En Bretagne, la mobilisation contre un projet de parc d'attraction a remis sur le devant de la scène le type de développement territorial que soutiennent certaines collectivités.

Occuper le terrain pour s'opposer aux aménageurs

Un parc d'attraction sur le thème des légendes arthuriennes alliant nouvelles technologies ainsi que réalité virtuelle et augmentée : tel est le projet nommé «Avalonys», porté par l'entreprise Enez Aval. Ou plutôt tel était le projet Avalonys...

Nécessitant 80ha de terres, pour un budget estimé à 100 millions d'euros, l'objectif était d'attirer 500 000 visiteurs par an. En 2016, Vallon de Haute Bretagne Communauté (Ille-et-Vilaine) se positionne pour accueillir ce projet sur la commune de Guipry-Messac (7 000 habitants), mettant en avant la création potentielle de 150 emplois sur le territoire et le renforcement de son attrait touristique.

ZÉRO CONCERTATION

Les terrains proposés par la communauté de communes pour accueillir le parc d'attraction sont classés en zone agricole dans le plan local d'urbanisme de Guipry-Messac. Ces terres appartiennent à l'entreprise Butagaz et sont exploitées par neuf fermes (dont plusieurs élevages à l'herbe). Les paysans concernés, en location, n'ont pas été informés de la volonté des élus et ont été mis devant le fait accompli.

Face à cette annonce, une union intersyndicale rassemblant Agrobio, la Confédération paysanne, la Coordination Rurale, la FDSEA et JA, s'est créée en juin 2017 avec pour objectif commun la préservation des terres agricoles de Guipry-Messac. Dès mi-2017, cette alliance peu commune pour le département a demandé l'abandon du projet de parc d'attraction, en soulignant le caractère prioritaire de la limitation de l'artificialisation des terres qui fragilise le secteur agricole. Elle a rappelé aux collectivités territoriales que l'agriculture était « un

secteur économique à fort potentiel » et que « la transmission des fermes et l'installation [étaient] des enjeux importants pour le territoire ». En plus de la mobilisation syndicale agricole, une association citoyenne, la Puce (« l'asso qui se Pique d'urbanisme, de culture et d'environnement »¹), s'est constituée contre le projet.

LÉGENDES VERSUS NOURRITURE

La décision de l'intercommunalité d'accueillir ce projet d'envergure, néfaste pour le développement agricole, interpelle quant aux préoccupations des instances publiques. Comme le souligne l'union intersyndicale agricole, elle va à l'encontre des engagements pris en 2014 par la commune de Guipry-Messac, signataire de la Charte pour une gestion économe du foncier en Bretagne², dans laquelle on retrouve des engagements pour limiter la consommation d'espace agricole, reconnaître l'importance économique de l'agriculture ou encore l'intérêt environnemental de la préservation des espaces agricoles.

Ce type de projet amène à nous interroger sur l'utilisation de l'argent public et le type de développement territorial soutenu par les élus. Alimentation de proximité et de qualité, bétonnage et tourisme de masse, emplois peu qualifiés et saisonniers... ?

CLAP DE FIN OU PRESQUE

En avril dernier, Enez Aval annonce la délocalisation du projet, ailleurs en Bretagne. Une victoire pour les paysans de Guipry-Messac soulagés que leurs fermes continuent de les faire vivre. Cet



La mobilisation contre le projet Avalonys a été, entre autres, menée par une union intersyndicale agricole.

abandon marque aussi un nouveau départ pour eux puisqu'ils se lancent dans un projet d'acquisition des terres qu'ils travaillent auprès de Butagaz.

Pour autant, l'idée d'un parc d'attraction n'a pas été définitivement abandonnée et une partie des problèmes posés pourraient être déplacée un peu plus loin. Même si la société Enez Aval est en liquidation judiciaire depuis le mois de juin, des études de faisabilité pour un projet reprenant le concept d'Avalonys semblent en cours dans le Coglès, à proximité de Fougères, dans un domaine privé. Et les questionnements restent d'actualité. Quel serait la meilleure implantation possible pour ce type de projet ? L'intersyndicale agricole a répondu assez clairement en rappelant : « Une terre bétonnée ne reviendra pas pour l'alimentation et la préservation des terres est aujourd'hui un enjeu national »...

■ CLAIRE ODIENNE (MRJC)

1 - <https://lapucedecornere.wixsite.com>.

2 - https://www.bretagne.bzh/upload/docs/application/pdf/2013-03/charte_pour_gestion_econome_foncier.pdf.

La philosophie et les modes d'action du Mouvement des sans terre sont inspirants pour penser nos propres luttes pour la préservation et le partage des terres agricoles.

La défense de la terre passe par l'organisation collective, leçon brésilienne

Au Brésil, 0,8% des propriétaires possèdent 31,7% des terres. Face à ce constat, « donner la terre à ceux qui la travaillent » peut paraître utopique. Pourtant, depuis plus de trente ans, le Mouvement des sans terre (MST) lutte pour la préservation des terres afin qu'elles puissent être utilisées pour nourrir les habitants et non pas engraisser des puissants. Le MST est aujourd'hui l'un des mouvements sociaux les plus importants d'Amérique latine.

Son mode d'action passe avant tout par des occupations de terres appartenant à de grands propriétaires ou laissées à l'abandon qui aboutissent à la création de campements réunissant des dizaines de familles¹. Celles-ci s'organisent pour assurer la culture de la terre mais aussi d'autres aspects de la vie quotidienne en collectivité (chaque campement possède, par exemple, une école primaire).

Au-delà de la question du respect de la terre, qui pour le mouvement est considérée comme un commun (au sens de ressource partagée et préservée par une communauté), les militants des sans terre entendent

permettre aux peuples d'accéder et d'exercer leur souveraineté alimentaire. Pour cela, des systèmes de coopératives locales assurant la collecte et la commercialisation des productions des campements sont mis en place par les paysans et paysannes.

Le MST lutte pour une réforme agraire qui acterait une redistribution équitable de la terre et apporterait à ceux et celles qui la travaillent l'ensemble des moyens nécessaires au développement d'une agriculture paysanne familiale.

La pérennité de cette lutte est assurée par la formation des membres du mouvement au sein, notamment, d'une école de formation politique. La continuité de l'action passe par la prise de conscience des oppressions engendrées par le capitalisme comme l'accaparement des richesses, l'accumulation de capital ou l'exploitation aveugle des ressources naturelles. Elle passe aussi par un idéal d'émancipation des individus, hommes et femmes, celle-ci se construisant tout au long de leur vie au sein du mouvement.

L'élection présidentielle d'octobre dernier a porté au pouvoir l'ancien militaire Jair

Bolsonaro, étiqueté extrême droite. Ce dernier a bénéficié du précieux soutien de l'influent lobby des grands propriétaires au Parlement fédéral, la *Bancada ruralista*, à qui il aurait entre autres promis la criminalisation du MST et des facilités pour ouvrir de nouveaux fronts de défrichement de la forêt amazonienne. La répression subie par le mouvement aujourd'hui est à la hauteur de la pertinence de son projet et de sa capacité à proposer une alternative crédible au système capitaliste.

LA LUTTE DU MOUVEMENT DES SANS TERRE POURSUIT AUSSI, OUTRE LA RÉFORME AGRAIRE, UN IDÉAL D'ÉMANCIPATION DES INDIVIDUS, HOMMES ET FEMMES, CELLE-CI SE CONSTRUISANT TOUT AU LONG DE LEUR VIE AU SEIN DU MOUVEMENT

En France, la structuration et la puissance du MST pourraient nous inspirer pour repenser nos propres luttes foncières... Au-delà du Larzac et de Notre-Dame-des-Landes érigés en idéal, il est peut-être temps de s'organiser pour lutter plus largement contre l'accaparement et l'artificialisation des terres. Ce combat est nécessaire car derrière la notion de « foncier », il y a l'enjeu d'assurer un avenir à notre planète. La terre, dans toute sa polysémie (matière organique, notre sol et, enfin, la planète sur laquelle se sont développées la vie puis l'humanité), et sa réappropriation par les peuples doivent être posées comme une condition nécessaire à la construction d'un avenir désirable pour toutes et tous.

■ SIMON COUTAND (MRC)



« La réforme agraire pour un Brésil sans latifundia »

1 - 350 000 familles ont vu leur situation régularisée suite à ces occupations.

Le 4 décembre, les commissions des affaires économiques et du développement durable de l'Assemblée nationale, votaient le rapport de la mission d'information sur le foncier agricole¹. Présentation par le député (PS) Dominique Potier, initiateur et co-rapporteur de ce travail lancé en février 2018.

« Nous avons besoin d'une nouvelle loi ambitieuse de partage et de protection du foncier agricole »

Quels étaient les objectifs de cette mission d'information qui donne lieu à de multiples propositions, non partagées pour certaines avec votre co-rapporteuse Anne-Laurence Petel (LREM) - ce qui est suffisamment rare pour être souligné ?

Dominique Potier : La mission avait pour objectif, d'une part, de prendre la mesure des menaces qui pèsent sur la terre, comme l'artificialisation des surfaces et l'accaparement de façon démesurée par des sociétés financières et, d'autre part, d'analyser la capacité des outils de régulation du foncier agricole et des exploitations à faire face à l'enjeu du renouvellement des générations et aux nouvelles modalités d'exploitation.



BRIAN SMITHSON/FLECKER

Les outils de régulation du foncier agricole pensés dans les années 1960 ont démontré leur efficacité, mais ils sont aujourd'hui fragilisés par la progression des formes sociétaires et par de nouvelles formes d'exploitation comme le travail à façon.

« LE GOUVERNEMENT N'A PAS DE CONVICTION PROFONDE EN MATIÈRE DE FONCIER ; IL N'Y A PAS NON PLUS DE CALENDRIER ET NOUS DEVONS REPOLITISER LE DÉBAT SUR LE FONCIER »

Cela fait maintenant plus de cinq ans que nous sommes plusieurs à travailler sur les fragilités du système de régulation mis en place après-guerre et nous ne pouvons que constater l'incurie collective à limiter l'artificialisation et le développement de formes nouvelles d'accaparement des terres agricoles. Le rachat de 1700 hectares de terres arables en 2016 dans le département de l'Indre par un consortium chinois a

contribué à remettre tout le monde autour de la table et à faire que cette mission d'information voit le jour.

La divergence majeure avec ma co-rapporteuse réside dans le fait que je suis convaincu que, pour assurer un partage et une protection efficaces du foncier, nous avons besoin d'une nouvelle loi ambitieuse qui balaie l'ensemble des problématiques et que l'on ne pourra pas se satisfaire de quelques mesures introduites dans autant de plans sectoriels.

À l'issue de la mission, quelle évaluation faites-vous des outils actuels de partage (Safer, contrôle des structures, fermage) et de protection (documents d'urbanisme, fiscalité...) du foncier agricole ?

D. P. : Les outils de régulation pensés dans les années 1960, sans cesse consolidés, ont su démontrer leur efficacité.

Néanmoins, ils sont aujourd'hui fragilisés par la progression des formes sociétaires, qui échappent au contrôle de la puissance publique au risque d'un accaparement des terres, et par de nouvelles formes d'exploitation comme le travail à façon qui conduisent à l'éviction des agriculteurs exploitants et à l'appauvrissement collectif. Parallèlement, émerge une prise de conscience sociétale et environnementale qui justifie la prise en compte du foncier agricole dans la planification urbaine comme la rénovation des outils de contrôle des exploitations.

La part des terres artificialisées ne cesse d'augmenter au détriment des surfaces naturelles, forestières et agricoles, même si les méthodes de calcul peinent à s'accorder sur les chiffres, ce qui est d'ailleurs un problème. Cette tendance a des conséquences directes et irréversibles sur les

sols, le potentiel alimentaire des territoires, la biodiversité et le climat. En dépit du nombre de dispositifs, l'arsenal juridique fondé sur le principe d'une gestion économe des sols et la fiscalité dont l'objet est de dissuader le changement d'usage des terres agricoles ne sont pas à la hauteur des enjeux. L'État ne doit pas démissionner de son action de régulation du foncier comme il le fait depuis plusieurs années.

Quelles grandes mesures portez-vous pour foncièrement rénover l'action publique en matière de préservation et de partage de la terre agricole ?

D. P. : Nous proposons différentes options pour moderniser dans leur missions et/ou périmètre les instruments publics de régulation que sont les Safer, le contrôle des structures et le statut du fermage. D'une manière générale, nous devons trouver une façon d'avoir un regard sur la cession de parts sociales et davantage condition-

ner l'autorisation d'exploiter au travail effectif, ce qui pourrait passer par une définition claire de l'actif agricole, pour faciliter la relève générationnelle. Sans cette relève, il n'y aura pas d'agroécologie.

Pour la protection du foncier agricole, nous devons poser un principe supérieur de neutralité en termes de dégradation des terres qui impliquerait l'instauration beaucoup plus systématique de mécanismes de compensation dès lors qu'il n'est absolument pas possible d'éviter la consommation de terres. Nous proposons ensuite différentes mesures pour la mise en cohérence des règles d'urbanisme et pour l'instauration d'une fiscalité qui permette de sortir de la rente foncière.

Pour remettre le territoire au centre de la gouvernance nous sommes pour élargir les compétences des Schémas de cohérence territoriale². Il s'agirait d'en faire un schéma directeur de l'usage des sols ; il deviendrait le nouveau périmètre d'arbi-

trage de la protection et du partage du foncier entre l'État, les collectivités locales et la société civile.

Une politique ambitieuse devra s'accompagner d'une évolution de la Politique agricole commune vers une Politique alimentaire commune qui, notamment, mettra fin à la prime à l'agrandissement. L'intégralité et le détail des mesures se trouvent dans le rapport ; elles n'épuisent pas le sujet et ont avant tout vocation à susciter le débat.

La mission d'information vous semble-t-elle à même d'enclencher la mise en chantier de la loi foncière ambitieuse que vous appelez de vos vœux ?

D. P. : Le gouvernement n'a pas de conviction profonde en matière de foncier ; il n'y a pas non plus de calendrier et nous devons repolitiser le débat sur le foncier agricole. Aujourd'hui, je pars en croisade pour rassembler autour de mes propositions mais je pense que, d'ores et déjà, la profession agricole est unanime quant à la nécessité de davantage protéger les sols, les ONG relaient et s'intéressent et les collectivités ne resteront pas sourdes (cf. encadré). Ces trois entités doivent interpeller le Parlement.

Nous ne sommes pas dans le contexte politique de notre dernière grande réforme agraire [les lois d'orientation des années 1960 et 1962] et je ne serais pas étonné que nous mettions plusieurs années pour bâtir une loi ambitieuse. En même temps, il faut que nous réussissions à rapidement poser des limites, notamment en termes d'accaparement au travers des formes sociétaires.

■ PROPOS RECUEILLIS PAR HÉLÈNE BUSTOS (TRANSRURAL)

1 - Le rapport de la mission d'information est disponible sur : www2.assemblee-nationale.fr.

2 - Instaurés par la loi n°2000-1208 du 13 décembre 2000 relative à la solidarité et au renouvellement urbains, les Schémas de cohérence territoriale fixent, à l'échelle de plusieurs communes ou groupements de communes, les orientations fondamentales de l'organisation du territoire et de l'évolution des zones urbaines, afin de préserver un équilibre entre zones urbaines, industrielles, touristiques, agricoles et naturelles.

PROTÉGER ET PARTAGER COMME MAÎTRES MOTS

En cette fin 2018 et alors que la réforme 2020 de la Politique agricole commune se prépare, la Confédération paysanne, d'un côté, et les associations Terre de Liens et aGter, de l'autre, livrent le fruit d'un an de réflexion sur ce que devrait et pourrait être une nouvelle politique foncière ambitieuse en France¹.

La vision politique présentée par le syndicat de la gauche paysanne dans son document de positionnement induit une action commune avec des acteurs comme Terre de Liens et aGter qui « ont intégré l'impérieuse nécessité de protéger le foncier, le considérant comme autre chose qu'un simple support marchand ». En préambule de ces deux démarches, qui n'ont pas été sans se croiser au cours de l'année, on retrouve l'idée de préserver et partager ce « bien commun » qu'est la terre, porteuse de fonctions sociales, économique et environnementales. Le slogan, très XX^e siècle, de la Jeunesse agricole catholique « la terre n'est pas un patrimoine, elle un outil de travail »² a vécu ; la terre doit devenir un bien commun de l'humanité.

Dans ces deux réflexions, on retrouve des analyses et propositions pour : la préservation des espaces agricoles et forestiers ainsi que l'amélioration de leurs fonctions écosystémiques ; une meilleure répartition des droits d'usage pour lutter contre la concentration des terres ; la transition vers des systèmes agricoles et alimentaires plus durables ; la redynamisation des campagnes par des paysans et paysannes plus nombreux. Ces deux sommes d'analyses et de propositions pourront à n'en pas douter venir nourrir les travaux d'établissement d'une nouvelle loi foncière ambitieuse. (HB)

1- Pour se procurer le document de positionnement de la Confédération paysanne, contacter : Bernard Breton - bbreton@confederationpaysanne.fr - et pour les analyses et propositions de Terre de Liens et aGter, contacter : Tanguy Martin - t.martin@terredeliens.org - ou Mathieu Perdiault - mathieu.perdiault@agter.org.
2- Rappelé par le sociologue Bertrand Hervieu lors de son audition par la mission d'information sur le foncier agricole, le 8 février 2018.





agriculture

Des stages parrainage pour faciliter la transmission

Ce dispositif permet aux porteurs de projet de travailler sur la ferme qu'ils envisagent de reprendre mais aussi et de mieux connaître le territoire.

Reprendre une ferme peut nécessiter un temps d'appropriation afin de mieux connaître le territoire, le fonctionnement de l'exploitation, voire d'acquérir savoirs et savoir-faire, d'autant plus pour des transmissions en dehors du cadre familial, de plus en plus fréquentes. Pour le cédant, ce temps peut aussi être l'occasion de s'assurer de l'avenir de sa ferme ou de partir progressivement. Une période de test est même indispensable dans le cadre du remplacement d'un associé. Le stage parrainage, pouvant aller de trois à douze mois sur l'exploitation d'un cédant, est l'un des dispositifs financés par les pouvoirs publics. Il permet de tester la faisabilité et la rentabilité d'un projet de reprise ou de valider une association.

Le principal avantage pour le cédant, par rapport au salariat, est la prise en charge de l'indemnité de stage soit par Pôle emploi pour les chômeurs, soit par les Régions ou l'État pour les autres, avec un montant allant de 300 à 800 euros par mois selon le statut antérieur du stagiaire.

SUIVI PÉDAGOGIQUE ET ACCOMPAGNEMENT

« Les formations agricoles sont de plus en plus centrées sur la gestion des exploitations et non plus sur l'agronomie, constate Martin Métayer, animateur à la Fédération des Adear¹ (Fadear). Même en BPREA [Brevet professionnel responsable d'exploitation agricole], il

n'y a que quelques mois de stage - parfois aux mauvaises périodes - et peu de pratique. Les stages parrainage sont donc un bon moyen de se former pour ne pas être dépassé sur les aspects techniques et le travail quotidien lorsqu'on reprend une ferme. » Il s'accompagne d'un suivi pédagogique qui peut être assuré par les Centres de formation professionnelle et de promotion agricole, les chambres d'agriculture ou des structures du développement agricole comme les Adear¹ ou les Civam². Dans le cadre du programme Accompagnement à l'installation transmission en agriculture (Aita, cf. TRI n°468), ce dispositif peut être cumulé avec la prise en charge d'un diagnostic d'exploitation (jusqu'à 1 200 euros) et d'un accompagnement à la transmission (jusqu'à 1 500 euros) ou d'une aide à la transmission du foncier (jusqu'à 3 000 euros).

DES CRITÈRES RESTRICTIFS

Le stage parrainage remporte un relatif succès par rapport à d'autres dispositifs de soutien à l'installation-transmission même si la faible rémunération des stages peut être un frein pour les porteurs de projet. Environ 700 conventions ont été signées en 2017 notamment dans les Pays-de-la-Loire ou dans les anciennes régions Rhône-Alpes et Midi-Pyrénées qui dédiaient des enveloppes à ce dispositif.

La Fadear regrette que les critères pour y accéder, qui dépendent des



Ce livret publié par le collectif InPact en janvier 2014 présente différents témoignages, outils et méthodes pour faciliter la transmission.

Régions, restent souvent trop restrictifs (diplôme, limite d'âge...). Cependant, en Occitanie, les conditions d'accès au stage parrainage, le Contrat emploi formation installation (Cefi), s'avèrent plus souples avec une limite d'âge à 55 ans et la possibilité de faire valoir une expérience professionnelle agricole en l'absence de diplôme. La Région consacre également près de 200 000 euros par an à l'accompagnement d'une centaine de stages. En Occitanie comme ailleurs, environ un stagiaire sur deux s'installe effectivement. Comme le note l'Adear de l'Aveyron, un Cefi qui n'aboutit pas n'est pas un échec mais le résultat d'un test qu'il vaut mieux réaliser avant de prendre des engagements trop importants.

■ FABRICE BUGNOT (TRANSRURAL)

1 - Associations départementales pour l'emploi agricole et rural.

2 - Centres d'initiatives pour valoriser l'agriculture et le milieu rural.



Cet article est le dernier d'une série réalisée dans le cadre d'une action du programme national d'animation et de communication des PAI et CEPPP, financée par le ministère de l'Agriculture.

Chambres d'agriculture : un outil à repenser ?

En janvier 2019, paysans et salariés agricoles choisiront leurs représentants dans ces organismes consulaires qui assurent des missions de représentation, de développement et de service public.

Le 31 janvier prochain, le monde agricole aura choisi ses nouveaux représentants au sein des chambres d'agriculture. Ces élections professionnelles (cf. encadré), qui se tiennent tous les six ans, influenceront sur les politiques agricoles départementales et nationales. La représentativité des différents syndicats agricoles, tirée de ces élections, joue sur leur poids dans les négociations avec les ministères, en charge de l'agriculture en premier lieu, et d'autres instances nationales voire européennes. D'ailleurs, cette dimension est davantage mise en avant dans les campagnes électorales qu'un programme pour réorienter - ou poursuivre - les politiques menées par les Chambres.

« À quoi sert la Chambre ? » ; « aucun conseiller n'est jamais venu sur ma ferme » ; « ce n'est pas là qu'on parle de réformer la Pac [Politique agricole commune] » ; « ils pourraient vraiment nous aider sur la commercialisation ? »... peut-on entendre dans les fermes. Est-ce car la complexité des missions des Chambres est mal appréhendée, que leur action n'est pas jugée efficace ou qu'elles n'ont pas assez de moyens ?

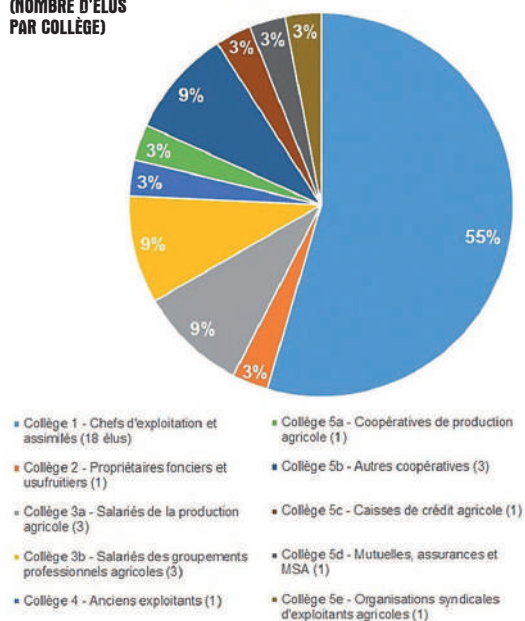
725 MILLIONS D'EUROS DE BUDGET

Établissements publics créés en 1924, les Chambres sont des organismes consulaires sous tutelle de l'État. Elles sont définies dans la loi comme « *organes consultatifs, représentatifs et professionnels des intérêts agricoles* » et constituent en quelque sorte des

UN MODE DE SCRUTIN TRÈS MAJORITAIRE

En 2019, les assemblées des 89 chambres départementales et interdépartementales seront composées de 33 élus (contre 44 auparavant) répartis en dix collèges ainsi qu'un onzième composé d'un à trois membres de droit des Centres régionaux de la propriété forestière. Pour sept collèges, c'est la liste qui a recueilli la majorité des suffrages qui remporte tous les sièges. Pour les collèges « chefs d'exploitation et assimilés », « salariés de la production agricole » et « salariés de groupements professionnels agricoles », les sièges sont attribués par scrutin mixte majoritaire et proportionnel : la liste qui a le plus de voix obtient la moitié des sièges et ceux restants sont répartis proportionnellement entre toutes les listes. « *Ce scrutin permet d'avoir des majorités stables mais il pénalise les syndicats minoritaires*, regrette David Huez, élu Confédération paysanne en Ariège. *En 2013, nous avons obtenu 37% des voix mais seulement trois sièges sur vingt-et-un dans le collège exploitants. Il y a très peu de débats sur les orientations alors qu'il y a pourtant des personnes qui ont des avis différents sur certains projets. Il y a un problème de démocratie.* » Pour Anabel Foury, secrétaire nationale du syndicat FGA-CFDT, majoritaire chez les salariés, et élue à la chambre d'agriculture de la Loire, « *les sessions Chambre sont devenues des lieux d'enregistrement des décisions prises par quelques membres du bureau.* » Pour faciliter la participation, dont le taux oscille, depuis 1983, entre 54 et 68% dans le collège «chefs d'exploitation et assimilés» (contre 15 à 20% chez les salariés), la possibilité de voter électroniquement a été introduite cette année et l'obligation d'être inscrit sur les listes électorales générales supprimée.

COMPOSITION DES CHAMBRES D'AGRICULTURE DÉPARTEMENTALES EN 2019 (NOMBRE D'ÉLUS PAR COLLÈGE)



courroies de transmission des politiques agricoles. Leurs missions se sont étoffées dans les années 1950 avec la diffusion du « progrès agricole » puis, à partir des années 1990, avec le renforcement et la diversification des modes d'action publique et du fait de la multiplication des réglementations, notamment en matière d'urbanisme ou d'environnement. D'après l'Assemblée permanente des chambres d'agriculture (APCA), la tête de réseau des Chambres, elles disposaient en 2015 d'un budget global de plus de 725 millions d'euros et employaient 7 600 équivalents temps plein (cf. graphique p. 16)¹.

MISSIONS HISTORIQUES DE DÉVELOPPEMENT

Dans son rapport annuel 2017², la Cour des comptes distingue trois mis-

■■■ sions des Chambres. Tout d'abord, les missions de service public confiées par l'État (pour environ 10 % des charges de fonctionnement) : suivi des apprentis, centre de formalité des entreprises, identification des animaux, suivi et instruction des demandes d'aides à l'installation... Vient ensuite, celle de représentation auprès des acteurs socio-économiques, collectivités territoriales, instituts techniques... (pour près de 15 %). Et enfin, leur rôle historique d'acteurs du développement agricole et rural qui compterait pour 75 % des dépenses, notamment pour la formation et le conseil sur l'installation, l'agronomie, la gestion d'entreprises, la commercialisation, les aspects réglementaires ou les aides ; mais aussi sur l'appui aux filières, la participation à des projets de territoire, la réduction de l'utilisation d'engrais et pesticides...

Selon l'APCA, les Chambres contribuent « à l'amélioration de la performance économique, sociale et environnementale des exploitations agricoles et de leurs filières », « à la création d'entreprises et au développement de l'emploi ». Mais leur bilan interpelle, qu'il s'agisse d'emploi (1 million d'actifs agricoles perdus entre 1988 et 2013³) ou d'environnement (comme le montre la hausse des volumes de pesticides utilisés), sans parler des revenus ni des conditions de vie des paysans. Certes, les Chambres n'ont pas la main sur une grande partie des facteurs économiques et sociaux, comme les orientations de la Pac ou la régulation des rapports commerciaux et les apports publics se réduisent. En 1995, la taxe pour frais de chambre d'agriculture⁴ permettait de couvrir 90 % des dépenses de personnel contre 67 % en 2015 et de plus en plus de Chambres sont déficitaires et augmentent le nombre des prestations qu'elles facturent pour équilibrer leur budget (cf. graphique p.16). Mais une part de ce bilan est aussi imputable au

syndicat au pouvoir, la FNSEA, qui détient la majorité des sièges dans toutes les Chambres sauf cinq.

UNE GESTION PEU TRANSPARENTE

La Cour des comptes, des parlementaires, la presse et les syndicats dits minoritaires pointent régulièrement de nombreuses dérives dans la gestion des Chambres. En vrac : participations dans le capital de salles de spectacle ou de journaux locaux, voyage d'étude à 80 000 euros pour les élus, locaux surdimensionnés, concours matériel substantiel aux FDSEA... David Huez, élu Chambre pour la Confédération paysanne en Ariège, illustre : « *La chambre départementale a supprimé son journal gratuit il y a douze ans pour le remplacer par une information électronique et par des publications dans le journal de la FDSEA qu'elle paye ! Pour avoir la communication de la Chambre, c'est payant et il faut se fader la propagande. On pensait que l'État jugerait cela illégal, mais rien n'a été fait.* »

DAVANTAGE DE COMPÉTENCES AGRONOMIQUES

De manière générale, des élus d'opposition critiquent certaines orientations des Chambres, dénonçant un soutien du modèle productiviste, le prix des prestations ou encore la qualité de l'accompagnement à l'installation... « *Elles ne se sont pas saisies de la question des changements de pratiques agricoles* », estime pour sa part Laurent Pinatel, porte-parole de la Confédération paysanne. Pour accélérer la transition agroécologique, des élus demandent de remettre davantage de compétences agronomiques au service des paysans. D'autres regrettent le manque de référence ou d'accompagnement sur des productions comme le maraîchage, encore considérées comme atypiques dans certaines régions, et la concentration des moyens sur l'usage des ■■■■

en bref

DERRIÈRE LES MOYENNES

D'après l'Agreste primeur de décembre 2018, le résultat courant moyen des exploitations agricoles avant impôt pour 2017 atteignait 27 400 € par actif. Mais les disparités sont fortes entre les éleveurs porcins (48 700 €) et viticulteurs (41 500 €) et les céréaliers (19 100 €) et éleveurs bovins (17 700 €). De plus, un quart des exploitations affichent moins de 7 700 € de revenu brut. □

RENDEZ L'ARGENT !

Alors que l'affaire Lactalis sur le lait en poudre contaminé à la salmonelle, connaît régulièrement de nouveaux rebondissements, l'euro-député Eric Andrieu a demandé fin octobre que la firme rembourse les 21,5 millions d'aides de la Politique agricole commune (Pac) reçus en 2016. La Confédération paysanne, elle, révélait le 16 novembre un contrôle antifraude visant quatre exploitations de la famille d'un dirigeant de la chambre d'agriculture de Corse-du-Sud portant sur 400 000 € par an d'aides Pac. Qui d'autre ? □

FNSEA ET GILETS JAUNES

La FNSEA, s'inspirant des gilets jaunes, a organisé courant décembre plusieurs manifestations pour empêcher la mise en place de mesures inscrites dans la Loi alimentation : celles portant sur la séparation des activités de conseil et de vente des pesticides, l'interdiction partielle du glyphosate et l'augmentation de la taxe sur les pollutions diffuses. Cette dernière mesure a finalement été inscrite dans la Loi de finances 2019 votée le 20 décembre. Le sort des autres mesures, dont les décrets sont prévus en 2019, reste incertain. □

1 - 2013-2018, bilan de mandature des chambres d'agriculture (APCA, septembre 2018).

2 - www.ccomptes.fr/sites/default/files/EzPublish/17-chambres-agriculture-Tome-1.pdf.

3 - <http://agreste.agriculture.gouv.fr/IMG/pdf/Gaf14p037-042.pdf>.

4 - Elle est payée par tous les propriétaires de terrains, agricoles ou non, assujettis à la taxe sur le foncier non bâti et représente en moyenne 3 euros/ha avec des écarts allant de 0,1 à 32 euros selon les départements.

■■■ nouvelles technologies ou l'optimisation des traitements plutôt que sur l'accompagnement à des changements de modèle. Pour Charlotte Kerglonou-Mellier, éleveuse et tête de liste Confédération paysanne en Ille-et-Vilaine, « il y a beaucoup de leviers qui pourraient être travaillés pour regagner de la valeur ajoutée, par exemple aider les paysans à construire des outils collectifs ». Certaines Chambres sont ainsi engagées dans des plates-formes logistiques locales, des abattoirs ou encore des légumeries.

REDÉFINIR LES MISSIONS DES CHAMBRES ?

« Les Chambres ont un vrai sens, une utilité, elles ont impulsé de grands changements dans les années 1970-1980, note Annabel Foury, secrétaire nationale du syndicat FGA-CFDT élue à la chambre d'agriculture de la Loire. Ce sont des établissements publics qui devraient répondre aux besoins de tous les agriculteurs et qui pourraient s'attaquer aux défis du changement climatique, à la transition agroécologique. Mais, comme avec d'autres pouvoirs en place, certains dirigeants de Chambre sont davantage sur la défense d'intérêts

103 ÉTABLISSEMENTS



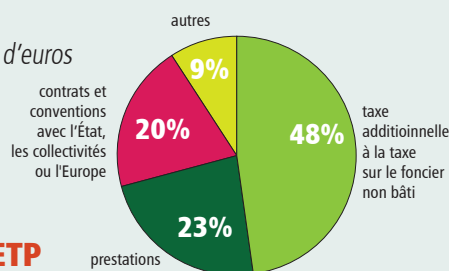
LE BUDGET DES CHAMBRES D'AGRICULTURE

En 2010

702 millions d'euros



7 200 ETP

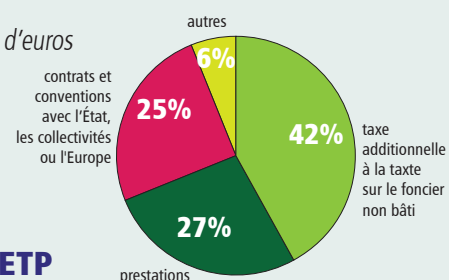


En 2015

725 millions d'euros



7 600 ETP



acquis et d'un modèle hérité. » Elle ajoute que le processus de régionalisation - peu encadré et incomplet - a entraîné des difficultés dans la redéfinition des missions et pour le travail des salariés. Finalement, ce ne serait donc pas l'intérêt même de la Chambre qui est à remettre en

question mais plutôt sa gestion. Pour Annabel Foury, « il faudrait des décisions claires et fermes pour redéfinir les missions des Chambres, s'il s'agit de prestations ou de service public, préciser les échelons d'actions et simplifier la gouvernance ».

■ FABRICE BUGNOT (TRANSRURAL)

formation

Vivéa raye la souplesse de son catalogue

Le fonds de formation des agriculteurs a décidé de restreindre, dès 2019, la prise en charge des formations pré-installation.

Malgré la mobilisation de la Confédération paysanne et du collectif InPACT¹, le conseil d'administration de Vivéa, réuni le 23 octobre dernier, a décidé de réduire drastiquement la prise en charge de certaines formations pour les porteurs de projet agricole. Ce désengagement de la formation

des futurs paysans prend en réalité la forme d'un allongement de la procédure et d'un durcissement des critères d'éligibilité qui devient conditionnée à l'élaboration d'un plan de professionnalisation personnalisé (PPP, cf. encadré ci-contre). Le motif officiel est une application plus stricte de la loi relative à l'orien-

tation et à la formation professionnelle du 24 novembre 2009 mais cette décision s'inscrit dans un virage plus large pris par Vivéa depuis 2017 et qui ne concerne pas que l'installation (cf. TRI n°469). Depuis 2009, une certaine souplesse dans la prise en charge (entretien préalable au point accueil installation ■■■

1 - Initiatives pour une agriculture citoyenne et territoriale, cf. TRI n°467.

■■■ qui délivrait une attestation) permettait de financer la formation de futurs paysans à des fins de structuration de leur projet agricole (type « émergence de projet », pour 40 % d'entre eux) ou des aspects techniques en lien avec la production ou la transformation notamment (pour 60% des stagiaires en projet).

L'obligation de s'engager dans un PPP élimine de fait la prise en charge de formation pour les porteurs de projet qui en seraient au stade de l'idée et les privera d'accéder gratuitement à des formations techniques courtes « à la carte », en fonction de leurs besoins, au fil de leur parcours vers l'installation (depuis l'idée jusqu'à la finalisation, en passant par le test).

CONSTRUIRE DES ALTERNATIVES

L'application de cette décision dès le 1^{er} janvier 2019, sans délais, crée une urgence pour les groupes de personnes se formant essentiellement dans ce cadre financier et pour les

structures de formation à l'installation paysanne et durable. Les Adear² forment près de 3 600 porteurs de projet par an (majoritairement sur des formations « approche globale de l'entreprise ») et les Civam³ en forment près de 900 (majoritairement sur des formations techniques).

Comme toutes les structures proposant des formations aux porteurs de projet agricole, ces associations devront s'adapter pour continuer à proposer des parcours de formation accessibles, riches et complémentaires du PPP, en agriculture durable et paysanne. Cela ne sera possible qu'en renforçant leur partenariat au sein des collectifs InPACT, mais aussi avec l'enseignement agricole (MFR et CFPPA, par exemple).

Quand seule la moitié des installés mobilise la Dotation jeune agriculteur, notamment en raison de la lourdeur administrative du dispositif de l'installation aidée, il est paradoxal de restreindre un outil souple et utilisé plutôt que de le soutenir et le renforcer !

À PARTIR DU 1^{ER} JANVIER 2019...

... le financement Vivea des formations dites « techniques » est soumis à l'élaboration d'un plan de professionnalisation personnalisé (PPP) au préalable et à la production d'une preuve de refus d'un autre financement ;

... le financement Vivea des formations « émergence de projet » est cantonné à 2 000€ et 200 heures par stagiaire, mais uniquement dans le cadre d'un diplôme donnant la capacité agricole, inscrit dans le cadre d'un PPP, et seulement si d'autres financements n'ont pas pu être trouvés (preuves de refus à fournir).

Le ministère en charge de l'agriculture et Vivéa pointent du doigt ceux qui profiteraient de ce système et assimilent les formations « émergence de projet » à une « découverte du métier ».

MAL-FONDÉ DE LA DÉMARCHE

Pourtant, Vivéa a déjà expérimenté un contrôle des dépenses en Bretagne sur les formations « de l'idée au projet », en appliquant aux porteurs de projet des critères plus stricts d'éligibilité, sans pour autant rendre l'élaboration d'un PPP obligatoire. Et le bilan de cette expérimentation s'avère concluant : le suivi des stagiaires montre que deux ans après la formation plus de la moitié travaillent dans le secteur agricole en tant que salarié, cotisant solidaire ou chef d'exploitation.

L'absence de concertation avec les principaux organismes de formation concernés (les réseaux d'InPACT réalisent à eux-seuls 50% des actions de formation « émergence »), ni mêmes avec les délégations régionales Vivéa, questionne le bien-fondé de cette décision et la connaissance des actions de formations. Malgré ces signes de désaveu de la part de Vivéa et du ministère, le collectif InPACT continue à porter nationalement la nécessité d'un développement agricole et rural fondé sur des installations nombreuses.

■ DAVID FIMAT (RÉSEAU CIVAM)



DR : Le 23 octobre dernier, une cinquantaine de militants de la Confédération paysanne et du collectif InPACT ont bloqué la réunion du conseil d'administration de Vivéa, dans le XVII^e arrondissement de Paris, pour protester, avec à l'appui une pétition signée par plus de 19 300 personnes, contre la réduction de la prise en charge des formations pré-installation.

2 - Associations départementales pour l'emploi agricole et rural.

3 - Centres d'initiatives pour valoriser l'agriculture et le milieu rural.

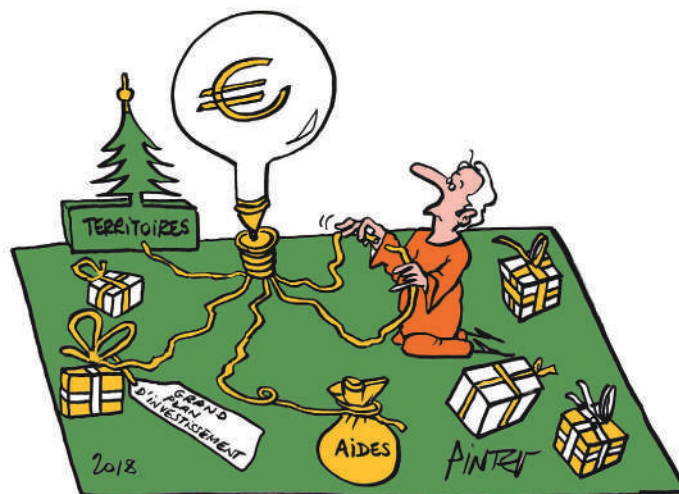
Innover et se rassembler pour être financé

Avec son appel à projets « Territoires d'innovation », le gouvernement entend investir dans le développement économique durable des territoires. De tous les territoires ?

Lancé le 23 novembre dernier, l'appel à projets « Territoires d'innovation » s'inscrit dans le volet territorial du Grand plan d'investissement¹. Doté de 450 millions d'euros sur dix ans (répartis entre subventions et fonds propres), cet appel à projets qui se clôture en avril prochain devrait bénéficier à une vingtaine de territoires. Quand on parcourt son cahier des charges, où l'on apprend que « seront sélectionnés des "Territoires d'innovation" proposant de mettre en œuvre des démonstrateurs à grande échelle et d'expérimenter en conditions réelles des actions ou services innovants, expérimentaux (sic), susceptibles d'être reproduits », difficile de ne pas y voir un nouveau dispositif de mise en concurrence des territoires, rédigé dans la novlangue du mode projet, avec tout ce qu'il faut d'innovation, de compétitivité, de gouvernance et d'évaluation... Quand on s'attarde sur la complexité du dossier à monter, comment ne pas croire que seuls des territoires bien dotés en ingénierie auront une chance ? Le doute est permis mais en conclure qu'on aurait à faire à une énième manifestation du processus de métropolisation à l'œuvre en France serait toutefois un peu rapide.

IDÉAUX LOGIQUES ?

Cet appel à projets a été précédé d'un appel à manifestations d'intérêt (« Territoires d'innovation de grande ambition »), lancé en 2017, qui entendait « sélectionner et



accompagner un nombre limité de territoires d'intérêt national, dans les étapes clés d'un projet de transformation ambitieux et fédérateur, destiné à améliorer la qualité de vie des habitants et d'augmenter la durabilité du territoire». Les 24 lauréats (sur 117 candidatures), annoncés début 2018, ont bénéficié chacun d'une enveloppe pouvant aller jusqu'à 400 000 euros pour de l'ingénierie afin d'affiner leur projet et de préparer leur réponse à l'appel « Territoires d'innovation ».

« Conscients que l'innovation est présente partout et qu'elle n'est pas le monopole des métropoles, nous avons réfléchi à mettre en place un dispositif public à même d'inciter, sur un territoire, les différentes initiatives à se fédérer et se structurer pour mettre en place de grands démonstrateurs, explique-t-on à la direction investissement de la Caisse des dépôts, opérateur pour l'État. L'objectif était d'amener les territoires à nous

raconter leurs stratégies de transformation à dix ans, à nous faire rêver. » On nous précise également que sur les 24 lauréats « seulement 9 sont des métropoles »².

EXPÉRIMENTER

Les lauréats de l'appel à manifestations d'intérêt sont des consortiums d'acteurs publics, académiques, scientifiques et économiques, mais également de représentants des citoyens, animés par un chef de file privé ou public. Leurs projets portent sur des thématiques variées : transition numérique, énergie durable, mobilité propre, transformation du secteur agricole, du système de santé, adaptation des compétences aux évolutions du marché.

Si la notion de « Territoires d'innovation à vocation nationale » reste floue, l'idée est « d'organiser la transformation durable à grande échelle, en associant tous les acteurs, en renforçant les solidarités ■■■

1 - Ce plan (de 57 milliards d'euros pour la période 2018-2022) a pour objectifs : d'accélérer la transition écologique ; la mise en place la société de compétences ; le développement de la compétitivité de l'économie par l'innovation et de construire l'État numérique.

2 - www.gouvernement.fr/sites/default/files/contenu/piece-jointe/2018/01/cp_annonce_lauréats_ami_-_tiga.pdf.

■■■ et les synergies au sein d'un même territoire d'innovation ». Une métropole seule ne pourra pas être reconstruite « Territoire d'innovation », nous assure-t-on à la Caisse des dépôts : « Elle devra montrer que son projet va avoir des impacts autour »...

« Cet appel à projets est assez particulier, estime pour sa part Étienne Monpays, directeur Urbanisme et Développement durable à Cœur d'Essonne Agglomération, lauréate de l'appel à manifestations d'intérêt (cf. encadré). Il demande aux collectivités publiques de répondre en collectif, avec une grande diversité d'acteurs avec lesquels nous n'avons pas forcément d'habitudes de travail. » Une méthode gage de renouvellement de l'action publique ou de la façon d'élaborer des politiques publiques ? Oui, peut-être, à condition que les expérimentations

qui seront menées dans les années à venir nourrissent la réflexion des acteurs d'autres territoires sans

pour autant être érigées en modèles de trajectoires de changement.

■ HÉLÈNE BUSTOS (TRANSRURAL)

LE PARI DE LA TRANSITION AGRICOLE ET ALIMENTAIRE

Lauréate de l'appel à manifestations d'intérêt « Territoires d'innovation de grande ambition », Cœur d'Essonne Agglomération (21 communes pour 196 000 habitants) peaufine son projet : devenir le territoire francilien pionnier de la transition agricole et alimentaire, en approvisionnant d'ici quelques années 10% des habitants et 50% de la restauration collective avec des produits biologiques locaux.

Baptisé Sésame, ce projet estimé à 75 millions d'euros consiste notamment en l'installation d'une ferme biologique de près de 75 ha sur l'ancienne base militaire de Brétigny-sur-Orge (cf. TRI n°458) ; la création de dizaines de fermes sur le territoire ; la formation d'agriculteurs ou encore la mise en place « d'une chaîne vertueuse autour de la production locale et biologique ». Une première autorisation d'exploiter 55 ha a été délivrée par le Préfet de la Région Île-de-France en juillet dernier.

« Nous travaillons depuis 2012 sur un projet d'installation agricole sur l'ancienne base militaire, explique Étienne Monpays, directeur Urbanisme et Développement durable à la communauté d'agglomération, en charge de Sésame. La signature d'un protocole avec Fermes d'avenir et le Groupe SOS en juillet 2017 a relancé le projet et nous a permis de rencontrer des partenaires que nous ne connaissons pas. »

Dans le consortium qui répondra d'ici avril prochain à l'appel à projets « Territoires d'innovation », on retrouve par exemple des partenaires privés comme le groupe Casino, l'union de coopératives InVivo ou des start-up actives dans le domaine de l'alimentation. Plus d'infos : www.coeuresonne.fr (HB)

mobilisation Maternité : Le Blanc voit encore rouge !



La lutte contre la fermeture de la maternité du Blanc, dans l'Indre, ne faiblit pas et emprunte à de nombreux registres d'action. Récit.

Le 30 octobre 2018, 4h30 du matin, des bruits de bottes résonnent dans le couloir central de la maternité du Blanc, dans l'Indre. Devant les CRS, viennent de s'asseoir dans un silence pesant les 80 occupants de la maternité dont 25 Servantes écarlates¹. Les quelques enfants présents traversent le couloir dans les bras de leurs parents et quittent les lieux. Une heure plus tard, les habitants ont été délogés. Ne restent dans la maternité que les vestiges de douze jours d'une occupation pacifique, conviviale et insolite, en réaction à la décision de fermeture de la maternité.

Il est 5h30 du matin et près de 150 personnes dont de nombreux élus

sont présents en soutien et expriment leur colère. Un cortège se forme en direction du centre-ville en chantant, sur l'air de *Bella Ciao* : « Debout Les Blancs/Montrons qui nous sommes/ On les laissera pas/S'en prendre à nos droits/ Et jusqu'au bout on se battra ». Le collectif à l'origine de l'occupation, Cpasdemainlaveille, n'imaginait pas mi-octobre en coupant le cadenas et en investissant la maternité fermée dans quoi il s'engageait. En douze jours se succèdent près de 2 000 habitants du territoire, des personnalités politiques locales et nationales, de très nombreux médias, des délégations d'autres centres hospitaliers en résistance. La maternité est devenue

le symbole de l'abandon par l'État français de la santé, de son cynisme vis-à-vis des territoires ruraux et de sa surdité (cf. encadré p 20-21).

ET TOUJOURS LA MÊME RENGAINE

Prévention buccodentaire, accès aux droits pour les jeunes familles, échanges sur l'avenir de l'hôpital public, diffusion du film *La sociale*², mais aussi construction d'un mur des bébés, parenthèses musicales, cuisine collective, fléchettes et jeux de société... La maternité était devenue, le temps de son occupation, une sorte de centre social autogéré, un espace d'éducation populaire où s'est construit concrètement et ■■■

1 - *Les Servantes écarlates* est le titre d'une série américaine de science-fiction. Leur vêtement rouge écarlate est devenu de par le monde le symbole de la domination des femmes. Au Blanc, elles sont devenues un symbole pour le droit des femmes rurales à accoucher près de chez elle.

2 - Documentaire de Gilles Perret, sorti en 2016, qui retrace l'histoire de la Sécurité sociale.



Le 21 novembre 2018, plusieurs dizaines de personnes du bassin de vie du Blanc parmi lesquelles des Servantes écarlates, fer de lance de la résistance contre la fermeture de la maternité, sont venues manifester leur colère à Paris.

■■■ collectivement le combat pour son maintien. Mais derrière cette occupation, il y a déjà une très longue lutte sur le territoire. La fermeture de la maternité était annoncée depuis de nombreuses années.

L'IMAGINATION CONTRE LE DÉSÉPOIR

À l'image d'autres lieux en France (Saint-Claude dans le Jura, Carhaix dans le Finistère, Die dans la Drôme...), on assiste à la mise en œuvre d'un même processus bien huilé : diminution du nombre de naissances du fait de l'envoi des femmes enceintes vers d'autres établissements en plus d'une démographie en baisse ; désorganisation des services, absences de volonté et d'actions proactives sur le recrutement de professionnels de santé de la part de la direction des hôpitaux ; suspicion de dangerosité de ces maternités ; fermeture provisoire pour des trous réels ou mensongers dans les gardes des praticiens... Puis, enfin, fermeture définitive.

En juin 2018, quand la direction de l'hôpital de Châteauroux-Le Blanc dont dépend la maternité annonce sa fermeture « temporaire », les réactions sont vives. Un comité de dé-

fense qui rassemble de nombreux élus de tous bords se mobilise et, pour ne pas être en reste, des citoyens s'organisent. Le collectif Cpasdemainlaveille se crée ainsi, une dizaine au départ, ■■■

LA TRAHISON DE L'ÉTAT ET LA CRISE DE L'ÉTAT-NATION

« Dans bien des cas la restructuration des services publics s'est produite dans un contexte local de crise territoriale, qui l'a précédé et qu'elle a contribué à aggraver. La désindustrialisation (là où l'industrie existait), la crise agricole, liée à la réforme de la Politique agricole commune, le déclin démographique se sont conjugués pour créer une situation fortement anxiogène dans toute une série de territoires, trop éloignés des métropoles dynamiques et dépourvus d'économie touristique. On peut qualifier cette situation de *stress territorial* (Subra, 2012).

Dans ce contexte l'annonce de la fermeture d'un service public survenant souvent après d'autres, est perçue et dénoncée comme une preuve supplémentaire de " l'abandon des territoires ruraux et des petites villes " et d'un désengagement, voire d'une " trahison de l'État ", qui renoncerait à son rôle protecteur traditionnel, garant de la solidarité nationale. Après des décennies de politique d'aménagement du territoire ambitieuse, du temps des Trente Glorieuses, mais aussi au cours des deux décennies qui ont suivi le déclenchement de la crise économique, l'État mènerait, de fait et en contradiction avec tous ses discours, une véritable politique de " déménagement du territoire ". Les opposants dénoncent la logique " comptable " qui présiderait aux décisions de fermeture. Ils lui opposent une logique de développement et d'aménagement du territoire, du service à la population. La confrontation des discours apparaît donc comme un affrontement entre logiques politiques, c'est-à-dire, en réalité, entre logiques sociales : maîtrise des déficits publics et montée en technicité, d'un côté, soutien aux territoires en difficulté et défense de la ruralité et d'un aménagement du territoire " équilibré " de l'autre.

- un noyau dur d'une trentaine de personnes aujourd'hui et 150 soutiens chaque semaine lors des réunions d'information hebdomadaires.

À l'image d'autres lieux en France, on assiste avec la fermeture de la maternité du Blanc à la mise en oeuvre d'un même processus bien huilé

Accouchement symbolique sur un pont proche de la maternité, pose de très nombreuses banderoles et bodies de bébé sur les abords des routes, préparations à accoucher dans sa voiture, clips vidéo et animation très active sur les réseaux sociaux font le buzz localement. Le 15 septembre, avec le Comité de défense du centre hospitalier et la municipalité du Blanc, plus de 4 000 personnes manifestent vêtues de rouge dans

cette ville de 6 500 âmes. Le 11 octobre, alors que l'annonce de la fermeture définitive approche, 76 élus rendent leurs écharpes en Préfecture et démissionnent. Le 19 octobre, 150 personnes laissent éclater leur colère face aux CRS à l'annonce officielle de la fermeture. L'après-midi, 40 Servantes écarlates investissent l'Agence régionale de santé et le soir la maternité est ré-ouverte par le collectif Cpasdemainlaveille.

LA SUITE À ÉCRIRE

Depuis l'évacuation du 30 octobre, les collectifs et de nombreux élus ont déjà mené d'autres actions : envahissement de l'Hôtel des impôts, réunion publique à 250 personnes, opération ville morte, manifestation à Paris le 21 novembre, marche des « Grandes oreilles » du Blanc à la capitale pour se faire entendre mi-décembre... Si la fin n'est pas connue, les idées ne manquent pas pour enrayeur le rouleau compresseur qui écrase méticuleusement les services publics en milieu rural. Feront-elles boule de neige alors que l'hiver est là ?

■ BERTRAND COLY

Plus d'infos et actualités : page Facebook Cpasdemainlaveille.

en bref

PAYSANS VS SUPERMARCHÉS

La directive européenne sur les pratiques commerciales déloyales dans les chaînes d'approvisionnement alimentaire a été approuvée le 19 décembre par la Commission européenne mais doit encore être ratifiée par le Parlement et les États membres et transposée dans les différents pays. Cette directive qui doit mieux protéger les fournisseurs de tous les pays contre les supermarchés européens, dresse une liste de 16 pratiques parmi lesquelles : l'annulation unilatérale de commandes de produits alimentaires périssables, les changements unilatéraux de contrat de fourniture ou encore le refus de signer un contrat écrit. En revanche, l'achat et la vente à un prix inférieur au coût de production ne figure pas dans la liste. Oxfam, qui a soutenu cette directive, note qu'« en cas de situations d'exploitation, les organisations de la société civile pourront formellement déposer plainte contre les supermarchés au nom des producteurs ». □

L'ALIMENTATION DE DEMAIN ?

Le ministère en charge de l'agriculture vient de lancer l'appel à projets « Agriculture et alimentation de demain ». Il est réservé à des projets de plus de 2 millions d'euros portés par des entreprises ayant au moins un des quatre objectifs suivants : transformation des modèles agricoles vers l'agro-écologie ; évolution de l'alimentation humaine pour répondre aux nouvelles aspirations sociétales ; bio-économie durable à l'échelle des territoires ; transformation numérique des filières... □

Mais elle traduit aussi la perception et le refus d'une crise de l'État-Nation. L'État, en France, tire une grande partie de sa légitimité politique de son rôle protecteur, artisan de la redistribution et de la solidarité entre territoires riches et dynamiques et territoires plus pauvres et plus ou moins en déclin. En cela le conflit autour des restructurations de services publics est une question éminemment géopolitique. Une des grandes caractéristiques de la France, si on la compare à la plupart des pays européens voisins, est en effet que cette fonction de redistribution n'a jamais fait débat, jusqu'à présent. Alors qu'en Allemagne, certains *Länder*, comme la Rhénanie du Nord-Westphalie, commencent à remettre en cause les transferts financiers vers les *Länder* de l'ex-RDA auxquels ils avaient consenti à la suite de la réunification de 1990, que la Catalogne penche vers l'indépendance en jugeant qu'elle donne bien plus qu'elle ne reçoit dans l'Espagne des autonomies, qu'en Italie du Nord ou en Flandre de puissants mouvements sécessionnistes sont nés du refus de la solidarité avec les régions du sud, on n'a jamais vu de manifestation de Franciliens ou de

Rhône-Alpins aux cris de " *Les banlieues, plutôt que la Corrèze !* ". Or ce que les politiques de restructuration des services publics semblent dire aujourd'hui c'est que l'État central n'est plus en mesure, du moins au même degré, d'assurer cette politique de redistribution de l'argent public et son projet historique d'égalité des territoires. Lorsque, dans le même temps, il entreprend une refonte de l'organisation territoriale, combinant le passage à treize grandes Régions et l'effacement des départements, et qu'il annonce une forte réduction de ses financements aux collectivités territoriales (moins 11 milliards en cinq ans), faut-il en conclure qu'il s'apprête à passer le relai aux Régions, sans pour autant leur en donner les moyens ? »

Extrait de « La restructuration des services publics : les registres d'argumentation des territoires en résistance », un article du géographe Philippe Subra, publié dans l'ouvrage *Services publics et territoires – Adaptations, innovations et réactions*, paru aux Presses universitaires de Rennes, janvier 2018).

Un four qui réchauffe le cœur



Le four du village de Chainaz-les-Frasses, en Haute-Savoie, accueille trois dimanches par an un foyer de braises ardentes, attisées par l'association locale Tinkiette la Guinguette.

Dimanche 26 août 2018, à l'aube, dans la froideur matinale des hauteurs du pays de l'Albanais, des bénévoles installent avec entrain les dernières décorations pour accueillir le « Dimanche au four » ou d.a.f pour les intimes. Quelques heureux élus auront, un peu plus tard, la tâche réchauffante de cuire dans le four du village des plats apportés pour le déjeuner. Le monde arrive tout au long de la matinée, on se sert un verre et on discute au coin du four pour y trouver un peu de chaleur. Progressivement, le soleil monte et partage goulûment ses rayons ; la chaleur des pierres du four est désormais de trop et on s'éloigne. Certains se testent aux jeux en bois, d'autres écoutent attentivement un artisan brasseur expliquer la fabrication de la bière, quant aux tout nouveaux arrivants, ils peuvent profiter comme les autres d'un petit groupe local de musique.

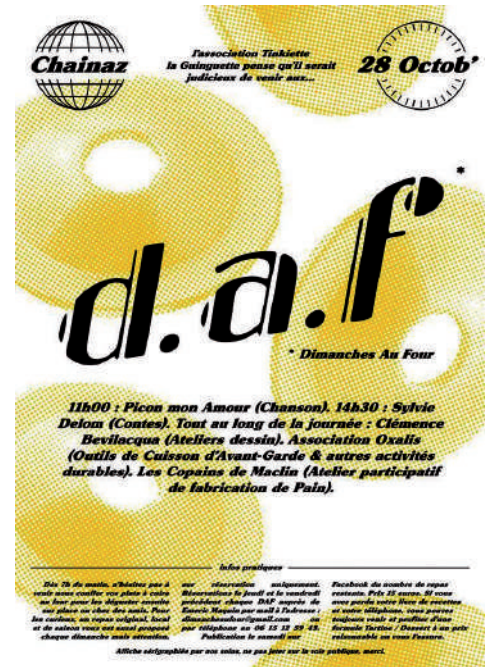
UN MOMENT DE PARTAGE

L'heure du repas sonne, les plats sortent du four et sont disposés sur de grandes tablées. Après déjeuner, une pièce de théâtre débute et se prolonge par un débat avec ceux et celles qui le souhaitent. L'après-midi touche à sa fin, on traîne, il n'est pas facile de terminer de tels week-ends. Tout au long de la journée une dessinatrice a croqué les visages souriant des jeunes et des vieux venus du village mais surtout des environs. Le soleil couchant annonce l'heure du rangement. Une trentaine de personnes restent et

démontent les chapiteaux qui auront abrité quelque deux cents personnes. On profite d'une dernière bière pour se féliciter de cette belle journée vécue ensemble.

DÉPOSSESSION VOLONTAIRE

Tinkiette la Guinguette est un groupe de jeunes amoureux de musique. C'est aussi une association qui veut faire vivre Chainaz-les-Frasses, village de 650 habitants où la majeure partie des membres habitent. Pour eux, la présence de ce four a été une évidence : il fallait l'utiliser comme prétexte pour que les gens se retrouvent. L'idée a germé au printemps 2017 et, le 27 août, la première édition avait lieu. Elle n'aurait jamais vu le jour sans le comité des fêtes qui, au début des années 2000, a déplacé au centre du village et restauré le vieux four pourrissant dans un hameau avoisinant. Pour Kevin, président de l'association et guitariste du groupe, « le d.a.f propose différentes "pistes d'atterrissage". Certains viennent pour le côté convivial du repas, d'autres pour la culture et d'autres pour la buvette ». Il précise : « Il n'y a pas de billet d'entrée, venir avec un plat à cuire est la base mais ce n'est pas une condition nécessaire pour participer ! » D'édition en édition, les nouveaux visages sont de plus en plus nombreux. Thibault, autre membre de l'association et joueur de flûte à bec du groupe, ajoute : « Le plus chouette est que l'évènement nous dépasse. Quand on laisse la place aux gens, ils la prennent ! » Les d.a.f ne sont pas les seuls



moments de l'année où le four est relancé. Le comité des fêtes du village propose aux habitants depuis quinze ans un repas annuel, le « Repas du four ». La philosophie de l'évènement est différente - on ne fait qu'y partager un repas - mais il attire tout autant de monde. L'accueil s'entretient comme les braises d'un foyer et, lors de ce dernier d.a.f d'été, on pouvait avoir la surprise de rencontrer de jeunes émigrés africains où, comme moi, un Franc-comtois, venus passer un dimanche simple en Haute-Savoie, comme chez soi. La preuve : pas un drapeau savoyard, si chéri localement, n'était repérable durant la journée... Le four seulement le four pour se réchauffer le cœur !

■ HUGUES BOITEUX

Entrer dans la danse du Guibra



À Saint-Sulpice-la-Forêt, non loin de Rennes, la taverne agricole du Guibra a ouvert ses portes il y a quelques années grâce à l'engagement de ses fondateurs et avec le soutien de la Mairie.

« Moi, je crois vraiment que le changement, dans notre contexte global compliqué, vient de l'individu, en se dégageant du temps pour s'investir localement », me lâche mon chauffeur quelques minutes après m'avoir pris en stop. Il me dépose à Saint-Sulpice-la-Forêt, petit village au nord-est de Rennes (Ille-et-Vilaine). Là, six personnes vivent ce changement depuis deux ans et demi. Une aventure qui se lit au-dessus du seuil de la porte en lettres forgées : Le Guibra, Bar-Epicerie-Resto.

Sur le pas de la porte, je croise une maraîchère qui livre les salades, je salue un père et son garçon installés à une table, Simon est affairé avec la vaisselle derrière le bar et on peut sentir que ça s'active en cuisine ; il est 10h15 en ce mardi de fin octobre et le Guibra redémarre sa semaine.

En plus d'un bar-restaurant et d'une épicerie, le Guibra propose une dizaine de rendez-vous mensuels et autant de dates qui attirent un peu tous les âges

C'est à la base un groupe de copains, déjà investis bénévolement dans le bar associatif d'un village voisin, qui repèrent l'annonce de location-gérance à Saint-Sulpice. On est en 2015. Après moult reprises infructueuses, la Mairie a en effet racheté les murs du café du village il y a quelques années.



La Mairie de Saint-Sulpice-la forêt est propriétaire des murs du café qu'elle a proposé en location-gérance.

Aussitôt le projet de créer une activité professionnelle collective, autour d'un bar-resto associatif mêlant épicerie et lieu culturel, est discuté avec les élus qui disent banco. La taverne agricole du Guibra, formée en association, se lance alors avec, les six premiers mois, le bénévolat des membres actifs et un apport financier de chacun. Les 15 000 euros de budget de départ serviront essentiellement à rafraîchir les locaux et à constituer un stock pour le bar et l'épicerie. Puis, avec le fonctionnement et grâce à quatre contrats aidés, 2,5 équivalents temps plein sont dégagés, répartis sur un groupe de six personnes après quelques départs et de nouvelles arrivées.

La gestion du bar et de l'épicerie est partagée à tour de rôle, les contacts et commandes auprès des fournisseurs sont aussi répartis, deux cuisinières

alternent pour proposer un menu tous les midis où sont attablées parfois jusqu'à vingt personnes. L'agenda culturel, tout fraîchement subventionné par le Département et joliment mis en graphisme sur des flyers, annonce les événements à venir : repas à thème, concert, bœuf musical, apéro en anglais, ateliers parents-enfants, tricot, café philo, belote... Au total, le Guibra propose une dizaine de rendez-vous mensuels, autant de dates qui attirent un peu tous les âges et les gens des alentours, en plus de l'épicerie où est mis en étal un large éventail de produits locaux et/ou bio (pain, viande, fromage, légumes...) ainsi que des produits conventionnels de dépannage. Les habitants du coin peuvent venir faire leurs emplettes sur les horaires d'ouverture du bar, tous les jours sauf le lundi, de 10h à 14h et de 16h30 à 19h en semaine et de 8h à 13h les samedis et dimanches.

Consciente que la taverne est un véritable atout pour la vie du village, la Mairie soutient le café associatif et contribuera par exemple cet hiver à la pose d'un poêle à bois pour rendre les lieux plus chaleureux. Les six salariés actuels, qui exercent à côté entre autres comme maraîchère, boulangère, maçon ou encore artiste, se projettent dans l'évolution de l'association en coopérative en 2019, à condition que les rentrées suffisent après l'arrêt des contrats aidés. Alors, si le Guibra est bel et bien le nom d'une danse traditionnelle de la région de Rennes, souhaitons-leur que ça continue de swinger, de jumper et de bouger !

■ OLIVIER DUGRAIN

Plus d'info :
www.leguibra.fr -
09 83 60 54 44

LA GUERRE DES MOTS

Les médias, les institutions ou encore le monde universitaire nous abreuvant quotidiennement de mots qui, lancés dans le débat public, peuvent se draper d'une fausse ambition de transformation sociale ou au contraire, nous déposséder de leur pouvoir subversif initial. Ces mots, généralisés dans les discours, les représentations, les idées, se muent ainsi en « cheval de Troie » d'une grammaire au service d'un modèle de développement dominant. Contribuer à retrouver le sens originel de ces mots, tenter de les redéfinir ou au contraire de déconstruire l'imaginaire qu'ils véhiculent, telle est la proposition de ce billet.

chronique

Végan

« Tout ça, c'est en fait à cause des végans ! » Plus les discussions de nos contemporains durent longtemps, plus la probabilité d'y trouver une comparaison impliquant le véganisme s'approche de 1. L'époque a changé, le point Godwin¹ aussi... Le végan est un être humain dont le mode de vie allie une alimentation exclusivement végétale et le refus de consommer tout produit issu des animaux ou de leur exploitation². Le véganisme est donc une philosophie qui cherche à exclure, autant qu'il est pratiquement possible, toutes les formes d'exploitation et de cruauté envers les animaux³.

Lorsque je mange un faux-filet forestier saignant, le végan, mon alter-égo humain, m'accuse d'avoir un penchant à imposer à l'animal un état prolongé de douleur physique et morale. Moi, simplement attablé en famille, je peux ressentir au moment de planter mes dents dans cette exceptionnelle pièce de viande, une profonde injustice car... non, je ne veux en aucun cas être cruel ! Passons sur les échanges déclenchés par le simple fait de prononcer le mot « végan » dans une conversation (sur le droit des animaux, leur capacité à souffrir, etc.) - l'article serait trop long - et focalisons nous sur un moment trop souvent « oublié » de la vie des êtres vi-

vants : la mort. Depuis des décennies, la mort a pris de la distance avec nos vies, en premier lieu celle des animaux. Les tensions culturelles émergentes autour de l'idéologie végane résultent, selon moi, de la hantise de notre société occidentale à regarder en face la mort des animaux, certes cachée par l'industrie, et de notre incroyable capacité à ne rien faire pour que l'exploitation des animaux à la sauce capitalisme ne cesse.

Les débats que tentent de soulever des acteurs comme L214, qui se définit comme une association de protection des animaux, sont malheureusement stériles ; leurs militants tendent à juger les choix des uns et des autres, plutôt qu'à témoigner de leur propre philosophie de vie. Le tout couplé à une volonté d'être le plus radical possible. Bien souvent, ce n'est pas en commençant par juger l'autre qu'on le convainc... En tout cas, les végans ne changeront pas l'avis de Jocelyne Porcher, directrice de recherche à l'Inra, qui s'exprimait ainsi dans une tribune publiée le 2 novembre sur lefigaro.fr : « *Que l'on soit omnivore ou végétarien, les animaux et nous-mêmes avons besoin d'un véritable élevage, d'un élevage paysan et d'éleveurs libres. Libres de choisir la race des animaux qu'ils élèvent, libres*



de leur mode d'existence, libres de maîtriser leur vie mais aussi leur mort. Soutenir l'abattage à la ferme, c'est œuvrer bien plus efficacement pour les animaux que de verser une obole aux fossoyeurs. Car les fossoyeurs sont riches, et même très riches. On le comprend. Après tout, nolens volens [qu'on le veuille ou non, nldr], ils servent des intérêts puissants.»

S'inviter mutuellement à manger pour débattre autour de la table pourrait être un début... Encore faut-il trouver un aliment comestible par chaque idéologie alimentaire ! Du pain sans gluten ? Mais si on considère l'être humain comme un animal, manger du pain serait l'exploitation du boulanger ?! Je ne m'en sors plus... Le pranisme⁴ serait-il la solution ?

HUGUES BOITEUX

1 - Dans un échange, le point de Godwin est atteint au moment où l'un des protagonistes caricature grossièrement les positions d'un autre en faisant référence au nazisme. En général, toute discussion constructive devient alors impossible.

2 - www.larousse.fr.

3 - www.veganisme.fr.

4 - Croyance qu'une personne pourrait vivre sans aucun aliment ni boisson, en se nourrissant uniquement d'énergie.

En revues

PAR ALAIN CHANARD



Alternatives économiques Les Dossiers

DÉCEMBRE 2018

Les campagnes sont de retour. Du départ des forces vives vers les villes à l'évaporation des services publics en passant par la peur du déclin économique, « *il court dans les campagnes françaises un sentiment diffus de malaise* ». Pourtant, le journaliste Vincent Grimault note que « *les territoires ruraux restent encore les mieux dotés en subventions publiques* », l'exode serait aujourd'hui « *plutôt urbain* » et « *les territoires non-métropolitains ont vu, depuis les années 1980, leur situation socio-économique s'améliorer plus vite que celle des métropoles* ». Cette « *forte distance entre la perception et la réalité des faits* » s'expliquerait par « *la formidable diversité des campagnes françaises : certaines souffrent beaucoup, d'autres vivent, d'autres encore connaissent une véritable renaissance* ». Cette diversité pourrait conduire à remettre en cause l'unicité du monde rural, mais Vincent Grimault estime qu'« *entre dépendance à la voiture individuelle, vieillissement des médecins, sentiment d'être méprisés par l'élite urbaine, mais aussi qualité de vie, innovation et mutation écologique..., les campagnes françaises ont suffisamment de points communs pour en parler au singulier* ».

Avec un même souci de combattre des représentations qu'il juge erronées, Louis Maurin, directeur de l'Observatoire des inégalités, dénonce le fait que « *des chercheurs, mais aussi une partie de la classe politique, défendent une vision misérabiliste de la France rurale et "périphérique"* ». C'est une façon de se rapprocher des catégories populaires, une nouvelle « *France profonde* » en quelque sorte. En parallèle, ils mettent en avant le fait que les banlieues bénéficieraient naturellement des effets positifs de la métropolisation, alors qu'on y trouve les catégories les plus pauvres de France. Il n'en demeure pas moins qu'« *il existe dans les campagnes une pauvreté structurelle* » qui touche notamment des personnes âgées et en particulier des femmes d'agriculteurs. Par ailleurs, « *tout en se repeuplant, les campagnes continuent de voir partir leurs jeunes* » pour cause d'études ou de recherche d'un emploi.

Ce dossier a toutefois choisi de dépeindre plutôt un milieu rural où « *les petits commerces refont surface* », « *les déserts médicaux innovent* », le tableau des écoles rurales n'est pas si noir... Dans cette veine, « *les nouvelles agricultures récoltent des emplois* », Les Herbiers sont « *le pays du plein-emploi* », la vallée de la Drôme connaît « *une seconde jeunesse* », la campagne gersoise coopère avec la ville, le Pays de Langres est « *en pleine révolution transport* »...

Alter éco Dossier n° 16 – www.alternatives-economiques.fr – 9,50 €.

Campagnes solidaires

DÉCEMBRE 2018

Faire gagner l'agriculture paysanne ! Dans ce numéro spécial, la Confédération paysanne dresse les portraits d'une trentaine de ses candidats aux élections aux chambres d'agriculture qui se déroulent en janvier. Les discours sont évidemment concordants, mais les situations évoquées constituent un bel éventail de ce que vivent aujourd'hui les petits producteurs dans notre pays.



Campagnes solidaires n° 345 – www.confederationpaysanne.fr – 6 € – abonnement un an (onze numéros) : 45 € (chèque à l'ordre de Campagnes solidaires).

Nature & Progrès

NOV.-DÉC. 2018 JANVIER 2019



Réflexion sur l'évolution de la bio. Éditée par la Fédération de consommateurs et de producteurs bio, « la revue de la bio associative et solidaire » commente la récente adoption du règlement bio européen qui sera applicable en 2021. Elle estime qu'« *on a échappé au pire* », mais que « *la Bio telle qu'elle est dessinée à Bruxelles est loin des attentes de transformation sociétale qu'on peut espérer d'elle* ». Les cultures hors sol ont certes été écartées du logo « feuille » (logo européen bio) et l'industrialisation n'a pas réussi à grignoter de nouvelles marges de manœuvre. L'agro-alimentaire à vocation capitaliste n'en conserve pas moins le droit de perpétuer de très nombreuses aberrations sociales et écologiques, par exemple « *les conditions de travail dans certaines serres espagnoles exploitant une main-d'œuvre affaiblie par l'immigration* ». Et, de nouveau, rien n'a été fait pour l'empêcher de « *créer l'équivalent de la Ferme des 1000 vaches en bio* »...

Nature & Progrès n°120 – 13, boulevard Louis Blanc 30100 Alès – www.natureetprogres.org – 6,50 € – abonnement un an (cinq numéros) : 30 €.



Zinsel

SEPTEMBRE 2018

Les sciences et les techniques comme objets d'étude. Publiée par les éditions du Croquant, cette revue semestrielle « *passé les sciences et techniques au crible des sciences humaines et sociales, en insistant tout à la fois sur les opérations concrètes de connaissance, l'intelligence collective des objets d'étude et la critique des instruments de pensée en actes* ».

Ainsi, dans cette livraison, Sara Angeli Aguiton explique comment « *l'industrie assurantielle* » cherche à financiariser l'environnement : pour transformer la catastrophe climatique en un commerce profitable, les sociétés d'assurance attribuent une valeur monétaire aux ressources naturelles qui en seront affectées. Federico Brandmayr décortique quant à lui les différents usages de l'expression polémique « *excuse sociologique* » (l'environnement social étant évoqué pour minorer la responsabilité d'un individu) tandis que Guillaume Rouleau constate le recul des photos et des illustrations, et donc la « *progressive emprise du discours sur les images* » dans la revue Actes de la recherche en sciences sociales. De façon plus transversale, plusieurs articles traitent des dérives dues à la course aux publications qui est imposée aux chercheurs et d'autres s'intéressent à diverses questions d'ordre méthodologique. Toutes ces réflexions critiques s'adressent à un public averti...

Zinsel n° 4 – <https://zinsel.hypotheses.org> – septembre 2018 – 19 € (des articles et tous les numéros peuvent être achetés en version numérique sur www.cairn.info).

Au fil des lectures

PAR ALAIN CHANARD

La Riposte

PHILIPPE MEIRIEU



Tête de Turc des «antipédagos», Philippe Meirieu a décidé de remettre quelques pendules à l'heure. Non, il n'a pas jeté le cours magistral aux oubliettes, il souligne juste que l'éventail des modes d'accès à la connaissance s'est depuis longtemps ouvert à bien d'autres approches. Non, il n'a jamais conseillé de se limiter aux modes d'emploi des machines à laver pour apprendre à lire aux enfants d'ouvriers, mais il constate que les textes de Racine ou de Paul Claudel ne sont (heureusement...) pas davantage utilisés

dans les classes de CP. Non, «mettre l'élève au centre du dispositif éducatif» n'est pas une lubie née en mai 1968, mais un principe énoncé par le pédagogue allemand Adolph Diesterweg... en 1836 !

D'Alain Finkielkraut à Natacha Polony, les nostalgiques des « bonnes vieilles méthodes » semblent croire qu'« il suffit de bien expliquer pour que les élèves apprennent ». Le problème est que cette recette paresseuse ne fonctionne principalement qu'avec des enfants bénéficiant des stimulations d'une famille à l'aise avec les codes actuels de l'Éducation nationale. Lorsqu'il s'est ouvert à toutes les classes sociales, l'enseignement public a malencontreusement oublié de se défaire de sa conception et de ses pratiques élitistes. Alors que la maîtrise du langage ou l'autonomie devraient être des objectifs, elles sont devenues des prérequis : il s'agit moins d'aider tout le monde à progresser que de sélectionner les mieux adaptés au système scolaire. Le philosophe Alain écrivait en 1932 que « si l'art d'instruire ne prend pour fin que d'éclairer les génies, il faut en rire »...

Dénonçant les simplifications démagogiques d'un Jean-Michel Blanquer et critiquant tout autant le trop fréquent n'importe quoi des (rares) écoles dites alternatives, Philippe Meirieu milite pour que l'école de la République s'ouvre enfin à l'éducation nouvelle, c'est-à-dire à des pratiques fondées sur le goût d'apprendre, favorisant la motivation et l'attention des enfants et des adolescents, créant les conditions d'une acquisition active de connaissances et de techniques... Dans cette perspective, les neurosciences aident à mieux comprendre le mécanisme des apprentissages et le numérique offre une extraordinaire palette d'outils didactiques. Mais ni les neurosciences ni le numérique ne feront jamais la classe : l'enseignement est d'abord un ensemble de relations interindividuelles, lesquelles doivent notamment permettre de créer une dynamique et de donner un sens aux situations de travail proposées et, au-delà, aux savoirs que les élèves sont invités à approfondir.

Cette défense passionnée et très argumentée d'une école publique remplissant réellement ses missions rend hommage à ceux des enseignants qui s'acharnent à vouloir l'incarner. Leur mérite est d'autant plus grand qu'ils doivent le faire en ramant à contre-courant au sein même de l'institution qui les emploie.

Éditions Autrement – www.autrement.com – août 2018 – 298 pages – 17 €.

PAC et mondialisation

JEAN-MARIE SÉRONIE

« On n'y trouve plus "la politique", on distingue à peine "l'agricole" et on observe la décomposition du "commun". »

L'agroéconomiste Jean-Marie Séronie cite le député européen Michel Dantin pour résumer son analyse de l'actuelle Politique agricole commune. Avant d'en arriver à ce jugement, son ouvrage expose de façon claire et synthétique les ambitions initiales puis les avatars successifs de cet outil essentiel de la construction européenne. Au fil des décennies, on la voit ainsi accumuler les rafistolages et devenir « de plus en plus floue ».

Dans la perspective du prochain cycle 2021-2027, elle est une nouvelle fois appelée à se réformer, mais la complexité de ce chantier fait écrire à Jean-Marie Séronie que « l'arbre des moyens masque souvent la forêt de la vision ! ». Il serait à son avis préférable de bien distinguer les interventions publiques en faveur du développement rural et de l'environnement de celles qui devraient mieux positionner les productions agricoles européennes sur le marché mondial. Ce point de vue est évidemment plus discutable que son évocation des risques d'une « renationalisation rampante » de la politique agricole. Une frise chronologique, une bibliographie sélective et un glossaire bien fait complètent utilement ce petit livre stimulant.

Éditions Quæ – www.quae.com – août 2018 – 172 pages – 16,50 €.



La guerre des métaux rares

GUILLAUME PITRON



Journaliste pour *Le Monde diplomatique*, *Géo* ou encore *National Geographic*, Guillaume Pitron éclaire « la face cachée de la transition énergétique et numérique » en soulignant que cette dernière repose en grande partie sur l'utilisation de plus en plus massive de matières telles que le germanium, le tantale, l'antimoine ou

encore le scandium. Infiniment moins répandus dans la nature que le fer ou le cuivre, ces métaux ont des propriétés qui les rendent particulièrement intéressants pour la construction de matériels électroniques, d'éoliennes, de panneaux solaires... Le développement de ces équipements est censé permettre une moindre consommation d'énergies fossiles, mais l'exploitation forcée des métaux rares est à la fois une catastrophe écologique et une nouvelle source de conflits.

La Chine bénéficie dans ce contexte d'une position ultra-dominante en ce qui concerne la production de terres rares et, plus généralement, d'une bonne partie des métaux rares. C'est un des douze pays dans lesquels s'est rendu Guillaume Pitron pour décrire au plus près les diverses facettes la révolution technologique et économique qui est en cours. Là, l'exploitation des minerais pollue l'environnement et/ou alimente des guerres ; ailleurs, le tissu industriel se déchire ; un peu partout, les déchets des nouvelles technologies constituent de nouvelles pollutions...

Portant sur des crimes avérés et autrement plus graves que ceux habituellement imaginés dans les polars, cette enquête est aussi passionnante qu'inquiétante. Elle plaide en faveur d'une meilleure régulation de la ressource que représente les métaux rares... et d'une consommation plus raisonnable des objets qu'ils permettent de fabriquer !

Éditions Les liens qui libèrent – janvier 2018 – 296 pages – 20 €.

Transrural initiatives

Vous pouvez vous abonner
ou commander un numéro en ligne sur :
<http://boutique.transrural-initiatives.org>

La revue associative des territoires ruraux

Transrural initiatives est une revue bimestrielle portée par des organisations de développement agricole et rural qui se reconnaissent dans les valeurs de l'éducation populaire. En s'appuyant sur un comité de rédaction composé d'acteurs du développement rural (animateurs, militants associatifs), associés à des journalistes, elle propose une lecture de l'actualité et des enjeux concernant les espaces ruraux qui privilégie les réalités de terrain et valorise des initiatives locales et innovantes. La revue appréhende ces territoires dans la diversité de leurs usages et met en avant des espaces où il est possible d'habiter, de se déplacer, de s'instruire, de se cultiver, de produire, de se distraire et de tisser des liens. Ces expériences locales illustrent concrètement des alternatives au modèle de développement économique dominant, marqué par la mise en concurrence généralisée, la disparition des solidarités et l'exploitation aveugle des ressources naturelles. *Transrural* entend sortir de la morosité ambiante et invite à l'action ! Dans chaque numéro, un dossier thématique permet d'approfondir une question (ex. : Agriculture et société : vers un nouveau contrat ; Repenser l'accueil des migrants dans les territoires ruraux ; Les champs de la culture revisités...).

Sans publicité, la revue assure son fonctionnement et son indépendance grâce aux abonnements.



BON D'ABONNEMENT

Pour un abonnement d'un an (6 numéros de 40 pages) :

- Tarif normal (individus) : 55 € ;
- Tarif réduit (étudiants, chômeurs, temps partiel subi, abo. groupés – à partir de 5 personnes) : 45 € ;
- Tarif associations : 60 € ; Tarif institutions (collectivités, bibliothèques...) : 90 € ;
- À l'étranger : tarif normal : 65 € ; tarif institution : 95 €.

Société : Nom - Prénom :

Adresse :

CP/Ville : Tél. / mail (en cas de retour de numéros) :

Je souhaite recevoir une facture : OUI NON

Si vous souhaitez faire découvrir la revue,
indiquez ici les coordonnées de la personne de votre choix, nous lui enverrons un numéro :

Nom : Prénom :

Adresse :

..... Mail :

Règlement par chèque à l'ordre de Transrural initiatives ou par mandat administratif

Transrural initiatives - 58, rue Regnault - 75013 Paris

transrural@globenet.org

