

Pour une nouvelle approche de la transmission en agriculture



- État des lieux de la (non) transmission II
- Des dispositifs publics à revoir IV
- « Il faut aller plus loin qu'identifier les cédants » V
- « Les cédants distinguent une pluralité de transmission » V
- De l'élevage laitier à la polyculture-élevage diversifiée VII
- Favoriser d'autres façons de transmettre VIII
- Le stockage du foncier, un outil au service de la reprise IX
- Comment accompagner les transmissions ? X
- Une coopérative mise sur la transmission-reprise XI
- Plaidoyer pour une transformation des politiques XI

Le nombre d'actifs agricoles et d'exploitations baisse depuis des décennies. Ce phénomène risque de perdurer compte-tenu du nombre important de chefs d'exploitation qui pourront ouvrir leurs droits à une maigre retraite dans les prochaines années : 37 % avaient plus de 55 ans en 2017, selon la Mutualité sociale agricole. Malgré les dispositifs publics d'aide et d'accompagnement à l'installation-transmission, les départs ne sont pas compensés par les installations et les actions des associations de développement agricole et rural peinent à inverser cette tendance. Près de la moitié des terres libérées chaque année partent à l'agrandissement et l'atrophie du monde paysan pose déjà des problèmes majeurs pour la vie des territoires ruraux mais aussi pour la transition agricole. En effet, l'agrandissement des fermes va souvent de pair avec le recours à davantage de mécanisation et avec l'intensification de l'usage d'engrais et de pesticides. Et ce, alors que la transmission est un moment propice pour amorcer une transition agricole avec des fermes résilientes et des actifs nombreux. Mais peut-être n'est-ce pas une volonté du législateur, même si la Loi d'avenir agricole de 2014 devait « faire en sorte que s'opère le renouvellement des générations », sans plus de précisions.

Ce dossier, qui s'appuie en grande partie sur le travail de terrain mené par le collectif Initiatives pour une agriculture citoyenne et territoriale (Inpact), propose un état des lieux des freins à la transmission agricole, une analyse critique des politiques en la matière et des pistes pour agir. Il s'intéressera notamment aux nouveaux défis rencontrés par ceux et celles qui veulent s'installer, dans un contexte d'inadéquation entre leurs projets et les fermes existantes, et aux solutions expérimentées, comme la restructuration des fermes lors de la reprise.

Avec ce dossier, il s'agit de remettre la transmission sur le devant de la scène et de proposer des actions et préconisations pour des politiques qui encouragent l'augmentation du nombre d'actifs agricoles, une meilleure transmissibilité des fermes et la redynamisation du secteur, avec des modèles agricoles plus respectueux du vivant humain et non-humain.

Le contexte dans lequel s'inscrivent les agriculteurs qui veulent partir n'est pas favorable à la transmission... Mais les aspects humains et psychologiques sont aussi déterminants.

État des lieux de la (non) transmission

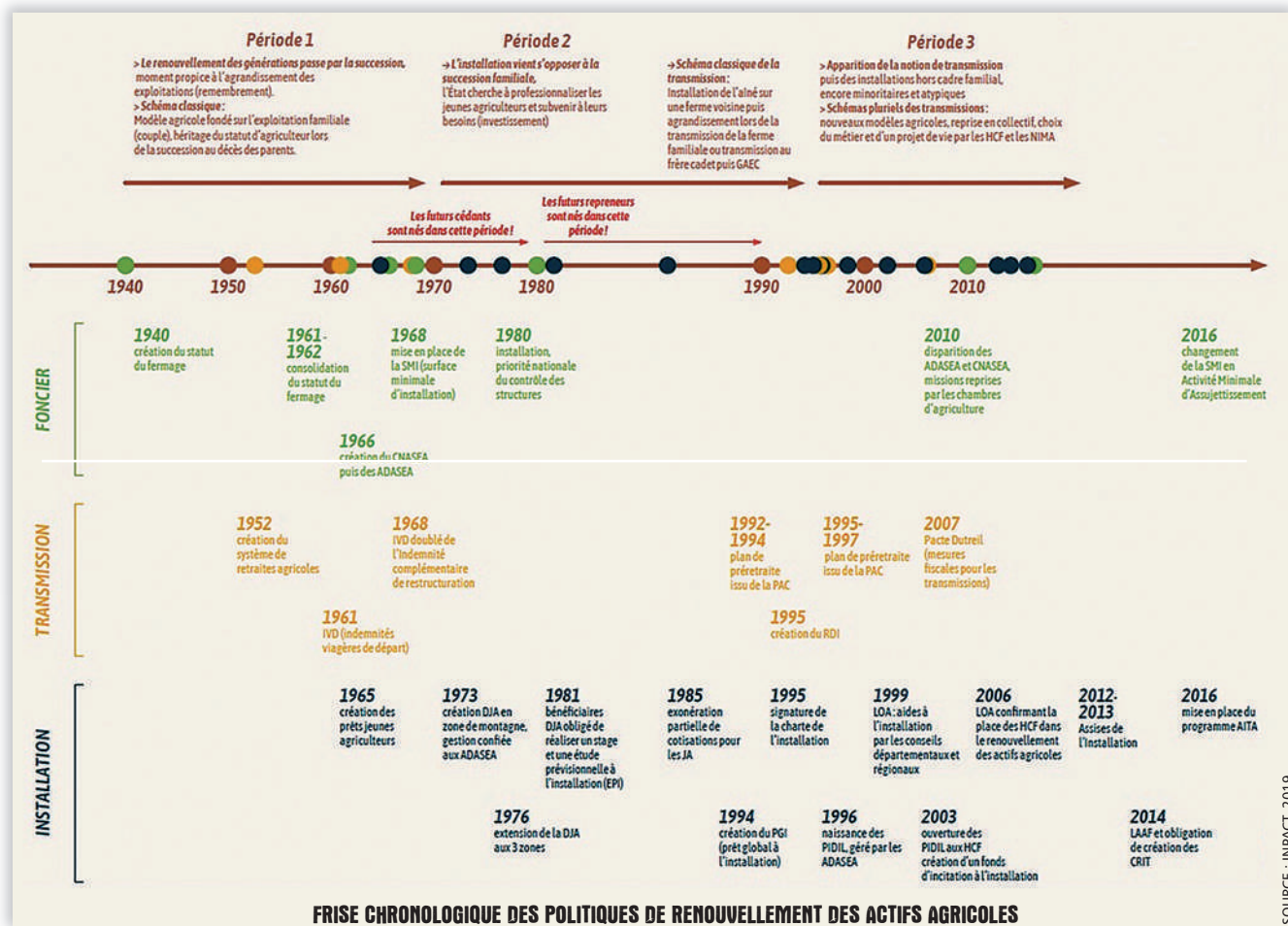
Transmettre sa ferme est un processus crucial et souvent compliqué pour les paysans qui partent à la retraite ou veulent quitter le métier. Les témoignages recueillis en ce sens abondent. Mais la transmission des terres, des outils de travail ou des compétences intéresse aussi la société dans son ensemble. C'est un point critique dans l'évolution des modèles agricoles de par son impact sur la structure des exploitations et les pratiques.

AGRANDISSEMENT ET INDUSTRIALISATION

Pour l'instant, en France, sur le million d'hectares à reprendre chaque année, 10% quittent la surface agricole utile, 50% servent à l'installation et 40% partent à l'agrandissement (cf. TRI n°465). Si l'on envisage la transmission agricole dans un sens strict, comme un processus permettant l'installation d'un ou plusieurs repreneurs, le constat est plutôt celui d'une non-transmission. « Tous les agriculteurs n'anticipent pas leur transmission et leur volonté individuelle se

retrouve confrontée à d'autres logiques extérieures qui favorisent l'agrandissement »¹, note Inpact (cf. encadré).

La question de la transmission s'inscrit dans un contexte hérité du mouvement de restructuration initié dans les années 1960. Les politiques publiques, qui ont favorisé le modèle familial à deux unités de travail, l'agrandissement des fermes, la mécanisation et l'utilisation d'intrants chimiques, ont finalement peu évolué. Le nombre d'exploitants agricoles est passé de 3 millions en 1962 à 1 million en 1988, puis ■■■



SOURCE : INPACT, 2019.

S'APPUYER SUR LES PRATIQUES

Le collectif Initiatives pour une agriculture citoyenne et territoriale (Inpact) est à ce jour composé de dix réseaux de développement agricole et rural : Accueil Paysan, Atelier Paysan, Fadear, Interafocg, Miramap, MRJC, Nature & Progrès, Réseau Civam, Solidarité Paysans et Terre de Liens. Il porte un projet de société orienté vers une souveraineté alimentaire avec des paysans et paysannes satisfaits de leurs conditions de vie et de travail. Le collectif et ses membres accompagnent les acteurs de ces changements en agissant sur le terrain à travers la formation, l'étude, le partage d'expériences, l'information et l'évaluation (cf. TRI n°467).

En 2017, le collectif a été lauréat d'un appel à projets du ministère en charge de l'agriculture pour faire progresser les connaissances et améliorer les interventions publiques en soutien à la transmission agricole. La Fédération associative pour le développement de l'emploi agricole et rural (Fadear), le rassemblement des Associations de formation collective à la gestion (Interafocg), le réseau des Centres d'initiatives pour valoriser l'agriculture et le milieu rural (Civam) et le mouvement associatif Terre de Liens, ont spécifiquement travaillé sur ce projet.

Ils ont souhaité conserver une posture d'innovation sociale en partant de leurs pratiques de terrain et ont adopté une méthodologie construite sur des études qualitatives et de l'analyse de statistiques agricoles. Après un an et demi de travaux, une soixantaine d'entretiens et deux journées de séminaire, le collectif a produit un rapport de préconisations et deux livrets détaillant des exemples de terrain de transmissions-restructurations et de dynamiques territoriales en soutien des transmissions. Ces publications sont disponibles sur : www.agriculturepaysanne.org/transmission.

- ■ ■ de 538 000 en 2000 à 437 000 en 2016. Aujourd'hui, les aides de la Politique agricole commune liées à la surface, les aides à l'installation et les exonérations fiscales diverses continuent d'inciter à l'investissement et à l'agrandissement. De même, la dérégulation des marchés agricoles, la concurrence entre territoires, la multiplication des normes et obligations... poussent à l'industrialisation de l'agriculture.

De ce fait, la taille moyenne des fermes est passée de 28 ha en 1988 à 62 ha en 2016 et leur valeur moyenne de 250 000 € à 360 000 €². Même constat pour le foncier agricole, de plus en plus rare avec la progression des surfaces boisées et artificialisées. 30,4 millions d'hectares étaient utilisés pour l'agriculture en 1988 contre 28,8 millions en 2016 alors que le prix moyen à l'hectare passait de 3 800 € euros à 6 000 €, dopé par la spéculation dans certains territoires. Cette hausse du capital des fermes, couplée à une stagnation des revenus agricoles d'un côté et la faiblesse des retraites³ de l'autre, explique une partie des difficultés à transmettre. Enfin, alors que le mot transmission n'apparaît dans les politiques publiques qu'en 1995, les moyens spécifiquement dédiés restent très faibles et peu adaptés, la transmission étant encore pensée comme un levier secondaire des politiques d'installation (cf. p1V).

INADÉQUATION

Depuis quelques années, l'intérêt d'un nombre croissant de personnes non issues du milieu agricole pour ce métier, la place des hors cadre familial dans les transmissions et le développement de productions différentes des modèles en place constituent un nouveau défi. Il existe une inadéquation entre les fermes à reprendre et les installations récentes ou à venir, constate Inpact. Une étude menée en Auvergne en 2016 montre que 55 % des porteurs de projet souhaitent s'installer en « petites cultures » alors que seuls 15 % des exploitations à céder correspondent à ces productions. Cette inadéquation se traduit par des dynamiques différentes selon les productions. On compte ainsi une arrivée pour quatre départs en élevage porcin contre une pour deux en élevage bovin lait, deux pour trois en maraîchage et trois pour quatre en grandes cultures⁴.

L'ASPECT HUMAIN

Les témoignages des cédants, des accompagnateurs ou les analyses de la recherche montrent que les aspects psychologiques et humains sont déterminants dans la réussite des transmissions. Le prix de la ferme n'est pas le seul frein, d'autant que sa détermination résulte souvent d'un équilibre

entre la volonté de pérenniser l'entreprise et celle de valoriser un patrimoine.

Différents auteurs présentent la transmission comme l'aboutissement d'un processus long, fondé sur les interactions sociales entre le cédant et le repreneur, et estiment que la qualité de la relation au sein de ce « couple » est un facteur primordial pour faire face aux difficultés liées à la transmission⁵. Parmi celles-ci figurent : l'attachement parfois viscéral à la terre, au projet d'une vie, à des pratiques et à un patrimoine qui n'est pas que financier ; les écarts de représentations et d'appréhension du métier entre porteur de projet et cédants ; les échéances et la complexité des démarches administratives ; les temporalités et les cheminements des membres du « couple » pas toujours en phase. « Il n'y a aucune situation pareille, estime un cédant. C'est le cédant qui fait qu'il y a reprise ou pas. C'est lui qui décide s'il laisse ou non sa terre. »

Certains freins comme la question du devenir du logement ou le fait que les cédants s'y prennent trop tard ou jugent que leur ferme n'est pas transmissible, reviennent régulièrement. « Nous nous disions que de toute façon, ce n'était pas reprenable, vu la taille de l'exploitation et les contraintes (route, voie ferrée) pour les déplacements du troupeau, rapporte une cédante. Moi je me disais que si on n'en parlait pas, c'est sûr qu'on ne trouverait pas ! » Globalement, le manque d'espaces de dialogue ou d'expression, alors que la transmission est encore un sujet tabou, pose problème. Si, d'après les cédants, un des premiers leviers pour transmettre est l'état d'esprit du cédant lui-même, il est nécessaire, au-delà du contexte économique ou agricole, de travailler sur l'accompagnement des projets et des personnes.

■ FABRICE BUGNOT (TRANSRURAL)

1 - Rapport des préconisations d'Inpact - Accompagner la transition agricole en favorisant le renouvellement des actifs, septembre 2019.

2 - En comptant la valeur des terres exploitées en fermage, ce montant atteindrait 690 000 €.

3 - En 2018, chez les non-salariés agricoles, la pension moyenne était de 740 € par mois pour une carrière de 37,5 ans.

4 - Données MSA 2009-2016, hors cotisants solidaires.

5 - Voir notamment *Freins à la transmission agricole en Haute-Garonne*, mémoire de fin d'études Irstea/Adear 31 de Cléa Fillon.

Coline Fillon, doctorante et animatrice à la Fadear, a coordonné la rédaction du *Rapport des préconisations d'Inpact*. Elle analyse les principaux écueils du programme Accompagnement à l'installation transmission en agriculture (Aita).

Des dispositifs publics à revoir

Quels sont les objectifs du programme Aita en matière de transmission ?

Coline Fillon : En 2012-2013, les Assises de l'installation débouchent sur le constat qu'il y a beaucoup plus de départs que d'installations. L'objectif de renouvellement des générations est alors inscrit dans la Loi d'avenir agricole de 2014. Pour remplacer la politique de soutien aux installations et transmissions en place depuis 1995, le gouvernement crée le programme national d'intervention Aita, en application depuis 2016. Celui-ci a été construit comme une réponse aux différents freins à l'installation identifiés par le gouvernement (la formation, le foncier...) et s'adresse donc avant tout aux porteurs de projets. Sur les six volets du programme, regroupant 19 dispositifs, un seul est spécifiquement dédié aux cédants.

La mise en œuvre du programme est confiée aux conseils régionaux et aux directions régionales de l'agriculture de l'alimentation et de la forêt [cf. schéma] qui peuvent l'adapter au contexte local

et sélectionnent les aides proposées en région. Seuls trois dispositifs sont obligatoires¹ et un quatrième, l'aide au contrat de génération en agriculture - le seul sur la transmission -, a été supprimé à l'été 2018. La mise en place d'Aita s'est faite dans l'urgence et les Régions - qui n'ont la compétence agricole que depuis 2015 - ont peu ou pas pris le temps de consulter la profession et de réaliser un bilan du précédent programme. Elles ont privilégié une continuité du service public sur l'installation et peu de dispositifs optionnels sont effectivement mis en œuvre, notamment parce que l'essentiel de l'enveloppe allouée par l'État à Aita est consommé par les trois dispositifs obligatoires.

Les moyens dédiés à la transmission sont donc insuffisants ?

C. F. : De manière générale, sur les moyens comme sur les résultats, il y a peu de visibilité et de transparence dans le programme Aita. Nous n'avons pas eu accès au montant global des enveloppes ou aux détails des allocations par Région ou par dispositif. Dans l'une des régions enquêtées, on nous a confié qu'en 2018, seuls 5% des financements Aita étaient fléchés vers le volet transmission et que seulement deux départements les avaient utilisés en accompagnant des cédants : la marge de progression est énorme ! Ces choix répondent avant tout à des logiques budgétaires.

Il n'y a pas non plus d'objectif chiffré au niveau national ou régional en termes de bénéficiaires touchés ou de postes financés pour l'accompagnement. Cela complique l'évaluation de la mise en œuvre. Nous émettons l'hypothèse que le manque de pilotage est lié au fait

de ne pas assumer l'absence de volonté de remplacer tous les départs. Aita reflète aussi l'esprit des dernières réformes territoriales : clarifier les compétences et segmenter les responsabilités pour ne plus avoir de financements croisés. Résultat ? Au lieu d'un effet d'entraînement - l'État finance une partie, les collectivités l'abondent - on a l'effet inverse.

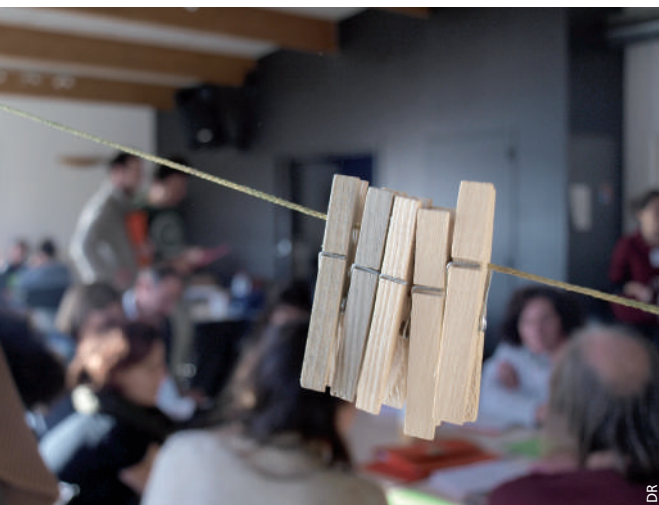
Quelle est l'efficacité des dispositifs d'Aita dédiés à la transmission ?

C. F. : Dans notre rapport remis au ministère fin septembre, nous questionnons la pertinence de ces dispositifs qui sont principalement constitués d'aides financières pensées comme une forme de « récompense pour avoir cédé » et qui arrivent après la transmission. Il manque des dispositifs pour repérer et accompagner les futurs cédants et repreneurs plus en amont. Nous expliquons aussi que les critères choisis ne correspondent pas toujours au public ciblé ou sont trop restrictifs. Ainsi, les dispositifs sont orientés vers ceux qui prennent leur retraite alors qu'ils devraient prendre en compte toutes les formes de départ.

D'autres critères, comme celui de transmettre à un hors cadre familial font que les transmissions familiales, encore majoritaires dans certaines régions, production ou filières, ne sont plus aidées. Autre exemple, le critère d'âge pour bénéficier d'un accompagnement à la transmission a été abaissé. C'est très bien, car il faut s'y prendre presque dix ans à l'avance. Mais maintenant, ceux qui viennent demander cette aide et qui ont en majorité entre 62 et 64 ans n'y ont plus droit...

■ PROPOS RECUEILLIS PAR FABRICE BUGNOT (TRANSRURAL)

¹ - La mise en place des Points accueil installation, des Centres d'élaboration des plans de professionnalisation personnalisés et des stages 21h.



La mise en place d'Aita s'est faite dans l'urgence et les Régions ont peu ou pas pris le temps de réaliser un bilan du précédent programme.

Amélie Pelletier, coordinatrice du réseau des Adear en Provence-Alpes-Côte d'Azur (Paca) estime que les moyens dédiés à la transmission sont insuffisants.

« Il faut aller plus loin qu'identifier les cédants »

« En Paca, on compte environ 700 installations par an, dont seulement 25% qui touchent la Dotation jeunes agriculteurs (DJA). Le taux de renouvellement des exploitants est de 49% et le nombre de fermes a chuté de 30% en dix ans. Il y a un vrai problème de spéculation foncière et beaucoup d'agriculteurs et d'autres propriétaires retiennent le foncier en attendant qu'il devienne constructible.

Le programme Aita [cf. ci-contre] a été mis en place fin 2017 sans analyse de ce qui se faisait avant. De plus, désormais, l'État ne finance plus que le fonctionnement des Points accueil installation, des Centres d'élaboration des plans de professionnalisation personnalisés et quelques stages parrainage [les dispositifs obligatoires] ; la Région a arrêté le financement de certaines

mesures d'Aita et des aides à l'installation pour ceux qui n'ont pas le droit à la DJA. Aujourd'hui, il n'y a plus de financement pour les actions sur la transmission comme les aides aux bailleurs, les diagnostics de fermes à reprendre, le suivi des nouveaux exploitants... La Région, qui annonce un budget total pour l'installation-transmission d'environ 500 000 euros en 2019, a toutefois mis des moyens pour des actions de repérage du foncier à céder, de mise en relation et de remembrement. Elle a également mis en place un appel à propositions pour la préservation et la mise en valeur du foncier agricole et naturel et finance aussi des espaces tests agricoles, les Adear et des postes de conseillers pour la transmission dans les chambres d'agriculture. Dans les Alpes-de-Haute-Provence, cela a permis

de créer des comités locaux qui regroupent les syndicats agricoles sur le repérage du foncier à céder. Mais il faut aller plus loin qu'identifier les cédants.

Le réseau des Adear est impliqué dans plusieurs actions : des cafés transmissions ; des formations sur les aspects humains car on sait que c'est souvent là que cela bloque ; des accompagnements des cédants et repreneurs sur l'aspect relationnel... On aimerait développer des projets avec les collectivités territoriales et d'autres acteurs. Nous l'avons proposé aux chambres d'agriculture mais elles ont dit non. Pour eux, les actions existantes sont suffisantes. Mais on voit bien que cela ne marche pas. Il faut remettre à plat le programme Aita et y consacrer plus de moyens. »

Le Comité d'études et de liaisons entre associations à vocation agricole et rurale (Celavar) Auvergne-Rhône Alpes a lancé en 2018 une étude sur la transmission agricole. Discussion avec Xavier Lucien, administrateur du Réseau des Créfad, qui coordonne ce travail.

« Les cédants distinguent une pluralité de transmissions »

Pourquoi avoir conçu cette étude et quels étaient vos questionnements de départ ?

Xavier Lucien : Les associations membres du Celavar Auvergne-Rhône Alpes¹ travaillent sur la transmission en agriculture depuis sept à dix ans. Nous avons initié différentes actions, comme des cycles de formation pour anticiper la transmission, des temps de sensibilisation, des accompagnements individuels, des cafés installation-transmission, des réunions avec les acteurs institutionnels... Mais il y a un sentiment de déception quant au temps et

à l'énergie consacrés à ce sujet par rapport aux résultats, l'impression que cela ne produit pas grand-chose ou pas assez. Nous constatons aussi qu'il y a des personnes en souffrance parmi les accompagnateurs comme chez les accompagnés.

Nous nous sommes donc interrogés collectivement. Pourquoi cela ne fonctionne-t-il pas comme nous l'avions imaginé ? La formation ou l'accompagnement sont-ils vraiment utiles pour favoriser la transmission ? Sont-elles les seules actions possibles ? On dit souvent que si le seul outil est un marteau, tous les problèmes res-

semblent à des clous... Nous avons donc lancé en 2018 une recherche-action pour répondre à ces questions grâce au soutien du CGET Massif Central et de la Région Bourgogne-Franche Comté. Nous avons aussi un autre objectif : nous mettre dans une posture de chercheur pour gagner en compétence et ne plus être seulement un objet de recherche.

Comment avez-vous procédé ?

X. L. : Nous avons récolté de la matière sur neuf situations de transmission à différents stades - passées, en cours ou au début du processus - dans les exploita- ■■■



Avec le soutien du CGET Massif Central et de la Région Bourgogne-Franche Comté (à hauteur de 80 000 euros), les membres du Celavar Auvergne-Rhône Alpes mènent depuis 2018 une recherche-action sur la transmission.

■ ■ ■ tions de nos réseaux, souvent créées hors d'un cadre familial et combinant de la production et d'autres activités de transformation, commercialisation, accueil ou services. Ces fermes, même si elles ont un capital d'exploitation peu élevé, ne sont pas épargnées par le problème de la transmission. Nous avons réalisé une vingtaine d'entretiens auprès de cédants, de repreneurs et de personnes qui ont observé ces situations. Nous avons ensuite effectué des relectures collectives et différentes thématiques sont ressorties. La phase de rédaction est encore en cours et le rapport ainsi que des recommandations aux pouvoirs publics, devraient être rendus publics en 2020.

Quels sont les points les plus saillants qui ressortent de cette étude ?

X. L. : L'identification, par les cédants, d'une pluralité de transmissions : celle du patrimoine, de l'entreprise, des savoir-faire, des réseaux... C'est l'un des points les plus importants.

Cela signifie qu'il peut y avoir un échec sur une dimension mais pas sur les autres. Distinguer ce qui a marché ou non, et pourquoi, permet de sortir d'une approche binaire et de relativiser les échecs. Nous avons entendu certains dire : «*Heureusement que la transmission n'a pas marché car cela a permis d'autres choses.*» Un autre point important, c'est que certains systèmes sont très compliqués à transmettre, notamment quand il y a plusieurs activités et qu'elles sont imbriquées dans un lieu de vie. Cela demande à réflé-

chir la transmission de manière plurielle. On peut par exemple transmettre l'activité de transformation et de vente de yaourts ou l'élevage laitier mais pas forcément les deux. C'est d'autant plus vrai lorsque que le salon tient lieu de magasin ou que les produits sont vendus dans le cadre de tables Accueil Paysan... Une des situations observées concerne une ferme sur laquelle on trouve des chèvres, avec traite à la main, transformation, vente directe et accueil de jeunes en convention avec la Protection judiciaire de la jeunesse. Cette dernière activité risque d'être abandonnée dans le cadre d'une transmission mais l'équilibre économique de la ferme est un tout et il faudra donc changer de système. Cette multiplicité des dimensions de la transmission ou des activités implique à la fois des continuités et des ruptures. Il est important de voir comment les personnes acceptent ces ruptures. Quelqu'un nous a dit : «*[On peut transmettre des activités mais] LE projet ne se transmet pas.*» De fait, dans le couple cédant-repreneur il y a toujours une phase de deuil.

Qu'avez-vous observé au niveau des relations entre cédants et repreneurs ?

X. L. : Dans presque toutes les situations, nous avons remarqué que les difficultés de transmission ne sont pas forcément liées à un conflit entre générations. D'abord, car certains transmettent alors qu'ils sont plutôt jeunes, que d'autres reprennent tardivement, parfois après une première vie professionnelle ou s'installent pour quinze ans. Ensuite, car les différences

culturelles ne sont pas nécessairement liées aux générations et que quand il y en a, c'est souvent sur des points de détail ou un seul aspect de la transmission. On l'a vu, par exemple, dans une situation où des cédants avaient une approche globale du bien-être de leur troupeau et utilisaient l'homéopathie, alors que pour les repreneurs un animal malade devait être soigné par un vétérinaire.

Un autre point est ressorti de nombreux entretiens : la relation cédant-repreneur, qui pour l'un comme pour l'autre, s'inscrit dans la durée et nécessite de «prendre soin de l'autre» c'est-à-dire de l'accompagner. La transmission est un processus qui dure davantage que quelques semaines et s'inscrit dans un temps long. Il y a par exemple des cédants qui restent disponibles et parfois même regrettent de ne pas être appelés davantage par leur successeur.

Quelles conclusions tirez-vous par rapport à vos interrogations de départ et en matière d'accompagnement ?

X. L. : La question de l'accompagnement n'apparaît pas clairement ou de manière spontanée, même s'il y a toujours des tiers qui interviennent dans les transmissions, parfois de manière décisive. Cela ne veut pas dire qu'il n'y a pas besoin d'un accompagnement ou d'un travail avec les chambres d'agriculture, les Afocg, les Civam ou les autres réseaux qui travaillent cette question. Les collectivités pourraient jouer un rôle plus important. Nous pensons aussi qu'il y a un fil à tirer sur l'accompagnement réciproque entre cédant et repreneur ou sur la création de «Brigades d'intervention paysannes» constituées d'anciens cédants qui en accompagneraient de nouveaux. Cela devrait faire partie des recommandations de notre rapport. Nous parlerons aussi sûrement des retraits car même si ce n'est pas dit comme ça, la faiblesse des pensions agricoles fait que de nombreux cédants ont besoin d'argent et que la valorisation de leur capital est un frein à la transmission.

■ PROPOS RECUEILLIS PAR FABRICE BUGNOT (TRANSRURAL)

1 - Il regroupe 28 associations dont le Réseau des Créfad et certains de ses membres. Plus d'infos : www.celavar-aura.com.

En cinq ans, Élie Charrieau et Arthur Bouloc ont mis en place une association élevages-céréales-maraîchage sur une ancienne ferme laitière conventionnelle.

De l'élevage laitier à la polyculture-élevage diversifiée

Aujourd'hui, à la ferme de la Belle Botte, 56 ha à Pageas en Haute-Vienne, Élie et Arthur élèvent 200 brebis, travaillent 28 ha de diverses cultures végétales et font du maraîchage. En 2013, en association avec Chloé partie depuis, ils ont repris la ferme de Michel qui y élevait des vaches laitières depuis 1990. Dès leur installation, Élie et Arthur convertissent les cultures en bio et dimensionnent le troupeau ovin par rapport au système de cultures souhaité : ils valorisent l'herbe et l'élevage fournit la matière organique nécessaire aux cultures. Avant de s'installer à Pageas, Élie et Arthur ont visité une cinquantaine de fermes. Ils ont rencontré Michel par le biais d'une session de mise en lien entre cédants et porteurs de projet organisée par la chambre d'agriculture et la communauté de communes. Michel, alors âgé de 58 ans et sensibilisé à la question de la transmission, attachait de l'importance à ce que sa ferme persiste et ne parte pas à l'agrandissement. Il a accueilli avec beaucoup de bienveillance et de curiosité Élie et Arthur, impressionné par leur détermination et par l'originalité de leur projet.

« NOUS AVONS TOUT REMIS À PLAT ET MÊME PHYSIQUEMENT AVEC LA TRACTOPELLE ! »

Au début, Élie et Arthur mettent la priorité sur la réussite des cultures et leur transformation, avec l'achat d'un moulin pour produire de la farine. La gestion du troupeau, du pâturage et l'atelier maraîchage sont traités provisoirement en second plan. « On voulait minimum 50 ha et maximum 80 ha, se souvient Élie, responsable de la partie élevage-céréales et transformation. Ce qui nous a fait hésiter :

RESTRUCTURATION : MIEUX COMPRENDRE ET AGIR

La MCDR UsagerE-s - Innover par et avec les Usager-e-s : territoires ruraux vivants et technologies appropriées - est un projet partenarial piloté par l'Atelier Paysan sur la période 2018-2021. L'un des axes de ce projet, « Futur-e-s Paysan-ne-s, faire soi-même pour (re)dimensionner », s'intéresse particulièrement à la transmission. Une étude-action sera lancée fin 2019 sur le sujet afin de poursuivre le travail mené par Inpact sur la transmission-restructuration et de l'approfondir sur certaines dimensions, notamment celle de la transformation des bâtiments et du parc matériel ou celles du collectif et des statuts. L'objectif est d'identifier des pratiques favorables à des installations sous forme de reprise et les freins qui existeraient, pour construire et expérimenter d'ici à 2021 de nouveaux supports et actions d'accompagnement adaptés à la transmission-restructuration. Plus d'informations : <https://latelierpaysan.org/Le-projet-UsagerE-s>.

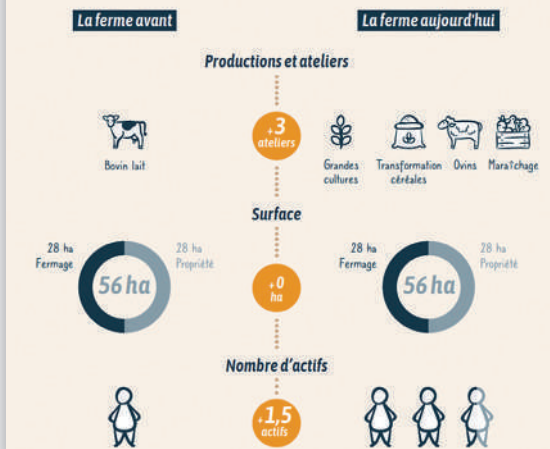
ter : avec 58 ha, on n'était pas sûr d'assurer... Des références de fermes de 50 ha en grandes cultures transformées associées à du maraîchage, il n'en existe pas, mais on savait qu'avec 50 ha, il ne fallait pas qu'on se loupe... Au final, ça va, même si ce n'est pas très confort, 10-15 ha supplémentaires donneraient de la marge. »

Le processus de réappropriation du pâturage et de développement des cultures est progressif et a nécessité un redécoupage des parcelles important, réalisé en 2017 et 2018. « Nous avons tout remis à plat et même physiquement avec la tractopelle ! », explique Élie. Avec Arthur, ils ont réalisé des travaux dans la maison

LES ÉVOLUTIONS SUR LA FERME DE LA BELLE BOTTE

SOURCE : DES IDÉES POUR TRANSMETTRE – SI ON RESTRUCTURAIT LES FERMES ?, LIVRET INPACT, 2019 (P21 ET 23).

La ferme avant	La ferme aujourd'hui
Description de l'exploitation : Ferme d'élevage bovin lait	Description de l'exploitation : Ferme en polyculture élevage diversifiée : Grandes cultures transformées (huile, farine) Élevage ovin et Maraîchage
Statut juridique : Entreprise Individuelle	Statut juridique : GAEC + GFA (maison, bâtiments, terres)
Effectif sur l'exploitation : 1 UTA	Effectif sur l'exploitation : 2,5 UTA
Surface : 56 ha (28 ha en propriété, 28 ha en fermage)	Surface : 56 ha (28 ha en propriété, 28 ha en fermage)
Assolement : > 10 ha de cultures > 46 ha de prairies	Assolement : 28 ha de cultures de vente (huile tournesol, de colza, cameline, farine de blé, orge, sarrasin) > 24 ha de prairies (14 ha temporaire, 10 permanentes) > 4 ha de maraîchage sous serre (2,15 ha) et plein champs (1,85 ha)
Cheptel : 40 vaches laitières, quota 148 000 L	Cheptel : 250 brebis
Mode de conduite : conventionnel	Mode de conduite : AB
Modes de commercialisation : Lait vendu à une coopérative près de Limoges	Modes de commercialisation : > Ovin : agneau en coopérative > Maraîchage et farine et huile : marché + magasin de producteur



d'habitation pour faire deux logements séparés, installé une serre de 1600 m² et construit un nouveau bâtiment de 300 m² pour le troupeau de brebis.

■ HÉLÈNE BUSTOS (TRANSRURAL)

Retrouvez d'autres exemples de transmissions-restructuration dans le livret *Des idées pour transmettre – Si on restructurait les fermes ?*, livret Inpact, 2019.

Pour éviter les agrandissements et dépasser les constats d'inadéquation entre projets des cédants et des repreneurs, le collectif Inpact propose différentes pistes facilitant les transmissions qui impliquent des changements de productions et de pratiques agricoles.

Favoriser d'autres façons de transmettre

En agriculture, au moment de la transmission d'une ferme, le terme de «restructuration» est encore souvent synonyme d'agrandissement. En 2013, 40% des terres libérées par des départs en retraite partaient à l'agrandissement d'exploitations voisines qui deviennent elles-mêmes de moins en moins transmissibles... Mais pourquoi ne pas envisager des restructurations qui maintiendraient voire démultiplieraient le nombre de fermes et d'emplois de qualité ? D'autant plus qu'elles existent déjà. Les transmissions-restructurations envisagées par le collectif Inpact constituent une des formes de transmission possibles. Elles impliquent une réorientation (de façon cumulative ou non) : de la conduite de l'activité ; de la production principale ; de l'usage des terres et des bâtiments.

INTÉRÊTS MULTIPLES

Augmentation du nombre de paysans, levier de transition vers des pratiques agricoles respectueuses du vivant, réponse à l'inadéquation entre projets des candidats à l'installation et fermes à reprendre, motivation pour les agriculteurs en fin de carrière... Les raisons de s'intéresser aux transmissions-restructurations sont nombreuses. Le collectif Inpact a réalisé en 2018 une étude sur une vingtaine de cas de transmissions-restructurations¹ sur laquelle il s'est, entre autres, appuyé pour élaborer des recommandations afin de développer cette autre manière de transmettre et reprendre des fermes.

DE L'ÉCHANGE ET DES PASSERELLES

Un premier axe de travail porte sur la nécessaire évolution des représentations, du côté des cédants comme du côté des candidats à l'installation (cf. encadré), par le partage d'expériences

et l'échange. Ainsi, l'accompagnement et les dispositifs facilitant la projection commune entre cédants et repreneurs potentiels (comme le Contrat emploi formation installation, par exemple) devraient être systématiquement accessibles à tous les cédants et repreneurs. Mieux documenter et diffuser les exemples de transmissions-restructurations contribuera aussi à cette évolution des représentations.

Un second axe de travail proposé concerne la création de passerelles entre les politiques publiques sur l'installation-transmission (le programme Aita) et celles sur le changement de pratiques (comme Ecophyto) pour encourager les transmissions-restructurations qui créent plus d'installations de paysans, à surface égale, et en faveur d'une évolution des pratiques agricoles.

DE LA DIVERSITÉ DU PORTAGE FONCIER

Un troisième type de recommandations s'intéresse à la sensibilisation et à la formation des futurs repreneurs et cédants à la diversité de l'entreprise collective en agriculture. Pour Inpact, il apparaît important de davantage capitaliser sur les différentes formes d'entreprises collectives, tant elles restent peu connues alors qu'elles sont des moteurs puissants pour transmettre (cf. schéma). De plus, l'ouverture d'une réflexion sur la cohabitation d'activités de différentes natures est très certainement un chantier à mener ; l'insertion d'activités non agricoles peut être un moyen de mieux valoriser les bâtiments et une opportunité pour des personnes de créer leur activité économique. Cette possibilité est trop peu observée et documentée notamment sur les aspects relationnels et réglementaires. ■■■

DÉCONSTRUIRE LES REPRÉSENTATIONS

En 2018, le Civam 35 Installation-Transmission a réalisé deux études dans le cadre du projet «Encourager l'installation/transmission en production laitière en agriculture durable en Bretagne». Dans la région, en 2017, 40% des fermes à reprendre étaient en bovin lait alors que 26% des candidats à l'installation cherchaient à s'installer dans cette production. La première étude s'est intéressée aux éléments intervenant dans la construction du choix de production de candidats à l'installation non issus du milieu agricole et à leur compatibilité avec l'élevage bovin lait. Pour ces candidats, il ressort notamment que ce type d'élevage :

- ne répond pas aux finalités éthiques et politiques de leurs projets ;
- est incompatible avec le mode de vie souhaité ;
- est inaccessible ;
- est moins bien accepté par l'entourage, contrairement aux productions végétales.

Dans la seconde étude, portant sur la perception par les cédants de la transmissibilité de leur ferme laitière, les éleveurs interrogés apparaissent plutôt enclins à envisager des changements de production au moment de la transmission. En revanche à la question « et si c'était quelqu'un qui ne vient pas du milieu agricole ? », leur réponse est moins tranchée. Certains seraient prêts à accueillir de tels projets mais d'autres restent fermés à la possibilité d'installer une personne non issue du milieu agricole face à la peur que « les banques ne suivent pas » ou parce qu'ils considèrent « qu'il faut être né dans le milieu agricole pour devenir éleveur ».

SOURCE : DES IDÉES POUR TRANSMETTRE – SI ON RESTRUCTURAIT LES FERMES ?, LIVRET INPACT (P13), 2019.
PLUS D'INFOS SUR LE PROJET ET LES ÉTUDES DU CIVAM 35 INSTALLATION-TRANSMISSION : FDCIVAM35@CIVAM-BRETAGNE.ORG.

■ ■ ■ Enfin, le collectif Inpact estime que le renforcement des structures de portage foncier et des dispositifs de stockage est nécessaire, notamment pour faire face au problème d'inadéquation entre le calendrier de départ d'un cédant et celui du pre-

neur et ainsi faciliter l'installation d'un plus grand nombre de personnes. Cependant, une redéfinition des outils et du fonctionnement des instances foncières s'impose pour que ces propositions s'inscrivent dans un mouvement de politique publique

plus global encourageant les transmissions créatrices d'actifs et d'exploitations agricoles supplémentaires.

■ HÉLÈNE BUSTOS (TRANSRURAL)

1 - Pour chaque cas, des entretiens avec les cédants et repreneurs ont été réalisés.

DIVERSITÉ DES COLLECTIFS EN AGRICULTURE

SOURCE : DES IDÉES POUR TRANSMETTRE – SI ON RESTRUCTURAIT LES FERMES ?, LIVRET INPACT (P29), 2019/GRAPHISME J. KLAG

Faire ensemble



Fermes villages diversifiées avec une organisation collective
« esprit GEAC nombreux/Coopératives »

Fermes diversifiées avec une organisation collective « esprit GEAC couple/2 associées »

Ensembles cohérents de fermes ou d'activités relativement spécialisées
« Esprit association d'entreprises individuelles »

Fermes plutôt spécialisées et individuelles avec une dimension collective

Fermes plutôt diversifiées individuelles

Le stockage du foncier, un outil au service de la reprise

Au moment de sa vente, au début des années 2010, la ferme des Eygageyres dans la Haute Vallée de la Loire est composée de deux lots : un premier de 40 ha en AOC Lentilles vertes du Puy et un second de 28 ha avec une maison d'habitation à l'abandon depuis plusieurs années, sur la commune de Chadron. Si le premier lot part rapidement à l'agrandissement, le sort du second où les terres sont moins bonnes est plus incertain. « On savait que ça se préparait du côté des Eygageyres, se souvient Jérôme Surrel, élu de la commune et lui-même agriculteur. Cette fois, on s'est dit qu'il y avait autre chose à faire que l'agrandissement ! » L'élu prend contact avec Romain Michel, jeune candidat à l'installation, pour l'inviter à visiter la ferme. Pour Romain, la première réaction est sans appel : « Je ne voulais pas reprendre cette ferme ! Le chemin d'accès, tu ne passais pas en voiture, c'était tout fermé... » Mais, il finit par tomber amoureux du côté sauvage de la ferme et commence à s'y projeter. Rapidement, il se rend compte qu'il

ne pourra pas l'acheter seul et se tourne alors vers la commune. Cette dernière fait appel à Terre de Liens Auvergne pour acquérir le foncier agricole. Romain achètera le bâtiment.

DONNER DU TEMPS AU TEMPS

Soutenu par la Mairie de Chadron et de nombreuses associations locales, le futur paysan affine son projet. La Société d'aménagement foncier et d'établissement rural (Safer) accepte de stocker les terres pendant un an, dans le cadre d'une convention passée avec le conseil régional. En 2015, Romain dispose d'un bail d'occupation précaire et se lance dans la réouverture des chemins et des parcelles abandonnées. En parallèle, Terre de Liens collecte auprès de citoyens les 89 000€ nécessaires à l'achat des 28 ha. Le 17 juin 2016, la signature de la vente à Terre de Liens a lieu et Romain signe son bail le même jour. Aujourd'hui, avec sa compagne, ils élèvent 90 porcs, sur un modèle extensif, en bio, et font de la transformation en charcuterie. Les pro-



Dans le cadre de sa campagne de collecte d'épargne solidaire pour acquérir la ferme des Eygageyres, Terre de Liens Auvergne a organisé une visite de la ferme le 26 septembre 2015.

duits de la ferme sont commercialisés en vente directe sur la ferme, au marché du Puy-en-Velay, dans une épicerie de produits locaux et au restaurant de Chadron.

■ EXTRAIT DE DES IDÉES POUR TRANSMETTRE – SI ON RESTRUCTURAIT LES FERMES ?, LIVRET INPACT (2019) DANS LEQUEL ON TROUVE D'AUTRES EXEMPLES DE DISPOSITIFS FONCIERS FACILITANT LA TRANSMISSION-RESTRUCTURATION DES FERMES.

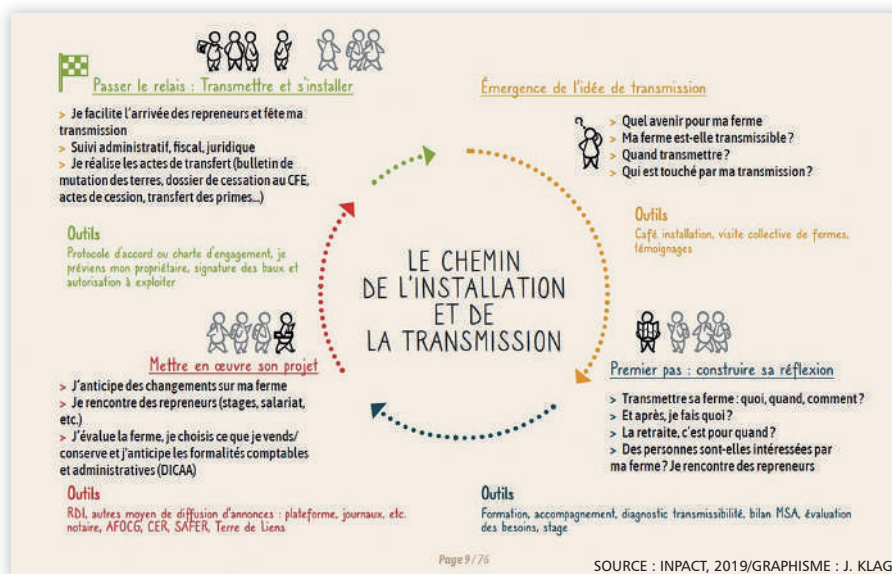
Les membres d'Inpact agissent à plusieurs niveaux : constitution de réseaux locaux, création d'espaces de rencontres, accompagnements collectifs et individuels...

Comment accompagner les transmissions ?

La mobilisation des acteurs locaux est un des leviers à renforcer pour faciliter les transmissions. En Aveyron, l'Addear12 s'est par exemple appuyée sur un groupe d'étudiants¹ pour questionner des élus et des techniciens de collectivité et des organisations économiques sur leur vision de l'agriculture et de la transmission. La soirée de restitution de ces travaux a attiré une cinquantaine de personnes et a débouché sur le lancement de cycles de visites de fermes. En Ille-et-Vilaine, le Civam 35 Installation-Transmission a lui décidé de mettre en place des réunions entre les acteurs du développement agricole, des vétérinaires, des contrôleurs laitiers, la MSA, des élus et des cédants pour « parler transmission ». Alors que les exploitations laitières intéressent peu de repreneurs, l'objectif était de travailler sur la représentation de la « transmissibilité » d'une ferme. Les agriculteurs sont en effet influencés par les représentations que les autres ont de leurs fermes et cela peut les démotiver à entamer une transmission.

FAVORISER LES RENCONTRES

À côté du Répertoire départ installation, qui recense une partie des fermes à céder, il existe de nombreuses alternatives pour mettre en relation les cédants et repreneurs, comme la plateforme d'annonce foncières de Terre de Liens ou les cafés installation-transmission. Pour les membres d'Inpact, « la première impression lors de la rencontre cédant-repreneur influence fortement la suite de la relation. L'information claire (possibilités de reprise, contexte local), jointe à la prise en compte des projets de chacun, permet d'établir une communication et une relation de confiance, constituant des facteurs clés de réussite. Cela se travaille avant même la rencontre »². Ils privilégient donc des rencontres physiques et conviviales valorisant la parole des cédants. Dans les Côtes d'Armor, le module de formation d'une journée proposé par le Centre d'études pour un développement



agricole plus autonome vise ainsi à favoriser l'interconnaissance et non LA rencontre. «Souvent, lorsque les publics coexistent, l'enjeu de trouver "la perle rare" ou "la ferme qui conviendrait" revient au grand galop.»² Lors de la formation, les participants sont invités à s'intéresser aux réalités vécues par un cédant quand il commence à réfléchir à sa transmission, à étudier des situations de transmissions non abouties et à identifier les facteurs de blocage.

UN ACCOMPAGNEMENT GLOBAL

Le Civam 35 Installation-Transmission organise une formation de trois jours intitulée « Construire son projet de transmission ». Le futur cédant y identifie les questions à se poser pour construire son parcours de transmission et acquiert des savoirs qui vont lui permettre de commencer à répondre à ces questions. Chaque groupe est constitué d'au moins un futur installé et de cédants. Ces derniers essaient d'envisager l'installation de ce porteur de projet chez eux, grâce à une liste de questions clés : que devient l'outil de production lait ? Comment se fait l'évaluation de la ferme ? Et si la totalité

du foncier n'est pas nécessaire ? Qu'est-ce que je transmets comme savoir-faire ? Est-ce que ce serait une transmission réussie pour moi ?

Pour l'Interafocg, l'idéal est de privilégier un accompagnement global (juridique, humain, administratif, comptable...) et collectif, pour croiser les regards et ouvrir le champ de possibles. «Il s'agit de soulever les bonnes questions auprès du cédant et non de se situer comme expert qui apporte des réponses, explique Isabelle Hagel, chargée de mission à l'Interafocg. Mais il ne peut pas y avoir de protocole type puisque chaque cas est unique.» Cette nécessité d'un accompagnement global et sur mesure donne d'autant plus d'importance à la coopération entre différents acteurs complémentaires. Mais cela demande un temps important d'interconnaissance et d'adaptation de leurs pratiques. Et une réelle volonté politique des structures qui agissent sur la transmission.

■ FABRICE BUGNOT (TRANSRURAL)

¹ - De l'École nationale supérieure agronomique de Toulouse.

² - Rapport des préconisations d'Inpact - Accompagner la transition agricole en favorisant le renouvellement des actifs, septembre 2019.

Une coopérative mise sur la transmission-reprise

Dans les années 1970, les paludiers de Guérande (Loire-Atlantique) traversent une crise ; le métier est mis à mal, beaucoup quittent la profession et les marais se détériorent. Cette crise est une sonnette d'alarme pour les producteurs de sel qui décident d'agir en créant un groupement de producteurs en 1972. La priorité est mise sur le foncier, afin de protéger les exploitations des projets immobiliers et d'infrastructures envisagés sur la presqu'île à cette époque. Afin de transmettre leur savoir-faire et de former de nouveaux paludiers, les producteurs travaillent à la création d'un Brevet professionnel responsable d'exploitation agricole en 1979 avec la chambre d'agriculture.

LA RELÈVE ASSURÉE ET DES DÉPARTS PRÉPARÉS

Aujourd'hui encore, tous les nouveaux paludiers suivent cette formation et sont

parrainés par un paludier professionnel. En 1988, les paludiers se structurent en coopérative. L'accent est mis sur la qualité des produits, la coopérative finançant la certification Nature & Progrès du sel de Guérande (1989), puis le Label Rouge (1991) et, en 2012, des Indications géographiques protégées. Une veille foncière régulière permet de gérer l'évolution de l'état et de la disponibilité du marais. Une aide à l'installation (avance de trésorerie) permet aux jeunes installés d'obtenir une dotation matérielle. Ils sont intégrés dans des groupes d'entraide pour les travaux importants comme la remise en état de salines à reprendre. Ces groupes veillent également à l'arrêt progressif de celles et ceux arrivant à la retraite. En trente ans le métier a regagné en attractivité et presque toutes les installations avec la coopérative sont pérennisées le temps d'une carrière complète.

UNE DIVERSITÉ D'ACTEURS INHABITUELS

Si agir sur la transmission n'est pas la mission première des coopératives, l'enjeu du renouvellement de leurs adhérents (au-delà du seul maintien des volumes) est réel. Parmi les éléments déclencheurs d'un travail sur ce thème, il y a l'âge des coopérateurs (encore faut-il que les coopératives connaissent leurs adhérents...) et l'existence d'une réflexion prospective sur l'avenir. D'autres acteurs locaux comme les Coopératives d'utilisation de matériel agricole, les collectivités, intercommunalités ou encore les Agences de l'eau peuvent intervenir à un ou plusieurs moments dans des processus de transmission. Si leurs « portes d'entrée » diffèrent (maintenir les actifs, l'approvisionnement local des cantines scolaires, faciliter le changement de pratiques agricoles...), l'enjeu reste d'éviter la création de déserts ruraux.

■ EXTRAIT DE *DES IDÉES POUR TRANSMETTRE* —
LES DYNAMIQUES TERRITORIALES QUI SOUTIENNENT LA TRANSMISSION,
LIVRET INPACT (2019).

S'il est nécessaire de prendre en compte et d'agir sur l'ensemble du contexte dans lequel surviennent les transmissions, des mesures peuvent être prises via le programme d'Accompagnement à l'installation transmission en agriculture (Aita).

Plaidoyer pour une transformation des politiques publiques

Depuis des décennies, la transmission reste le parent pauvre des politiques publiques en matière de renouvellement des actifs agricoles. Le récent programme Aita ne déroge pas (encore) à la règle. Les leviers pour inciter les agriculteurs à transmettre y restent marginaux et principalement d'ordre financier. Ces aides, directement destinées aux cédants, ne compensent pas l'absence d'un accompagnement humain et de moyens d'animation sur le terrain. Transmettre reste en effet un projet pour l'exploitation qui implique des change-

ments nombreux et importants (cf. p14). L'obligation de résultats, pour les structures accompagnatrices comme pour les cédants, peut aussi être dissuasive face à la réalité d'un processus complexe sur le plan technique, administratif, financier et humain. Et le serpent se mord la queue : en n'utilisant pas ou peu les enveloppes nationale et régionales pour la transmission, celles-ci sont réduites chaque année, faute d'être perçues comme efficaces. De plus, les pratiques de mise en concurrence des structures accompagnatrices auxquelles les agriculteurs sont susceptibles de s'adresser tendent à dimi-

nuer leur nombre. Or, chacune a ses pratiques, souvent complémentaires et, dans une démarche de transmission qui touche à l'intime, il est important que chaque agriculteur puisse s'adresser à celle qui lui convient le mieux. Ceci invite d'ailleurs à revoir leurs modes de financement, souvent remis en cause d'une année sur l'autre alors le processus peut prendre des années !

La gouvernance du programme Aita repose sur un principe de « cogestion » entre les directions régionales du ministère en charge de l'agriculture et les conseils régionaux, susceptibles de consulter la

- ■ ■ profession via des Comités régionaux installation-transmission. Cette organisation mériterait d'être clarifiée car elle entraîne le plus souvent une déresponsabilisation des deux institutions.

FAIRE CONNAÎTRE ET ACCOMPAGNER DE NOUVEAUX MODES DE TRANSMISSION

Pour éviter la désertification rurale, accentuée par la course à l'agrandissement, nous insistons sur l'importance de reprendre toutes les fermes existantes. Un frein important à la reprise reste l'inadéquation entre les fermes à reprendre et celles recherchées idéalement par des candidats à l'installation (cf. pVIII). Il existe des décalages et croyances qui amènent les cédants à choisir une solution, perçue souvent comme plus aisée : l'agrandissement d'un agriculteur voisin. Mais ce constat n'est pas une fatalité et notre travail, sans nier les difficultés à transmettre des exploitations de taille ou au capital important, le montre. En s'inspirant d'initiatives locales de restructurations de fermes (notamment par le biais d'installations collectives¹, de partage de bâtiments agricoles, de diversification des ateliers...), nous pouvons avancer l'intérêt de ces nouvelles formes de reprises pour les exploitations considérées comme aujourd'hui « non transmissibles »². Afin d'assurer le renouvellement des actifs agricoles, il est nécessaire de davantage étudier ces formes de transmission, de les intégrer dans les politiques existantes et d'adapter les modes d'accompagnement en conséquence. Cette façon de transmettre, toujours à l'initiative des cédants et/ou des repreneurs, mérite d'être mise en avant et encouragée pour installer plus de paysans à surface égale, faire évoluer les pratiques agricoles, insérer des activités non agricoles dans les corps de fermes ou encore contribuer à la diversification agricole des territoires.

CRÉER, SOUTENIR ET FAIRE VIVRE DES INITIATIVES DANS LES TERRITOIRES

Développer une politique ambitieuse passera aussi par la prise en compte des initiatives locales qui s'adaptent aux problé-



matiques agricoles, économiques, sociales des territoires. Aujourd'hui, certaines structures parmi les Cuma³, les coopératives, les collectivités ou les Agences de l'eau interviennent auprès des agriculteurs cédants ou en passe de l'être (cf. pXI). Ces acteurs se trouvent pourtant hors des radars de la politique publique actuelle. Avec chacun leurs raisons d'agir, ils ont des modes d'intervention propres, parfois complémentaires, sur les différentes étapes du processus de transmission (émergence de l'idée, accompagnement et formation, mise en relation, stockage de foncier...). Cependant, ils manquent de moyens, de liens avec les autres acteurs de la transmission et de reconnaissance pour se sentir légitimes. Une animation territoriale, pour favoriser les rencontres et l'échange entre agriculteurs et les différents acteurs de la transmission, favoriserait l'articulation et ces initiatives.

Au-delà des familles et du voisinage qui peuvent peser, voire faire pression au moment de la transmission, le champ de ceux qui peuvent interpellier les cédants est vaste. Des solutions de portage du foncier, collectif, solidaire, à court ou long terme, existent et démontrent que les citoyens et les collectivités ont un rôle à jouer pour faire émerger des projets agricoles durables et faire du foncier un bien commun dont l'usage agricole serait garanti.

AGIR À TOUS LES ÉCHELONS

Au-delà de ces quelques préconisations, nous pensons qu'il est nécessaire de prendre en compte l'ensemble du contexte sectoriel dans lequel surviennent les transmissions. D'abord, parce que transmettre, d'une ferme à l'autre ou d'une production à l'autre, n'englobe pas les mêmes réalités. Ensuite, parce que sans différentes réformes, il n'est pas possible d'envisager une transition agricole et des transmissions nombreuses !

Une revalorisation des retraites agricoles est nécessaire pour que les agriculteurs ne soient plus incités à réaliser leur « capital retraite » par la vente de leur outil de production. De même, une politique foncière ambitieuse, axée sur une redéfinition des outils de régulation et ayant pour objectif réel de faciliter les installations, est obligatoire. Enfin, il n'est pas possible d'accompagner et d'inciter le renouvellement des actifs par des transmissions et des installations nombreuses, sans recadrer les objectifs de la Politique agricole commune pour aller vers une alimentation de qualité accessible à tous, produite par des agriculteurs nombreux aux pratiques agricoles durables. Repenser les aides à l'actif et non plus à l'hectare serait un premier pas.

Il y a un besoin de cohérence des différentes politiques agricoles, sociales et fiscales qui touchent à la transmission agricole mais des mesures, comme celles que nous proposons, peuvent être prises dans le cadre d'Aita, tout comme nous pouvons aussi agir localement, à court et moyen terme, avec les collectivités et d'autres acteurs des territoires.

■ LES PARTENAIRES DU COLLECTIF INPACT.

1 - Derrière le terme « collectif » se cachent de nombreuses manières de s'installer à plusieurs pour reprendre une exploitation : « ferme village », organisation collective type Gaec, association d'entreprises individuelles... (cf. pVIII).

2 - La transmissibilité d'une ferme est aujourd'hui pensée par la profession en fonction de la rentabilité et de la viabilité à l'instant de la transmission.

3 - Coopératives d'utilisation de matériel agricole.