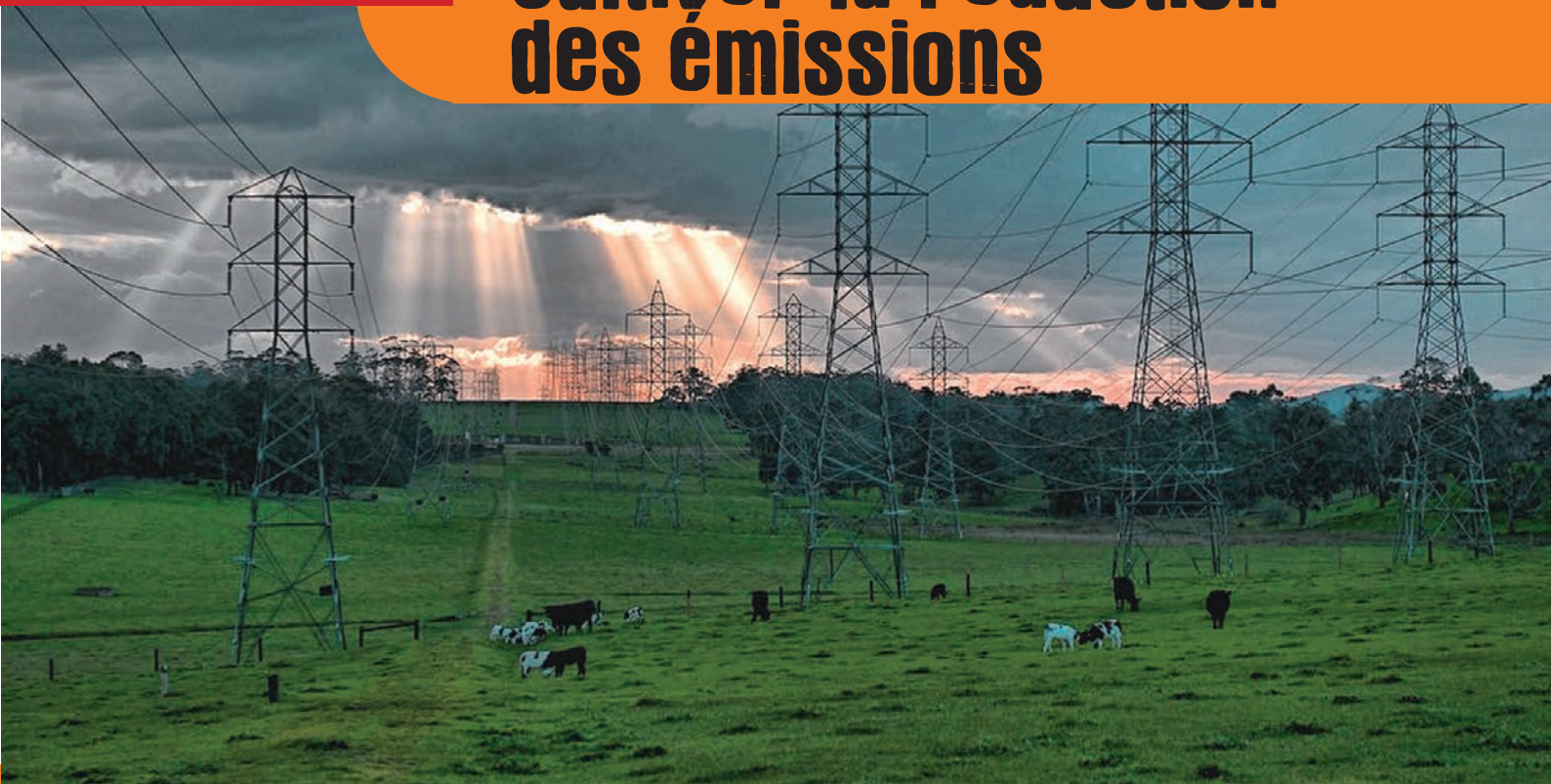


Agriculture et gaz à effet de serre : cultiver la réduction des émissions



- **Gaz à effet de serre :
l'état se resserre** II-III
- **Mieux comprendre les mécanismes
d'engagement de la profession agricole...** III
- **Faire du lait économe
en gaz à effet de serre** IV-V
- **Ne plus travailler le sol
mais faire travailler le sol** VI
- **Agrocarburants :
l'imposture climatique** VII
- **Matérialisation des émissions** VII
- **La méthanisation agricole,
une usine à gaz ?** VIII

La question de l'énergie en agriculture n'est pas nouvelle, qu'il s'agisse de son coût, des perspectives de production dite renouvelable ou de l'empreinte globale du secteur. Les efforts d'amélioration de l'efficacité énergétique de différents systèmes de production, notamment dans le domaine de l'élevage, ont été provoqués et guidés par différentes nécessités et outils de diagnostic. À cette problématique de la « performance énergétique », toujours d'actualité tant les marges de progrès restent importantes à l'échelle nationale et internationale, s'est progressivement ajoutée celle de la « contribution » du secteur aux changements climatiques. Même si les politiques climatiques actuelles continuent d'aborder la question du secteur agricole essentiellement au travers de sa contribution énergétique, la place de l'agriculture dans les émissions de gaz à effet de serre (GES) d'origine anthropique devient un sujet de plus en plus brûlant.

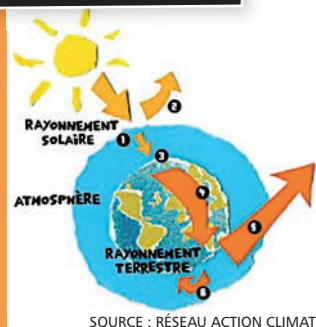
Les enjeux agricoles en matière d'émissions de GES et de stockage de carbone sont de mieux en mieux caractérisés ; ils s'inscrivent dans la problématique agriculture et changements climatiques dont la puissance potentielle des effets (notamment sur l'agriculture elle-même) n'est plus niée que par quelques obscurantistes. Ce dossier réalisé avec les Civam se propose de faire un rapide état des lieux des connaissances ; l'idée n'est pas de se cacher derrière son petit doigt, ni de pointer un index accusateur sur certains secteurs (comme l'élevage), mais bien de montrer que des pistes d'amélioration pour réduire les émissions de GES d'origine agricole existent, tout en affirmant que ce travail ne pourra faire l'économie d'une réflexion globale sur notre modèle de développement. ■

L'agriculture occupe une place singulière dans la problématique du changement climatique.

Agriculture et gaz à effet de serre : l'étau se resserre

Mi-juin, le géant de la restauration collective, Sodexo, retirait précipitamment d'une cinquantaine de restaurants de son réseau deux affiches utilisées dans le cadre d'une « campagne développement durable ». La première mettait l'accent sur l'augmentation de la consommation mondiale de viande quand la seconde informait, sans peur des raccourcis, « La production d'un kilo de viande de veau pollue autant qu'un trajet en automobile de 220 km ! ». Cette initiative n'a pas tâté fait de déclencher les foudres de la FNSEA qui n'a pas hésité à dénoncer cette campagne « anti-viande ». « Pourquoi jeter l'opprobre gratuitement sur un secteur, en faisant un bras d'hon-

L'EFFET DE SERRE



SOURCE : RÉSEAU ACTION CLIMAT

neur aux efforts, au bon sens, à la tradition culinaire française et au travail passionné de milliers d'éleveurs ? », s'est insurgé le syndicat majoritaire, en victime offensée. Retrait des affiches et excuses publiques ont suivi d'abord. Cet épisode communicationnel met une fois de plus en lumière les tensions qui animent la question de l'impact de l'agriculture sur les changements climatiques et, plus particulièrement, celle des liens entre élevages et émissions de gaz à effet de serre (GES, voir encadré).

Depuis le XIX^e siècle, les activités humaines génèrent des GES qui s'accumulent dans l'atmosphère et renforcent ainsi l'effet de serre naturel.

RÉCAPITULATIF DES PRINCIPALES ÉMISSIONS DE GES DIRECTES ET INDIRECTES EN AGRICULTURE		
	Émissions directes	Émissions indirectes
CO₂ énergétique	Carburants, chauffage et refroidissement des bâtiments agricoles...	Production d'engrais, construction des infrastructures, des engins et bâtiments...
CO₂ des sols	Déforestation ou conversion directe d'écosystèmes naturels en terres agricoles. Perte de matière organique (travail du sol, etc.).	Déforestation ou conversion d'écosystèmes naturels en terres agricoles à cause du déplacement de cultures. Réchauffement climatique, hydrologie des sols, végétation.
CH₄	Fermentation entérique, gestion des déjections, zones humides...	
N₂O	Fertilisation azotée et épandage.	Gestion des sols et des déjections.

SOURCE : AGRICULTURE ET GAZ À EFFET DE SERRE : ÉTAT DES LIEUX ET PERSPECTIVES – P28 – SEPT. 2010 – RAC ET FNH
WWW.RAC-FORG/AGRICULTURE-ET-GAZ-A-EFFET-DE,1836.

L'agriculture est effectivement au cœur de ces problématiques dans la mesure où elle est à la fois un contributeur net aux émissions de GES d'origine anthropique et un secteur extrêmement vulnérable aux impacts des changements climatiques. Même si l'inventaire des émissions de GES générées par l'agriculture française dépend grandement des limites du système considéré, il est couramment admis que cette dernière représente 21 % des émissions de GES nationales, montant ainsi sur la deuxième marche du podium des plus gros contributeurs, derrière les transports (25 %) et devant l'industrie manufacturière (20 %)¹. Quand la France s'engage en 2005 à diviser par quatre ses émissions de GES à l'horizon 2050, il est évident que l'agriculture ne pourra rester en dehors des efforts à fournir.

neur aux efforts, au bon sens, à la tradition culinaire française et au travail passionné de milliers d'éleveurs ? », s'est insurgé le syndicat majoritaire, en victime offensée. Retrait des affiches et excuses publiques ont suivi d'abord. Cet épisode communicationnel met une fois de plus en lumière les tensions qui animent la question de l'impact de l'agriculture sur les changements climatiques et, plus particulièrement, celle des liens entre élevages et émissions de gaz à effet de serre (GES, voir encadré).

L'AGRICULTURE, SECTEUR ÉMETTEUR

La prise en compte des changements climatiques par la profession agricole se fait progressivement (cf. page ci-contre) et la connaissance des postes d'émissions des principaux GES d'origine agricole, que sont le protoxyde d'azote (N₂O, 51 % des émissions), le méthane (CH₄, 41 %) et le dioxyde de carbone (CO₂, 8 %), se précise (cf. tableau).

Ces trois principaux GES jouent sur les cycles du carbone (C) et de l'azote (N) et leurs émissions résultent de processus biologiques modulés par la nature des pratiques agricoles (fertilisation, gestion des effluents...). Le nombre de paramètres rentrant en jeu dans ces différents processus rend cependant l'identification des pratiques agricoles « bénéfiques pour le climat » difficile. En même temps, la capacité des sols (cultivés mais aussi et surtout en herbe ou en forêt) à stocker du carbone est un puissant atténuateur des émissions de GES mais sa prise en compte dans les diagnostics d'émissions (cf. pVII) et donc sa reconnaissance dans les bilans plus globaux (cf. pV) n'en sont qu'à leurs débuts.

UN SECTEUR DIRECTEMENT IMPACTÉ

Modification de la pluviométrie et donc des capacités d'irrigation, recrudescence d'événements climatiques extrêmes, augmentation des températures annuelles moyennes et donc

changements des zones géographiques de cultures... Les impacts des changements climatiques, dessinés par les différents scénarios d'évolution du climat au niveau mondial, sont nombreux. Plus que le changement en lui-même, c'est l'amplitude des phénomènes climatiques et l'incertitude qui les entourent qui constituent le cœur du problème. Le Groupe d'experts intergouvernemental sur l'évolution du climat estime que pour éviter des impacts climatiques dangereux, le réchauffement de la température mondiale devrait être maintenu en dessous de 2°C à l'horizon 2100. Pour ce faire, il faudrait atteindre à court terme une inflexion des émissions mondiale de GES qui, avec une croissance de 3% par an depuis 1990, n'en prennent pas le chemin.

ATTÉNUATION ET ADAPTATION

Dans un contexte économique tendu où le prix des énergies fossiles ne fera qu'augmenter, l'agriculture devra mener de front une politique cohérente d'atténuation de ses émissions de GES et d'adaptation aux effets des changements climatiques. Ceci passera par une réorientation des pratiques agricoles (cf. pIV, pVI...), une meilleure gestion et valorisation des déchets (pVIII) mais ce travail ne pourra être déconnecté d'une réflexion plus globale sur nos modèles alimentaires et sur les impacts de la spécialisation des zones de production. Il y a cinquante ans, l'Europe se dotait d'une Politique agricole commune (Pac) pour répondre aux défis de son époque (augmenter la productivité de l'agriculture

pour nourrir les populations, assurer un niveau de vie décent aux agriculteurs...). Le contexte a changé, même si certains objectifs sont toujours d'actualité, et de nouveaux enjeux comme celui de l'atténuation des changements climatiques doivent cimenter les orientations que prendront la future Politique agricole commune.

■ HÉLÈNE BUSTOS (*TRANSRURAL*)

1- Données de 2008. Les données chiffrées de cet article proviennent de *Agriculture et gaz à effet de serre : état des lieux et perspectives* – synthèse réalisée par le Réseau action climat et la Fondation Nicolas Hulot – parue en septembre 2010 et disponible sur : www.rac-f.org/Agriculture-et-gaz-a-effet-de, 1836.

Entretien avec Mathilde Fabry, chercheuse au Laboratoire de recherche en sciences sociales (LARESS) à l'École supérieure d'agriculture d'Angers.

Mieux comprendre les mécanismes d'engagement de la profession agricole

Pouvez-vous nous présenter le projet MACC et pourquoi le LARESS s'est-il engagé dans ce projet ?

Mathilde Fabry : Le projet « Mobiliser les agriculteurs dans l'élaboration et la mise en œuvre des politiques locales de lutte contre le changement climatique » (MACC) vise à mieux comprendre les mécanismes d'engagement de la profession agricole dans les mesures d'atténuation des émissions de gaz à effet de serre (GES) pour mieux mobiliser ce groupe professionnel et favoriser son engagement dans une démarche de changement de pratiques. Il est coordonné par une équipe pluridisciplinaire en sciences humaines, à laquelle sont associés des acteurs du territoire. Le projet MACC s'inscrit dans les deux axes de travail du laboratoire : l'un qui concerne l'évolution de la profession agricole, l'autre les politiques publiques et la dynamique spatiale.

Où en étiez-vous lors de la journée de lancement du projet le 3 mai dernier ?

M. F. : Nous avons défini deux pistes d'in-

vestigation : comprendre les conditions de l'engagement des agriculteurs dans une démarche de changement de pratiques en vue d'atténuer le changement climatique et analyser la diversité des dispositifs de lutte contre les émissions de GES auprès des agriculteurs. Nous avons enquêté sur les «représentations» des agriculteurs à propos du changement climatique : le perçoivent-ils comme tel, ou voient-ils les sécheresses comme des aléas météorologiques ? Le changement climatique semble peu présent dans les représentations et il apparaît peu réaliste de cloisonner cette question. Par exemple, en Haute-Mayenne, où un programme s'est mis en place autour de la production et de l'utilisation du bois-énergie, la question de la diminution des émissions de GES n'était pas la motivation première. Pour qu'un dispositif soit efficace, il devra probablement, au vu de nos premiers résultats, balayer l'ensemble des problématiques qui se posent aujourd'hui au monde agricole : GES, mais aussi développement local, bénéfices environnementaux, etc.

D'ici la clôture du projet, au printemps 2013, quels sont les axes de travail ?

M. F. : Par d'autres enquêtes, nous cherchons en quoi la diversité de l'agriculture est en lien avec la diversité des représentations. Et aussi le rôle des groupements comme les Cuma ou les coopératives. Il s'agira aussi de voir s'il y existe une spécificité dans la prise en compte de ces enjeux en fonction des productions. Puis il y aura des groupes d'échanges de pratiques ; tous ceux qui portent auprès du monde agricole une démarche visant à diminuer l'impact de l'agriculture sur le climat se retrouveront pour analyser comment il s'y sont pris, pourquoi ça fonctionne ou pas. Il y aura six dispositifs analysés et comparés, notamment dans les Parcs naturels régionaux Loire-Anjou-Touraine et Normandie-Maine. Nous regarderons aussi si un cloisonnement entre les actions d'atténuation et celles d'adaptation au changement climatique est pertinent en termes d'efficacité.

■ PROPOS RECUEILLIS PAR JEAN-MARC BUREAU (FNCIVAM)

Si les bovins émettent du méthane, puissant gaz à effet de serre, certains utilisent à tort cet argument pour prôner l'intensification de l'élevage. Enquête sur le bilan carbone des systèmes herbagers économes en intrants.



FNCIVAM

Faire du lait économe en gaz à effet de serre

La quantité de carbone stockée par les prairies peut être équivalente à celle contenue dans 10 à 70% des émissions de méthane d'une exploitation laitière à l'herbe.

En Bretagne, l'agriculture est responsable de 47% des émissions totales de gaz à effet de serre (GES). Autant dire que le secteur ne restera pas en dehors des efforts à fournir en termes de réduction des émissions. Après avoir travaillé sur un outil de diagnostic technique et énergétique de leurs systèmes d'élevage, les agriculteurs adhérents du Civam Adage¹, en Ille-et-Vilaine, ont souhaité poursuivre la réflexion autour de l'impact de leurs pratiques sur les émissions de GES. En 2010, ils choisissent de mesurer l'empreinte carbone² d'une ferme laitière her-

bagère (définie comme ayant moins de 20% de sa surface fourragère dédiée au maïs) et de la comparer à des fermes laitières conventionnelles du département (qui possèdent en moyenne 35% de maïs dans la surface fourragère).

PLUS DE VACHES MAIS MOINS D'INTRANTS

L'étude³, menée en 2010, s'est intéressée à l'impact global d'une trentaine d'exploitations sur leur environnement, en prenant en compte les GES émis directement à la ferme (fermentation entérique des

ruminants, combustion du fioul, épandage d'intrants...) mais aussi les émissions en amont (pour produire les engrais, aliments...).

Malgré des échantillons réduits (16 exploitations herbagères et 14 conventionnelles) les résultats sont conformes à d'autres études similaires, notamment produites par l'Institut de l'élevage. Quelles que soient les pratiques, le premier poste d'émission de GES reste le méthane (CH₄), produit par l'éruccation des bovins ; il représente entre 40 et 50% des émissions totales d'une ferme. Ensuite, vient le poste

des déjections animales qui émettent du méthane et du protoxyde d'azote. Ensuite, les émissions de GES par hectare sont, sans surprise, proportionnelles au niveau d'intensification (plus la production de lait à l'hectare est importante, plus les émissions par hectare le sont). Mais, plus intéressant, l'étude a révélé que les quantités de GES émises par unité de lait produite sont relativement identiques dans les deux systèmes, avec une répartition par poste d'émission différente ; pour un système désintensifié, il y a plus de vaches et donc plus d'émission de méthane, à

l'inverse, le système conventionnel est plus consommateur d'intrants (aliments, engrais, énergie...).

De cette étude, on retient que c'est la recherche de l'optimum entre production laitière par vache et autonomie de l'exploitation (par rapport aux intrants et à l'alimentation du bétail) qui donne un moyen efficace de limiter les émissions de GES. Le non labour des terres ralentit la vitesse de biodégradation et donc de rejet de GES est un autre levier de réduction mais a un impact plus limité.

VALORISATION DU STOCKAGE DE CARBONE

Dans l'Ouest de la France, environ 2 000 fermes pratiquent des systèmes d'élevage herbagers économes en intrants (engrais, phytosanitaires et achats d'aliments), caractérisés par des surfaces enherbées importantes. De nombreuses études de l'Institut de l'élevage et de l'Inra montrent que le stockage de carbone représente la principale source d'atténuation de l'impact des systèmes herbagers sur l'effet de serre. La séquestration de carbone par les prairies de ces systèmes est évaluée par l'Inra à 65 tonnes/ha contre 40 tonnes/ha pour les terres arables. Une telle propriété confère une importance particulière aux systèmes herbagers dans la lutte contre les changements climatiques. Le secteur agricole a cependant du mal à intégrer des mécanismes où les réductions d'empreinte carbone des exploitations seraient valorisées. La Politique agricole commune (Pac) n'inclut pas, aujourd'hui, de volet changement climatique dans les outils de rémunération des services environnementaux. Il en est de même pour le marché européen des quotas d'émission de gaz à effet de serre qui ne prend pas en compte les installations agricoles.

Un autre mécanisme valorise actuellement les projets de réduction d'émissions pour des secteurs non inclus dans le marché européen de quotas d'émissions (transport, agriculture, bâtiments...). Il s'agit de la mise en œuvre conjointe connue en France sous l'appellation de « projets domestiques ». Des initiatives prometteuses sont développées en agriculture mais des difficultés de comptabilisation des émissions évitées par les projets limitent leur rapide expansion. Le dernier mécanisme de valorisation possible est une participation aux marchés volontaires de carbone. Ils sont développés en Amérique du Nord mais ouverts à tous les pays. Des projets de réduction d'émissions provenant d'Allemagne, de Russie et de Turquie ont déjà participé à ces marchés de compensation. En France, les agriculteurs n'ont pas encore utilisé ce type de mécanismes pour valoriser leurs pratiques vertueuses dans la lutte climatique.

Le stockage de carbone par les prairies des systèmes herbagers pourrait être valorisé par l'un ou l'autre de ces instruments. Pour l'instant, aucune mesure de la Pac ne valorise la capacité de stockage de carbone par les systèmes herbagers. Une telle prise en compte aurait pour effet la reconnaissance des éleveurs en systèmes herbagers et en inciterait d'autres à développer l'herbe sur leur exploitation. Elle permettrait aussi, à un moment où le secteur agricole est pointé du doigt comme un secteur émetteur de gaz à effet de serre, de montrer que des pratiques peuvent participer concrètement à l'atténuation des effets du changement climatique.

WILBÈNE CENATUS, (FRCIVAM BRETAGNE-RAD)

LA PRAIRIE COMME STOCK DE CARBONE

Le carbone peut être stocké dans le sol, par accumulation de matière organique, et relargué dans l'air lors de la minéralisation de cette dernière. Il suffit de trois années à une prairie temporaire pour avoir un solde positif de stockage du carbone. Les agriculteurs peuvent ainsi compenser une part de leurs émissions. La quantité de carbone stockée par les prairies peut être équivalente à celle contenue dans 10 à 70% des émissions de méthane (CH₄) d'une exploitation. L'allongement de la durée de vie des prairies limite le déstockage du carbone en réduisant la fréquence de retournement des parcelles. Avec la même efficacité, l'implantation de haies contribue aussi au stockage de carbone.

Cette notion de stockage n'est pas encore prise en compte dans les inventaires nationaux et les estimations de flux de carbone demandent à être affinées, mais l'agriculture porte une importante responsabilité dans cette capacité à stocker et déstocker du carbone selon ses pratiques et ses orientations (cf. encadré). Les politiques d'atténuation du changement climatique pointent en agriculture : maintien des surfaces en herbe en Europe, marché carbone en Nouvelle-Zélande... La prise en compte du stockage du carbone est un enjeu central pour l'élevage bovin européen qui pourrait, à terme, accompagner le développement des systèmes herbagers économes en intrants.

■ DOMINIQUE MACÉ (CIVAM ADAGE),
À PARTIR DU STAGE DE MÉLANIE RÉNIER

1 - Plus d'info sur : www.adage35.org.

2 - L'empreinte carbone est un indicateur destiné à caractériser la pression exercée (par une population, une activité, un individu...) en termes d'émissions de gaz à effet de serre.

3 - *Le bilan des GES en exploitations laitières herbagères* – synthèse à télécharger sur : www.adage35.org/lenergie/bilan-carbone.

En Charente, un agriculteur démontre qu'un système céréalier sans élevage peut répondre aux attentes de la société en termes de réduction de la dépendance aux énergies fossiles et des émissions de gaz à effet de serre.



Ne plus travailler le sol mais faire travailler le sol

D.R.

Christian sème son soja directement sur un couvert avoine-féverole

Ce n'est que depuis peu que Christian Marin, 48 ans, commence à être reconnu par ses pairs. Il y a quelques années les qu'en-dira-t-on sur sa ferme allaient bon train. Il faut dire qu'avec ces 230 hectares de cultures céréalières, Christian a pris depuis plus de quinze ans plusieurs virages à 90°. Déjà en 1996, il abandonnait l'utilisation de la charrue, diminuant ainsi considérablement sa consommation de fioul. Par la suite, il a diversifié l'assolement et intégré des couverts végétaux entre deux cultures. Les légumineuses sont de plus en plus présentes dans les rotations (en culture ou comme engrais). Aujourd'hui l'agriculteur charentais, maîtrise de mieux en mieux la mise en terre de ses cultures sans aucun travail de sol. Par ce changement, le travail du sol avec les outils est remplacé par le travail du sol par l'activité biologique.

Sur le plan énergétique, les techniques agronomiques mises en œuvre sur la ferme permettent à Christian de consommer deux fois moins d'énergie fossile (dont trois fois moins de fioul) par rapport à une moyenne établie d'après 271 diagnostics énergétiques Planète (cf. page ci-contre) effectués sur des exploitations céréalières¹. Il utilise également, en moyenne, moitié moins d'engrais et moins de pesticides. Il n'y a qu'un seul poste où Christian consomme d'avantage: les semences pour les couverts végétaux. Pour le moment il

privé encore leur achat, mais il sera bientôt en capacité de les produire intégralement. Concernant les gaz à effet de serre (GES) et toujours par rapport aux moyennes établies suite aux diagnostics Planète en 2010, les émissions de CO₂ sont près de trois fois inférieures sur la ferme de Christian. Celles de protoxyde d'azote (N₂O), même si elles restent en dessous de la moyenne, prennent une place importante dans l'exploitation en raison de l'épandage des engrais minéraux.

APPROCHE GLOBALE DE RÉDUCTION

Aujourd'hui Christian s'implique autant sur sa ferme qu'à l'extérieur ; président du Civam du Pays Ruffécois, il est aussi administrateur de l'Association de promotion de l'agriculture durable qui milite pour la reconnaissance des systèmes de culture en semis direct sous couvert². Si on reproche à ces systèmes d'être consommateurs de pesticides, les insecticides sont quasiment inexistantes sur la ferme de Christian et les fongicides sont aussi particulièrement peu utilisés puisqu'ils nuisent considérablement (comme les insecticides) au développement de l'activité biologique du sol. Reste les herbicides, le point le plus délicat, puisqu'en ne travaillant plus les sols, les désherbants sont « une bouée de secours ». Afin d'être le moins possible dépendant aux herbicides, le Charentais a plusieurs cordes à son arc. Ainsi,

sa rotation comporte des cultures ayant des dates de développement hétérogènes et des cultures, telles la luzerne, à fort pouvoir de « désherbage »... Les couverts végétaux sont denses pour concurrencer suffisamment les dites mauvaises herbes. Les associations de cultures (comme le soja-arrasin ou la plus connue colza-lentille-féverole) lui permettent de faire des impasses totales de désherbants.

Impliqué dans le dispositif de réduction de l'utilisation des pesticides ÉcoPhyto 2018, Christian et d'autres collègues montrent qu'avec les combinaisons des moyens de luttés intégrés et biologiques, il est possible de respecter les objectifs de réduction à 50% des pesticides bien avant 2018!

Les pratiques agronomiques mises en œuvre sur la ferme de Christian répondent à de multiples enjeux du XXI^e siècle en matière de réduction des consommations de pesticides, d'énergies fossiles et des émissions de GES.

■ MATHIEU MALLET (FRCIVAM POITOU-CHARENTES)

1 - Références Planète 2010 – plus d'infos sur le site de Solagro : Fiche 3 - Production « Grandes cultures strict » – www.solagro.org.

2 - Ce système consiste à implanter, entre la moisson et le prochain semis, une culture dite intermédiaire. Celle-ci est écrasée au moment du semis de la culture qui est direct, sans travail du sol, et constitue le couvert.

Agrocarburants : l'imposture climatique

L'utilisation d'agrocarburants à la place des carburants d'origine fossile permet-elle de réduire les émissions de gaz à effet de serre (GES) du secteur des transports routiers ?

Il y a seulement six ans, la réponse à cette question paraissait évidente : « *Le CO₂ produit par la combustion des agrocarburants a été prélevé dans l'atmosphère par la culture et transformé en produit combustible grâce à la photosynthèse. Ainsi, ils ne contribuent pas à l'aggravation de l'effet de serre.* » Alors qu'au contraire, lorsque l'on roule au gasoil ou à l'essence, le carbone constituant le CO₂ qui s'échappe du pot a été extrait du sous-sol et vient s'accumuler dans l'atmosphère...

À l'époque, nous n'étions qu'une poignée à réfuter cette analyse simpliste qu'aujourd'hui un nombre significatif d'études internationales¹ sont venues battre en brèche. Les émissions de GES générées par la production d'agrocarburants, « du champ au réservoir », apparaissent assez voisines de celles dont est responsable l'utilisation

de carburant fossile, pour peu qu'on en fasse un bilan exhaustif. Certes, l'utilisation des coproduits des agrocarburants (tourteaux de colza, glycérine, drêches de blé et de maïs, pulpes de betterave) à la place d'autres biens dont on s'épargne la production allège les bilans, mais il ne faut pas oublier de prendre en compte les opérations indispensables à leur mise en marché (purification de la glycérine, déshydratation des drêches et des pulpes).

LES CHANGEMENTS D'AFFECTATION DES SOLS PROVOQUENT DES ÉMISSIONS DE GES IMPORTANTES

Enfin, la mise en culture de surfaces destinées à la production d'agrocarburants génère soit l'utilisation de milieux naturels auparavant non cultivés ou de surfaces en herbe, soit le déplacement des cultures alimentaires préexistantes, que dans une comparaison à production alimentaire

constante, il faut bien aller produire ailleurs. Ces changements d'affectation des sols provoquent des émissions de GES importantes, même en tenant compte de la production des coproduits, car les surfaces en culture séquestrent moins de carbone que les surfaces en herbe ou en forêt remplacées.

L'étude post Grenelle confiée à l'Agence de l'environnement et de la maîtrise de l'énergie, publiée en 2010, montre que dans le cas de scénarios à production alimentaire constante, l'impact sur l'effet de serre des agrocarburants (tant pour l'éthanol de betterave que pour l'ester méthylique d'huile de colza), est potentiellement deux fois supérieur à celui des carburants d'origine fossile remplacés. Alors, on arrête quand ?

■ PATRICK SADONES (PAYSAN EN SEINE-MARITIME)

1- Par exemple, *Uncertainties about the GHG Emissions Saving of Rapeseed Biodiesel* de G. Pehnelt et C. Vietze – 2012 – publié dans *Jena Economic Research Papers*.

La réflexion sur les coûts de l'énergie est à l'origine de celle sur les émissions de gaz à effet de serre.

Matérialisation des émissions

Planète, Agri-Energie, Dia'terre... Autant d'outils de diagnostics de performance énergétique qui résonnent aux oreilles de ceux qui s'intéressent à l'empreinte carbone des exploitations agricoles. « *Les bilans énergétiques en agriculture remontent au début des années 1990, analyse Jean-Luc Bochu de l'association Solagro. On commençait alors à s'intéresser à l'efficacité énergétique des biocarburants et c'était le début des analyses de cycle de vie.* » L'association Solagro, qui depuis ses débuts, en 1981, travaille sur la question de l'énergie en agriculture, a participé fin des années 1990 à la mise au point avec

le soutien de l'Agence de l'environnement et de la maîtrise de l'énergie (Ademe) d'un premier outil : Planète. Ce dernier donne à voir un bilan annuel des entrées et sorties énergétiques d'une exploitation agricole. Au cours des vingt dernières années, l'augmentation du prix des énergies fossiles et la montée en puissance de la préoccupation pour le changement climatique feront émerger les réflexions sur la question des émissions de gaz à effet de serre (GES) d'origine agricole. Le Grenelle de l'environnement, en 2007, et le Plan de performance énergétique des exploitations (PPE) qui en découlera deux ans plus tard, doperont

ra les besoins en diagnostics énergétiques intégrant les émissions de GES. Les aides à l'investissement délivrées dans le cadre du PPE sont conditionnées à la réalisation d'un tel diagnostic. « *Le besoin d'un outil commun s'est fait sentir et l'Ademe a lancé la conception de Dia'terre qui est devenu, fin 2010, la référence nationale et dont le "volet GES" a été renforcé par rapport aux précédents outils* », explique Jean-Luc Bochu.

Aujourd'hui, de nouvelles démarches, à l'image de ClimAgri, ont pour objectif d'évaluer l'impact énergétique et environnemental de l'agriculture à l'échelle d'un territoire, au-delà de la seule exploitation agricole, illustrant peut-être la nécessité de penser les émissions de GES en agriculture en même temps que les modèles alimentaires ou encore l'organisation de la distribution.

■ HÉLÈNE BUSTOS (TRANSRURAL)

La méthanisation à la ferme, en transformant des déchets organiques en énergie et en engrais, est source de réduction des émissions de gaz à effet de serre. Présentation et limites de ce processus qui fait face à des dérives industrielles.

La méthanisation agricole, une usine à gaz ?

Ne représentant actuellement que près de 3% de la production nationale brute d'énergie renouvelable¹, la méthanisation est encore confidentielle en France face au bois énergie ou au solaire. Processus naturel, la méthanisation est la fermentation, en absence d'oxygène, de la matière organique (biomasse, déchets ménagers, résidus d'élevage...). Il en résulte un « biogaz » (essentiellement composé de méthane) et un « digestat », résidu azoté et humide de la méthanisation.

On comptait, en 2011, à peine 200 unités de méthanisation dont 48 installations à la ferme² où les déchets organiques sont valorisés en biogaz transformé en électricité (rachetée ou auto-consommée) ou injecté dans le réseau de gaz naturel (processus autorisé en France depuis fin 2011). Certains procédés comme la cogénération produisent, en plus de l'électricité, de la chaleur pour diverses installations telles des laiteries ou des habitations. Quant au digestat, il concentre les éléments fertilisants contenus dans les déchets organiques et est intéressant d'un point de vue agronomique car il est riche en azote et est plus rapidement assimilable par les plantes que les lisiers et fumiers. Alors qu'on estime que pour produire un kilo d'engrais azoté de synthèse, il faut brûler l'équivalent de 1,5 litre de fioul³, le recyclage de déchets organiques en engrais (le digestat) et en biogaz (valorisable en électricité, gaz ou chaleur) rend la méthanisation à la ferme intéressante pour réduire les émissions de gaz à effet de serre (GES).

Certains projets de méthanisation collective ont également un ancrage territorial fort à travers notamment l'approvisionnement local en déchets organiques

(agricoles, graisses issues des abattoirs, déchets de la restauration collective). Actuellement, si l'Allemagne représente à elle seule la moitié de la production européenne d'énergie primaire et d'électricité extraite du biogaz², la France essaie de rattraper son retard en incitant au développement de la filière par l'augmentation en mai 2011 du prix de rachat de l'électricité, une prime pour le traitement des effluents d'élevage et une prime complémentaire au titre de l'efficacité énergétique.

LA BOUSE À PRIX D'OR

De nombreuses difficultés sont cependant inhérentes à la méthanisation à la ferme telles que l'acceptation par les riverains de ce type de projet, les forts investissements de départ ou la nécessité d'une surface d'épandage du digestat liée au dimensionnement de l'installation de méthanisation. De plus, de mauvaises pratiques d'épandage peuvent conduire à l'infiltration de l'azote dans les nappes phréatiques voire provoquer de fortes émissions de protoxyde d'azote, un puissant GES...

On voit également apparaître des dérives industrielles comme en Allemagne où 530 000 hectares de cultures énergétiques sont dédiées à « nourrir » les méthaniseurs, le maïs ou la betterave ayant un potentiel méthanogène très supérieur aux lisiers et fumiers². De même, dans la Somme, l'entreprise du bâtiment Ramery a pour projet de construire la plus grande exploitation laitière du pays en regroupant 1 750 bovins et où les déjections seront méthanisées en biogaz. Si ce projet a reçu l'aval des autorités locales, cette véritable « usine à vaches », où le lait serait un sous-produit de la bouse, fait cependant face à une opposition gran-



dissante³. La méthanisation agricole devient un marché d'avenir si juteux que la FNSEA a signé en mai 2012 un protocole d'accord avec GDF Suez concernant le développement de la filière.

Malgré ces dérives et difficultés, la méthanisation à la ferme reste un outil incontournable dans le futur pour la réduction des émissions de GES. En témoigne le scénario Afterres2050⁴, travail prospectif sur l'utilisation des terres agricoles et forestières, qui fait la part belle à la méthanisation de déjections d'élevage et de cultures intermédiaires à vocation énergétique (moutarde, ray-grass, sorgho) pour réduire les émissions de GES et fournir de l'énergie aux 70 millions de Français que nous serons d'ici 2050.

■ MICKAËL CORREIA (TRANSRURAL)

1 - La méthanisation, état des lieux et perspectives de développement – France AgriMer – avril 2012.

2 - L'énergie autrement – Alternatives économiques – Hors-série poche n°54 – février 2012.

3 - www.terraeco.net/L-usine-a-vaches-non-merci,44246.html.

4 - Voir TRI n°411.

Ce dossier a été réalisé avec la participation et le soutien de la FNCivam

