



● **Article 11**
Municipalisme participatif,
mode d'emploi II

● **Basta !**
Transition écologique :
quand la France rurale revendique
l'indépendance énergétique IV

● **La Brique**
Arrière-fumures : une omerta agricole .. VII

● **Revue Z**
« Le débat public était une mascarade » .. VII

Presstalis, la plus importante des deux seules sociétés de diffusion de la presse en kiosque, est au bord du dépôt de bilan, après avoir remis en cause le soutien indirect de la diffusion des « petits » journaux par les titres à grand tirage. La fin de ce système de péréquation, pensé par le Conseil national de la Résistance et entériné par la loi Bichet de 1947, est en partie responsable de la disparition progressive, dans les points de vente, des journaux ne correspondant pas aux « standards » de l'industrie de la presse. Enfin, la concentration des titres dans des groupes obéissant aux impératifs de rentabilité de leurs actionnaires, plus qu'à la mise en œuvre de réels projets éditoriaux, ou encore l'information dite « gratuite », contribuent également à parachever le naufrage annoncé de la presse écrite.

La presse va mal. Certes.

Mais dans ce marasme médiatique aux causes multiples, des journaux (dont *Transrural*) parviennent à survivre – de façon précaire – à grand renforts de bouts de ficelle, de soutien des lecteurs et de conviction dans la nécessité de faire entendre d'autres voix que celles issues des grands groupes de presse. Parmi ces entités, il existe une constellation de médias (papier, web, radio) qui se définissent comme « libres ». Présentant souvent peu de moyens, ils sont ancrés dans différents mouvements sociaux et défendent cahin-caha une production de l'information à la fois autonome, collective et militante. Dans ce dossier, nous vous proposons, à travers une sélection de quatre articles, de découvrir d'autres regards sur la ruralité portés par cette diversité de médias issus de la « presse libre ». Démocratie locale (p.II), transition énergétique (p.IV), accès au foncier (p.VI) ou encore aménagement du territoire (p.VIII) sont autant de thématiques qui, comme à *Transrural*, animent la plume de ces médias résolument pas comme les autres et qui, eux aussi, s'intéressent à ce qui se trame « de l'autre côté de la banlieue ». ■



Article 11. À rebours. Alors que les journaux papiers ont plutôt tendance à migrer vers le net en proclamant la supériorité logistique du réseau, la facilité de l'outil web, nous avons choisi de faire le contraire. Amour de la contradiction. Nous avons ainsi débuté avec un site Internet fondé en août 2008 et puis, une fois un peu aguerris, fin 2010, après avoir longuement mûri la chose et rencontré des graphistes militants prêts à embarquer avec nous, nous avons plongé sur les kiosques, sabre au clair. Tirage d'environ 15 000 exemplaires, 32 pages par numéro. Budget plus que ric-rac, tiré au cordeau. Pas de pubs, pas de subventions, aucun salaire. Notre « ligne éditoriale » n'est pas gravée dans le marbre, mais nous restons guidé par quelques convictions éparses : à gauche toute, attachement à la forme (pour les textes comme pour le graphisme), refus d'une vision mortifère du militantisme, construction collective affinitaire... Un équilibre précaire, mais qui a tenu jusqu'à maintenant.

Périodicité : bimestrielle — **Zone :** France — **Distribution :** kiosques, abonnement, quelques librairies — **Site :** www.article11.info — **Contacts :** 2, rue Auguste Poullain 93200 Saint-Denis - redaction@article11.info — **Prix :** 2,5 euros.

Avec 180 habitants, le petit village de Tordères dans les Pyrénées Orientales s'est fait connaître pour son fonctionnement municipal inhabituel : le pouvoir y est aux villageois et la démocratie, participative. Une expérience discrète mais bien rodée. Interview de la mairesse porte-voix, Maya Lesné.

Municipalisme participatif, mode d'emploi

Tordères est connu pour sa démocratie participative. Comment le projet et l'équipe municipale se sont-ils constitués ?

Maya Lesné : Aux dernières élections, le maire sortant en avait ras la casquette et le précédent (qui était resté quatorze ans à la mairie), plutôt procédurier et bétonneur, voulait y retourner. On a alors organisé une grande réunion publique, ouverte à tous, même aux enfants et aux ados. On n'a pas réfléchi à qui était de droite, qui était de gauche, même s'il faut bien avouer que la majorité du village vote à gauche. Nous voulions d'abord décider ensemble de ce que nous souhaitions défendre et ensuite déterminer qui serait candidat, disposé à défendre le bien commun et pas ses propres intérêts. Très vite, des idées essentielles se sont imposées, quant à la constitution de la liste et au fonctionnement de l'équipe municipale. Premièrement, que la population soit toujours impliquée dans les décisions du conseil municipal et deuxièmement, que la liste ne soit pas exclusivement composée de notables ni de retraités (qui ont souvent soit le temps, soit l'argent – voire les deux), mais de « gens normaux » : hommes et femmes à parts égales, de tous âges, sans exclure les chômeurs, les précaires ni les personnes arrivant de l'étranger.

Comment se sont déroulées les élections ?

M.L. : Des vingt personnes retenues, seules onze se sont finalement présentées, afin de pouvoir faire face à la liste adverse malgré le panachage électoral. Nous avons obtenu 86 voix contre 20. Au final, la moyenne d'âge se situe autour de la quarantaine, ce qui n'est pas

sans poser problème : beaucoup ont des activités, une famille, alors que la participation au Conseil prend du temps et de l'énergie. J'ai été désignée comme mairesse, tout simplement parce que j'étais au chômage à l'époque et que j'avais donc plus de temps. Il faut aussi dire que je suis assez grande gueule... L'important étant que ça aurait pu être n'importe lequel d'entre nous.

Quelles priorités pour le village ?

M.L. : « On arrête tout, on réfléchit et c'est pas triste... » C'est l'esprit de notre programme. Plus concrètement, nous avons défini quatre axes primordiaux : maintenir l'école coûte que coûte, c'est la condition *sine qua non* pour que le village vive (le quart de la population a moins de 18 ans !), même si ça représente la moitié du budget ; maintenir les emplois municipaux, également coûte que coûte (secrétaire de mairie et employé polyvalent) ; entreprendre une grande réflexion sur l'urbanisme, pour réagir à la forte pression foncière venant de Perpignan, en incluant la protection des zones agricoles et naturelles ; continuer à bien vivre ensemble.

Comment les habitants participent-ils à la prise de décision ?

M.L. : Pour le premier conseil municipal, nous avons envoyé une lettre aux habitants : tous pouvaient s'inscrire dans les commissions municipales et extra-municipales de leur choix. Finalement, parce que c'était trop restrictif et figé, nous avons encore plus ouvert : tous les habitants du village, enfants et adultes confondus, peuvent à tout moment participer à n'importe quelle commission. Il existe cinq commis-

sions municipales : travaux ; environnement et agriculture ; finances ; affaires sociales ; urbanisme. Certaines d'entre elles sont extramunicipales, dont « *Tordères en fête* », tout à fait intergénérationnelle : de 4 à 90 ans...

Les commissions ont-elles un rôle réel ?

M.L. : Oui, les trois quarts des décisions fondamentales se prennent là, dans les commissions, qui se tiennent plus ou moins fréquemment. Les décisions ne sont pas actées si la participation est trop faible (en deçà de cinq). Dans ce cas, elles sont mises en attente. « *Ça ne vous intéresse plus, alors on en reparlera quand nous serons à nouveau mobilisés.* » Il n'est pas question de décider à la place de tous. Si l'on nous dit : « *C'est aux élus de faire le boulot !* », je réponds : « *C'est mieux qu'on s'y mette tous !* » Il est plus sain de prendre une décision à plusieurs, même si c'est plus long, même si le préfet nous engueule à cause des délais. Et puis, il faut bien avouer que cette façon de faire heurte les habitudes des habitants !

Comment s'articulent commissions et conseil municipal ?

M.L. : Prenons l'exemple de la commission travaux, qui remporte un franc succès. Les habitants se réunissent par rue, ou par « quartier ». C'est à eux de lister les problèmes qu'ils rencontrent et d'envisager les solutions (par exemple, mettre du goudron ou de la terre battue...). Nous, au conseil municipal, on se contente de chercher le pognon et de voir si c'est jouable, en faisant faire des devis, en recueillant des avis d'experts. Ensuite, on présente ce dossier aux habitants et c'est eux qui décident. Après tout, c'est leurs impôts, c'est à eux de trancher, et tous sont bien conscients des limites financières.

Il est souvent difficile de comprendre le fonctionnement d'un budget municipal...

M.L. : Il faut reconnaître que la commission finances n'a aucun succès. Les gens ne se sentent pas compétents. Pourtant, comprendre le budget de la commune et son fonctionnement, est primordial. Cette transmission de la gestion administrative et comptable de la commune à la nouvelle équipe est assurée à 80% par le ou la secrétaire de mairie, bien plus que par l'ancien maire. Sans ses compétences, nous serions démunis.

Trop souvent, à l'échelle de la commune, de la ComCom, du département, les budgets et les questions « délicates » font l'objet de réunions officielles, où l'on débat, questionne, se met d'accord. Puis, au conseil, dans les réunions ouvertes au public, les décisions sont votées en deux minutes. Elles demeurent incompréhensibles pour les non-initiés, ce qui est à mon sens dramatique.

Il n'y a pas d'essoufflement de la participation, sur la longueur ?

M.L. : Le problème de ce système est lié à l'usure de l'engagement. Une fois passée l'euphorie des débuts, la participation baisse. Il faut aller tous les jours chercher les habitants pour qu'ils participent, ce qui est plus fatigant que flatteur (même si cela témoigne aussi de la confiance faite aux membres du conseil). Au début, certains ont également redouté « *l'attaque des balançoires* », c'est-à-dire la participation des plus jeunes aux décisions municipales. Ce qui a poussé ces adultes à s'engager davantage... Et c'est un sacré exercice de transmettre l'information à la fois aux adultes et aux jeunes. Mais cette transmission nous semble primordiale : il faut que les mômes s'emparent de l'histoire de leur village. Même s'ils sont, par nature, un peu conservateurs...

Est-ce compliqué d'être mairesse dans ces conditions ?

M.L. : En fait, ce fonctionnement est trois fois plus fastoche pour le maire et gratifiant. C'est vrai que tu es parfois amenée à soutenir le projet des autres. Mais tu peux démissionner si ces derniers vont vraiment à l'encontre de ta façon de voir. C'est ce que je ferais si j'étais confrontée à cette situation. Un maire peut se sentir un peu seul ; il doit (ré)apprendre la discussion, la confiance, la discrétion, parce qu'il y a des moments que tu ne partages ni avec le conseil ni avec les commissions, des moments qui te plongent dans l'intimité des familles. Le premier à être appelé, en cas d'événements graves, ce n'est plus le curé, c'est le maire. On pénètre parfois un espace secret, qui doit le rester. Mais cet isolement n'est pas problématique si l'on aime le dialogue et son village.

Votre village fonctionne de façon très collective. Ce qui n'est pas d'usage à l'extérieur...

M.L. : C'est là que les choses se corsent, à la

préfecture, à la ComCom, dans des réunions qui prennent beaucoup de temps et d'énergie. Tu es alors vraiment seul : le fonctionnement n'est plus collectif, comme au village, mais individuel, fait de rapports de force. Quand, en plus, tu es une nana et jeune, tu t'en ramasses plein la tronche. Dans ce cas, savoir que le village est derrière toi, que tu défends ses décisions, ça donne des forces.

Peux-tu nous donner un exemple d'un combat mené par Tordères ?

M.L. : Nous avons eu un sacré bras de fer avec le préfet quant au plan de prévention des risques incendies. Tordères est en zone rouge : les assurances sont très élevées (ce qui entraîne une injuste « *sélection* » sociale) et, si ta maison brûle, tu ne peux pas la reconstruire ! Sans compter que la commune était censée réaliser des travaux délirants vu son budget. À un moment, si l'État prescrit, l'État paye – ou devrait le faire ! Le préfet pensait nous mettre la pression village par village. Mais nous avons monté un collectif, d'abord au sein de la ComCom des Aspres, qui a hérité avec la Résistance d'une forte solidarité. Le collectif compte maintenant cinquante mairies et fait tache d'huile dans tout le Midi. Face à ce plan décidé par un technocrate à deux balles, nous demandons une réflexion nationale.

Et qu'en est-il du projet d'éoliennes sur votre territoire ?

M.L. : C'était un projet de la ComCom. Les grosses communes étaient pour... mais lorsqu'il a été question des petites communes, ça a été une autre histoire ! Nous ne sommes pas contre l'éolien ou le solaire, au contraire. Nous aurions même pu faire abstraction de la dégradation visuelle. Mais nous ne voulions pas d'un projet qui nous était imposé, en toute opacité, avec en lice des grosses boîtes comme Suez et Areva, où l'énergie produite n'était pas réinjectée dans la commune. Le bras de fer a duré deux ans, mais nous avons fini par gagner : le projet a été abandonné.

■ PROPOS RECUEILLIS PAR MARION DUMAND

ARTICLE11

MIS EN LIGNE LE 14 SEPTEMBRE SUR : WWW.ARTICLE11.INFO/?TORDERES-COMMUNE-AUTOGERE-E-MODE-D

Voilà quinze ans qu'un petit territoire breton a entamé sa mue écologique. Le Mené est devenu le symbole d'une transition écologique en voie d'achèvement. Sa recette ? Puiser dans ses quelques ressources locales – biomasse, soleil et vent – pour produire une grande partie de l'énergie consommée. Et s'appuyer sur la force des liens sociaux, la créativité de ses habitants et la concertation horizontale. Quitte à déranger certains intérêts.

Transition écologique : quand la France rurale revendique l'indépendance énergétique

« Ici, nous ne sommes pas assez riches pour faire les choses chacun dans notre coin », entend-on dans le Mené.

Ce petit territoire de moins de 200 km² et de 7 000 habitants, perdu dans les landes qui séparent Rennes de Saint-Brieuc, n'est accessible ni en train ni par voie rapide. La seule industrie où l'on peut trouver du boulot, c'est Kermené, une industrie d'abattage, filiale de la chaîne de grande distribution E. Leclerc, où travaillent 2 500 personnes, soit un tiers des habitants de la communauté de communes. Le symbole même des zones rurales enclavées dont on parle tant depuis les élections.

« Bref, à première vue, nous avons peu d'atouts », sourit Jacky Aignel, maire de Saint-Gouéno, l'un des sept bourgs de ce petit pays. « Mais nous avons des richesses : le vent, la biomasse, le soleil et, surtout, une très forte envie de faire des choses ensemble. Pour que notre territoire vive, et que nous puissions y rester. » Et c'est ce qui a fait la différence. Progressivement, le Mené construit son autonomie énergétique et crée même des emplois.

UNE TRANSITION QUI PART DE LA POPULATION

Il y a d'abord Géotexia¹, l'usine de méthanisation, qui produit du biogaz à partir des déchets organiques. Elle fête son premier anniversaire. « Le projet est né d'un constat : nous avons trop de lisier, et comme nous sommes en tête de bassin versant, cela posait des gros soucis environnementaux », explique Josette Vivier, de l'association Mené

initiative rurale (MIR), à l'origine du projet. Le lisier, ce déchet agricole rejeté en masse par les élevages, est l'une des causes de la pollution des eaux douces et de la prolifération des algues vertes. Il sert désormais à fabriquer du biogaz, qui alimente une turbine produisant de l'électricité. L'idée a germé à la fin des années 1990 au sein d'une assemblée hétéroclite rassemblant agriculteurs, chasseurs, élus, pêcheurs et simples citoyens : l'association Mené initiative rurale. « L'objectif, c'était aussi de maintenir le plus d'exploitations agricoles possible. Donc de freiner l'agrandissement », ajoute Josette Vivier.

Parmi les engagements de la trentaine d'agriculteurs qui se sont lancés dans Géotexia : celui de ne pas augmenter leur cheptel. La coopérative d'utilisation du matériel agricole (Cuma) Mené Énergie, co-initiatrice du projet et actionnaire de l'usine, veille au grain. « Au début du projet, un agriculteur n'ayant pas respecté ce contrat a été exclu. Cela a braillé dans les campagnes, mais cela a assis l'autorité, et la cohérence de la Cuma », rappelle un habitant du territoire.

3 000 HABITATIONS ÉCLAIRÉES GRÂCE AUX AGRICULTEURS

Implantée sur un terrain acheté par la communauté de communes, l'usine de méthanisation produira chaque année 12 à 15 gigawattheures. De quoi couvrir les besoins d'environ 3 000 habitations, hors chauffage. « La chaleur produite par ailleurs sera directement valorisée sur place, notamment pour le séchage de la matière organique qui sera



TANGI_BERTIN/FLICKR

exportée vers des plaines céréalières, déficitaires en matière azotée », détaille Laurent Gaudicheau, directeur de la communauté de communes².

« La filière de chauffage au bois a aussi fait son entrée dans le Mené », ajoute Josette Vivier. Cinq agriculteurs, membres de l'association, choisissent alors ce mode d'énergie. Depuis, l'idée a cheminé. Deux réseaux de chaleur alimentés par du bois déchiqueté local sont d'ores et déjà opérationnels. « L'un d'eux dessert 55 locaux – bâtiments communaux, logements sociaux et particuliers – et chauffe plus de 4 000 m² », explique Marc Théry, chargé de mission énergie à la communauté de communes. À terme, six des sept communes du territoire seront équipées et près de 20 000 m² seront ainsi chauffés. « Il y a un défrichage par le milieu associatif, repris ensuite par les politiques, commente Josette Vivier. La demande part de la base, pour aller vers les élus. »

« LES GENS CHERCHENT À CRÉER DU POSITIF »

Ce fonctionnement horizontal force chacun à développer l'art du compromis. Ce n'est pas toujours simple. Et peut prendre beaucoup de temps. « La première fois que j'ai entendu parler de méthanisation, c'était en 1981 », se remémore ainsi Paul Houé, sociologue au CNRS et fils du pays. C'est lui qui, dans les années 1960, met en évidence la volonté des habitants du Mené de prendre en main leur territoire, de réfléchir aux modalités de sa survie.

À l'époque, il réalise des enquêtes de terrain pour sa thèse de doctorat sur le développement rural. « Les gens avaient l'impression d'avoir été oubliés par le développement qui agitait le reste de la France, se souvient Paul Houé. Ils ne voulaient pas voir leur territoire mourir. Mais ils ne se contentaient pas de se lamenter. Ils réfléchissaient à ce qu'ils allaient devenir. Ils cherchaient à créer du positif. »

RETOUR SUR INVESTISSEMENTS PUBLICS

Dans la foulée de ce vaste questionnement est créé le comité d'expansion du Mené. Plus tard, viendra le « plan d'aménagement rural », puis les premiers « contrats de pays ». Autant de modalités de développement rural qui seront reprises, ensuite, ailleurs en France. « En quarante ans, les élans collectifs ont évidemment connu des hauts et des bas, poursuit le sociologue. Et ce qui se passe depuis la fin des années 1990 autour de l'énergie est, pour moi, inattendu mais passionnant et tout à fait logique, au fond. » Financés jusqu'à 60 % par des investissements publics, les divers projets lancés dans le Mené ont un temps de retour sur investissements moyen de huit ans. « Le cabinet

Solagro, qui a fait un état de lieux en 2004 pour mieux cerner les leviers d'action à notre disposition, a mis en évidence que les dépenses énergétiques entraînaient, chaque année, le départ de 9 millions d'euros du territoire, précise Laurent Gaudicheau. Le gisement de richesses est flagrant. » Grâce à la méthanisation puis à la création d'une filière bois locale, l'argent peut servir à d'autres investissements. Tout cela n'aurait pas été possible si le Mené avait sombré dans l'austérité budgétaire...

UNE AUTONOMIE QUI DÉRANGE

Tout le monde ne voit pas forcément ces projets d'un bon œil. Depuis 2007, l'huilerie Ménergol, une coopérative locale³ au sein de laquelle on transforme le colza en huile de moteur pour les tracteurs, ne fonctionne qu'au tiers de ses capacités. C'est que la FNSEA est très implantée dans les campagnes. Or Xavier Beulin, patron du syndicat majoritaire, est aussi à la tête de Sofiprotéol, l'établissement financier de la filière des oléoprotéagineux (colza, tournesol, soja). « Ces grosses entreprises n'ont aucun intérêt à ce que les agriculteurs organisent leur autonomie », estime Marc Théry.

Les motivés du Mené sont aussi soumis aux aléas nationaux des politiques énergétiques décidées en haut lieu. Le construction d'un parc éolien participatif, qui devait être posé sur la crête du Mené, vient ainsi d'être suspendu. En cause : l'annulation probable par le Conseil d'État, à la demande d'un collectif anti-éoliennes, de l'arrêté fixant le tarif de rachat de l'électricité éolienne.

SOBRIÉTÉ VOLONTAIRE

Ils ont par ailleurs quelques difficultés à obtenir le soutien des opérateurs d'électri-

cité dans la mise en place de ce que l'on appelle « l'effacement des consommations électriques ». Très pratiquées aux États-Unis, ces coupures alternatives du chauffage dans les foyers – pour de courtes durées – permettent de limiter la consommation pendant les périodes de pointe. Quand le froid se fait piquant, en plein hiver, et que tourment en même temps dans tous les logements de France (généralement en fin de journée) chauffage mais aussi machines à laver, fours et résistances des ballons d'eau chaude.

« Ces coupures sont volontaires et maîtrisées par les habitants eux-mêmes », précise Marc Théry. Grâce à un système de télétransmission, ils peuvent consulter, en temps réel, leur consommation et ainsi apprendre à la gérer. Les volontaires du Mené (dont un tiers des habitants se chauffent à l'électricité) devraient s'y mettre après l'été. « Beaucoup sont motivés par les gains économiques que promet ce dispositif, ajoute Marc Théry. Et avec des coupures d'une demi-heure, la température des maisons ne baisse pas beaucoup. Il faut juste être vigilant. » Une politique énergétique qui tranche avec la France du nucléaire, où tout est agencé et décidé, pour tout le monde, par EDF. Créativité, autonomie, démocratie horizontale, sobriété... De quoi inspirer de nombreux autres territoires.

■ NOLWENN WEILER

MIS EN LIGNE LE 24 MAI 2012 SUR :
WWW.BASTAMAG.NET/ARTICLE2384.HTML

1 - <http://geotexia.wordpress.com>

2 - <http://energies.ccme.fr>

3 - www.bastamag.net/article2384.html#nb2

basta!
www.bastamag.net

Basta ! est un site d'information indépendant sur l'actualité sociale et environnementale. Animé par une équipe de journalistes et de militants associatifs, Basta ! contribue à donner une visibilité aux enjeux écologiques, aux actions citoyennes, aux revendications sociales, aux mouvements de solidarité et aux alternatives mises en œuvre. Le contenu écrit, visuel et audiovisuel est en accès libre.

Site : www.bastamag.net – **Année de création** : 2008 – **Fréquentation** : 300 000 visites mensuelles en novembre 2012 – **Contact** : Alter-médias - 5 avenue Paul Langetin 93100 Montreuil - contact@bastamag.net – **Prix** : accès libre mais soutien lecteur assidu à 4 euros par mois et soutien fan inconditionnel à 10 euros par mois.

Arrière-fumures : une omerta agricole

Une mallette de biftons sous la table ? En plus du coût prohibitif du foncier agricole, les jeunes agriculteurs qui souhaitent s'installer dans la région Nord-Pas de Calais doivent affronter des pratiques clandestines qui n'en finissent pas de favoriser les gros exploitants.

La scène se passe sur les escaliers de bois du troisième étage de la Maison régionale de l'environnement et des solidarités à Lille. Deux rédacteurs de *La Brique* tentent de partir discrètement d'une réunion, quand ils sont alpagués par un individu quelques marches au-dessus d'eux : « C'est vous qui enquêtez sur les "pas-de-porte" dans le Nord-Pas de Calais ? Parce que c'est une vraie mafia et personne n'en parle jamais... » Le jour de la transaction, les gars s'échangent des mallettes pleines de billets. Une vraie mafia, je vous dis. » Il n'en fallait pas tant pour nous mettre en appétit. Une mafia agricole dans le Nord-Pas de Calais ? Allons-y.

Ce que notre apostropheur appelle « pas-de-porte » se nomme également « arrière-fumure », « chapeau » ou « dessous de table ». Pléthore d'appellations pour désigner quelque chose qui n'a pas vocation à être trop discuté. Ou alors à demi-mots, entre quatre murs. Payer le « pas-de-porte » consiste pour un agriculteur à verser une somme d'argent plus ou moins élevée pour racheter le bail d'un terrain agricole à l'ancien locataire. Une sorte de rachat du fonds de commerce, direc-

tement de l'agriculteur sortant à l'agriculteur entrant. Et dans le Nord-Pas de Calais où 80 % des terres agricoles sont en location, il est un des chaînons importants dans la question du foncier et de l'accès à la terre pour les jeunes agriculteurs. [...]

LE COÛT DU FUMIER

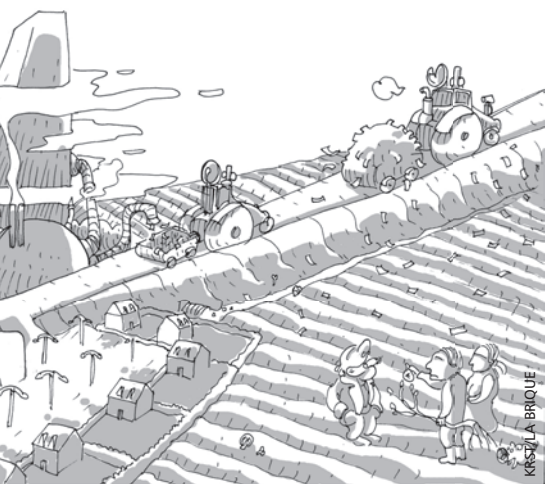
La pratique concerne principalement le nord de la France, au-dessus de Paris pour faire large. Pourquoi ? Pour Antoine Jean, porteparole de la Confédération paysanne dans le Nord-Pas de Calais, c'est d'abord « parce que les terres du Nord sont fertiles. » Et la présence de cultures à forte valeur ajoutée comme les pommes de terre ou les endives continue de rendre ces terres toujours plus attrayantes. Ce n'est pas tout : « À l'époque, il y avait beaucoup de paysans dans la région avec un bassin de population important et beaucoup de ventes directes de produits laitiers, de légumes, etc. Donc a été émise l'idée de reconnaître à l'agriculteur sortant le fait qu'il ait amélioré la qualité agronomique de la terre. Qu'il l'ait entretenue avec de l'engrais, du fumier. C'est ce qu'on a appelé des arrière-fumures. »

Il faut ajouter à ça l'absence de retraite pour les paysans d'alors. Ce pécule permettait légitimement aux agriculteurs ayant travaillé toute leur vie une terre en fermage, de toucher ensuite une somme d'argent lorsqu'ils partaient à la retraite. Une forme de débrouille pour sortir de la grande précarité. « Dans bien des cas, c'était de la transmission directe dans la famille, donc ce n'était pas des sommes énormes. Il y a trente ans, ça tournait autour de 5 000 francs l'hectare. En règle générale, c'étaient des prêts familiaux à rembourser sur l'héritage. » Aujourd'hui, tout a bien changé.

Très vite, à la faveur des grandes transformations du monde agricole d'après-guerre, le système a complètement dévié. Antoine Jean continue : « Le deuxième phénomène, c'est l'urbanisation galopante. » La construction de l'autoroute A1, de l'usine Toyota de Valenciennes et, bientôt, l'implantation du



La Brique est un journal local d'info, d'enquête et de critique sociale créé en 2007 et basé à Lille. Notre ambition est de faire vivre un média libre et indépendant, sans être un brûlot propagandiste, ni un organe militant : un outil d'information critique pour tout un chacun, un journal accessible au plus grand nombre (tant que possible). L'objectif est de relayer les luttes sociales et la résistance sous toutes ses formes, mais aussi d'amener les gens à se mobiliser, à donner leur avis, sur des sujets, des projets qui les touchent directement. C'est ainsi de la construction d'un méga-commissariat, la destruction d'un quartier populaire, tout comme le sexisme au quotidien, un nouveau lieu subversif dans les environs, ou un grand événement qui sous couvert de « culture » fait mousser le tourisme et le patronat nordiste... Nous fonctionnons sur un mode horizontal avec un seul mot d'ordre : sans pub et sans pitié ! Périodicité : bimestrielle – Zone : Nord-Pas de Calais – Distribution : kiosques et 40 points de vente sur la métropole lilloise, criées, abonnements – Site : www.labrique.net – Contact : 14, rue des Tours 59000 Lille - journal.labrique@gmail.com – Prix : 2 euros.



canal Seine-Nord intensifient la pression foncière. Des sommes considérables ont été proposées aux propriétaires et locataires des terres où doit passer le canal de fret à grand gabarit qui reliera Paris au nord de l'Europe. Sur son tracé, les prix des terrains à l'achat et à la location vont exploser. [...] La proximité avec la Belgique renforce la pratique. Les arrières-fumures y sont encore plus élevées que dans le nord de la France et les propriétaires et locataires ne vendent plus leurs terres. Conséquence : les Belges viennent accroître la concurrence. Certains n'hésitent plus à faire plusieurs dizaines de kilomètres en tracteur pour aller travailler leurs terres de l'autre côté de la frontière. [...]

SILENCE À TOUS LES ÉTAGES

Depuis quelques années, la chambre d'agriculture enchaîne les effets d'annonce et feint de régler le phénomène. « Elle a mis les mains là-dedans et a élaboré une grille en fonction des terrains et de la production », précise Antoine Jean. L'arrière-fumure a donc un statut juridique. Mais sur le papier, on est bien loin de la réalité. La chambre d'agriculture annonce les barèmes des fumures en centaines d'euros l'hectare alors qu'elles atteignent en réalité depuis plusieurs décennies la dizaine de milliers. Tout le monde le sait, mais les principales institutions du monde agricole préfèrent fermer les yeux. « À la chambre d'agriculture, c'est l'omerta totale sur le sujet. » Il faut dire que les intérêts des grands céréaliers y sont bien représentés, notamment via le lobbying de la FNSEA qui connaît d'ailleurs très bien la pratique « légale » de

l'arrière-fumure puisque dans un de ses documents officiels¹, elle spécifie que « les améliorations culturales et les arrières-fumures sont dues uniquement par le propriétaire et ne peuvent être en aucun cas transférées du fermier sortant au fermier entrant à l'insu de celui-ci ».

En juin dernier, à la foire de l'agriculture intensive « Terre en fête » près d'Arras, la question de l'arrière-fumure dérange. Michel Leroy, directeur de la chambre régionale d'agriculture, multiplie les bafouillements et cherche en permanence à changer de sujet. Les arrières-fumures ? « Oui... Euh... Ça fait partie des préoccupations fortes de la chambre d'agriculture... » Foutaises ! On n'en tirera rien de plus. Quelques mètres plus loin, entre le stand Danone et le pôle machinisme – qui représente à lui seul 90% du salon –, la FNSEA n'est pas plus bavarde. Le sujet mis sur la table, nous recevons des regards noirs... On comprend alors certains agriculteurs rencontrés dans les allées du salon et qui garderont l'anonymat, quand ils expliquent que s'ils portent plainte, on va « tronçonner leurs arbres » ou « brûler leur tracteur ». Ambiance.

« Tout cela entraîne une pression foncière très importante. Aujourd'hui on entend parler jusqu'à 50 000 euros de l'hectare ! », explique le porte-parole de la Conf'. À qui profite tout ce système ? Les jeunes agriculteurs sont obligés de s'endetter à des taux très élevés. Les banquiers – qui connaissent bien ces pratiques – trouvent des stratagèmes pour faire entrer cet argent dans l'emprunt global. Souvent, le prix des machines achetées pour l'installation est réévalué et très largement augmenté. Le Crédit agricole s'en voit ravi. Caroline a fait son BPREA² à l'Institut de Genech. « On nous explique plus ou moins ce que c'est, mais le " pourquoi on doit payer ? ", pas du tout. C'est comme ça. Ce qui est sûr, c'est que lorsqu'on écrit notre projet, on doit inscrire l'arrière-fumure dans notre budget. Un formateur a même dit qu'il fallait faire gonfler le prix du matériel, car ça payera la fumure... » [...] Pour ceux qui refusent l'endettement à vie, c'est nient. Conséquences directes : « On commence à avoir des fermes dans la région de 200, 300, 400 hectares. Cette pratique ferme le métier et concentre les terres dans les mains de quelques-uns. » Les petits agriculteurs sont dans l'impossibilité de s'agrandir.

Certains mettent la clé sous la porte. Par contre, cela attise l'intérêt d'investisseurs qui n'ont rien à voir avec le monde agricole, à l'image de Ramery, patron de BTP qui a lancé le projet d'ouvrir une ferme de mille vaches. [...]

COMBATTRE L'ARRIÈRE-FUMURE ?

Certains ont accepté de payer et se sont ensuite retournés vers leur cédant jusqu'au tribunal paritaire des baux ruraux où ils ont gagné. Mais ceux qui utilisent la voie juridique peuvent oublier illico le métier d'agriculteur ou s'attendre ensuite à des accidents totalement fortuits... Pour d'autres, il faut réfléchir à un niveau plus global. La question de l'accès à la terre est inséparable d'autres questions : qu'est-ce qu'on produit ? Pour qui ? Comment ? À Lille, nous rencontrons William Loveluck de l'association Terre de Liens. L'association est directement confrontée à cette pratique de l'arrière-fumure puisqu'elle a pour ambition d'aider à l'installation de jeunes agriculteurs. Pour lui, c'est clair : la terre ne doit pas être un marché. Leur travail sur l'accès au foncier se mêle donc à l'aide au développement d'une agriculture paysanne. « Terre de Liens est un mouvement national, mais il y a des spécificités dans chaque région. Dans le Nord, c'est particulier : la pratique du chapeau est un énorme frein à l'installation. Certains jeunes changent de région. » [...]

La pratique de l'arrière-fumure est-elle aux mains d'une mafia ? Ce n'est pas si simple. Sortir du mutisme, épingleur ceux qui en profitent et combattre politiquement la spéculation et l'agriculture intensive, voilà quelques-unes des pistes qu'on nous a soufflées durant l'enquête. Car aujourd'hui, ce qui se dessine pour l'agriculture de la région, c'est un découpage de la terre en grandes latifundias dirigées à distance par des sociétés cotées en bourse, cultivées par des tracteurs-drones et produisant de la merde qu'on ira s'arracher chez Auchan. À quand un grand mouvement des paysans sans terre dans le Nord-Pas de Calais ?

■ ANNOUCKA, TONIO ET LUCIEN

EXTRAIT D'UN ARTICLE PARU DANS LA BRIQUE N°33,
OCTOBRE-NOVEMBRE 2012

1 - http://fd80.fnsea.fr/sites/d80/images/d80/aap_page_26_q.pdf.

2 - Brevet professionnel de responsable d'exploitation agricole.



Marie Jarnoux et Alain Brétéché sont membres du collectif des Habitants qui résistent, à Notre-Dame-des-Landes. En 2010, ils revenaient sur le débat public autour du projet d'aéroport.

« Le débat public était une mascarade »

Marie : J'habite depuis une dizaine d'années à la Rolandière [lieu-dit de Notre-Dame-des-Landes]. J'ai découvert le projet, en m'installant ici, par voix de presse mais aussi parce que les gens en parlaient beaucoup entre eux. Ensuite, il y a eu le débat public, en 2003. Là je me suis dit qu'on se foutait vraiment de nous, qu'on nous prenait pour pas grand chose. Des gens sont venus nous expliquer pourquoi ils allaient faire ce projet, que ça permettrait le développement de la région, qu'il fallait penser aux petits-enfants, pour qu'ils puissent prendre l'avion plus tard, etc. Autant dire qu'il n'y avait aucun argument. En face, en revanche, il y avait du répondant. Les associations, « Solidarité écologie » et même des citoyens lambda, eux, ils argumentaient ! En fait, on nous l'avaient dit dès le départ, que c'était comme tous les débats publics, c'est-à-dire des débats bidons. On fait croire aux gens qu'on les écoute. Tout le monde pense que c'est tout à fait démocratique !

Alain : Oui, mais on se rend bien compte que l'avis des gens ne compte pas. En face, il y a des professionnels de la prise de parole : Jean Bergougnoux, ancien directeur d'EDF et de la SNCF, des bureaucrates de l'aviation civile... Tout est mis en place pour que le projet passe comme il a été prévu !

Le débat public a eu lieu, ici, à Notre-Dame-des-Landes, mais aussi à Nantes, à Angers, à Rennes, à Brest, etc. À la suite de toute cette mascarade, on te sort des super dossiers, tout sur papier glacé, et on met en avant que tout le monde a contribué... Nous, nous pensions que la meilleure façon de s'opposer au projet était de faire échouer ce pseudo débat. Mais une partie des opposants officiels et de la population n'était pas prête. Si on les avait empêchés de s'exprimer pendant le débat, ils nous auraient fait endosser la responsabilité de l'avancement du projet. On voit bien que tout est verrouillé : bidon ou pas, le débat doit avoir lieu et il sert ensuite de justification démocratique. Mais on voit bien ce qui ressort de ces débats : des textes illisibles, du jargon administratif, des nouveaux termes comme « zones à vocation récréatives »... Sans compter que, pour s'assurer que le « débat » puisse se dérouler, ils avaient fait venir des cars de CRS ! C'était nos premiers à Notre-Dame-des-Landes. [...]

Les gens ne pensent pas aux nuisances qui accompagnent un aéroport. Dans un premier temps, c'est des bulldozers Caterpillar partout. Puis l'urbanisation s'étend avec au final 2 000 hectares de bocages et de terres agricoles sous le béton. Tout ça sous couvert de développement durable et de Haute qualité environnementale. [...]

Alain : On fait presque figure d'exception lorsqu'on s'oppose vivement et sans compromis à ce projet. Le soutien vient autant des gens de l'extérieur que des gens du coin. Pour beaucoup, ce projet va amener de l'emploi, des commodités, des plus grosses dessertes, des bus. Nous, on a envie de défendre notre territoire, qui est encore préservé. Mais on aurait la même réaction si un tel projet se préparait à 50 kilomètres ou plus loin. On ressent une grande injustice à voir tout ça se faire contre l'avis de la population, contre nos besoins. On se moque de nous ! Comment peut-on vendre du développement durable à pleines pages et vouloir en même temps cet aéroport ? Et quelle est l'utilité publique de remplir des charters ? [...]

Marie : Il y a plein de choses qui ne nous vont pas dans cette société, et il y a plein de causes pour lesquelles on peut se battre. Là, ça touche à notre vie, à notre quotidien, et notre mobilisation va peut-être changer les choses. Cette histoire d'aéroport nous permet d'aborder plein de problématiques : le logement, l'agriculture, l'environnement, etc. Et c'est là, en face de nous.

■ EXTRAIT DE TÉMOIGNAGES PARUS DANS LE N°4 DE LA REVUE Z, AUTOMNE 2010



Z. Revue d'enquête et de critique sociale créée en 2008, Z veut analyser et combattre les manifestations d'une société de plus en plus artificialisée dans laquelle le développement d'objets techniques et l'emprise de la gestion contraint et remplace peu à peu les rapports humains. Z cherche aussi à montrer, par des témoignages ou des récits d'actions, comment des groupes ou des individus luttent, s'organisent et résistent au quotidien pour préserver leur autonomie et leur dignité. Une grande place est accordée aux dessins et aux photos, pour tenter de renouveler les formes de notre imaginaire. Sans publicité ni bénéfice, Z vit grâce à l'élan d'un collectif ouvert à de nouvelles rencontres et contributions. Périodicité : aléatoire (6 numéros depuis sa création) — Zone : France et au-delà — Distribution : librairies, par commande directe et abonnement — Site : www.zite.fr — Contact : Z — c/o La Parole errante 9, rue François Debergue 93100 Montreuil - contact@zite.fr — Prix : 10 euros.