

Transrural

INITIATIVES

DOSSIER

L'habitat rural,
une peau de chagrin

p. I à VIII



© Pascal Hennequin/Fokus 21

Une banque altermondialiste de semences s'enracine en Ardèche

A l'heure où l'association Kokopelli est condamnée pour avoir vendu des semences non inscrites au catalogue officiel, une association ardéchoise, Savoirs de terroirs, lance le projet d'une banque de prêts de semences.

«Respecter la biodiversité végétale, c'est cultiver les différences», explique Patrick Challaye, président de l'association Savoirs de terroirs. Voilà pourquoi depuis des années, cette association de Vinezac dans l'Ardèche, membre des réseaux Civam¹ et Semences payannes, fait l'inventaire de collections potagères, céréalières ou d'arbres fruitiers, les identifie et les multiplie dans les jardins de bénévoles². En adossant à ce travail une banque de prêts de semences, l'association entend contribuer à «rétablir un patrimoine commun».

L'arrivée d'une importante collection de pommes de terre (près de 300 variétés) récupérée auprès d'un agriculteur est l'élément déclencheur. Patrick Challaye prend conscience de la fragilité de ces semences, difficiles à conserver. «Les graines, on pouvait les garder quelques

années et les ressemer, mais pour les pommes de terre c'est autre chose, le tubercule doit être replanté tous les ans. Il faut aussi prévoir une rotation des parcelles et les faire changer d'altitude de temps en temps, ça leur fait du bien».

«Mais on ne pouvait pas faire ça tout seul», ajoute-t-il. D'où l'idée du projet Balseli - banque altermondialiste de semences libérées - et d'organiser un réseau de «parrains» (et de marraines) pour ces variétés hors catalogue. Car si la loi interdit "la vente, le don et l'échange" des semences non inscrites au catalogue européen des

espèces et variétés, rien n'empêche de les prêter. «C'est un prêt à intérêt que nous faisons, le parrain doit nous en rendre plus qu'il en a reçu pour les prêter à d'autres», précise Patrick Challaye. L'association appuie ce travail de conservation de variétés anciennes de

Si la loi interdit «la vente, le don et l'échange» des semences non inscrites, rien n'empêche de les prêter

> suite p. 2

SOMMAIRE

Biodiversité

Une banque altermondialiste de semences s'enracine en Ardèche p. 1-2

International

«Somos de maïs» p. 2

Associations

Les associations s'adressent aux candidats p. 2
Les valeurs associatives montent en bourse p. 3

Rural

Le Réseau rural français décliné au niveau régional p. 4

Elections chambres d'agriculture

600 000 salariés agricoles pour 8 sièges p. 4

Organisations

Musiques de chambres en ré-forme p. 5

Agriculture

Le CTE là où on ne l'attendait pas p. 6

Energie

Un courant alternatif pour le Grand Ouest p. 6

En revue

Agriculteurs-animateurs de ferme pédagogique p. 7

Lecture

Paysans en quête de vérité p. 6

BIODIVERSITÉ

(suite de la page 1)

pommes de terre en faisant des recherches documentaires pour fournir des fiches d'identification aux parrains. Ils y trouvent une description de la variété, des photos, des conseils d'entretien et d'utilisation culinaire. En retour, les parrains échangent des informations sur les caractéristiques et l'évolution des différentes variétés dont ils ont la garde. Il est d'ailleurs prévu d'étendre plus tard la réalisation de ces fiches aux autres collections de légumes et d'arbres fruitiers et d'en faire la promotion auprès du grand public.

«L'idée d'une banque, c'était de structurer le réseau pour l'étendre. Nous avons actuellement 120 parrains sur toute la France et les demandes affluent à l'association», explique Patrick Challaye. Et puis la banque n'est pas attaquable puisqu'elle ne fait que diffuser les semences, «nous n'en gardons qu'un exemplaire, le principe de la banque n'est pas de faire de la rétention mais de la transmission». Et de rappeler qu'un catalogue français a été mis en place dans les années soixante pour la diffusion d'un matériel végétal identifié et sain, celui-ci étant conservé dans différents sites de l'Inra. «Ces banques sont publiques, mais il est quasiment impossible de se procurer des semences», poursuit Patrick Challaye, «notre banque à nous est privée mais ouverte au public !».

Ce projet a un coût même si les parrains sont bénévoles et Savoirs de terroirs a reçu

l'aide d'une fondation privée pour démarrer Balseli. L'activité d'édition de l'association, qui publie des ouvrages sur les savoirs ruraux anciens, permet également de financer les activités non lucratives. Ce projet a également créé des emplois en milieu rural. Pour la suite, le président de l'association n'est pas à court d'idées qu'il diffuse aussi volontiers que ses semences. Un site internet sur Balseli sera bientôt disponible. En septembre 2007, une exposition de 1500 légumes anciens dans le cadre de la manifestation «Les arts du goût» se déroulera à Largentière (07).

M.-S. R.

1. Centres d'Initiatives pour Valoriser l'Agriculture et le Milieu rural
2. Savoirs de terroirs, Château Julien - 07110 Vinezac - 04 75 35 88 50 - www.savoirsdeterroirs.com

Kokopelli envisage d'attaquer l'État

L'association Kokopelli a été condamnée en appel le 22 décembre pour commercialisation de semences non inscrites au catalogue officiel. Son président, Dominique Guillet, devra verser 3 426 amendes de 5 euros chacune soit 17 130 euros. L'association s'est aussitôt pourvue en cassation et pourrait attaquer l'État pour non-application d'une directive européenne visant à protéger la biodiversité.

À ce jour, Kokopelli reproduit et distribue 2 000 variétés ou espèces de fleurs, céréales et légumes anciens.

INTERNATIONAL

«Somos de maïs»¹

La hausse de 30% en trois ans du prix de la tortilla, aliment de base du Mexique, a provoqué des manifestations dans le pays mi-janvier. L'évêque de San Cristóbal de las Casas (Chiapas), Felipe Arizmendi Esquivel, a affirmé qu'il existait un risque de mouvement social et politique «aussi dramatique que celui de 1994» qui a vu le soulèvement des zapatistes².

Soutenus par l'opposition PRD (parti révolutionnaire démocratique), les manifestants dénoncent l'augmentation des importations américaines de maïs. La dépendance mexicaine pour cette production fragilise son approvisionnement. L'utilisation de plus en plus fréquente du maïs pour produire des biocarburants (éthanol) est en particulier responsable de l'envolée des prix du marché mondial. En 2006, les États-Unis ont consacré 40 millions de tonnes de maïs à ce nouveau carburant.

Pour répondre à la crise, le gouvernement vient d'annoncer l'augmentation des quotas d'importations sans droits de douane à hauteur de 650 000 tonnes de maïs en provenance des États-Unis et d'Europe afin de calmer les prix et éviter la pénurie de tortillas sur le marché intérieur. Une mesure qui ne fait que renforcer la dépendance alimentaire du Mexique à l'égard de l'étranger.

1. «Nous sommes faits de maïs». Selon la mythologie maya, les indiens sont faits de maïs.

Source : *Libération*, 18 janvier 2007.

ASSOCIATIONS

Les associations s'adressent aux candidat(e)s

La Conférence permanente des coordinations associatives a exprimé une série de propositions à l'adresse des candidat(e)s à la présidentielle, dont voici une synthèse¹.

Clarification des relations pouvoirs publics - associations	Institutionnalisation d'un dialogue civil entre l'État et le mouvement associatif organisé, construit sur une application de la Charte des engagements réciproques. Déclinaison systématique de cette Charte aux niveaux déconcentrés de l'État et des collectivités locales.
Une démocratie participative avec les associations	Intégration de représentant(e)s des associations en fonction de leur secteur d'activité dans tous les lieux d'élaboration de politiques publiques. Extension du congé de représentation.
La représentation institutionnalisée des associations	Augmentation significative des associations au Conseil économique et social (CES) et aux CES régionaux.
Une politique nationale de formation	Financement renforcé des actions de formation des bénévoles, des études et expérimentations menées par les associations.
Un objectif de promotion sociale	Mise en œuvre d'une politique de soutien aux actions associatives de promotion de l'égalité homme-femme. Promotion du bénévolat pour les personnes en situation d'exclusion. Promotion du dispositif de Validation des acquis de l'expérience pour les bénévoles (VAE).
Une clarification de la notion associatif La sécurisation des relations contractuelles avec les pouvoirs publics	Élaboration d'une véritable loi cadre de clarification des statuts du volontariat. Inscription législative d'une définition générale de la notion de subvention se différenciant clairement de la commande publique et rappelant qu'il s'agit d'un financement au projet associatif incluant les frais de fonctionnement. Sécurisation des versements réguliers.
Une politique de soutien à l'emploi associatif	Prise en compte dans les outils statistiques officiels de l'emploi dans les associations. Organisation de soutien spécifique à l'emploi dans les secteurs associatifs engagés dans des politiques publiques créatrices d'emplois (service à la personne, etc.).
Des engagements pour la Présidence française de l'Union européenne en 2008	Soutien au niveau communautaire des spécificités des entreprises de l'économie sociale. Reconnaissance d'un véritable statut de l'association européenne.

1. Le document complet est disponible auprès de la CPCA (01 40 36 80 10 - <http://cpc.a.asso.fr>).

ASSOCIATIONS

Les valeurs associatives montent en bourse

Plusieurs candidats à l'élection présidentielle se sont exprimés devant plus d'un millier de représentants du monde associatif, réunis le 20 janvier place de la Bourse à Paris.

Dominique Voynet (Verts), Marie-Georges Buffet (PCF), François Bayrou (UDF) et Ségolène Royal (PS) ont répondu à l'invitation de la CPCA (Conférence permanente des coordinations associatives), qui interpellait les candidat(e)s sous l'intitulé : 2007/2012 «Que serait la vie sans les associations ?» (lire ci-contre). Nicolas Sarkozy (UMP) était représenté par Claude Malhuret, en charge des relations avec le monde associatif. Tour à tour, ils ont présenté leur vision du rôle des associations dans la vie publique et détaillé leurs propositions en faveur du monde associatif, qui fort de ses 12 millions de bénévoles représente un poids électoral indéniable. Sans surprise, tous ont plaidé pour une reconnaissance accrue du secteur associatif, «*phénomène démocratique majeur*» pour D. Voynet, S. Royal qualifiant les bénévoles de «*partenaires irremplaçables*».

Le 3^{ème} (et dernier) pilier de notre démocratie

Les candidats s'accordent pour reconnaître l'utilité sociale du travail bénévole. L'accès à la formation et la validation des acquis de l'expérience sont les thèmes clés de cette reconnaissance. S. Royal propose une formation professionnelle gratuite pour les bénévoles. Pour F. Bayrou, la «*reconnaissance*

de l'engagement bénévole» passe aussi par une comptabilisation des heures travaillées dans le calcul des points retraite. Le «livret d'épargne civique» proposé par l'UMP reprend l'idée de valoriser le travail bénévole dans le calcul de la retraite.

L'enjeu majeur se situe cependant autour d'une plus grande représentation des associations dans les institutions. Une participation accrue au sein des Conseils économique et social régionaux et national (C.E.S.R et C.E.S) fait l'unanimité au sein des propositions. «*Ces ambitions réinterrogent le rôle du C.E.S au sein des institutions*», souligne Roger Sue, sociologue à Paris V, qui rappelle au passage - pour tous ceux qui l'ont oublié - que «*ce Conseil est la troisième institution parlementaire*» «*Une expérimentation qui marche doit permettre de nourrir une politique publique*», lance D. Voynet qui insiste sur la plus-value expérimentale du secteur associatif.

Un retour en grâce des financements pluriannuels ?

La question des financements alloués aux associations soulève des divergences. Pour contribuer efficacement à la conduite de projets, le milieu associatif demande une autonomie et une visibilité budgétaire et souhaite donc un retour en grâce des finance-



ments pluriannuels. F. Bayrou envisage «*une définition législative afin d'avoir une lisibilité d'avenir*» et D. Voynet affirme que «*les associations ont besoin de financement pour leur objet et pas seulement pour leurs projets*». Plutôt que des conventions, S. Royal défend un «*contrat d'intérêt général*», «*d'engagements réciproques*». L'UMP propose une défiscalisation plus forte des dons aux associations, renvoyant à la générosité publique une partie du soutien. La nécessité d'une évaluation pour apprécier l'utilisation des fonds alloués est réaffirmée, les représentants associatifs soulignant leur volonté d'être associés, en amont, à la définition des critères à prendre en compte. Au-delà du rôle coercitif, D. Voynet insiste sur la nécessité «*d'évaluer pour avancer*».

Quant à la dimension européenne, seule S. Royal plaide pour «*un statut associatif européen*».

Jean-François Dugourd
(Adir)

BILLET

Pacte

Si Nicolas Hulot a mieux représenté les questions écologiques dans la campagne électorale que les Verts et Cap 21, il a également plus pesé sur les questions agricoles que les agriculteurs. La signature de son «pacte écologique» par tous les candidats - sauf l'extrême gauche et l'extrême droite - les a obligés à se positionner en particulier sur la réorientation des aides à l'agriculture. En contradiction avec la politique menée par son parti, Nicolas Sarkozy propose d'augmenter la part des aides conditionnée au respect de critères environnementaux et envisage «*le développement massif de l'agriculture biologique et raisonnée en approvisionnant la restauration collective*». S. Royal plaide quant à elle pour une nouvelle loi sur l'eau et «*la régionalisation des aides et [leur] modulation, dans le cadre d'une réorientation en faveur de pratiques agro-environnementales*».

Lobby OGM

Chaque année, l'*International Service for the Acquisition of Agri-biotech Applications* (Isaaa) publie un panorama des cultures d'OGM à travers le monde. Cette agence de lobby, financée par l'industrie des biotechnologies, est le seul organisme à établir des données mondiales. «*Sans surprise, le rapport 2006 dépeint la même dynamique joyeuse de croissance des OGM, commente Arnaud Apoteker de Greenpeace France. La France est citée en exemple car les surfaces de maïs transgénique y ont décuplé, passant de 500 à 5000 ha. Bien sûr, nul part il n'est précisé que cela représente moins de 0,2 % de la sole française de maïs.*» (communiqué Greenpeace).

Pluriactivité

Selon l'Insee, la pluriactivité permet aux ménages agricoles d'atteindre le niveau de vie moyen des Français. Les activités non agricoles représentent 31 % des revenus des ménages d'agriculteurs.

Autonomie locale

Le Congrès des pouvoirs locaux et régionaux du Conseil de l'Europe se félicite de la ratification par la France de la Charte européenne de l'autonomie locale. Cette Charte souligne qu'une véritable autonomie locale est essentielle à la démocratie. Le traité sert de modèle aux réformes législatives dans les domaines concernant la démocratie locale. (www.maire-info.com)

Eau trouble

Depuis le 8 janvier, la filiale d'eau embouteillée Cristaline a démarré une campagne publicitaire pour promouvoir l'eau en bouteille en dénigrant la qualité de l'eau du robinet : «*Qui prétend que l'eau du robinet a bon goût ne doit pas en boire souvent ?*». «*Cette campagne a réussi le tour de force d'obtenir un avis défavorable du Bureau de Vérification de la Publicité et de passer outre*», dénonce Agir pour l'environnement. D'autant plus que l'eau embouteillée Cristaline est connue pour être captée dans les mêmes nappes phréatiques que l'eau du robinet. (Communiqué)

RURAL

Le Réseau rural français décliné au niveau régional

Une circulaire du 8 janvier 2007 indique aux préfets de région les règles à suivre pour la mise en place des échelons régionaux du Réseau rural français.

Le nouveau règlement européen de développement rural prévoit la mise en réseau (européenne, nationale et régionale) des acteurs du développement rural. Capitalisation de bonnes (et mauvaises) pratiques, prospective territoriale, animation Leader, formation, assistance technique (...), les fonctions du réseau rural français sont nombreuses (*Transrural* n° 319). Et si tout n'est pas encore arrêté à l'échelle nationale, les territoires seront appelés à se prononcer d'ici la fin mars sur la composition et les missions des échelons régionaux du réseau.

Interpellés dans une circulaire du 8/01/07 par le Ministère de l'agriculture et la Diact (Délégation interministérielle à l'aménagement et à la compétitivité des territoires), les préfets de région et présidents de région, aidés des Directions régionales à l'agriculture, devront rendre leur copie avant la fin mars 2007. Les autres acteurs territoriaux (collectivités locales, territoires de projet, associations) ont donc intérêt à se manifester auprès des institutions

régionales concernées pour faire connaître leurs souhaits sur le Réseau rural régional. Si la circulaire laisse des latitudes aux autorités compétentes, elle précise néanmoins que le réseau rural « *vise à mettre en relation les acteurs du monde rural dans leur diversité*» et à « *favoriser une réflexion et des travaux partagés sur les problématiques communes de développement*». La circulaire indique également que la présentation du réseau régional doit comprendre « *les démarches de concertation engagées et à venir*», « *l'architecture d'organisation du réseau régional* [notamment la désignation de l'instance d'animation]», « *les missions du réseau*» et enfin « *une ébauche de plan d'action et de calendrier*».

A l'heure où le besoin de dialogues entre les acteurs territoriaux se fait de plus en plus pressant, il convient d'investir ces instances et d'en faire de véritables lieux de dialogue et de prospective territoriale.

S. J.

ÉLECTIONS CHAMBRES D'AGRICULTURE

600 000 salariés agricoles pour 8 sièges

Depuis 1973, le nombre de sièges aux chambres d'agriculture pour les salariés agricoles n'a pas augmenté en dépit de la progression de la place du salariat dans le secteur.

Les 600 000 salariés du secteur agricole représentent une très large part du travail du secteur. Concernant le travail sur les exploitations agricoles, les salariés fournissent environ 30 % du volume total. Les syndicats de salariés ne disposent pourtant que de 8 sièges aux chambres d'agriculture sur 45, soit 18 %. Le principal défi des organisations syndicales en lice (CGT, CFDT, FO, Sud, CFTC, CFE/CGC) est donc la représentativité de leurs deux collègues, salariés de la production agricole et salariés des organismes agricoles syndicaux.

Pour les salariés, l'enjeu est surtout d'avoir une voix au chapitre du développement agricole. Les milieux dirigeants de l'agriculture ont utilisé leurs prérogatives au sein des organisations professionnelles agricoles en faveur d'une agriculture productiviste, concentrée, intégrée... De ce modèle découlent notamment les mauvaises conditions de vie et de travail des salariés de l'agriculture et des

forêts : statuts précaires pour les travaux saisonniers, pénibilité du travail... Les difficultés de recrutement de main d'œuvre dont se plaint la FNSEA sont symptomatiques. Et lorsqu'elle plaide pour un assouplissement des contrats de travail, on comprend que l'amélioration des conditions de travail ne viendra pas du syndicat d'employeurs majoritaire.

Les politiques en matière d'emploi et de rémunération sont ainsi intégrées de fait aux politiques du patronat agricole.

Les collèges de salariés sont aussi stratégiques pour les syndicats d'exploitants. Les syndicats minoritaires aspirent en particulier à s'allier aux représentants de salariés pour peser face au syndicalisme majoritaire. Dans les faits, la FGA-CFDT, syndicat le mieux représenté (36,4 % des voix aux élections de 2001), rejoint souvent les voix de la FNSEA.

Claire Bastien (Afiapar)

ORGANISATIONS

Musiques de chambres en ré-forme

La réforme des chambres d'agriculture consistera à faire mieux avec moins de moyens.

Les 115 chambres d'agriculture - départementales et régionales - forment désormais un «groupe» et non plus un réseau. Ce nouvel intitulé prétend donner la preuve de la volonté de ces organismes professionnels agricoles parapublics «d'engager une réforme en profondeur»¹.

Comptant 4 200 élus et 8 200 salariés, les chambres d'agriculture reçoivent d'importants financements publics. Elles bénéficient en particulier d'une taxe spécifique, la taxe additionnelle à la taxe sur le foncier non-bâti (voir graphe ci-contre). Cette confortable assise est remise en cause à l'heure des restrictions budgétaires et de la perte de poids de l'agriculture. Les chambres sont aujourd'hui pressées de trouver leur place dans un contexte bien différent de celui dans lequel elles ont vu le jour en 1924.

La baisse du nombre d'agriculteurs a laissé un secteur d'encadrement professionnel agricole hypertrophié. Le flou autour du partage des responsabilités entre ces organismes les met de plus en plus en concurrence.

L'inconstance des politiques agricoles ne facilite pas la tâche de ces organismes qui accompagnent le développement agricole. Les chambres d'agriculture attendent cependant beaucoup du conseil autour de l'éco-conditionnalité des aides. Elles se sont en effet positionnées depuis les années 1990 sur du conseil agri-environnemental. Néanmoins, peu novatrices sur ces questions, elles ont du mal à se démarquer des services fournis par les coopératives d'intrants. Elles n'ont pas avancé sur des questions d'autonomie et d'économie qui leur auraient donné une légitimité nouvelle face aux enjeux environnementaux et énergétiques.

L'encadrement agricole doit également s'adapter à la diversification des demandes des agriculteurs. Les transformations de l'organisation du travail par exemple, avec des formes sociétaires diverses et un recours plus grand au salariat, justifient un accompagnement sur lequel les chambres ont encore peu réagi.

Les chambres d'agriculture participent à de multiples instances consultatives, comme la commission des structures agricoles, le comité de la formation professionnelle, la commission départementale d'orientation de l'agriculture (CDOA). Elles proposent des projets et des services dans des domaines variés qui les conduit à jouer un rôle de coordination entre les différents partenaires du développement agricole et rural. Une approche territoriale s'est timidement inscrite dans leur travail, avec en particulier le développement d'une expertise d'étude et de diagnostic de territoire. Cette évolution est d'autant plus nécessaire que la décentralisation les oblige à se positionner auprès des collectivités locales.

Déléguer des missions d'une chambre à une autre

Mais si elles parlent de plus en plus de rural et de territoire, force est de constater que les chambres d'agriculture ont du mal à s'ouvrir à d'autres acteurs. Les difficultés pointées par les organisations environnementales ou de défense des consommateurs à se faire une place en CDOA en est une illustration. La composition de leur assemblée est également éloquent (voir le graphe ci-contre).

La recomposition des missions agricoles et la baisse des financements alloués à l'agriculture justifient la réforme engagée. «C'est la performance de leur organisation qui leur permettra de poursuivre leurs missions au plus près du terrain», déclarait Luc Guyau, Président de l'Assemblée permanente des chambres d'agriculture (APCA), lors des Universités de Tours en 2005. Les premiers éléments avancés par l'APCA suivent en effet l'adage «Il faut faire mieux avec moins de moyens».

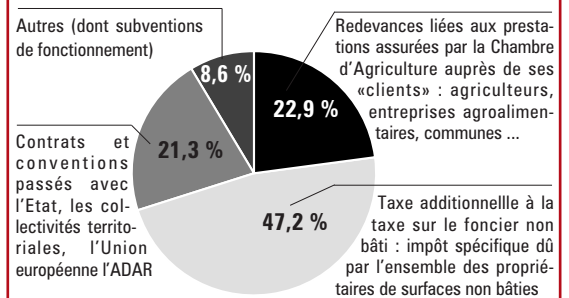
La possibilité de déléguer des missions d'une chambre à une autre, des seuils de regroupement de chambres pour certains services si elles couvrent un trop faible nombre de demandeurs... plusieurs modifications annoncent un rétrécissement du réseau. Certains élus professionnels s'en inquiètent et craignent que les chambres perdent leur ancrage territorial.

Les professions de foi des différents syndicats agricoles candidats aux élections des chambres d'agriculture font, quant à elles, peu de place aux propositions de transformations. Si ce n'est la vieille revendication des syndicats minoritaires de passer d'un mode de scrutin majoritaire à un scrutin proportionnel. Une expression plus large sur le développement agricole aiderait sûrement les chambres dans leur quête. Car si on est sûr que elles vont faire avec moins, on attend de voir comment elles feront mieux.

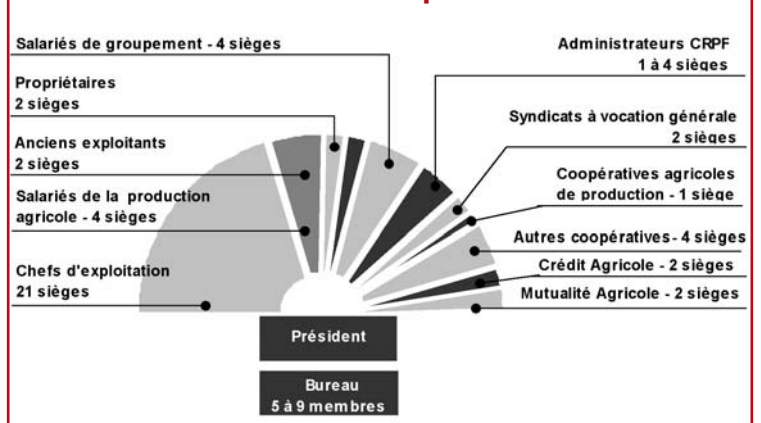
M. R.

1- Orientation actée lors l'Université des chambres d'agriculture à Tours du 12 au 14 décembre 2005, qui réunissaient 500 élus et cadres de direction.

Le budget des chambres d'agriculture s'élève à 625 millions d'euros



Une assemblée plénière compte 45 à 48 membres par chambre



Source : Chambres d'Agriculture

AGRICULTURE

Grande distribution à la télé

Les hypermarchés, après quarante années d'interdiction de publicité télévisée, ont lâché 13,46 millions d'euros aux principales chaînes de télé entre le 1^{er} et le 14 janvier. TF1 raffe la mise en récupérant 54,6 % de la pub des hypers. Mauvaise nouvelle pour la presse quotidienne régionale et nationale qui voit respectivement leurs recettes chuter de 40 % et de 60 %.

376 pôles d'excellence rurale

376 «pôles d'excellence rurale» ont été labellisés, sur 418 dossiers de candidature. La Délégation interministérielle à l'aménagement et à la compétitivité des territoires (Diact) a lancé un programme de recherche évaluative sur ces pôles (appel à projet téléchargeable sur le site de la Diact). (www.maire-info.com)

Création d'activités

«Entreprendre autrement en milieu rural - Quand la société civile porte des projets». Rencontres régionales en Limousin (Eymoutiers) le 2 février, du projet inter-associatif Edora sur la création d'activités en milieu rural, sur 6 années d'expériences dans la montagne limousine. Renseignements : Émilie Lordemus, Association De fil en Réseaux - 06 10 46 18 91 - accueillonsnous@no-log.org.

Formations

Un Diplôme des Hautes Etudes des pratiques sociales (DHEPS) «Accompagnateur de porteurs de projets individuels et collectifs» est proposé par Peuple et Culture à partir de mars 2007. Cette formation s'appuie sur la réalisation d'une recherche-action et s'organise en onze sessions itinérantes réparties en trois ans. Renseignements : Peuple et Culture - 01 49 29 42 80 formation@peuple-et-culture.org. L'association Terre de Liens organise des journées de formation de bénévoles sur l'accès collectif et solidaire au foncier à Amiens le 22 janvier 2007 (80), à Melles (79) le 22 février et à Paris, le 10 février 2007. Ces journées sont gratuites et ouvertes à tous. Informations : 01 42 77 49 34 - valerie@terredeliens.org

Le CTE là où on ne l'attendait pas

La Société des agriculteurs de France propose un «contrat d'objectif pour l'environnement».

Le CTE (contrat territorial d'exploitation), voilà un sigle qui nous laisse un goût d'amertume, celui d'un espoir déçu. Ce fut une tentative intéressante pour réconcilier le paysan et son pays, en conditionnant les aides aux exploitations au respect du milieu, en les adaptant à chaque territoire, et en tentant de faire apparaître une dimension collective entre les exploitations et une ouverture aux autres usagers du territoire. Le ministre de l'Agriculture socialiste, Jean Glavany, l'a fait adopter à marche forcée par une profession réticente, avant que l'alternance de 2002 ne permette à son successeur, Hervé Gaymard, de le dénaturer en Contrat d'agriculture durable (Cad). Nous voilà de nouveau en période électorale et l'on pouvait attendre la reprise d'un tel outil par des partis, syndicats ou associations de gauche. L'ironie de l'histoire veut que ce soit la vénérable Société des agriculteurs de France (celle de la «rue d'Athènes»), grand-mère institutionnelle de la plupart des organisations actuelles (elle date de 1864 !) qui préconise, au détour de son livre vert (lire p.8), la mise en place pour chaque exploitation d'un «contrat d'objectif pour l'environnement». Un contrat calé sur la durée du bail, transmissible

lors de la succession, serait proposé à l'agriculteur, pour qu'il mette en œuvre des pratiques et des aménagements «qui améliorent la prise en compte des ressources naturelles dans la gestion de son exploitation». La possibilité de contrats groupés pour un territoire est également soulignée. En contrepartie l'État, les collectivités locales ou même des partenaires privés soutiendraient les investissements (sans préciser comment) et proposeraient un «amortissement environnemental» et une assurance face aux risques et à la diminution des rendements liés à l'adoption d'itinéraires extensifs. Une note envisage la possibilité de faire figurer son financement dans la programmation du plan de développement rural 2007-2013. Les auteurs veulent toutefois se démarquer de la référence aux CTE et aux Cad en précisant que ce dispositif ne serait pas descendant, mais devrait remonter du terrain, notamment des collectivités locales. Il concernerait des ensembles territoriaux cohérents (bassin versant par exemple), évitant ainsi le saupoudrage. On reste étonné, mais avec une forte envie de répondre : «Chiche !».

J.-P. D.

ÉNERGIE

Un courant alternatif pour le Grand Ouest

«Avec les 3 milliards d'euros prévus pour le prototype de réacteur EPR¹, que pourrait-on faire dans la région Grand Ouest dans le domaine de la maîtrise de l'énergie et des énergies renouvelables?» C'est la question que le réseau Sortir du nucléaire a posé à la Scic² les 7 vents du Cotentin. Suite à une étude publiée en 2006³, les conclusions de la coopérative normande sont sans appel : en investissant cette somme dans la maîtrise de l'énergie et dans la production d'énergie renouvelable (bois énergie, énergie solaire thermique, cogénération, éolien...), la région pourrait produire plus d'électricité et en économiser pratiquement autant. Au total, l'énergie disponible serait double (tableau). Ce projet monte à 21 % la part des énergies renouvelables dans la pro-

duction des énergie renouvelables du Grand Ouest qui atteigne aujourd'hui difficilement plus de 1%. L'option alternative au nucléaire permettrait par ailleurs de créer beaucoup plus d'emplois, mieux répartis sur le territoire.

Avec des chiffres aussi parlant, le réseau Sortir du nucléaire dénonce le choix de l'option EPR dont la construction devrait démarrer cette année : «le projet d'EPR ne changera pas notre manière de consommer. Au contraire, il risque d'amplifier nos dérives.» Or, pour la France, le calcul de l'empreinte écologique est déjà deux fois supérieure à ce que le territoire est capable de générer.

M. R.



Deux fois plus d'énergie disponible qu'avec l'EPR

	ECONOMIE ou PRODUCTION (TWh ÉLECTRIQUES)	COUT EN MILLIARDS D'EUROS	EMPLOIS PÉRENNES
Projet EPR	12 à 13	3 - 3,5	250 à 300
Projet alternatif	22,6	3,151	10 840

Source : Les 7 vents du Cotentin

1. European Pressurized Reactor, dernière génération de réacteur nucléaire.
2. Société coopérative d'intérêt collectif.
3. Un courant alternatif pour le Grand Ouest, Les 7 vents du Cotentin et Réseau Sortir du nucléaire, 2006, 114p. Téléchargeable sur

En revue

Paysans

nov-déc 2006



En ouverture du trois centième numéro de *Paysans*, Thérèse Debatisse, membre de sa toute petite équipe fondatrice, rappelle que cette revue a été créée il y a cinquante ans pour apporter «quelque chose de solide sur le plan intellectuel» aux jeunes qui avaient entrepris de bousculer le syndicalisme agricole. Dans le prolongement de la «*sorte d'université populaire*» qu'avait été pour eux la Jeunesse agricole catholique (JAC), et malgré les réserves des autorités religieuses qui auraient aimé qu'ils «*restent plutôt sur une ligne spirituelle*», elle s'est dans un premier temps affirmée comme «*une revue de combat*» avant de devenir, «*au fil du temps*», et selon Michel Bourdoncle, «*beaucoup plus consensuelle*».

La reproduction intégrale du premier éditorial montre que l'équipe fondatrice voulait «*construire la démocratie*» en se battant «*pour une république authentique et la participation effective des ruraux à la vie du pays*». Ses membres affirmaient fièrement être des paysans, «*ces hommes qui vivent au contact de la glèbe, cette terre, cette boue, qui les marque et les façonne. Paysans, ces hommes qui vivent dans l'éten- due, loin des centres, loin de tout.*» Ils se définissaient aussi comme des «*partisans décidés du suffrage universel. Mais qu'est-ce qu'un bulletin de vote si les hommes, si les masses ne participent pas à la gestion démocratique du pays, si elles ne peuvent exprimer, à tous les échelons, mais surtout à l'échelon de la base, leurs aspirations les plus légitimes et prendre conscience de l'ensemble des phénomènes sociaux, économiques et politiques qui conditionnent leur vie.*» La revue devait ainsi permettre «*au dernier des paysans, isolé dans un hameau perdu, de dire son mot dans les grandes affaires de la nation.*» Dans son éditorial intitulé «*Cinquante ans déjà !*», Jean-Claude Sabin note qu'au cours de cette période, «*l'agriculture française a vécu au cours du XX^es sa plus grande révolution de tous les temps, passant du quasi Moyen Âge à la*

Agriculteurs-animateurs de ferme pédagogique

Alain Balembois, Michel Saint et Michel Lullien



C'est parce qu'il accueille des groupes qu'Éric parvient à faire son métier «encore avec cœur». Mais si cette activité est pour lui la plus rentable, il se considère d'abord comme un producteur et n'imagine pas comment il pourrait expliquer ce qu'est un vêlage sans devoir lui-même aider régulièrement des vaches à faire leur veau. À l'inverse, après avoir travaillé dix ans dans l'électronique, François a créé son activité d'accueil en la greffant sur l'exploitation familiale que son frère avait reprise une douzaine d'années auparavant. Le travail d'animation qu'il accomplit auprès des enfants correspond tout à fait à son idéal professionnel. De son côté, Antoine est très content d'être parvenu à vaincre sa timidité naturelle car ceux qui viennent découvrir sa ferme lui permettent de s'ouvrir sur l'extérieur et les animations qu'il développe (contes, chants traditionnels...) l'ont amené à découvrir de nouveaux milieux.

Les trois témoignages que présente ce DVD exposent des options et des modes d'organisation différents, mais soulignent tous que l'activité d'accueil «*exige mûre réflexion sur la transformation d'un cadre de travail en lieu d'accueil, les activités à proposer aux enfants et adultes qui séjournent sur l'exploitation, les conditions d'hygiène et de sécurité, les modalités de gestion, d'information et d'inscription dans un environnement éducatif et touristique local et régional.*»

Éditions Educagri - collection Métiers & activités - BP 87 999 - 21079 Dijon cedex - tél. 03 80 77 26 32 - site Internet : www.editions.educagri.fr - septembre 2006 - DVD vidéo - 25 min - 23 € (+ 4 € de frais de port).

modernité. Cette «révolution silencieuse» a profondément bouleversé nos paysages, nos habitudes de travail et nos modes de vie. Mais elle s'est faite progressivement. Il faut dire que l'Union européenne a accompagné le mouvement et que les pouvoirs publics français, sous l'impulsion d'un syndicalisme agricole fort, ont su donner aux agriculteurs les moyens de s'adapter. Ainsi, la nécessaire diminution de la population active agricole a pu se faire, sans trop de drames, dans le cadre, il est vrai, d'une économie générale en expansion.» Signe, parmi d'autres, du temps qui passe : le point de vue du «*dernier des paysans, isolé dans un hameau perdu*» sur cette «*nécessaire diminution de la population active agricole*» n'est plus évoqué par le président du directory de *Paysans*.

Paysans n° 300 - 12, avenue George V - 75008 Paris - 7,50 € - abonnement un an (six numéros) : 40 €.

Alternatives économiques

janvier 2007

«*À partir de quel revenu peut-on se considérer comme "riche" ? Tout dépend à qui l'on se compare. Bien des cadres se pensent membres*



des «classes moyennes», alors même que leurs salaires les classent parmi les 2 % ou 3 % des salariés les mieux rémunérés ! La raison en est simple : les écarts sont considérables parmi les couches aisées. Tout en haut, on trouve des dirigeants de grandes entreprises, qui peuvent percevoir avant impôts entre 100 et 400 ans de Smic net. Les stars du sport ou du spectacle ne sont pas en reste : le footballeur Thierry Henry aurait touché l'équivalent de 1 200 ans de Smic en 2006, l'acteur Gérard Depardieu «seulement» 363 ans, quant à Johnny, seuls les Suisses seront désormais capables de le dire... À l'extrême, Liliane Bettencourt a perçu 15 700 ans de Smic en 2005, uniquement en dividendes... Toutefois, montrer du doigt en France les titulaires de ces revenus exceptionnels, ou celui des «200 familles» (comme on disait dans les années 20) les plus aisées, est trompeur. Car c'est une façon d'éviter de dire que seuls les très riches sont riches («plus riches que riches») et d'omettre les couches aisées, aux revenus élevés sans forcément être exceptionnels.» Le dos-

sier très documenté qu'a constitué Alter éco sur les revenus des Français montre... qu'il reste en ce domaine «très difficile d'avoir des chiffres complets et fiables» ! Il apparaît toutefois que «deux millions d'enfants vivent dans la pauvreté» (en fixant le plafond de celle-ci à 60% du revenu médian), que le revenu salarial moyen était de 1 560 € nets pour les hommes et de 1 110 € pour les femmes en 2004, qu'il existe un million de pauvres parmi les familles monoparentales...

Alter éco n° 254 - 12, rue Cap-Vert 21800 Quétigny - site Internet : www.alternatives-economiques.fr - 3,80 € - abonnement un an (onze numéros) : 33 €.

Les Quatre saisons du jardinage

janvier-février 2007



«*Le développement durable est essentiellement local.*» Fort de ce principe, Nicolas Leblanc, rédacteur en chef de la revue Territoires, explique

comment des citoyens peuvent agir dans le cadre d'un comité de quartier, d'un conseil de développement ou d'une association pour inciter leur commune à développer «un projet vert» tel que la création d'une piste cyclable, le développement de transports collectifs à l'échelle d'un bassin d'emploi, l'implantation d'un jardin partagé au pied d'un immeuble, le passage de la cantine scolaire au bio...

Antoine Bosse-Platière, son homologue des Quatre saisons du jardinage, estime quant à lui que les attentes de la société en matière de qualité de vie sont en train de faire évoluer les rapports de forces en faveur des défenseurs de la biodiversité et de l'agriculture bio. Les conclusions qui seront données aux dossiers du purin d'ortie ou de la commercialisation des graines de variétés anciennes permettront bientôt d'évaluer l'impact réel de cette évolution.

Les Quatre saisons n° 162 - Terre vivante - domaine de Raud 38710 Mens - site Internet : www.terrevivante.org - 6,10 € - abonnement un an (six numéros) : 31 €.



Transrural Initiatives, revue bimensuelle d'information agricole et rurale publiée par l'Agence de diffusion et d'information rurales (Adir) Association d'édition de l'AFIP et de la Fncivam

Directeur de publication : Jean-François Dugourd - Responsable de rédaction : Magali Reinert - Rédaction : Aurore Abibon (AFIP), Cécile Bauer (AFIP), Michel Carré (AFIP), Alain Chanard, Jean-Paul Daubard (AFIP), Luc Deville, Olivier Dulucq (Unadel), Samuel Feret (CIVAM), Samuel Jaulmes (Celavar), Gaël Louesdon (AFIP), Bernard Merand (AFIP), Marie-Suzanne Rangheard (CIVAM), Christophe Tréhet (ADIR), Catherine le Rohellec (CIVAM), Aurore Sauvaget (AFIP), Johanne Villegas (AFIP).

Photocomposition et impression : Imprimerie 34, Toulouse

Administration / Rédaction : 2, rue Paul Escudier - 75009 Paris 01 48 74 52 88 - Site internet : <http://www.transrural-initiatives.org> - Mail : transrural@globenet.org

Reproduction autorisée sous réserve de mentionner la source - n° CPPAP : 0610 G86792 - ISSN : 1165-6156 - Dépôt légal : janvier 2007.

Lecture

Résistances en Europe à la servitude en agriculture



La rencontre qu'elle a organisée le 19 mai 2006 au lycée agricole Nîmes-Rodhlan (Gard) a permis à la Confédération paysanne de dresser un «*état des luttes contre les conditions de travail inacceptables des salariés agricoles*». Les analyses et les témoignages rassemblés dans ce document décrivent des pratiques abusives en Espagne, dans le Lot-et-Garonne ou les Bouches-du-Rhône ou encore en Suisse, mais évoquent également les itinéraires d'une ingénieure-cartographe ukrainienne qui travaille dans les serres andalouses, les déboires de saisonniers marocains sous contrat OMI (Office des migrations internationales), les tribulations d'un Ivoirien obligé de fuir son pays... Surtout, de précieuses informations sont fournies sur les organisations qui s'opposent aux trafics de main-d'œuvre et à l'exploitation des immigrés.

Confédération paysanne - 104, rue Robespierre 93170 Bagnolet - 12 pages - téléchargeable sur le site : www.confederationpaysanne.fr.

Les agriculteurs producteurs de biens environnementaux pour la société ?

Hervé Morizé, président de la Société des agriculteurs de France (Saf), et Stéphane Fautrat, responsable de sa commission Environnement, ont rédigé ce «*livre vert*» sur les agriculteurs producteurs de biens environnementaux. En mobilisant des travaux de chercheurs (de l'Inra notamment), il invite les agriculteurs à transcender les accusations faites à l'agriculture sur ce thème et à se mettre au contraire en situation d'offre pour produire les biens environnementaux que la société demande. Et ceci dans une démarche d'entreprise : production énergétique (végétale et éolienne), écotourisme, entretien des paysages, co-compostage des déchets ménagers, etc. Ces productions ou services devraient devenir, à terme, à côté de la production alimentaire, une source de revenus pérenne pour les exploitations. Des recommandations, qui apparaissent un peu timides, sont faites pour mettre en œuvre cette ambition : proposer aux exploitations des «*contrats d'objectif pour l'environnement*» (lire p.6) ; mettre en place un programme de «*formation à l'environnement*» pour les exploitants ; proposer à ces derniers de se regrouper en «*clubs environnementaux*» sur les territoires ; développer la recherche agronomique sur les itinéraires économes en intrants ; relancer la production de protéagineux.

SAF - 8, rue d'Athènes 75009 Paris - novembre 2006 - 26 pages - téléchargeable sur : www.agriculteursdefrance.com.

Paysan en quête de vérité

Marc Boutin



À l'aube de la nouvelle vie que représente sa retraite, un homme se penche sur son passé. Marc Boutin s'est installé avec sa femme, Marie-Louise, en 1960, à Ambricourt, dans le Pas-de-Calais. Ce département comptait alors 35 000 exploitations agricoles. En 2000, il n'en restait plus que 9 335... dont dix à Ambricourt, 106 habitants ! Marc Boutin explique cette singularité par l'importance dans ce petit village des réflexes solidaires dont il a été un bénéficiaire à son arrivée, puis un des acteurs importants tout au long de sa carrière. C'est à la JAC (Jeunesse agricole chrétienne) qu'il a rencontré sa future épouse et son parcours est représentatif de la génération formée à cette école. Il a constamment été sur la brèche pour défendre les agriculteurs les plus menacés par un mouvement de concentration qu'il ne voulait pas croire inexorable. Cela l'a notamment conduit à assumer la présidence du Centre départemental des jeunes agriculteurs (CDJA), puis celle de la Société d'aménagement foncier et d'établissement rural (Safer) ainsi qu'à être maire d'Ambricourt pendant vingt-sept ans et vice-président de la communauté de communes de Fruges pendant douze ans. Un des principaux intérêts que présente ce témoignage écrit sans fioritures est que Marc Boutin n'hésite pas à évoquer toutes les impasses technico-économiques dans lesquelles il s'est engouffré parce qu'il faisait trop confiance à un appareil de développement qui était en fait devenu fou. Aux déconvenues qu'il a essuyées avec l'élevage de taurillons ou l'abus de maïs se sont ajoutés les incitations de certaines de ses filles et Marc Boutin a fini par se convertir à l'agricul-

ture biologique. C'est aujourd'hui un farouche opposant aux OGM. Son principal combat aura toutefois été celui de l'accès au foncier et, plus généralement, aux moyens de production. Il a lui-même dû lutter tout au long de sa vie pour pouvoir disposer d'un outil suffisant et son exploitation a été régulièrement sur le fil du rasoir. Heureusement, les soutiens qu'il n'a pas trouvés auprès de banques théoriquement mutualistes lui ont été accordés par le puissant mouvement d'épargne solidaire dont le Nord Pas-de-Calais s'est progressivement doté. Au bout du compte, les experts de l'économie agricole qui ne croyaient pas à la viabilité de son entreprise ont bien été obligés de constater qu'elle a fait vivre jusqu'au bout une famille de sept enfants... Aujourd'hui, Marc Boutin n'est pas peu fier d'avoir transmis son exploitation à l'AFIP du Nord Pas-de-Calais, qui y a installé un pôle d'expérimentation à la création d'activités en milieu rural. Ce «*germoir*» accueille et accompagne d'ores et déjà un maraîcher qui s'expérimente à l'agriculture biologique, l'association Graine de savaeurs qui fait de l'éducation à une alimentation saine et responsable, un fabricant de soupes en conserve, une commerçante en produits bio, un sophrologue... Dans son préambule, Marc Boutin résume le bilan de son parcours en estimant que «*tout est à refaire par rapport à nos aspirations de départ*». Il aura en tout cas contribué à ce que ces aspirations soient transmises et trouvent des conditions favorables pour s'épanouir.

A. C.

Éditions Les Échos du Pas-de-Calais - collection Témoignages - octobre 2006 - 120 pages - 12 €.

Renouveler la démocratie... Oui, mais comment ?

Serge Depaquit

Voici un petit livre d'apparence modeste mais dont le contenu est remarquable. Son ambition, elle, n'est pas modeste, comme le montre le titre choisi. L'auteur, Serge Depaquit, vice-président de l'ADELS (Association pour la démocratie et l'éducation locale et sociale) est un militant aguerri. Il explique que ce texte a été rédigé «en complète osmose» avec les débats des administrateurs de l'association et les apports de son équipe de permanents. Ce n'est donc ni un essai académique ni une de ces proclamations faciles tant à la mode. Ont y sent au contraire la préoccupation d'observateurs et de praticiens atten-

tifs aux réalités du terrain. Ce qui n'empêche pas certains passages d'être un peu jargonneux. Renouveler la démocratie n'oublie pas la nécessité d'approfondir la démocratie représentative, contrairement à beaucoup de nouveaux convertis à la démocratie participative. Il insiste par ailleurs sur le lien fracture civique/fracture sociale et fait une large part aux questions territoriales et à la décentralisation. Il plaide concrètement pour des réformes, notamment concernant la réorganisation des pouvoirs à l'échelle nationale. Il jette aussi un très utile regard (fortement marqué par l'itinéraire de son auteur) sur l'évolution historique des démarches institutionnelles et sur celle de la participation de la société civile.

Serge Cordellier

Éditions Adels - site Internet : www.adels.org - octobre 2005 - 160 pages - 11 €.

Abonnement

Nom : Prénom :

Adresse :

Code postal : Commune :

Profession :

Je m'abonne seul à Transrural Initiatives (pour un an, 24 numéros)

Individu : 44 € - Étudiant, chômeur : 35 € - Institutions : 72 € - Soutien : 100 €

Je m'abonne en groupe et souscris abonnements.

La revue est expédiée à chaque personne dont la liste des adresses est jointe. Au terme de l'abonnement, je recevrai une lettre de relance pour tout le groupe.

Je désire découvrir la revue et je m'abonne pendant 3 mois pour 15 €

(6 numéros).

Je verse la somme de Euros

à l'ordre de l'ADIR, 2 rue Paul Escudier - 75009 Paris.

Je désire une facture.

4 à 10 abonnements 35 € l'unité
+ de 10 abonnements 30 € l'unité