

Transrural

initiatives

n°420 / oct 2012 / 7 euros



- LA DÉMOCRATIE TERRITORIALE À LA SAUCE ÉLUS
- *DESSINE-MOI UN PAYSAGE BIO*
- OCCUPATION POTAGÈRE CONTRE INVASION DE BULLDOZERS

Dossier

**Les associations acteurs
du « bien vieillir » dans les territoires**

Transrural initiatives

revue mensuelle d'information agricole et rurale publiée par l'Agence de diffusion et d'information rurales (Adir), association d'édition de l'afip, de la FNCivam, de la CNFR et du MRJC



L'Association de formation et d'information pour le développement d'initiatives rurales (Afip) est un réseau associatif composé de sept structures réparties sur le territoire national. De la médiation au développement d'activités, l'afip est un acteur du milieu rural ayant une approche territoriale en portant et militant pour les valeurs du développement durable notamment sur le pilier social.



Le réseau des Centres d'initiatives pour valoriser l'agriculture et le milieu rural (Civam), ce sont plus de 200 associations qui défendent depuis plus d'un demi siècle des enjeux tels que la préservation de l'environnement, l'offre d'aliments de qualité, l'élaboration d'un autre modèle énergétique, la promotion d'une agriculture durable, le maintien d'un monde rural facteur de cohésion sociale.



La Confédération nationale des Foyers ruraux (CNFR) fédère des associations qui se reconnaissent dans les valeurs de l'éducation populaire et qui contribuent à ce que les territoires ruraux restent des espaces de vie et de solidarité, promeuvent le fait associatif et contribuent à l'émancipation des individus, tout en luttant contre la fracture sociale et l'isolement des individus.



Lieu de rencontres, d'échanges et vecteur d'intégration socio-économique, le Mouvement rural de jeunesse chrétienne (MRJC), propose aux jeunes de treize à trente ans vivant à la campagne ou qui l'envisagent, de s'engager avec d'autres pour l'amélioration de la qualité de vie, de leur environnement et de la société qui les entoure par l'action, la réflexion, la recherche de sens et la formation.

Directrice de publication : Isabelle Barnier - **Équipe de rédaction permanente :** Hélène Bustos et Mickaël Correia

Ont participé à ce numéro : Isabelle Barnier, Philippe Benoist, Fabienne Bois, Jean-Marc Bureau, Michel Carré, Claire Kachkouch-Soussi, Mathilde Leriche, Victoria Selwyn, Aude Torchy et Alexandra Villarroel.

Notes de lecture et revue de presse : Alain Chanard

Photocomposition et impression :

Imprimerie 34, Toulouse, imprimé sur papier Satimat green PEFC

Administration / Rédaction :

2, rue Paul Escudier - 75009 Paris

Tél. 01 48 74 52 88 - Fax 01 42 80 49 27

Site internet : www.transrural-initiatives.org

Mail : transrural@globenet.org

CRÉDIT PHOTO DE LA COUVERTURE :
SYLVIE ROCHE/TÉATR'ÉPROUVÉTE

Reproduction autorisée sous réserve de mentionner explicitement la source — n°CPPAP : 0615G86792
ISSN : 1165-6166 — Dépôt légal : Octobre 2012.

vivre ensemble

Société

4 Précarité titularisée

Associations

4 Les Amap sont priées de changer de statut fiscal

Agriculture

5 Le Laboratoire d'urbanisme agricole : doux rêveurs ou apprentis sorciers ?

6 Doux : les mêmes et on recommence...

Démocratie

7 La démocratie territoriale à la sauce élus

Culture

8 Des histoires pour ré-enchanter la réalité

ménager les ressources

Environnement

10 Des stations de ski sur des sites protégés

Énergie

11 Quelles évolutions pour les énergies renouvelables ?

Agriculture

12 Dessine-moi un paysage bio



un autre développement

Agriculture

14 Approvisionnement collectif dans les Deux-Sèvres

Culture

14 « Une aventure extraordinaire »

Alimentation

15 L'agriculture biologique à la rencontre des familles populaires

initiative

16 Des arbres fruitiers dans la cour de récré !

17 Vosges terre textile tisse la résistance face aux délocalisations

mobilisation

18 Occupation potagère contre invasion de bulldozers

Maintenant, vous pouvez céder à vos pulsions d'achat en vous réabonnant ou en vous abonnant instantanément sur la boutique en ligne de la revue

Dimanche

16 octobre 2012

découvrir

20 En revues

22 Au fil des lectures



Par l'inventeur de la « démondialisation »

I à VIII DOSSIER CENTRAL

Les associations acteurs du « bien vieillir » dans les territoires

Partant de l'hypothèse que le lien social est peut-être le meilleur et le moins coûteux des outils de prévention, ce dossier s'intéresse à la contribution des associations au « bien vieillir » dans les territoires. Quels bénéfices pour les personnes qui avancent en âge mais aussi, plus généralement pour la société, offrent l'engagement bénévole, les liens entre différentes générations ou le fait de continuer à faire vivre des projets tout au long de sa vie ?



FTI LILLADE

La planète-monde compte près de 9 milliards d'habitants. L'Organisation de la Nation unie célèbre la 105^e Journée mondiale des aliments. Son directeur, également responsable de publication du *Wall Street Journal* et grand ami de la Norvège depuis que celle-ci est devenue le premier producteur mondial d'eau d'Arctique fondue, profite de l'occasion pour remettre le prix Nobel de la paix économique aux avant-gardistes analystes des années 2000. À ceux-là même qui avaient bien compris, il y a une cinquantaine d'année, que pour gagner la bataille mondiale de la sécurité alimentaire, « l'agriculture devra augmenter sa production de 70 % pour nourrir le monde »¹.

Olivier De Schutter, jadis rapporteur des anciennes Nations unies pour le droit à l'alimentation, qui aujourd'hui croupit au bagne dans un champ de palmiers à huile, condamné pour avoir trop parlé d'agroécologie, ne ressent qu'impuissance en apprenant cette décision. Mais c'est un sentiment qu'il connaît bien. De son côté, la Fédération mondiale des syndicats d'exploitants agricoles se réjouit de cette reconnaissance pour laquelle elle s'est tant battue tout en ne pouvant s'empêcher d'être un peu déçue de n'avoir pas elle-même raflé le prix. Son message : « Répondre au défi de la sécurité alimentaire, c'est permettre aux agriculteurs de produire plus et mieux ; c'est aussi conforter l'agriculture familiale, première source de nourriture pour les populations du Sud »², n'était peut-être pas assez clair et a laissé planer le doute quant à ses intentions... Que le responsable de cette communication défectueuse aille rejoindre Olivier De Schutter.

Nous ne sommes qu'en 2012. Respirons, il y a encore de l'air et ça détend.

HÉLÈNE BUSTOS, RESPONSABLE DE RÉDACTION

<http://boutique.transrural-initiatives.org>,
accessible aussi depuis le site Internet de *Transrural*
www.transrural-initiatives.org

1 - À lire (ou pas) dans l'article de Gilles Van Kote : *Sécurité alimentaire, une bataille mondiale*, paru dans le supplément *Géo&Politique* du *Monde* daté du 14-15 octobre 2012 (p4).

2 - Extrait du communiqué de presse FNSEA/JA produit à l'occasion de la Journée mondiale de l'alimentation, le 16 octobre 2012.

SOCIÉTÉ

Précarité titularisée

Le ministère en charge de l'agriculture peine à appliquer la loi relative à la titularisation des contractuels de la fonction publique.

Des contractuels au ministère en charge de l'agriculture, on savait depuis toujours qu'il y en avait. Mais, pour la première fois en 2009, les élections aux Commissions consultatives paritaires, créées en 2007 et chargées de gérer les carrières des contractuels, ont permis de les dénombrer: ils sont 10 000! Quelque 7 000 d'entre eux sont des enseignants ou des formateurs¹, un millier sont assistants d'éducation et un autre millier émerge dans l'enseignement supérieur. Enfin, le dernier millier se répartit entre les autres services, notamment vétérinaires. Un protocole d'accord passé en 2011 et la loi relative à l'emploi titulaire dans la fonction publique, promulguée le 12 mars 2012, définissent

1 - Dans les Centres de formation professionnelle et de promotion agricole et dans les Centres de formation par l'apprentissage agricole.

les conditions d'accès aux concours pour la titularisation dans la fonction publique. Les syndicats ont identifié près de 6 500 ayants droit au ministère de l'agriculture. Et c'est là que le bras de fer avec le ministre de l'époque, Bruno Le Maire, a commencé. Ce dernier n'en reconnaissait que 2 000, considérant que la plupart des contractuels dépendent des Régions (leurs rémunérations étant liées à la formation professionnelle, une compétence régionale) et non du ministère. Ensuite, pour les contractuels, la réussite de ce plan de titularisation, dépend au premier chef du nombre de postes ouverts à chaque concours. Or, en mai 2012, seuls 500 postes étaient proposés. Face aux 6 500 contractuels qu'ils reconnaissent

comme ayants droit, les syndicats ont dénoncé «une provocation», d'autant plus qu'aucun concours n'a encore été, à ce jour, organisé en 2012. Stéphane Le Foll a réouvert le jeu en proposant une réflexion commune avec le ministère de la fonction publique qui « *vise à la recherche d'une solution budgétaire, en réorganisant éventuellement des circuits de financement*», indique Jean-Marie Le Boiteux, secrétaire général du Snetap-FSU. Mais les mesures annoncées, fin septembre, par le nouveau ministre lors de la présentation de son budget pour 2013 se limitent, en termes de déprécarisation, à la poursuite des plans engagés par son prédécesseur.

■ ISABELLE BARNIER
(AFIP BOURGOGNE-FRANCHE COMTÉ)

ASSOCIATIONS

Les Amap sont priées de changer de statut fiscal

Depuis le printemps 2012 et après arbitrage avec l'administration fiscale, les Associations pour le maintien de l'agriculture paysanne (Amap) sont soumises aux impôts commerciaux. Leur mouvement interrégional, le Miramap, conteste cette décision, arguant de l'intérêt social de leur démarche. La question du statut fiscal des Amap revient à s'interroger sur leur nature. Fournissent-elles du « service » en mettant en relation consommateurs et producteurs? Si l'on considère qu'elles stimulent une réflexion sur l'acte de vente et d'achat, sur l'alimentation et ouvrent la voie à une autre économie, cette notion même

1 - TVA, impôts sur les sociétés...

2 - Réponse du ministère en charge de l'agriculture (avril 2012) à plusieurs questions posées par des députés - <http://questions.assemblee-nationale.fr/q13/13-130683QE.htm>.

de « service » est largement dépassée. Mais pour l'administration fiscale, les Amap doivent être soumises aux impôts commerciaux¹ parce qu'elles permettent des «*relations privilégiées avec des entreprises qui en retirent un avantage concurrentiel*». [Les agriculteurs peuvent] *réaliser une économie de dépenses, un surcroît de recettes*. [...] *Une Amap participe au développement économique de l'exploitation* »². Le Miramap refuse cette lecture, insistant sur le fait que les échanges commerciaux ne s'effectuent pas en leur sein (les consommateurs contractualisent avec un producteur à titre individuel et il y a absence de transaction finan-

cière au sein de l'Amap), leurs seules ressources se limitant aux cotisations des adhérents.

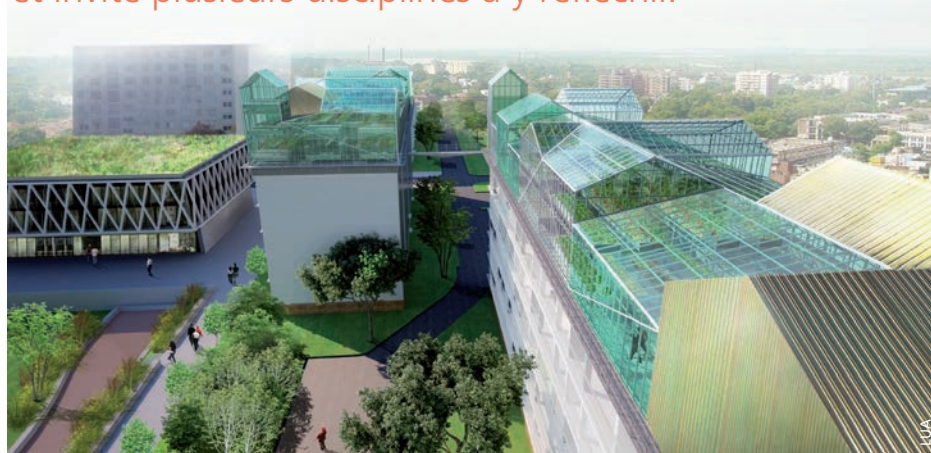
Même si leur base imposable est nulle, les Amap s'opposent à leur classement par l'administration fiscale parmi les «organismes lucratifs»; elles considèrent que leur action dépasse largement la seule dimension économique du commerce et qu'œuvrer à la préservation de l'agriculture paysanne, contribuer à la vie des territoires ou encore concourir à la sécurité alimentaire localement, relève de l'intérêt général. Elles espèrent que la nouvelle majorité insufflera à son administration fiscale une approche plus globale et complexe du sujet, tout en poursuivant l'interpellation des députés et du ministère chargé de l'économie sociale et solidaire et de la consommation.

■ FABIENNE BOIS
(FRCIVAM BASSE-NORMANDIE)

Le Laboratoire d'urbanisme agricole : doux rêveurs ou apprentis sorciers ?

Cette jeune association se demande comment l'architecte peut s'emparer de l'agriculture urbaine et invite plusieurs disciplines à y réfléchir.

Une «Tour vivante» de trente étages avec bureaux, logements et maraîchage intensif, ou encore des vêtements sur lesquels poussent fruits et légumes... Les projets expérimentaux du Laboratoire d'urbanisme agricole (LUA)¹ sont assez diversifiés. Créé il y a peu par l'agence d'architecture SOA et deux bureaux d'étude, le LUA est une association qui a pour buts la recherche-capitalisation, le développement de moyens d'expérimentation et la mise en réseau interdisciplinaire autour de l'agriculture urbaine. Océane Ragoucy, de SOA, explique que certains projets «servent surtout de supports pour interroger, provoquer, inciter à la discussion» lors de réunions ou de conférences. Le projet aujourd'hui le plus abouti est celui d'une ferme sur les toits, à Romainville en Seine-Saint-Denis, la ville ayant commandé une étude de faisabilité. La présentation des projets sous forme de visuels lisses accompagnés de caractéristiques techniques fait beaucoup penser à l'agriculture verticale, on ne sait d'ailleurs pas trop s'il faut en rire ou en pleurer², et le site Internet abrite plusieurs contributions plus ou moins nuancées sur ce sujet précis³. Cependant, Océane Ragoucy indique que le LUA n'a pas *a priori* sur le type d'agriculture urbaine à mettre en place. Les fondateurs de l'association soulignent : «*La ferme urbaine n'a de véritable légitimité que si elle représente une entité sociale, à l'échelle du petit exploitant, de la coopérative ou de la société, et s'inscrivant dans un échange direct et local avec la population. Ainsi pour-*



Le projet le plus avancé du LUA est celui d'une ferme sur les toits, à Romainville en Seine-Saint-Denis.

ra-t-on envisager de retrouver une dynamique comparable à l'organisation des "ceintures vertes" dépasser les simples logiques marchandes et redéfinir le rôle de l'agriculteur.»

NATURE DES PROJETS

Peut-on faire un lien entre les projets du LUA et des démarches comme le verdissement des toits (pas forcément pour la production) ou la permaculture ? «*Ce sont des choses très intéressantes pour la biodiversité et la dimension sociale, mais pour l'instant, on s'est focalisé sur le maraîchage. Ces aspects nous intéressent, mais la mise en place de groupes de travail prend du temps, et l'association est très jeune, explique Océane Ragoucy. Le sujet de base est déjà compliqué, avec des gens issus de disciplines très différentes. La prise en compte de l'aspect environnement a beaucoup apporté à la réflexion : par exemple, cultiver sous serre est très consommateur d'énergie et on ne peut pas envisager de mettre des*

serres chauffées qui recrachent des rejets ou d'utiliser des pesticides en ville. Le milieu urbain oblige à avoir ce critère.» Alors qu'à la campagne, on peut polluer gaiement ?

L'interdisciplinarité du LUA est intéressante, mais pour l'instant il semble s'agir d'un dialogue «hors-sol» qui contraste avec des démarches plus terre à terre comme la Charte de l'agriculture périurbaine mise en place à Toulouse. On peut également citer la création massive de jardins familiaux par la Ville de Vancouver au Canada, où, selon une conseillère municipale⁴, les 3700 parcelles de potager «*incitent les gens à sortir de chez eux pendant dix ou onze mois de l'année et donnent lieu à des échanges autour de l'alimentation et du jardinage entre personnes d'âges et de classes sociales différents*». Mais ce type de démarche, n'impliquant ni architectes ni urbanistes, est peut-être moins susceptible d'attirer l'attention du LUA...

■ VICTORIA SELWYN (FNCIVAM)

1 - www.lua-paris.com.

2 - Voir, par exemple, la vidéo de Dickson Despommier, de l'Université de Columbia, sur : www.verticalfarm.com.

3 - Telles que *La ferme verticale : image paroxystique de mondes agricoles en mutation*, article de F. Purseigle, P. Compère et A. Poupart.

4 - www.global-generation.org.uk/news-growing-a-garden/359-skip-garden-and-paul-richens-on-radio-4, en anglais.

agriculture

Doux : les mêmes et on recommence...

Alors que le géant de la volaille est en cours de désossage, l'État et les acteurs de la filière tentent de relancer le modèle de production industrielle.



Présumé auparavant comme l'un des fleurons du « modèle agricole breton », les difficultés du groupe Doux ne sont hélas pas nouvelles. Déjà une quinzaine d'établissements (abattoirs, couvoirs, usine de fabrication d'aliment) avaient fermé ces dernières années... Mais cette fois, c'est l'ensemble du groupe qui, en août dernier était mis en liquidation, véritable couperet pour 3 400 salariés et 800 producteurs « intégrés » à qui on fournissait poussins vaccinés, aliments et conseil.

Les choix d'orientation du groupe Doux illustrent de manière caricaturale les errements des filières agro-alimentaires toujours plus intégrées : une production de masse, de piètre qualité gustative et sanitaire (antibiotiques, plus de 20 poulets au m²...), basée sur une importation massive d'aliments protéiques. Et si Doux a créé de « l'emploi de proximité », il est si peu qualifiant et pénible, tant dans les élevages que dans les abattoirs, que le groupe a procédé à 235 licenciements pour inaptitude médicale en

quatre ans¹. En exportant à bas prix la moitié sa production vers le Moyen-Orient et l'Afrique où le groupe casse les marchés locaux, Doux a bénéficié d'énormes aides européennes à l'exportation sur les viandes de volailles (55 millions d'euros en 2011). En 1998, le volailler bas de gamme a délocalisé une partie de sa production au Brésil, fermant au passage treize sites en France. En important sur le marché français des poulets produits à très bas coût dans ses usines brésiliennes, Doux s'est lancé dans l'auto-concurrence et réussissait à déstabiliser la filière en France, « [tout] en se constituant des marges financières sur des produits importés par les filiales brésiliennes, et en touchant des aides à la cessation d'activité en France »¹.

ET MAINTENANT ?

Depuis la mise en liquidation cet été, ministres, élus et professionnels se mobilisent face au nombre d'emplois en jeu, aux créances des éleveurs, aux 30 % des activités du

port de commerce de Brest menacés... Mais le groupe est vendu à la découpe ; le tribunal de Quimper statuait le 10 septembre sur la liquidation du « pôle frais », avec au final mille salariés sur le carreau malgré les reprises partielles de la majorité des sites. Le reste du groupe (activités pour l'export et produits élaborés) est en redressement judiciaire, la fin de la période d'observation étant fixée au 30 novembre. Le 9 octobre, Charles Doux présentait devant des syndicats sceptiques son plan de continuation : 30 millions d'euros d'investissements sur trois ans, concentrés principalement sur l'activité « congelé ».

Face à l'urgence, rien ni personne ne vient remettre en cause un modèle de production sous perfusion. L'État organise ainsi depuis septembre une conférence sur l'avenir de la filière avicole en Bretagne où l'on parle de renforcement de la compétitivité, de spécialisation des bâtiments d'élevage, de doublement des surfaces et de stratégie industrielle de modernisation des outils de production²... Seules quelques voix dissonantes s'élèvent comme à la Confédération paysanne ou encore au réseau Cohérence³, qui demande un audit financier du groupe Doux et à revenir à un modèle de production et de consommation relocalisé car, « si le repreneur de Doux poursuit l'activité selon le même modèle de production, certes il sauvera momentanément des emplois, mais il ne fera que prolonger un modèle dépassé, avec des aides publiques à fonds perdus ».

1 - Les forçats de la volaille – à lire sur : www.bastamag.net/article1027.html.

2 - L'avenir agricole [Pays de Loire] – 28 septembre 2012.

3 - Ce réseau réunit une centaine d'associations bretonnes militant pour des modes de production plus équitables et respectueux des ressources naturelles – www.reseau-coherence.org.

■ MICHEL CARRÉ (AFIP BRETAGNE) ET MICKAËL CORREIA (TRANSRURAL)

La démocratie territoriale à la sauce élus

Les citoyens étaient les grands absents des États généraux de la démocratie territoriale.

Les 4 et 5 octobre derniers, Jean-Pierre Bel (sans lien de parenté avec Philippe le Bel qui organisa les premiers États généraux en 1303), recevait à Paris quelques centaines d'élus de France et des Outre-mer à l'occasion des États généraux de la démocratie territoriale. Aboutissement d'une démarche engagée par le président du Sénat fin 2011, ces États généraux avaient pour objectif « d'insuffler une nouvelle dynamique de dialogue pour rétablir la confiance [des élus locaux] » et de préparer la prochaine étape de la décentralisation. Le processus a consisté en une phase de consultation (un questionnaire retourné par 20 000 élus, des cahiers d'acteurs issus de la société civile¹), des réunions départementales (organisées par les sénateurs pour les élus en août et septembre de cette année) et deux jours de clôture début octobre.

Le 5 octobre au matin, François Hollande présentait les orientations du projet de loi de décentralisation devant un parterre d'élus majoritairement de gauche, les sénateurs de droite ayant boycotté le discours présidentiel. Sur le mode « élus locaux, je vous ai entendu », François Hollande a affiché son ambition de « rendre le pays plus fort dans la compétition, plus juste dans la répartition et plus efficace dans l'action »². Poids des normes, manque de lisibilité dans la répartition des rôles et compétences, organisation des agglomérations, statut de l'élu... Autant de thèmes qui seront au cœur de la réforme à venir d'après ce discours qui annonçait également le report des élections des

conseillers régionaux et généraux de 2014 à 2015 (enterrant ainsi le spectre du conseiller territorial, cf. TRI n°403). Le Président, pour qui « la démocratie locale, c'est d'abord une exigence de citoyenneté. Mais c'est aussi un levier de croissance », a plus parlé ce matin-là de croissance que d'exigence de citoyenneté... Durant ces deux jours, il n'a été fait aucune référence à la quarantaine de cahiers d'acteurs, recensant diverses contributions des « acteurs de la démocratie territoriale (chambres consulaires, associations, organisations syndicales, etc.) ». Ces derniers fournissent du contenu pour le site Internet des États généraux...

« La démocratie locale, c'est d'abord une exigence de citoyenneté. Mais c'est aussi un levier de croissance »

« Le moins que l'on puisse dire, c'est que c'était faible en termes de démocratie participative, observe Georges Gontcharoff, l'un des rares « non élu » qui participait à ces journées au titre de l'Union nationale des acteurs et des structures du développement local (Unadel). Les socialistes n'en ont pas grand chose à faire de la participation des citoyens et cet événement s'est assez vite replié sur les élus, qui pour nombre d'entre eux se considéraient comme les seuls défenseurs de l'intérêt général. » Le futur projet de loi sur la décentralisation, annoncé pour le printemps 2013, est bien parti pour être dessiné par le gouvernement et les associations... d'élus.

■ HÉLÈNE BUSTOS (TRANSRURAL)

en bref

AUTO-GALÉRIENS

Selon l'Insee, 328 000 personnes ont créé une auto-entreprise en 2009, en sachant que la plupart d'entre eux exercent à côté une activité salariée. Mais ces auto-entrepreneurs ont gagné en moyenne 4 300 euros de revenu annualisé la première année, un montant trois fois inférieur à celui des créateurs d'entreprises classiques. Au bout de trois ans, 90% d'entre eux ont dégagé un revenu inférieur au Smic au titre de leur activité non salariée. □

AGROINVESTISSEMENTS

Le directeur général de l'Organisation des Nations unies pour l'alimentation et l'agriculture (FAO) et le président de la Banque européenne pour la reconstruction et le développement (BERD) ont publié dans le *Wall Street Journal*, le 6 septembre 2012, un article appelant les gouvernements et les organisations sociales à développer le secteur privé (notamment l'agroalimentaire) pour augmenter la croissance de la production alimentaire globale. Encensant les compagnies privées, ils les appellent à « doubler leurs investissements dans les terres elles-mêmes, les équipements et les semences ». □

BON APPÉTIT

Pour l'ONG Oxfam, qui vient de publier une étude sur le sujet, les agrocarburants utilisés dans les voitures européennes en 2008 auraient pu servir à fournir du blé, du maïs ou du soja à 127 millions de personnes pendant un an. Les politiques européennes de soutien aux agrocarburants, dont 90% sont issus de matières premières agricoles, sont selon l'organisation, un facteur important de hausse récurrente des prix alimentaires. □

1 - Le compte-rendu des débats et les cahiers d'acteurs sont en ligne sur : www.senat.fr/democratie-territoriale.html.

2 - Discours retranscrit dans son intégralité dans le compte-rendu des débats.



culture

Des histoires pour ré-enchanter la réalité

LE NOMBRIL DU MONDE © CHRISTOPHE RAYNAUD DE L'AGE



Tous les deux ans, le village de Pougne-Hérison organise la biennale du Nombriil du monde, une aventure artistique commencée il y a vingt ans et aujourd'hui en difficulté.

« Ra-len-tis-sez ! Ici la culture se goûte, s'appréhende, dans la benaiserie, et s'étend len-tem-ment, dans le temps. » Tel était le « Conseil n°1 » distillé par l'équipe du festival du Nombriil qui s'est déroulé du 12 au 15 août à Pougne-Hérison, dans les Deux-Sèvres. Volontairement illisible pour que le festivalier déambule, se perde et découvre l'inattendu au tournant d'un bosquet, le programme recensait des légendes, des siestes, du théâtre, une école d'agriculture, des conférences croisées entre cul-terreux et cultureux, de l'humour, de la chanson, une kermesse et... des contes bien sûr. Bien sûr ? Oui, car la biennale du Nombriil, n'est qu'une façade destinée à rendre hommage à l'endroit d'où viennent toutes les histoires de la Terre. En effet, entre la chapelle et le château de Hérison, la grosse pierre qui dépasse du sol n'est pas

une grosse pierre qui dépasse du sol. Il s'agit là, en réalité, d'un beau gros nombriil de notre monde, tout ressorti. Dans la région, on dit aussi que c'est l'épicentre du Big Bang mythologique, instant initial où toutes les histoires du monde sont sorties du ventre de la terre. Le festival a débuté par une cérémonie collective, « 1000 glaciers à pique-nique contre le réchauffement climatique ». Il proposait cette année un « regard nouveau sur la terre fertile », après une édition 2010 où la commune de Pougne-Hérison, 360 habitants, avait été transformée en mégalopole à grands coups de « La campagne c'est pourri ! ». Entre la projection d'un film d'animation *L'automne de Pougne*¹ et un cours à l'École d'agriculture pendant lequel on apprend pourquoi les poules ont choisi la domestication et la France (car en Allemagne et

Invitant à « prendre le temps pour les morveux », le festival 2012 proposait nombre de « stimulations » pour les drôles que le Jardin d'histoires accueille une bonne partie de l'année...

en Suisse, les élevages en batterie sont interdits...), le premier élu de la commune raconte l'histoire assez cocasse de Pougne-Hérison. Hubert Baudet, agriculteur à la retraite, est maire depuis 2008 mais vit ici depuis 1984. « À la fin des années 1980, la municipalité a créé une "Commission des fêtes" dont l'idée était d'animer, de faire vivre notre campagne qui n'est pas forcément bien placée en termes d'emplois et d'infrastructures », explique-t-il. Le déclin de la commune, « le fond de campagne qui se dégarnit », était déjà une préoccupation des élus il y a plus de vingt ans. « C'est la rencontre entre un petit groupe de la commune, avec beaucoup d'agriculteurs, voulant faire vivre le territoire et le conteur Yannick Jaulin qui a donné naissance à un premier événement : Sacré Nombriil, en 1990, avec lequel Pougne-Hérison s'est fait un nom. »

¹ - 4^e et dernier épisode de la série *Les quatre saisons de Léon*, réalisé par le Studio Folimage - www.folimage.fr.

Yannick Jaulin et les Pugnaciens sont les personnages principaux de la légende que la commune écrit depuis maintenant vingt-deux ans.

ORIGINES

Quand on interroge le Vendéen Yannick Jaulin dont la compagnie² est domiciliée à Pougne-Hérissou depuis 1996 sur ce qui l'a amené dans ce coin des Deux-Sèvres, au nom certes drolatique, il lève les yeux au ciel. Cet ancien agent de développement local, tombé dans le chaudron de l'éducation populaire il y a bien longtemps, a déjà raconté cette histoire cent fois³. En revanche, quand on lui demande comment cette vaste plaisanterie est devenue un projet artistique de territoire de cette ampleur, Yannick Jaulin s'anime. «*Mettre un territoire en légende, c'est le faire vivre. Les histoires ne sont pas là pour faire rêver, elles sont là pour faire vivre!*», s'empare celui pour qui le conte est un outil puissant de libération de l'humanité. «*Notre légende, à Pougne, est une foi païenne. Comme la religion dresse ses monuments, nous avons bâti le Jardin d'histoires. Car oui, Pougne-Hérissou est le berceau de toutes les histoires qui circulent dans le monde.*» Depuis 2004, quand a ouvert le Jardin d'histoires, la légende du Nombriil vit toute l'année sur place. Le Jardin, qui entend participer à «*un ré-enchantement très concret du territoire à Pougne et à Hérissou*», emploie actuellement six équivalents temps plein et propose spectacles et visites d'avril à octobre.

MIROIR, MIROIR

«*Ce que je fais à Pougne-Hérissou et de façon plus générale, c'est raconter l'histoire des gens normaux, des anciens. C'est une manière de leur rendre ce qu'ils m'ont donné, considère Yannick Jaulin. J'ai le droit de me moquer d'eux car je les aime vraiment.*» Le conteur estime que le milieu rural a souffert et souffre encore d'un déficit de miroir. «*Tout*

le monde a besoin de ça, il faut être critiqué pour avancer. La bourgeoisie a eu le sien avec le théâtre de boulevard au XIX^e siècle.» Les débuts de la légende du Nombriil n'ont pas toujours été pavés d'encouragements. Mais, là où le temps est le seul à donner la légitimité, le succès renvoyé par vingt ans d'expérimentation apporte de la fierté aux habitants de Pougne-Hérissou dont la mobilisation pour la biennale a encore une fois été très importante. «*280 bénévoles venaient de la commune et alentours, 70 de plus loin. Cette aventure rassemble des gens de tous les âges et d'environnements différents qui ne se croiseraient pas forcément ailleurs*», indique Théophile Gillois, responsable bénévole en chef du festival.

Le conteur Yannick Jaulin et les Pugnaciens sont les personnages principaux de la légende que ce village écrit depuis vingt-deux ans

Selon Yannick Jaulin, «*ici, comme ailleurs, on sent une fragilisation, le bénévolat s'essouffle même s'il existe une équipe d'irréductibles... Il n'y a pas de recette magique et on doit inventer à chaque fois!*» Et le Nombriil attaque un nouveau chapitre de son histoire. En effet, suite à une fréquentation moins élevée que prévue lors de l'édition 2012, les Pugnaciens, l'ensemble de la Société d'ombilicologie⁴ de Pougne-Hérissou et leurs amis devront dans les mois qui viennent exercer leur pugnacité pour combler le déficit de cette année. Ils comptent aujourd'hui très fortement sur tous ceux qu'ils auront enchantés de près ou de loin pour redresser la barre. Prévenant d'avance que «*c'est pas en claquant des moquettes qu'on va renflouer le biniou*», l'équipe du Nombriil détaille son plan d'action⁵ et lance un appel pour que la légende de Pougne-Hérissou soit une histoire sans fin.

■ HÉLÈNE BUSTOS (TRANSRURAL)

2 - Compagnie Le Beau Monde/Yannick Jaulin : www.yannickjaulin.com.

3 - À lire notamment sur : www.yannickjaulin.com/cestqui_nombriil.php.

4 - «*Science qui cherche à savoir ce que les nombriils ont dans le ventre.*»

5 - Appel : <http://thenombriildumonde.blogspot.fr>.

en bref

NÉO COLON

La France serait une des championnes de l'accaparement. Ainsi, le groupe français Louis Dreyfus, spécialisé dans le négoce des matières premières, a pris possession de 400 000 hectares de terres au Brésil. Le Crédit agricole et la Société générale ont créé deux fonds d'investissements qui englobent 250 millions d'euros d'actifs et invitent à acquérir des terres. Enfin, le groupe Bolloré a déjà acquis 150 000 hectares de plantations d'huile de palme et d'hévéas en Afrique et en Asie. (Source : *Basta !*) □

UN ÉTUDE EN BÉTON !

Des géographes et des environnementalistes publiaient, en septembre dernier, une étude dans laquelle ils annoncent que l'espace urbain aura triplé en surface d'ici vingt ans, face au 1,5 milliard d'humains supplémentaires qu'il faudra loger en ville. C'est en Afrique que la croissance des villes devrait être la plus rapide avec une augmentation de 590 % prévue entre 2000 et 2030. En Chine, on pourrait trouver un cordon côtier urbain de 1800 kilomètres de long ! □

INSTALLATION

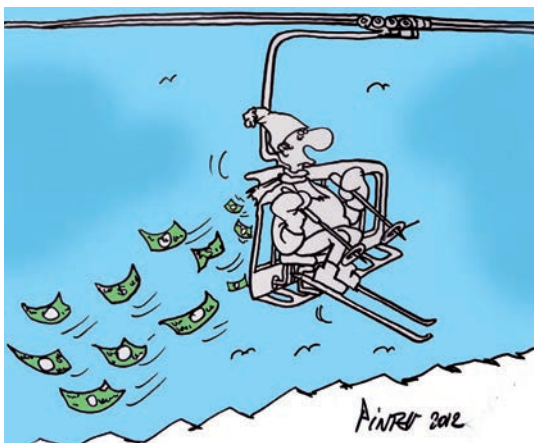
Selon la Mutualité sociale agricole, 12 600 exploitants agricoles se sont installés en 2011 (soit une baisse de 5 % par rapport à 2010) et un tiers de ces nouveaux installés sont pluriactifs. En 2011, l'effectif des jeunes installés (moins de 40 ans) a quant à lui diminué de 3 %, 70 % d'entre eux étant des hommes. Enfin, le Nord-Pas de Calais, le Sud du Bassin parisien, la Bourgogne, les Vosges, la Meuse et la région Rhône-Alpes ont vu leur nombre d'installations agricoles progresser entre 2010 et 2011. □

Plus d'informations : www.nombriil.com.

Des stations de ski sur des sites protégés

Le gouvernement russe devrait autoriser la construction d'équipement dans la région du Nord Caucase, avec comme partenaire privilégié, la France.

Deux réserves naturelles de biosphère, deux parcs nationaux et des sanctuaires de vie sauvage sont directement menacés par un programme d'aménagement qui risque de porter gravement atteinte à l'une des dernières zones de montagnes sauvages d'Europe. Alors que la construction d'infrastructures touristiques dans les zones protégées était jusqu'ici illégale ou en tout cas très sérieusement limitée par les lois fédérales russes, le projet géré par le North Caucasus Resorts (NCR) prévoit de créer cinq stations de sports d'hiver sur différents sites naturels, le long du versant nord de la chaîne du Caucase. Sont menacées directement: 60 espèces de mammifères (loups, ours, lynx, cerfs du Caucase, léopard des neiges, mais aussi bison européen - ayant fait l'objet d'une réintroduction) et 246 espèces d'oiseaux, dont plusieurs endémiques, 54 en danger sur le plan national et 24 au niveau mondial. Le projet présenté par NCR est pharaonique: 179 remontées mécaniques, 900 km de pistes de ski dont 360 enneigées artificiellement, 91 000 lits touristiques, 150 000 visiteurs par jour attendus en hiver. Les promoteurs tablent sur une fréquentation de 5 à 10 millions de touristes par an pour l'ensemble des cinq stations et sur la création de 330 000 emplois à terme. Le coût du projet a été estimé dans une large fourchette de 15 à 30 milliards de dollars, ce qui en fait aujourd'hui le plus grand projet mondial d'investissement touristique. Il sera financé par une structure



mixte en partenariat privé et public. Le gouvernement russe va investir deux milliards de dollars dans les infrastructures lourdes et celles des stations seront financées par le privé. De manière à faciliter les investissements et afin de permettre de construire en zone protégée, le gouvernement russe a fait des 50 000 km² concernés par ce projet une Zone économique spéciale...

« L'EXPORTSTATION » À LA FRANÇAISE

Le 9 décembre 2011, à Bruxelles, la Caisse des dépôts et consignations et NCR ont signé un accord créant une *joint venture* qui gèrera les investissements de ce projet. Cette initiative était soutenue par les dirigeants russes et français. Lors du G8 de Deauville l'an dernier, ils avaient fait de ce projet l'une des priorités du partenariat stratégique entre les deux pays. Vingt compagnies françaises ont d'ores et déjà exprimé leur

intérêt dans des investissements et la construction. Selon Laurent Vigier, directeur des Affaires européennes et internationales de la Caisse des dépôts et consignations, un des artisans de l'accord, « l'impact environnemental sera très limité. Bien moindre que dans les Alpes ou les Montagnes rocheuses aux USA » !

L'OPPOSITION SE CONSTRUIT

Greenpeace Russie¹ ainsi que l'organisation *Environmental Watch on Northern Caucasus* poursuivent une lutte acharnée pour la défense du Nord Caucase et combattent le projet. Ils manifestèrent au Forum économique mondial de Davos en janvier dernier. Lors de la dernière session du Comité du patrimoine mondial, la construction d'aménagements touristiques lourds au cœur des sites du patrimoine mondial et la modification de lois environnementales pour permettre ces constructions en zones protégées ont été jugées inacceptables. [L'association de protection de la montagne] *Mountain Wilderness* étudie actuellement les possibilités d'actions pour soutenir efficacement les associations locales de défense de l'environnement et pour faire pression auprès des autorités pour qu'elles abandonnent leur participation dans ce projet qui n'a rien à voir avec la mission de la Caisse des dépôts et consignations.

■ BERNARD MARCLAY ET VINCENT NEIRINCK (MOUNTAIN WILDERNESS)

ARTICLE EXTRAIT DU N°91 DE LA REVUE DE MOUNTAIN WILDERNESS — ÉTÉ 2012 — À LIRE SUR : WWW.MOUNTAINWILDERNESS.FR

énergie

Quelles évolutions pour les énergies renouvelables ?

Entre 2010 et 2011, la production d'énergie dite renouvelable est globalement en retrait.

61,4 milliards d'euros en 2011, plus de 3% du produit intérieur brut et 88% du déficit de la balance commerciale. Les importations en matière d'énergie (essentiellement gaz et pétrole) coûtent cher à la France et on ne s'étonnera pas de la mobilisation autour de la question. L'année dernière, la production d'électricité d'origine nucléaire s'est élevée à 442 Terra Watt heure (TWh), alors que l'éolien était à un niveau de 12,2 TWh et le photovoltaïque à 0,2 ! L'éolien devient « visible » mais sur la période, seule la production nucléaire a légèrement progressé (+3,1%). La consommation de bois énergie, très liée aux variations climatiques, a également diminué en 2011 du fait de la « clémence » de l'hiver ; elle est évaluée à 8,9 Tonnes équivalent pétrole (Tep), quand 64 millions de tonnes de pétrole ont été importées au total sur l'année...

Le Commissariat général au développement durable met en évidence ces écarts dans son bilan énergétique français annuel¹. Cette instance interministérielle « *promeut le développement durable au sein des politiques publiques et auprès des acteurs socio-économiques* ». Dans cette édition 2011, elle constate une stagnation, voire une baisse globale de la production et de la consommation énergétiques, qu'elle attribue principalement à la douceur des températures, à la sécheresse (et donc un bas niveau des cours d'eau pour l'hydroélectrique) et aux effets de la crise. À noter que les productions hydroélectriques sont classées parmi les énergies renouve-

lables, tout comme l'incinération des déchets ménagers non recyclables, qui elle est en forte progression...

INFLUENCE DES POLITIQUES D'AIDES

La progression importante du « solaire thermique » (+12%) mais aussi des installations « bois énergie » sont principalement liées aux infrastructures publiques, tout comme pour la progression du « biogaz » (méthanisation) fortement soutenue. Le ralentissement des installations de pompes à chaleur est quant à lui expliqué par la diminution des constructions neuves et par la nécessité pour l'habitat ancien de satisfaire des normes d'isolation exigeantes pour bénéficier des aides. Concernant les « *biocarburants* » (ainsi nommés), les quantités incorporées restent stables, mais les origines varient : moins de production d'huiles végétales (-8%), plus d'incorporation de produits issus de déchets animaux et plus... d'importations !

Les évolutions rapportées par le Commissariat entre 2010 et 2011 sont majoritairement le fait de facteurs comme le climat, les conflits entre États et la conjoncture économique. Une prise en compte des dépenses indirectes – traitement des déchets, prévention des risques, etc. – dans les calculs de coût réel de production amènerait peut-être les pouvoirs publics à s'orienter plus rapidement vers les énergies renouvelables. Reste à voir si la récente Conférence environnementale et sa « *feuille de route pour la transition écologique* »² feront bouger les lignes, notamment vers plus de sobriété.

■ MICHEL CARRÉ (AFIP BRETAGNE)

en bref

SOUS LE SOLEIL

Le ministère en charge de l'écologie a annoncé le 1^{er} octobre dernier une augmentation d'environ 5% du tarif de rachat par EDF de l'électricité produite par les installations photovoltaïques inférieures ou égales à 100 kWc qui remplissent les conditions de l'intégration simplifiée au bâti. Les professionnels du photovoltaïque jugent cette hausse insuffisante au vu de la crise que subit la filière depuis 2010. □

OCCASION MANQUÉE

Suite à la présentation, en septembre dernier, du projet de loi de finances pour 2013, rien n'inaugure la transition écologique selon France nature environnement (FNE). Pour exemple, les subventions publiques aux activités polluantes n'ont pas été supprimées, FNE citant entre autres « *l'exonération de la Taxe intérieure sur la consommation des produits énergétiques pour l'aviation [qui] coûte à l'État environ 3,5 milliards d'euros par an* ». Pour le président de FNE, c'est aussi « *une occasion manquée de faire faire des économies à l'État sans grever le budget des Français* ». □

ENVAHISSEUR

Un réseau européen d'information sur les espèces exotiques (<http://easin.jrc.ec.europa.eu>) vient d'être créé afin d'identifier et cartographier les espèces qui pourraient constituer, via leur développement, une menace pour les écosystèmes locaux, la santé ou l'économie. Sur le site, on apprend par exemple que l'allergie à l'ambrosie, une plante envahissante originaire d'Amérique du Nord, représente 8 à 12 millions d'euros de coût médicaux par an pour la seule région Rhône-Alpes. □

1 - *Bilan énergétique de la France 2011* – disponible sur : www.statistiques.developpement-durable.gouv.fr/publications (collection *Références*).

2 - Disponible sur : www.developpement-durable.gouv.fr/IMG/pdf/Feuille_de_Route_pour_la_Transition_Ecologique.pdf.

agriculture

Dessine-moi un paysage bio

Présentation du film réalisé par la Bergerie nationale de Rambouillet autour du lien entre agriculture et paysage.

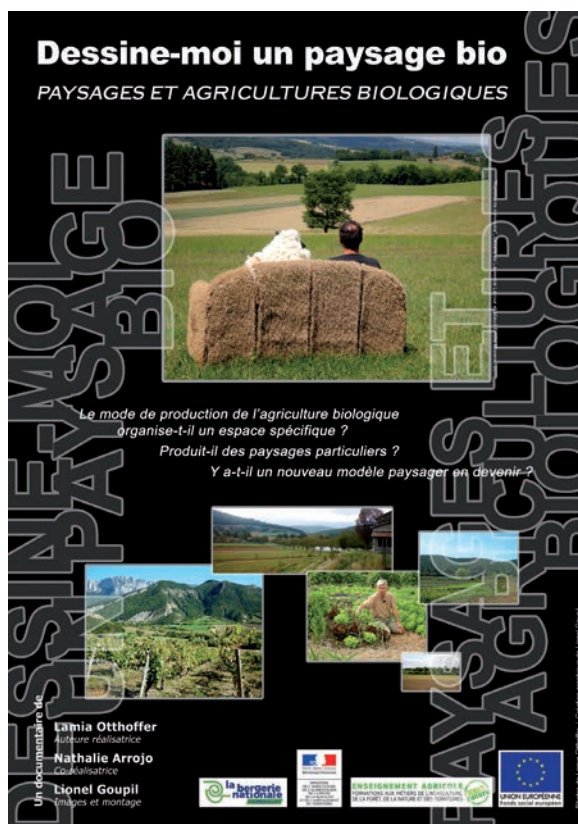
Le paysage au-delà de la simple dimension esthétique, comme « une portion de territoire telle que perçue par les populations, dont le caractère résulte de l'action de facteurs naturels et/ou humains et de leurs interrelations ». C'est en partant de cette définition donnée par la Convention européenne du paysage qu'une équipe de la Bergerie nationale de Rambouillet s'est posée la question de savoir si l'agriculture biologique apportait des solutions tangibles à l'homogénéisation des paysages. Ils ont fait de cette réflexion un film : *Dessine moi un paysage bio*¹.

En effet, il est assez aisé de se représenter un paysage uniforme façonné par l'agriculture intensive où le mot d'ordre est la standardisation des parcelles afin de gagner en rentabilité. Les espaces intermédiaires, tels que les arbres isolés et les haies, sont éradiqués pour faire place à des paysages composés de grandes parcelles de monoculture. *A contrario*, il est plus difficile d'imaginer comment l'agriculture biologique modèle le paysage. C'est ce que *Dessine moi un paysage bio* nous invite à découvrir... Par exemple, pour palier la non utilisation de la majorité des produits chimiques (obligation inscrite au cahier des charges), la lutte contre les insectes « ravageurs » ou les plantes adventices nécessite l'exploitation des ressources à disposition sur ou à proximité de la parcelle pour mener

une lutte biologique, qui se fonde sur les antagonismes et les rapports de prédation entre organismes vivants. Ainsi, les haies, les cours d'eau ou encore les bandes enherbées sont des réservoirs idéaux d'insectes et de plantes dits auxiliaires des cultures et acteurs de cette lutte biologique. De même, en agriculture biologique, le travail n'est pas raisonné uniquement à la par-

S'il est assez aisé de se représenter un paysage uniforme façonné par l'agriculture intensive, il est plus difficile d'imaginer comment l'agriculture biologique modèle le paysage

celle, mais intègre la notion d'agro-système et par là des éléments souvent négligés ou supprimés par l'agriculture intensive, tels que l'environnement proche ou le travail de l'homme. Meilleure connaissance du potentiel agronomique du sol, gestion des auxiliaires, utilisation d'espaces non valorisés pour amplifier les rotations et gérer le parasitisme des animaux... Le paysage, remis au centre du projet agricole, peut devenir un réel outil d'amélioration de la performance agronomique.



La permaculture² apparaît dans ce film comme une illustration explicite de ces principes et des relations étroites entre cultures, élevage et paysage. Une année entière d'observation du terrain permet de comprendre comment les différents éléments du paysage interagissent : présence d'eau, de poche de gel, vent dominant, type de végétation autochtone, type de sol... Autant d'éléments pour mieux déterminer ensuite l'implantation des cultures. La permaculture, succession de buttes, arbres, haies, retenues d'eau et mélange d'animaux et de végétaux engendre alors un paysage caractéristique.

Illustré par de nombreux témoignages et à visée pédagogique, l'outil filmique se révèle ici adéquat pour comprendre les connections entre mode de production et environnement géographique.

■ ALEXANDRA VILLARROEL (AFIP)

1 - Pour visionner le film : <http://vimeo.com/42195561>.

2 - « La permaculture est une science de conception de cultures, de lieux de vie et de systèmes agricoles humains utilisant des principes d'écologie et le savoir des sociétés traditionnelles pour reproduire la diversité, la stabilité et la résilience des écosystèmes naturels. » - www.permaculture.fr.

Les associations acteurs du « bien vieillir » dans les territoires



- **Changer de regard et penser le vieillissement à tous les âges de la vie** II-III
- **Quelle maturité pour les politiques publiques du vieillissement ?** III
- **L'engagement bénévole des seniors** IV
- **« Révéler la créativité des personnes âgées »** IV-V
- **« Faire » de l'intergénérationnel ?** VI
- **De la convivialité à la prévention santé** VI
- **L'intergénérationnel, ça ne mange pas de pain** VII
- **Un jardin pour terreau relationnel** VII
- **Remédier au vieillissement des instances associatives** VIII

La population des plus de 60 ans devrait doubler d'ici 2050, pendant que les plus de 75 ans tripleront et que ceux de plus de 85 ans quadrupleront ; le vieillissement de la population est une réalité. Ce dernier transformera le poids relatif des différentes classes d'âge dans la société. À cette évolution démographique s'ajoutent des changements de mentalité et des modes de vie. La retraite est de moins en moins synonyme de retrait de la vie sociale et les formes de « retraite active » après la cessation d'activité professionnelle sont aujourd'hui multiples et diversifiées. Cependant, l'image des seniors est encore largement négative et la question de l'avancée en âge est le plus souvent abordée par une approche médico-sociale (coût de la dépendance, placement hors-domicile...). Les politiques publiques du vieillissement restent organisées par tranches d'âges, n'ont pas d'ancrage territorial et raisonnent en termes d'équipement et de services médicaux.

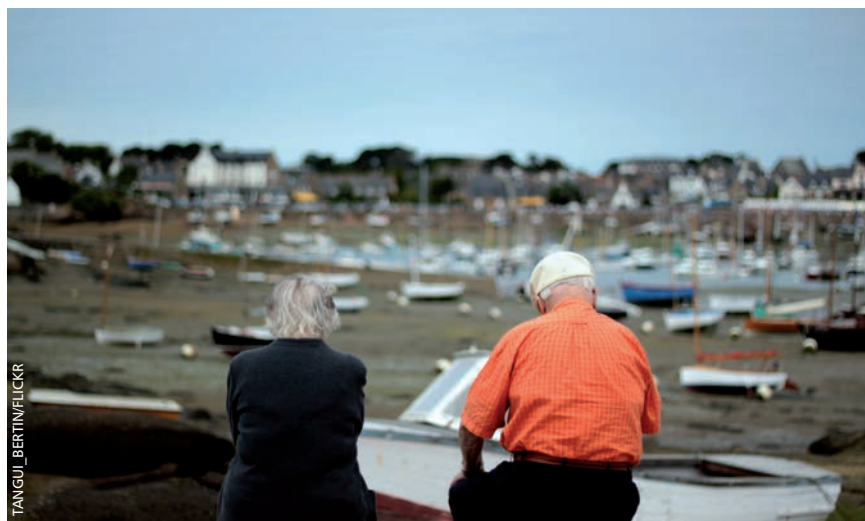
Beaucoup d'argent est investi dans des actions de prévention, visant à favoriser « le bien vieillir » dans les territoires et à réduire le risque de dépendance, alors que le lien social est peut-être le plus puissant et le moins coûteux des outils de prévention. Partant de cette hypothèse, ce dossier se propose de s'intéresser à la contribution des associations à ce « bien vieillir » dans les territoires. Quels bénéfices pour les personnes qui avancent en âge, mais aussi plus généralement pour la société, offrent l'engagement bénévole, les liens entre différentes générations ou le fait de continuer à faire vivre des projets tout au long de sa vie ? En mettant en lumière des initiatives intéressantes dans ce domaine, ce dossier soulignera les enjeux de la revalorisation de toute une partie de la population, que ce soit pour elle-même mais aussi pour la vie des territoires ruraux. ■

Le vieillissement démographique de la population s'assortit d'une transformation des modes de vie des personnes qui avancent en âge. Leur représentation dans la société peine cependant à évoluer.

Changer de regard et penser le vieillissement à tous les âges de la vie

En Arizona, à quelques encablures de la ville de Phoenix, *Sun City* a vu le jour dans les années 1960. En 2000, l'âge médian de ses 40 000 habitants avoisinait les 75 ans. Cette ville, sans enfants et réservée aux retraités, est autogérée par les habitants protégés de l'extérieur par une enceinte et un accès contrôlé. Ce modèle de l'entre soi poussé à l'extrême invite, même s'il nous vient de l'autre côté de l'Atlantique, à réfléchir à l'intégration dans la société d'une population qui vieillit... Pour l'Institut national d'études démographiques, le vieillissement est une conséquence de la transition démographique. Jusqu'à présent, il a surtout touché les pays du Nord, dont la fécondité et la mortalité ont beaucoup baissé, mais il commence à concerner les pays du Sud et devrait être l'un des grands changements sociétaux de l'humanité au cours du XXI^e siècle. Il se manifeste principalement de deux façons : un vieillissement « par le haut » (augmentation du nombre de personnes âgées sous les effets de l'allongement de la durée de vie et de l'effectif élevé des classes d'âge vieillissantes) et un vieillissement « par le bas », qui se manifeste par la diminution du nombre de jeunes par baisse de la fécondité et/ou diminution du nombre de femmes en âge de procréer.

Ainsi, en France, les retraités représentent le tiers des ménages et la population des plus de 60 ans devrait doubler d'ici 2050, pendant que les plus de 75 ans tripleront et que ceux de plus de 85 ans quadrupleront. Ce vieillissement transformera le poids relatif des différentes classes d'âge ; le groupe des 60 ans et plus dépassera en nombre celui des moins de 20 ans vers 2020. Si le terme de « vieillissement des territoires », connoté le plus souvent négativement, se répand, c'est bien de leurs habitants qu'il s'agit en premier



TANGUI_BERTIN/FELICKR

« " Bien vieillir " est une formule toute faite, une injonction qui marque la prise en compte de l'existence des personnes âgées. Bien vieillir c'est avant tout bien vivre avec les autres ! »

lieu. « *Nous utilisons, par facilité, le terme de "vieillesse" pour un territoire, indique les auteurs du rapport *Vieillesse, activités et territoires à l'horizon 2030*¹. C'est une métaphore qui peut avoir des conséquences discutables [la vieillesse étant plus souvent considérée comme une charge que comme une ressource pour les territoires]. En effet, on traduit un ensemble d'observations statistiques par un terme qui ne peut s'appliquer littéralement qu'à un être vivant. »*

FORGER D'AUTRES REPRÉSENTATIONS

Cette transformation de la pyramide des âges s'accompagne d'une évolution des modes de vie et des profils de la population vieillissante. Personne âgée, senior, vieux, retraité, vieillard, ancien, troisième (voire quatrième) âge... L'abondance des termes et la gêne à en employer certains traduisent la difficulté à définir et mettre des mots sur la vieillesse. « *L'âge est une question sociale, de regard des autres avant d'être une question biologique,*

de santé, considère Serge Guérin, sociologue et professeur à l'École supérieure de gestion. La question de l'avancée en âge est souvent limitée à celle de la maladie et de la dépendance. Or, avoir 60 ans aujourd'hui, n'est pas la même chose qu'hier ; les seniors ont beaucoup évolué et ne pas considérer que vieillir est une étape normale de la vie est un facteur de marginalisation des personnes âgées. » Faire évoluer les représentations du vieillissement paraît d'autant plus compliqué à une époque où règne un certain jeunisme, où domine le culte de l'efficacité et de la rationalité à court terme et où l'on veut vivre longtemps mais sans vieillir... Dans le même temps, le poids des personnes âgées dans l'économie n'a jamais été aussi fort dans nos sociétés industrialisées (montant des retraites, politiques d'accompagnement de la dépendance créatrice d'activité économique...). La nécessaire attention apportée aux personnes âgées en perte d'autonomie ou dépendantes constitue une obligation mais ne doit pas empê-

cher de prendre la mesure de la présence de celles qui sont pleinement autonomes². Il existe un véritable enjeu, notamment pour les politiques du vieillissement (cf. encadré), de reconsidération de la place et du rôle des plus de 60 ans dans la vie sociale des territoires, que ce soit pour les personnes elles-mêmes ou plus largement. «*Les sociétés ont toujours eu besoin de cette tension entre opposition et fidélité aux générations précédentes. Imaginer un avenir meilleur, c'est considérer que l'œuvre des aînés n'a pas été menée à son terme (fidélité) ou n'a pas pour suivi les bons objectifs (dépassement). Bien au-delà de la question du vieillissement, les relations intergénérationnelles sont à considérer comme une thématique centrale de changement*», écrivait Guillaume Guthleben, responsable de la licence professionnelle en intervention sociale «*Famille, vieillissement et problématiques intergénérationnelles*» à l'IUT de Belfort-Montbéliard, dans un article consacré aux bienfaits de la confrontation³.

LE « BIEN VIEILLIR » DANS LES TERRITOIRES, UN CONCEPT VALISÉ ?

Les différents plans et programmes «*Bien vieillir*» se succèdent depuis le début des années 2000, avec leurs lots de labellisation et d'appels à projets ; 2012 est même l'Année européenne du vieillissement actif et de la solidarité entre les générations. «*"Bien vieillir" est une formule toute faite, une injonction qui marque la prise en compte de l'existence des personnes âgées, analyse Serge Guérin. Bien vieillir c'est avant tout bien vivre avec les autres. À titre d'exemple, on se rend compte que le partage de repas est souvent bien plus efficace que le partage de repas...*» La prévention et les liens sociaux interviennent dans ce bien vivre, tout comme la santé, l'accès à un logement et à des services adaptés. On voit ici tout le rôle que les démarches associatives peuvent jouer dans la perspective d'intégration de tous les âges dans un projet de société et l'enjeu à faire reconnaître leur importance

au-delà de «*la convivialité*», en termes de prévention et de santé. Car ce n'est ni plus ni moins le défi : inventer une société pour tous les âges et toutes les fragilités en se rappelant que le vieillissement n'est pas un problème social mais un problème de société.

■ HÉLÈNE BUSTOS (TRANSRURAL)

1 - Rapport du Conseil d'analyse économique réalisé pour la Datar en 2006 – accessible sur : www.ladocumentationfrancaise.fr/var/storage/rapports-publics/064000785/0000.pdf.

2 - Sur cette question, voir notamment le blog du projet Or gris qui rassemble de multiples ressources sur la mobilisation des potentialités des seniors, en lien avec le développement des territoires ruraux – www.or-gris.org.

3 - *Relations intergénérationnelles, les bienfaits de la confrontation* – à lire dans le n°374 d'*Économie et Humanisme* (2005) : *Vieillesse des sociétés, l'humain à l'épreuve* – accessible sur : www.revue-economie-et-humanisme.eu.

QUELLE MATURITÉ POUR LES POLITIQUES PUBLIQUES DU VIEILLISSEMENT ?

«*En étant schématique, on pourrait dire que les politiques du vieillissement, en France, sont synonymes de politique du grand âge et de la dépendance*», explique le sociologue Dominique Argoud, enseignant à Paris-Est Créteil. Ces politiques, institutionnalisées à partir des années 1960, présentent trois caractéristiques : elles sont organisées autour d'un public cible, reposent sur des normes d'équipement et de services et sont ancrées dans le champ du social et du médico-social. Suite aux différentes vagues de décentralisation, le conseil général est devenu l'un des piliers des politiques du vieillissement ; le département est notamment responsable de l'attribution, du suivi et du paiement de l'Allocation personnalisée d'autonomie, destinée aux personnes âgées. Depuis 2005, les conseils régionaux gèrent l'organisation des formations pour les services et soins aux personnes âgées.

Pour Dominique Argoud, «*les lignes bougent, en partie parce que la popu-*

lation cible a "éclaté". Il y a un renouvellement des populations âgées ; les jeunes retraités d'aujourd'hui ne sont pas les mêmes qu'hier et ils veulent autre chose». Le sociologue Guillaume Guthleben estime que des événements tels que la canicule de 2003, où près de 15 000 décès supplémentaires ont été occasionnés par la vague de chaleur, ont contribué à montrer que «*l'État ne peut pas tout et l'importance du lien social*». De plus en plus d'acteurs (associatif, élus, sociologues...) en dehors du milieu médico-social s'intéressent aujourd'hui à la question du vieillissement qui se «*déspecialise*» et commence à sortir des représentations classiques (maladie, dépendance...). Les communes et surtout les intercommunalités, qui n'ont pas de «*passif*» en matière de politique du vieillissement, s'intéressent de plus en plus à la question. Que ce soit pour des raisons électoralistes, pour le vivier d'emploi, certes précaires mais non délocalisables, du secteur des services à la per-

sonnes ou pour des motivations plus altruistes, elles font leur entrée dans le débat social autour du vieillissement en se focalisant sur la question du logement, des transports ou de l'accès aux services. «*En milieu rural, le vieillissement a peut-être moins été l'apanage de spécialistes qu'en milieu urbain et les acteurs sont plus diversifiés et plus conscients de la nécessité d'innover du fait des problèmes de transport et d'accessibilité*», analyse Dominique Argoud. Le périurbain est aussi une zone à enjeux même si les réponses organisationnelles semblent plus simples du fait des densités de population plus élevées qu'en zone rurale. Aujourd'hui, la retraite médiane se situe autour de 1 100 euros par mois mais plus d'un million de retraités (sur quelque 15 millions fin 2010) vivent sous le seuil de pauvreté. Nombre d'entre eux résident dans les zones périurbaines et rurales qui, selon Dominique Argoud, «*même si elles ont moins de moyens, ont plus d'espaces pour innover.*»

Le bénévolat des retraités doit s'ancrer dans un nouveau projet de vie où associations et caisses de retraites ont leur rôle à jouer.

L'engagement bénévole des seniors

A lors qu'à l'échelle nationale, en moyenne 36% des Français de plus de 15 ans sont engagés dans le bénévolat, ce pourcentage s'élève à 51% pour les plus de 65 ans¹. Un fort taux « d'engagement » qui, selon l'association France bénévolat, traduit pour les retraités « le besoin d'avoir des activités socialement reconnues, de "servir à quelque chose" ». Mais cet engagement des seniors n'est pas une évidence tant le passage du travail rémunéré, ou « vie active », à « la retraite » (un mot étymologiquement lourd de sens...) peut être synonyme d'isolement social.

Si généralement pour les individus déjà bénévoles auparavant, l'entrée en retraite se solde par un engagement plus fort au sein de la structure (en termes de responsabilité et/ou de temps), *a contrario* certains « vont s'engouffrer dans la vie associative pour compenser la peur du vide. [...] On assiste alors à de vrais échecs », quand d'autres refusent toute activité bénévole « soit par non connaissance de la vie asso-

ciative, soit par crainte d'être totalement suroccupés, soit par le cercle vicieux du repli sur soi lors du passage à la retraite »².

Les enjeux sont pourtant de taille pour cette transition travail/retraite, « où il faut retrouver une identité, se réinventer », estime le sociologue Serge Guérin. Car, au-delà des problématiques collectives qu'engendrent le départ des baby-boomers à la retraite (financement des retraites, augmentation du nombre des personnes très âgées), pour les seniors, le besoin d'avoir une activité socialement reconnue et plus précisément le bénévolat associatif, a plusieurs effets positifs. L'engagement bénévole des retraités contribue ainsi à la fois à développer ce que les caisses de retraite appellent « la prévention sociale globale » (maintien de la santé mentale et physique) tout en développant du lien social et la solidarité intergénérationnelle; sans compter toutes les compétences et expériences que peuvent apporter les retraités au monde associatif. L'entrée en retraite peut être alors considé-

rée comme un nouveau projet de vie qui nécessite un accompagnement individuel ou collectif de la part des employeurs et des caisses de retraites.

Pro BTP, une caisse de retraite complémentaire du bâtiment, propose ainsi aux nouveaux retraités de parrainer des jeunes en difficulté d'insertion sociale mais aussi des « journées Projet de vie » où est abordée la question de la transition, du couple et de la famille ou encore de l'engagement bénévole. Quant aux associations, elles ont aussi un rôle à jouer dans l'accueil et la formation de ces nouveaux bénévoles pour que la « vie active » ne s'arrête pas à 65 ans...

■ MICKAËL CORREIA (TRANSRURAL)

1 - Enquête menée par l'Ifop pour le compte de France Bénévolat en août 2010 – www.francebenevolat.org.

2 - *L'engagement bénévole des seniors, une implication réfléchie* – étude de Dominique Thierry, vice-président de France Bénévolat – octobre 2010.

Dans la Nièvre, un théâtre met en place avec des personnes âgées divers projets artistiques « décalés » sur le thème de la vieillesse.

« Révéler la créativité des personnes âgées »

« On a enlevé le H pour descendre le théâtre de sa hauteur, pour sortir de l'espace scénique à l'espace du quotidien ». C'est ainsi que Jean Bojko définit le TêATr'éPROUVèTe, installé depuis 1986 à Corbigny, dans la Nièvre¹. Un théâtre sans pièces conventionnelles, ni comédiens professionnels et pendrillons parce que « l'art fait partie de notre quotidien et ne doit pas être que consommé en fin de semaine: le théâtre ne doit pas servir qu'à "faire joli", comme les géraniums sur les balcons! » De-

puis près de dix ans, Jean Bojko s'intéresse plus particulièrement à la question de la vieillesse. Selon lui, « il y a beaucoup de personnes âgées sur le territoire nivernais. Cependant, un jour un politique local a déclaré que la vieillesse était pour notre région un handicap: on a décidé de lui répondre à notre façon! »

ARTISTES À DOMICILE

Tout commence en 2003 avec le projet « les 80 ans de ma mère » qui met en place

un « service d'artistes à domicile » pour élaborer avec les personnes âgées, chez elles, des projets artistiques communs autour de la vieillesse. Les rencontres de 21 artistes et 42 personnes âgées donnent ainsi lieu à des réalisations hétéroclites mais aussi à huit films « réalisés par les familles elles-mêmes » et une exposition de photographies. Une expérience forte autant pour les retraités que pour les artistes car, selon Jean Bojko, « pour les personnes âgées, la question de l'imaginaire est aussi très impor-



SYLVIE ROCHE/TÉATR'ÉPROUVÈTE

Le projet « les 80 ans de ma mère » a donné lieu, entre autres, à une exposition de photographies portant un autre regard sur l'âge et la vieillesse.

tante et le projet leur a amené de la visite, de nouvelles rencontres tout en apportant une image différente de soi».

Après trois ans d'action, l'envie de réitérer l'aventure pousse le théâtre à créer le « Laboratoire de recherche multimédia pour personnes âgées », une dénomination positive qui se veut « être un pied-de-nez aux structures d'accueil des personnes âgées aux noms généralement tristes tels que "Les Têtes grises" ou "Soleil d'automne" ». L'objectif n'est rien de moins que de « révéler les capacités d'expression, d'invention, la créativité, l'imaginaire des personnes âgées, de rappeler que l'âge peut être une richesse pour tous et de faire réfléchir sur l'offre culturelle faite aux personnes âgées ».

BRISER LES PRÉJUGÉS

Le laboratoire met en place des rendez-vous hebdomadaires où l'on s'adonne de façon informelle à diverses activités autour, entre autres, des pratiques théâtrales avec 15 à 20 personnes chaque année.

« On travaille en faisant du bricolage, du bidouillage, le tout avec pas mal d'humour... La

question de la mort reste très présente, alors autant en rire et la tourner en dérision. On fait aussi des lectures collectives du Monde diplomatique, des extraits de bouquins, alors qu'habituellement dans les maisons de retraite on ne leur lit que le Journal du Centre [le quotidien local] ! », rajoute Jean Bojko dont le travail intéresse de plus en plus les milieux de la gériatrie, notamment autour des approches non-médicamenteuses de la maladie d'Alzheimer. Un recueil de chansons sur CD et des courts-métrages intitulés *On a (bien) le temps* ou des émissions de radio sur des faits de société sont autant de productions sorties de ce laboratoire dont les participants ont fait l'objet d'un documentaire réalisé par Arte².

Le TéATR'ÉPROUVÈTe travaille également sur les rencontres intergénérationnelles, avec les lycées par exemple. Dans le cadre d'un projet intitulé « Hommage à nos potes âgés », vingt personnes âgées ont ainsi débarqué dans un lycée de Nevers avec une fanfare de quinze musiciens et ont passé une journée en classe à suivre

des cours de mathématiques ou de philosophie... une manière originale de briser les préjugés tout en découvrant que, chez les personnes âgées, « il y a, comme chez les jeunes, un besoin de s'exprimer ».

En témoigne Denise, 86 ans, veuve d'agriculteur et qui s'est inscrite par hasard à ce laboratoire : elle a depuis joué dans deux courts-métrages, a été engagée sur le dernier film de Patrice Leconte, s'est entretenue avec un sociologue belge, a été contactée par deux émissions de France Culture et a posé pour un photographe italien. Le TéATR'ÉPROUVÈTe prouve ainsi de façon iconoclaste que l'on peut sortir les retraités de l'isolement social à travers les pratiques artistiques et démontre, comme il aime à le rappeler, que « les personnes âgées sont des tricoteuses d'avenir. »

■ MICKAËL CORREIA (TRANSRURAL)

1 - www.theatreprouvette.fr et voir TRI n°402.

2 - *Roulez vieillesse* – Documentaire de Juliette Armanet et Yvonne Debeaumarché – Arte/ Docs en stock – 2009.

Si les projets centrés sur la question des liens entre générations sont à la mode, ces relations ont toujours existé à différents niveaux.

« Faire » de l'intergénérationnel ?

Les Nations unies ont célébré 1999 comme l'Année internationale des personnes âgées, en signe de « reconnaissance de la progression démographique de l'humanité et de la promesse qu'elle offre d'attitudes mûres [...] ». Pour Guillaume Guthleben, responsable pédagogique à l'IUT de Belfort-Monbéliard et président des Ateliers d'enseignement gérontologique et social, « cet événement a permis de mettre un coup de projecteur sur une question que l'on regardait peu. Ce levier politique a créé un appel d'air et engendré de nombreux appels d'offre autour de la question de l'intergénérationnel » (cf. encadré).

En France, les relations entre les générations existent à un niveau « macrosocial », en témoignent les mécanismes de prise en charge de l'individu par la collectivité, notamment aux extrémités de la vie. « Cette tendance s'est renforcée [depuis l'après-guerre] avec le développement de mécanismes assistantiels (minimum vieillesse...) et assurantiels (retraites par répartition) à destination des aînés », observe le sociologue Jean-Philippe Viriot-Durandal¹. Ces dispositifs ont transformé la répartition des rôles entre la famille et la collectivité, en même temps que les mobilités et la recomposition des foyers complexifient le maillage familial.

INTÉGRATION GLOBALE DE TOUS LES ÂGES

L'intergénérationnel repose aussi sur les liens informels, de proximité. « Il faut arrêter de croire au mythe d'un âge d'or des solidarités qui serait fini », met en garde Guillaume Guthleben dont l'expérience de collecte de récits de vie l'invite à démystifier les relations intergénérationnelles d'antan... Certes, la société est aujourd'hui plus cloisonnée par âges et des événements comme la canicule de 2003 repositent la question de la solida-

rité entre les générations. De plus, le fait que les politiques publiques concernent des « publics », souvent vus comme homogènes, renforce le sentiment que le vieillissement serait un problème toujours plus coûteux. Mais le sociologue Serge Guérin relativise : « L'avancée en âge a toujours été un problème pour les sociétés. Quand on vieillit, on va moins au village, on est moins productif... La révolution industrielle et la survalorisation de la productivité et de la consommation, caractéristiques du capitalisme, ont accentué le phénomène. » Si le renforcement du lien entre les générations ne peut être une fin en soi, il pourrait bien être un moyen. Un moyen d'évoluer quant à la représentation sociétale des personnes âgées, tout en contribuant à une prévention efficace et peu coûteuse de la dépendance et de l'isolement, en particulier en milieu rural. La mise en présence organisée, par le secteur associatif notam-

ment, de générations différentes (cf. page ci-contre) devient une modalité intéressante quand elle se cale sur un projet dont l'objectif principal n'est justement pas la mise en présence organisée... Un intérêt ou une passion commune, le témoignage et la transmission ou encore la participation à la vie de la cité sont autant de « prétextes » aux relations intergénérationnelles. Ils dépassent le cadre de « l'occupation » dès lors qu'ils œuvrent à la reconnaissance du vieillissement comme ressource à valoriser et qu'ils invitent à cette réflexion à tous les âges de la vie.

■ HÉLÈNE BUSTOS (TRANSRURAL)

1 - À lire dans l'article : *Solidarités ordinaires et de proximité entre les générations* - J.-P. Viriot-Durandal et G. Guthleben - entretien paru dans *Informations sociales* n°134 (2006) - accessible sur : www.cairn.info/revue-informations-sociales-2006-6-page-128.htm.

DE LA CONVIVIALITÉ À LA PRÉVENTION SANTÉ

Cuisine, géologie, couture, potager, lecture... Autant de passions qui réunissent des enfants du centre de loisir du Centre communal d'action sociale de Beaume-les-Dames, dans le Doubs, et des retraités fréquentant Espace Seniors. Cette association gère notamment le Centre local d'information et de coordination (Clic) pour les personnes âgées du Pays du Doubs central. « Ces ateliers ont été organisés dans le cadre du projet "Bien vieillir dans le Pays du Doubs Central : jeunes et moins jeunes, qu'avez-vous envie de faire ensemble ?", explique Françoise Marin, responsable de coordination à Espace Seniors. Celui-ci répondait à un appel à projets sur le "Bien vieillir", lancé par la Région en 2009. » Parmi ses objectifs : amener les seniors à envisager la retraite comme un temps de projet et de solidarité et favoriser la prévention santé à tous les âges de la vie. La vingtaine de retraités (« qu'il a fallu convaincre... ») et les enfants de 3 à 11 ans qui réalisent ces ateliers sont bénévoles, un animateur étant présent dans chacun pour encadrer le groupe d'enfants. Au bout de trois ans d'expérimentation, le projet entre en phase d'évaluation et ses protagonistes cherchent les moyens de poursuivre l'action. L'inscrire dans le cadre du programme prévention santé d'Espace Seniors est aujourd'hui impossible, dans la mesure où ses financeurs considèrent qu'elle relève de la convivialité et non de la prévention santé.

En Haute-Loire, un centre d'accueil jeunesse et une résidence pour personnes âgées organisent des ateliers cuisine où enfant et retraités s'adonnent à la cuisine collectivement.

L'intergénérationnel, ça ne mange pas de pain

Dans le village de Rosières en Haute-Loire, on peut voir parfois le jeudi soir une personne âgée de la résidence pour retraités La Rosière aller faire ses courses avec un jeune enfant du centre multi-accueil voisin, Le Pays imaginaire. En effet, depuis 2004, tous les mois, quatre à cinq résidents de La Rosière, d'une moyenne d'âge de 85 ans, s'adonnent à des ateliers cuisine en binôme avec des enfants de 3 à 4 ans. « J'ai été voir la directrice de la crèche pour lui proposer de mettre en place des ateliers intergénérationnels avec la résidence, raconte Claudia Cheraa, animatrice de La Rosière pour cette action baptisée Cuisinez l'âge, il s'est vite trouvé que les ateliers cuisine permettaient aux personnes âgées d'apporter leurs expériences et leurs savoirs et aux jeunes enfants leur gestuelle et leur habileté de mouvement ! »

Pour les enfants, d'un point de vue pédagogique, cuisiner leur apprend à compter, peser mais aussi à découvrir de nouvelles saveurs alimentaires. Quant aux personnes âgées, « ces ateliers maintiennent le lien social et l'ouverture vers l'extérieur. Cela leur donne une motivation, une certaine valorisation tout en jouant leur rôle d'ainé », rajoute Claudia Chebaa. Avec son homologue du Pays imaginaire, Carole Perbet, elle travaille sur une thématique précise comme le chocolat, la cuisine du monde en 2011 (qui s'est soldée par une sortie au restaurant asiatique !) ou comme cette année, les spécialités régionales. La préparation des repas se fait à la crèche et leur dégustation à la résidence pour personnes âgées afin que chacun découvre l'univers de l'autre. Pour Claudia Chebaa « les ate-

liers cuisine, qui durent au total deux heures, sont adaptés aux capacités de concentration assez courtes de ces deux publics. Au delà de leurs vertus pédagogiques et épanouissantes, il y a aussi le plaisir de goûter à ce qu'on l'on a cuisiné ensemble, de faire intervenir tous ses sens ». Des complicités se nouent au fil de l'année et il n'est pas rare que les résidents de La Rosière viennent voir leur jeune binôme jouer dans la cour ou chercher les œufs à Pâques. Quant à l'action Cuisinez l'âge en elle-même, elle a reçu en 2004 un Prix intergénération du secrétariat d'État aux personnes âgées et a encore été récompensée cette année par la fondation SNCF.

■ MICKAËL CORREIA
(TRANSRURAL)

Un jardin pour terreau relationnel



Les jardiniers jeunes et moins jeunes ont aussi partagé la consommation de leur production...

« Je n'avais pas imaginé qu'il y aurait autant de retombées positives ». Pour Agnès Bontemps, animatrice au Foyer de jeunes travailleurs (FJT) L'Illiade à Château-Gontier, en Mayenne, le bilan de la première saison de fonctionnement du potager partagé

avec la maison de retraite voisine est très bon. En 2011, la résidence pour personnes âgées Aurium ouvrait ses portes non loin du FJT, installé dans une maison bourgeoise attenante au jardin d'un ancien presbytère. Assez vite, les animatrices des deux structures ont eu envie de « faire quelque chose ensemble ». « Nous avons un groupe de jeunes qui travaillait sur l'alimentation et nous voulions utiliser nos espaces libres, raconte Agnès Bontemps. L'idée de faire un potager est vite arrivée, d'autant plus que deux jeunes avaient des notions de maraîchage. » Début 2012, l'animatrice de la maison de retraite « recrute » des résidents volontaires pour apporter un peu de savoir-faire sur le potager en cours d'installation. « Faire des sillons, marquer les plantations et ne pas mettre les salades toutes en même temps... On leur a un peu montré comment il fallait faire », explique Mme Harnay l'une des quatre pensionnaires à s'être impliquée dans le projet. Dès le printemps, le mercredi en fin d'après-

midi devient le rendez-vous des jeunes et des moins jeunes. « Six jeunes dont deux en situation de handicap, ont été très assidus au potager et une dizaine d'autres a suivi », se souvient Agnès Bontemps qui, comme l'animatrice de la maison de retraite, s'est rapidement retirée du projet. La production de l'année a été très bonne et des ateliers cuisine et un barbecue sont venus s'ajouter aux rencontres hebdomadaires. « Je dois dire que je ne vois plus les handicapés comme avant, ils participaient et on pouvait discuter », indique Mme Harnay. De leur côté, « les jeunes ont apprécié la présence des personnes âgées même s'ils ne considèrent pas avoir eu beaucoup besoin d'elles », rapporte Agnès Bontemps. Le potager n'a pas été remis en herbe et il s'agit désormais de trouver un créneau horaire convenant aux jeunes qui travaillent et aux résidentes qui sortiront moins tard cet automne...

■ HÉLÈNE BUSTOS (TRANSRURAL)

France bénévolat a recensé diverses pratiques associatives intergénérationnelles favorisant l'accueil de jeunes bénévoles.

Remédier au vieillissement des instances associatives



Selon Viviane Tchernonog, chercheuse au CNRS spécialiste du monde associatif en France, près d'un dirigeant associatif sur deux est retraité et les moins de 36 ans ne représentaient en 2006 que 7 % des présidents d'association¹... Cette crise du renouvellement des instances associatives (conseil d'administration, bureau...) n'est pas nouvelle mais se généralise. Ainsi, dans un rapport de 2007², le Centre d'étude et de recherche sur la philanthropie indiquait déjà que 75 % des associations souhaitent accueillir de nouveaux administrateurs dans un objectif de renouvellement ou de renforcement de leurs instances dirigeantes.

RÉTICENCE ET RÉTENTION

Plusieurs raisons sous-tendent ces difficultés de renouvellement des dirigeants associatifs. Premièrement, la disponibilité en termes de temps et de calendrier que demande ce type de fonction est généralement peu compatible avec une activité professionnelle. On peut aussi évoquer le fait que de plus en plus de bénévoles s'impliquent dans les associations pour « être dans l'action » et moins pour s'ins-

crire dans un projet associatif à long terme où les différents temps associatifs (assemblée générale, conseil d'administration, réunion, etc.) ne sont pas toujours des plus captivants... Enfin, le manque de formation des dirigeants associatifs (que certains relient à une professionnalisation du monde associatif au détriment de l'engagement militant) vient compléter la réticence des nouveaux arrivants à s'engager. À ces trois raisons, s'ajoutent enfin un phénomène de « rétention du pouvoir » qui fait que la plupart des dirigeants associatifs sont des hommes âgés ; en 2005, seulement 31 % des présidents étaient des présidentes³.

L'INTERGÉNÉRATIONNEL COMME SOLUTION ?

Selon Dominique Thierry, vice-président de l'association France bénévolat, « beaucoup d'associations viennent nous voir en se plaignant de ne pas avoir de bénévoles mais d'un autre côté, les jeunes ne sont pas sujets à un accueil spécifique au sein des associations ! Le monde associatif reste un milieu relativement fermé et cela ne fait que depuis peu que l'on s'intéresse à comment, via la solidarité intergénérationnelle, favoriser le renouvellement des instances dirigeantes ». Dans le cadre de l'Année européenne du bénévolat et du volontariat en 2011, France bénévolat a lancé un appel à projets auprès d'associations afin de repérer, entre autres, les bonnes pratiques autour de l'accueil et de l'intégration des jeunes dans la gouvernance des associations. Sur 75 associations qui ont répondu au projet, neuf ont été promues lauréates dont la radio aveyronnaise de proximité *Radio Temps Rodez*.

Cette radio locale, implantée dans un lycée, se préoccupe de « mobiliser réellement toutes les générations et de les impliquer

dans les prises de décisions, dans l'animation et la gestion de l'association ». L'association met en place des dispositifs de tutorat par des bénévoles expérimentés pour les jeunes qui veulent s'essayer au média radiophonique, délègue des émissions de radio à des trinômes de jeunes ou encore adapte ses supports de communication (en utilisant par exemple les réseaux sociaux). De même, les jeunes lycéens ou étudiants qui s'engagent au sein de *Radio Temps Rodez* sont formés aux aspects organisationnels, réglementaires et à la prise de décision, inhérents à la vie associative. Trois lycéens sont ainsi entrés au conseil d'administration, qui compte une vingtaine de membres, et deux d'entre eux siègent au bureau. Dispositifs de tutorat, d'accueil et de communication spécifiques pour les jeunes arrivants, missions bénévoles adaptées aux rythmes et aux disponibilités des jeunes mais encore partenariat avec des lycées ou des universités sont autant de « bonnes pratiques » identifiées par France bénévolat pour favoriser l'intégration de jeunes au sein d'une association et de ses instances dirigeantes.

■ MICKAËL CORREIA
(TRANSRURAL)

1 - *Les associations : ressources, emploi, travail bénévole, évolutions* – Viviane Tchernonog – 2007 – www.francebenevolat.org/uploads/documents/Les_associations_resume_etude_V_Tchernonog_pour_FB_VD.pdf.

2 - *Opinion des responsables associatifs* – Centre d'étude et de recherche sur la philanthropie – 2007 – www.recherches-solidarites.org/media/uploads/oraressortsdengagement.pdf.

3 - *Le « recrutement » et le renouvellement des dirigeants associatifs : une question clé pour l'avenir du mouvement associatif* – France bénévolat – 2008 – www.francebenevolat.org/uploads/documents/renouv-2008.pdf.

agriculture

Approvisionnement collectif dans les Deux-Sèvres



Producteurs et éleveurs se regroupent pour répondre à la demande de la restauration collective.

En 2006, la cuisine centrale de Cerizay initiait les premières commandes de produits paysans locaux. Aujourd'hui vingt cantines du département ont déjà testé l'approvisionnement local et quinze sont même engagées dans des commandes régulières. Pour répondre à cette demande, une quinzaine de producteurs, accompagnés dans leurs débuts par le Civam du Haut-Bocage, se sont d'abord attelés à mutualiser leur offre via un catalogue de leurs productions précisant leurs disponibilités sur l'année. Ils se sont ensuite répartis les cantines par zone géographique, chacun étant référent pour

un établissement, et ont construit des outils (documents partagés sur Internet, calendriers de production pour les personnels de cuisine) pour faciliter la prise de commandes.

PLUSIEURS MAILLONS

« Notre objectif premier est de favoriser l'autonomie des producteurs dans l'organisation de ces approvisionnements collectifs », explique Claire Mimault, animatrice du Civam Haut-Bocage, qui se réjouit de cette autonomie acquise au fil du temps. Une perspective qui pourrait bientôt aussi être atteinte par une douzaine d'éleveurs de bovins allaitant du Civam

regroupés depuis 2011 pour vendre leur viande à la restauration collective en direct.

Pot-au-feu, bourguignon, steak... Ces différents morceaux intéressent les cantines mais il s'agit de bien organiser les commandes pour ne pas déséquilibrer le contenu des caissettes vendues par ailleurs aux particuliers. Les apprentis bouchers du lycée agricole de Bressuire reçoivent des abattoirs les pièces de viande et les préparent en pièces à cuire sous vide avant que les producteurs les livrent aux cantines. Une organisation de la filière dont se félicitent les acteurs locaux : les cuisiniers des cantines pour la qualité de la viande et le contact privilégié avec les producteurs, les élus pour la hausse de la fréquentation des cantines et la réduction du gaspillage. Côté cantines, l'effort de mutualisation progresse aussi : cinq établissements du Thouarsais se sont engagés à fournir un planning de commande à l'année pour faciliter l'organisation des producteurs.

■ MATHILDE LERICHE
(CIVAM DE L'HUREPOIX)

culture

« Une aventure extraordinaire »

Patrick Cosnet, ancien paysan devenu comédien, a effectué son tour de France théâtral.

Pari tenu ! Patrick Cosnet et sa troupe¹ ont visité 55 départements durant l'été et joué 64 fois une pièce sur les mutations du monde rural intitulée *La casquette de travers*. Avant chaque représentation il y avait une visite, le plus souvent une ferme dotée d'une activité de transformation. Dans le Tarn, c'était un domaine viticole. À Marçais, en Charente, une chèvrerie. Un marché fermier avait aussi lieu et la première partie des spectacles était assurée par des artistes locaux. Après la pièce se tenait un banquet qui a accueilli jusqu'à six cents personnes. De retour en Anjou, Patrick Cosnet

parle d'emblée de sa tournée comme d'« une aventure extraordinaire ». Il a traversé des régions « où il n'y a plus d'animation du tout » et, selon lui, « [son] passage a remis en route des gens ». Il a réussi à réunir devant sa scène les ruraux et les urbains, les paysans et les consommateurs car, comme le raconte une spectatrice de l'étape tarnaise au Domaine viticole d'Escausses : « J'étais entourée d'une bonne partie de ruraux de plus de 50 ans qui connaissent bien le monde agricole avec ses atouts et ses contraintes et de quelques citadins ne connaissant quasi rien à ce monde proche et pourtant si

lointain de leur quotidien. Mais cela ne change en rien la perception de la pièce qui est accessible à tous et qui fait rire jeunes et vieux, citadins et ruraux. »

Mais ce n'est pas seulement de la comédie, on peut parler en l'occurrence de « théâtre social » et, comme dit Patrick Cosnet, « le rassemblement crée le débat ». Il n'a pas prévu de rééditer ce tour de France, son projet étant plutôt de travailler sur une région et de continuer à explorer le thème des liens entre les agriculteurs et leur environnement de consommateurs.

■ JEAN-MARC BUREAU (FNCIVAM)

1 - Cf. TRI n°405.

L'agriculture biologique à la rencontre des familles populaires



À l'initiative d'une de ses animatrices, le Groupement des agrobiologistes du Limousin s'est rapproché d'habitants des quartiers populaires de Limoges.

Si les produits biologiques se démocratisent petit à petit, leur consommation demeure néanmoins une pratique de classes moyenne ou aisée. Acheter des produits bio et locaux quand on touche le revenu de solidarité active est possible, certes, mais relève de l'acte militant. Si le choix d'une alimentation de qualité devenait prioritaire, l'agriculture biologique semblerait-elle plus accessible? Faudrait-il pour cela renoncer à d'autres biens de consommation? Auto-produire une partie des choses dont on a besoin? Ces questions ont traversé la réflexion du Groupement des agrobiologistes du Limousin (Gablim) dont la liquidation judiciaire vient d'être prononcée. « Nous avons été frappés lors de l'édition 2011 de la foire bio régionale par l'absence de "métissage social" du public, alors que cette foire se déroule au lac d'Uzurat, à proximité des quartiers populaires du Nord de Limoges, explique Claire Kachkouch-Soussi, à l'époque chargée des animations pédagogiques au Gablim. J'ai un profil plutôt "social" et j'ai eu envie d'impulser des actions en faveur des classes populaires. Les administrateurs [agriculteurs et agricultrices en bio] ont suivi. »

FAIRE SE RENCONTRER CEUX QUI ONT PEU L'OCCASION DE SE CROISER

À Limoges, dans les quartiers populaires, il n'y a que peu d'offre de produits paysans locaux, même si

des initiatives de commercialisation de viande en direct dans les quartiers populaires ont été menées par la Fédération régionale des Civam du Limousin.

Pour mettre en place des actions de sensibilisation, il s'agit en premier lieu de faire connaissance. Claire est donc partie à la rencontre des associations des quartiers du Vignal, de Beaubreuil, de Beaublanc... et au printemps 2012, des visites de ferme ont été organisées. « En juin un petit groupe de femmes, originaires du Maghreb et vivant dans le quartier de Beaubreuil, est venu voir comment je travaillais, raconte Cécile Maisonnier, éleveuse de mouton sur la ferme pédagogique Les sabots de laine. Nous avons beaucoup parlé d'alimentation, du travail des produits, notamment de la laine, sujet qui les intéressait particulièrement! Début octobre, les maris des femmes que j'ai accueillies sont venus choisir des agneaux pour la fête religieuse traditionnelle de l'Aïd, c'est un début ». Lors d'autres visites, les débats se sont engagés sur les pratiques agricoles et alimentaires, les souvenirs d'enfance, la manière de fixer les prix...

Le 10 juin 2012, sous une pluie battante, des femmes du quartier de Beaubreuil ont animé des ateliers participatifs à la foire bio régionale. Les visiteurs ont ainsi pu, dans une ambiance très conviviale, s'initier à la fabrication de pâtisseries orientales. « Les femmes étaient ravies de découvrir cet évènement annuel,



Des femmes du quartier de Beaubreuil, au Nord de Limoges, en visite sur l'exploitation ovine de Cécile Maisonnier.

qui a lieu si près de chez elles, elles étaient aussi enchantées de la place qu'elles ont pu occuper», indique Claire. Suite aux visites printanières et à la foire bio, des liens commencent doucement à se tisser : des mails ont été échangés et des projets d'achat de viande et d'ateliers pâtisserie dans les fermes initiés. Dans la même veine, des ateliers encouragés par Limoges Métropole ont eu lieu dans des écoles élémentaires et d'autres animations ont été réalisées avec des éducateurs de rue. Même si ce n'est pas en un tour de bras que les changements de pratiques alimentaires s'effectuent, ni qu'un marché de produits paysans, locaux et biologiques s'implante dans des quartiers populaires, ces échanges sont précieux.

■ HÉLÈNE BUSTOS (TRANSRURAL)
ET CLAIRE KACHKOUCH-SOUSSI

initiative

Des arbres fruitiers dans la cour de récré !



Dans les Yvelines, des arbres fruitiers sont plantés dans les écoles pour parler d'environnement et d'alimentation.



PNR DE LA HAUTE VALLÉE DE CHEVREUSE

Les techniciens du Parc naturel régional ont conseillé le choix des variétés fruitières locales et animé leur plantation par les élèves.

En septembre 2011 la commune de Saint-Rémy-Lès-Chevreuse lançait l'opération « Adopter un arbre fruitier », en partenariat technique et financier avec le Parc naturel régional (PNR) de la Haute Vallée de Chevreuse¹, territoire regroupant 51 communes. Ce projet communal s'inscrit dans le cadre d'un programme plus vaste sur la santé et la nutrition dont l'objectif est de faire évoluer les pratiques quotidiennes, notamment alimentaires, dans un sens favorable à la santé. Le PNR a conduit ce projet en partenariat avec les élus et les services techniques municipaux dans les deux écoles maternelles et les trois écoles primaires de la commune. Les techniciens du Parc ont conseillé le choix des variétés fruitières locales, et animé leur plantation par les élèves entre novembre et décembre 2011.

L'exposition, l'espace disponible, l'accessibilité, la proximité d'un point d'eau, l'impact paysager et environnemental ont été des critères importants pour définir le lieu d'implantation, la forme (buisson, palissage, palmette, basses tiges) et la taille des fruitiers.

À l'école maternelle Jacques Liauzun, deux pommiers en forme palissée ont été plantés. *Belle de Pontoise* et *Calville du Roi* pour les pommes, *Doyenne de Comice* et *Comtesse de Paris* pour les poires, cassissiers, groseilliers, framboisiers..., en provenance d'un pépiniériste en agriculture biologique de la région de Troyes, sont les principales espèces fruitières implantées dans les écoles. « *L'action simple de planter un arbre ouvre de nouveaux rapports à la terre et au vivant, elle permet d'agir au cœur de son environnement quo-*

tidien et suscite l'intérêt et l'investissement des publics », constate Elena Maussion de la mission Éducation à l'environnement et au territoire du PNR.

ACCOMPAGNER TOUT AU LONG DE L'ANNÉE

Les arbres fruitiers nécessitent un suivi, ce qui demande un investissement sur le long terme des équipes enseignantes, facilité par certains choix techniques comme l'étalement des récoltes pendant l'automne et non en septembre lors de la rentrée scolaire ou la proximité des arbres des lieux de passage pour valoriser l'action (potagers, garages à vélo, entrées et sorties). Le PNR propose aux enseignants des pistes pédagogiques à explorer en classe et sur le terrain et anime des temps d'observation en cohérence avec les programmes scolaires : suivi de la croissance des arbres tout au long de l'année, techniques culturales naturelles, histoire de l'alimentation... Ces interventions sont enrichies de rencontres avec des arboriculteurs locaux et des visites de vergers tels que celui de Port-Royal des Champs à Magny-les-Hameaux. « *Traditionnellement, la récolte des fruits invitait à la fête et aux échanges, peut-être y aura-t-il un jour une fête des arbres fruitiers à l'échelle du Parc* », imagine Elena Maussion. L'opération « Adopter un arbre fruitier » a prouvé en 2011 qu'elle entraînait une dynamique collective et participative entre acteurs locaux. La commande des arbres, l'organisation des chantiers, l'entretien et le suivi des arbres mobilisent élus, services techniques municipaux, équipes enseignantes, parents, enfants, associations... Prochaines escales sur le territoire Parc pour l'opération : les écoles de Magny-les-Hameaux en 2012 et 2013.

1 - www.parc-naturel-chevreuse.fr.

■ MATHILDE LERICHE
(CIVAM DE L'HUREPOIX)

Vosges terre textile tisse la résistance face aux délocalisations



Un label de terroir industriel a été créé dans les Vosges pour sauvegarder la production textile locale.

On connaît l'appellation d'origine contrôlée (AOC), label officiel qui en France garantit l'origine de produits alimentaires issus d'un terroir et d'un savoir-faire particuliers. Il faut désormais compter sur le label de terroir industriel suite au lancement en 2011 de Vosges terre textile.

Le département des Vosges s'est engagé dans la production textile dès la fin du XVIII^e siècle mais c'est véritablement au XIX^e que l'industrie textile s'est développée sur ce territoire qui a su tirer profit d'une ressource naturelle primordiale : l'eau. La force motrice de l'or bleu a permis l'implantation des premières filatures et son acidité a favorisé le développement des techniques d'ennoblissement¹. Enfin, le climat humide se trouvait être adapté au travail de la fibre de coton. Ces trois éléments ont été moteurs de la structuration de la filière textile et de son développement jusqu'aux années 1970, période où la concurrence des pays qui produisent à moindre coût a commencé à impacter la filière vosgienne.

ACHETEZ VOSGIEN

Pour faire face à la baisse du nombre des acteurs de la filière et à un futur qui s'annonce sombre, le syndicat Textile de l'Est impulse un projet de label des entreprises dès 2008. Son objectif est de pérenniser la production locale et d'offrir la garantie que la majeure partie de la conception des produits est réalisée dans les

Vosges. Il s'agit donc d'un repère pour les consommateurs à l'heure où le « *achetez français* » a été remis au goût du jour par la dernière campagne présidentielle. Cyrielle François, chargée de mission pour Vosges terre textile, indique : « *À l'entrée des seize communes où les entreprises labellisées sont implantées, un panneau indique qu'elles sont partenaires du label. Les élus de ces communes, les sénateurs et trois députés sur quatre ont également accepté de signer une lettre pour soutenir ouvertement cette démarche de préservation des savoir-faire et des emplois locaux...* »

Il est difficile de dire, un an après la création effective du label, si cet outil de résistance collective aux mutations du système économique global est efficace. Toutefois, précise Cyrielle François, « *sur les produits destinés à l'automobile et au secteur hospitalier, les entreprises semblent davantage sensibles à la démarche ; le label Vosges terre textile garantissant qu'au moins 75 % des étapes de fabrication (création, filature, tissage, ennoblissement, confection) sont réalisées dans le Massif.* » Pas étonnant alors que la démarche intéresse d'autres territoires à tradition textile. Ainsi, un groupement industriel alsacien est en réflexion pour lancer le label Alsace terre textile. Les labels de terroir industriel semblent donc promis à un bel avenir !

■ AUDE TORCHY
(AFIP)

en bref

PIONNIER

Le lycée agricole de Savoie a inauguré le 14 septembre dernier une unité de méthanisation conçue et accompagnée par l'association Solagro. Première unité construite en France sur un lycée agricole, les matières entrantes sont principalement des déchets générés par le lycée et son exploitation agricole (fumier, lisier, déchets de cantine, etc.), la chaleur produite est valorisée localement (fromagerie, serres, etc.) tout comme le digestat. Solagro estime que l'unité de méthanisation permettra une réduction de 20% des émissions de gaz à effet de serre de l'exploitation du lycée. □

BOUM BIO

Au premier semestre 2012, les surfaces dédiées à l'agriculture biologique en France ont augmenté de 25%, selon l'Agence Bio. Au cours de ce semestre, la collecte de lait de vache bio a augmenté de 39% par rapport à la même période en 2011 et les surfaces en viticulture bio ont augmenté de 38%. Au total, le marché des produits issus de l'agriculture biologique a quadruplé en dix ans atteignant en 2011 près de 3% de la consommation alimentaire nationale. □

SORTIR DU BOIS

La Fédération nationale des communes forestières vient de lancer un programme « 100 constructions publiques en bois local » pour 2012-2017. L'objectif est d'appuyer les collectivités qui veulent construire des bâtiments énergétiquement performants avec des bois prélevés et transformés localement. Un bâtiment communal en Savoie, un groupement périscolaire dans les Vosges et une salle polyvalente dans le Vaucluse sont déjà en projet. □

1 - Traitements des étoffes qui consistent à leurs donner certaines caractéristiques (coloration, impression...).

Occupation potagère contre invasion de bulldozers



À Dijon, le quartier des Lentillères se mobilise contre un projet urbanistique en faisant revivre les friches de l'ancienne ceinture maraîchère de la ville.

C'est près de 28 hectares, dont six de terres cultivables, qui doivent être réhabilités en bureaux, commerces et logements pour un nouvel éco-quartier baptisé «Jardin des maraîchers», appellation qui fait référence aux anciennes terres maraîchères dijonnaises qu'abritaient le quartier des Lentillères. Ce projet urbanistique, censé voir le jour en 2015, a été conçu par l'architecte et urbaniste de renommée internationale Nicolas Michelin qui se targue de travailler en s'inspirant du «*génie du lieu*» qu'il définit lui-même comme «*l'impression, l'air, l'atmosphère... [..] Nous devons nous imprégner de ce qui existe, de l'histoire, des hommes avant de construire*».¹

«*Le génie du lieu, je ne pense pas que pour l'instant ce sont les urbanistes et la mairie qu'ils l'ont mais plutôt nous, en refaisant vivre les anciennes terres maraîchères de la ville !*», s'exclame une habitante du quartier. «*Nous*», ce sont des voisins, des familles des HLM alentours, des squatteurs, des demandeurs d'asiles, des jardiniers de tous horizons et des militants associatifs de tous bords qui se sont réappropriés cette friche.

DE LA FRICHE AU POTAGER COLLECTIF

Tout commence en mars 2010 lorsque 200 personnes décident de défricher un morceau des anciennes terres maraîchères de la ville pour donner naissance au Potager collectif des Lentillères² surnommé le Pot'Col'Le. Cet espace, ouvert à tous, se veut un lieu d'expérimentation et d'appren-

En mars 2012, la mairie de Dijon avait fait creuser sur la friche d'énormes trous pour éviter toute «occupation potagère».



tissage du jardinage potager collectif tout en organisant régulièrement des chantiers, des ateliers, des projections de films, etc. Soutenus au départ par quelques structures dont une Association pour le maintien de l'agriculture paysanne (Amap) locale mais aussi par l'Espace autogéré des Tanneries³, tout proche, les jardiniers en herbe du Pot'Col'Le ont eu pour objectif premier de soulever les problématiques liées à l'accès au foncier pour les paysans en zone périurbaine.

«*On n'est pas contre la construction de logements, précise un autre habitant du quartier, mais on estime que les rares espaces préservés en ville sont des lieux à privilégier pour relocaliser et se réapproprier notre agriculture, créer du lien social et de la convivialité.*» D'autres dénoncent le fait que ce futur projet propose une vision aseptisée et individualiste de l'urbanisme avec des logements généralement peu accessibles pour les plus pauvres ou encore des jardinets gérés par les ser-

vices de la mairie. Enfin, le futur éco-quartier du «Jardin des maraîchers» ne serait «*qu'un projet d'urbanisme relooké en vert qui vient bétonner des terres maraîchères fertiles*», alors que des centaines de personnes sont sur les listes d'attente pour les Amap et les potagers familiaux. Sans peur des contradictions, la ville de Dijon préconise dans son Plan local d'urbanisme de «*développer l'agriculture péri-urbaine vivrière et maraîchère*» ou encore la «*vente directe et les Amap*»...

UNE FERME EN VILLE

Deux ans après la création du Pot'Col'Le, une dynamique de réappropriation de la friche des Lentillères s'est créée et a vu l'émergence d'une dizaine de potagers individuels, l'arrivée de quelques ruches, la réoccupation de maisons abandonnées ou encore l'accueil, dans un ancienne boucherie industrielle, d'une centaine de demandeurs d'asile originaires d'Afrique de l'Est. Enfin depuis avril,

1 - Paru dans l'hebdo régional *Le Journal du Palais* - septembre 2011.

2 - <http://lentilleres.potager.org>.

3 - Centre social, culturel et politique occupé depuis 1998.

quelques jeunes paysans sans terres se sont installés sur 3 000 m² de friche d'une ancienne ferme maraîchère pour y cultiver des légumes sans pesticides ni engrais de synthèse. Leur objectif est de produire des légumes accessibles à tous les habitants du quartier et de soutenir des projets locaux. Selon eux, « *comme de nombreux paysans sans terres nous sommes pour notre*

d'expression libre du quartier des Lentillères » a vu le jour et s'appelle ironiquement *Le Génie du Lieu*⁴. On peut y lire : « *Ce que la mairie considère comme une friche abandonnée que seule la destruction et le bétonnage pourrait sortir de sa léthargie, est en fait un espace fourmillant de vie et d'idées.* » Au vu des démarches administratives qu'il faudra à la mai-



Une fois les trous rebouchés, aubergines, tomates ou encore poivrons ont été cultivés cet été.

part confrontés aux difficultés d'accès au foncier [...], nous ne cherchons pas à rémunérer notre travail par la vente de légumes. Notre seul objectif est de rembourser les frais engagés pour produire et, pourquoi pas, dans un second temps, d'envisager de nouveaux investissements pour faciliter le travail et optimiser notre modeste outil de production »⁴. Cette ferme en ville ne s'est cependant pas montée sans difficultés car, au-delà des ronces et chiendents à retirer, il a fallu reboucher d'énormes trous que la mairie de Dijon a eu la bonne idée de faire creuser au bulldozer en mars dernier pour éviter toute nouvelle occupation potagère. Mais aubergines, tomates ou encore poivrons sont depuis cet été disponibles à prix libre tous les jeudis dans cette ferme baptisée à juste titre... le Jardin des Maraîchers !

REFAIRE VIVRE LE QUARTIER

Autre clin d'œil au projet urbanistique, un « journal apériodique

« Ce que la mairie considère comme une friche abandonnée est en fait un espace fourmillant de vie et d'idées »

rie pour acquérir l'ensemble des 28 hectares concernés par le projet, l'expulsion des friches n'est pas à l'ordre du jour et les habitants organisent discussions et assemblées de quartier sans oublier la convivialité. Au-delà des barbecues entre voisins et des coups de mains dans les potagers respectifs, de nombreuses fêtes sont organisées comme celle du 5 et 6 octobre derniers qui accueillait concerts, ballades thématiques, chasse au trésor pour les enfants ou encore tombola où le gros lot à gagner n'était rien de moins qu'une « *parcelle de potager sur le quartier des Lentillères à défricher soi-même !* ».

■ MICKAËL CORREIA
(TRANSRURAL)

en bref

SALUT L'ARTISTE

Lors du décès d'Édouard Leclerc, Benoît Hamon, ministre délégué chargé de l'économie sociale et solidaire et de la consommation, a salué par communiqué de presse un « *membre important du mouvement coopératif français en tant que fondateur de l'une des plus importantes enseignes du commerce associé, les centres E. Leclerc. Il aura su mettre son énergie d'entrepreneur au service des consommateurs, démontrant qu'une organisation de la distribution différente, fondée sur la coopération, était possible.* » Une autre économie sociale et solidaire est possible... □

TOUS EN SLIP !

France Uncut est un collectif qui entend dénoncer par des actions directes non violentes les coupes budgétaires dans les services publics comme solution à la crise économique. « *La finance nous laisse en slip, illustrons le clairement !* », ont déclaré le 11 août dernier à Lorient quelques militants de France Uncut qui se sont affichés en petite tenue pour des actions symboliques devant les grandes banques de la ville. □

REU ET CORRIGÉ

En 2009, l'Union européenne s'était fixée comme objectif de porter à 10% la part d'énergie renouvelable dans la consommation finale d'énergie dans les transports d'ici 2020. Depuis les dénonciations des impacts négatifs des agrocarburants sur, entre autres, l'affectation des sols ou la hausse des prix alimentaires, Bruxelles a revu sa copie et propose de plafonner cet objectif à 5% pour les agrocarburants à base de cultures alimentaires (actuellement cette part est déjà de 4,5%). □

4 - <http://jardindesmaraichers.potager.org>.

5 - www.brassicainigra.org/contributions/le-genie-du-lieu-no1.

En revues

PAR ALAIN CHANARD



www.cariassociation.org

Créé en 1998, le Centre d'actions et de réalisations internationales (Cari) « vient en appui aux initiatives et aux besoins des populations des zones arides, plus particulièrement en Afrique sub-saharienne et en Afrique du Nord ». Il promeut un développement rural durable en contribuant notamment à la protection des oasis et à la lutte contre la dégradation des terres. Il combat par ailleurs la pauvreté en cherchant à améliorer les conditions de vie des populations locales, dans le domaine de l'accès à l'eau par exemple.

« Pour atteindre ses objectifs, le Cari s'appuie sur les principes et approches de l'agroécologie et de la participation ». Dans cette double perspective, son intervention prend en compte « les pratiques positives traditionnelles et bien maîtrisées par les paysans, les acquis scientifiques, ainsi que les ressources humaines, matérielles et économiques disponibles localement. Elle s'appuie sur des ressources accessibles à faible coût et vise l'autonomie par la réduction des dépenses externes qui débouchent sur un développement et des modes de vie durables. »

Son site Internet fournit divers exemples de l'action du Cari, mais il oriente également vers des sources et des documents qui permettent de mieux comprendre et d'approfondir ses options philosophiques et ses méthodes de travail. On peut en particulier y télécharger gratuitement les douze Cahiers de l'agroécologie que l'agronome Robert Morez a rédigés à partir de sa longue expérience sur le terrain. Très didactiques et illustrés de nombreux croquis, ils traitent chacun d'un thème précis : le sol, la plante, la matière organique et les éléments minéraux, l'arboriculture, les élevages, la lutte phytosanitaire...

La Revue durable

SEPTEMBRE-OCTOBRE 2012

Il est urgent de soutenir les systèmes agricoles durables. Olivier De Schutter, successeur du Suisse Jean Ziegler au poste de rapporteur spécial des Nations unies pour le droit à l'alimentation, livre une analyse extrêmement charpentée de l'accès à la nourriture sur la planète. Il souligne tout d'abord qu'« aujourd'hui, 65 % de la population mondiale vit dans un pays (tous les pays à revenu élevé et la plupart des pays à revenu intermédiaire) où le surpoids et l'obésité tuent plus que l'insuffisance pondérale ». La diffusion de la malbouffe occidentale (surconsommation de graisses saturées, de sucres, de sel...) affecte par exemple le Mexique, l'Afrique du Sud ou encore le Brésil, et, en Chine, « les deux courbes se sont croisées en 2010 : le nombre de gens en surpoids a dépassé celui des individus sujets à des carences alimentaires. À l'échelle de la planète, alors qu'infiniment trop de personnes ont faim (16% de la population mondiale), la population en surpoids atteint 1,3 milliard d'individus » et 2,8 millions en meurent chaque année.

Pour autant, l'objectif majeur des Nations unies reste bien évidemment de « supprimer la faim et la malnutrition dans les pays en développement ». Suite aux émeutes de la faim qui ont éclaté en 2008, les catastrophes provoquées par la libéralisation à outrance font réfléchir et le soutien à la petite paysannerie familiale est redevenue une priorité, au moins dans les discours. De plus, « l'agriculture conventionnelle n'est plus le meilleur choix pour l'avenir, car elle n'est pas résiliente aux chocs climatiques – elle accélère même les perturbations climatiques – et repose sur des intrants coûteux. Les faits scientifiques le démontrent : l'agroécologie est plus efficace que le recours aux engrais chimiques pour stimuler la production alimentaire dans les régions difficiles, où se concentre la faim. »

Pour fêter son dixième anniversaire, *La Revue Durable* présente un dossier qui voit plus généralement « la durabilité à portée de main » si chacun y met du sien. En ce qui la concerne, elle compte réduire d'un tiers son impact écologique en cessant d'être diffusée en kiosque.

La Revue durable n°46 – Cerin Sàrl - Rue de Lausanne 23 - 1700 Fribourg (Suisse) – tél. : + 41 (0)26 321 37 12 – www.larevuedurable.com – 9 € – abonnement annuel (six numéros) : 50 €.



Regards croisés sur l'économie

JUIN 2012

L'Europe après la crise. Tous les six mois, cette revue présente « une synthèse rédigée par les meilleurs spécialistes des sciences sociales » sur un thème d'actualité (repenser l'économie, sortir de la crise du logement, en finir avec la pauvreté, les migrations, la santé, les services publics, la fiscalité...). Dans cette livraison, après un propos liminaire de Pascal Lamy, qui en a été un des principaux artisans, sur la naissance et les difficultés actuelles de l'euro, une quinzaine d'économistes analysent la crise de l'union monétaire et esquissent (ou tentent d'esquisser...) « des solutions pour sortir de l'impasse ». Charles Wyplosz déterre les racines de cette crise, André Grjebine traque les causes des déséquilibres européens, Jean-Paul Fitoussi estime que « nous avons été trop loin économiquement pour piétiner politiquement », Michel Aglietta n'est pas certain que l'austérité soit une réponse appropriée aux difficultés actuelles, Élie Cohen décrit l'échec de la stratégie de Lisbonne (qui misait sur l'économie de la connaissance pour tirer la croissance), Jacques Le Cacheux pointe les enjeux d'une coopération fiscale à l'échelle de l'Union...

Regards croisés sur l'économie n°11 – 15 € – abonnement un an (deux numéros) : 30 € (chèque à l'ordre des éditions La Découverte), à adresser 12, rue du Cap Vert 21800 Quetigny.





Z

AUTOMNE 2012

« Rien n'est plus éloigné de l'instantanéité des médias que l'éternité de la pollution radioactive. »

Après ses plongées dans les combats ouvriers en Picardie, « l'auto-défense des collectifs de chômeurs et précaires », le printemps tunisien ou encore l'anarcho-syndicalisme en Grèce, cette « revue d'enquête et de critique sociale » rassemble des textes, des dessins et des photos en provenance du Japon, d'Allemagne, d'Australie et même de France pour dénoncer l'horreur d'« un horizon nucléaire présenté comme indépassable » et exprimer « le désir d'une existence affranchie de la démesure industrielle, d'une production pensée à l'échelle de nos territoires, à partir de nos besoins et non de ceux de la croissance ». Sachant que « le nucléaire, c'est de la bombe », il faut se souvenir de Fukushima, se demander si la décontamination d'une région du monde « perdue à tout jamais » ne serait pas un « mensonge politique », s'interroger sur les conditions de travail chez les sous-traitants de l'industrie nucléaire...

Z n°6 – c/o la Parole errante 9, rue François Debergue 93100 Montreuil-sous-Bois – www.zite.fr – 10 €.



Espaces naturels

JUILLET 2012

L'écomobilité au profit de la nature ?

Plutôt que d'aller en « un coup de voiture dans la journée » dans un site naturel, il est bien plus profitable de prendre le temps de s'y rendre en train et en vélo, de repérer des pistes cyclables et des lieux d'hébergement, d'anticiper les temps exceptionnels que l'on va vivre, puis de savourer des souvenirs rendus ainsi plus riches... Dans le dossier qu'elle consacre à l'écomobilité, la remarquable « revue des professionnels de la nature » ne met pas seulement en exergue des réalisations exemplaires (les 24 000 km du réseau suisse de voies douces, les initiatives de la Maison de la mobilité du Pilat pour lutter contre l'isolement et la précarité, la filière vélo du Marais poitevin...), mais pointe les questions qui restent posées (la mobilité comme illustration de l'inégalité sociale, la gestion de la croissance des fréquentations de sites et de voies cyclables ou de sentiers...) et invite plus fondamentalement à changer d'approche dans nos rapports à la nature et au temps.

Espaces naturels n°39 – Médiaterra - Route royale 20600 Bastia – www.espaces-naturels.fr – 12 € – abonnement annuel (quatre numéros) : 35,50 €.



Regards croisés

JUIN 2012

Retour sur le métier d'agent de développement. La plate-forme rhône-alpine des professionnels du développement des espaces ruraux et périurbains analyse quatre témoignages d'acteurs de terrain sur leurs parcours, leurs missions, leurs vécus quotidiens... Une animatrice d'un programme Leader, une animatrice Emploi-Formation d'un site de proximité ou encore un chargé de mission d'un syndicat mixte parlent de l'attractivité de leur métier et de ses évolutions attendues,

des difficultés qu'ils rencontrent, de la dimension militante de leur engagement... Ceci permet d'évoquer la question de la légitimité de leur action, mais aussi de dégager les compétences qu'ils mettent en œuvre... sans toujours en avoir conscience !

Dans les mois qui viennent, trois autres « Regards croisés » seront portés sur les perspectives de carrière des agents de développement, sur les emplois et les employeurs qui s'offrent à eux et sur la problématique plus générale de l'ingénierie territoriale. À suivre attentivement.

Regards croisés n°1 – téléchargeable gratuitement sur : www.caprural.org.

La Grande relève

AVRIL 2012

Pour une monnaie au service de l'intérêt général.

Ce « mensuel de réflexion socio-économique vers la démocratie d'une économie de partage » paraît depuis 1935, ce qui en fait un des plus anciens journaux d'opinion de notre pays. Les dernières élections présidentielles l'ont conduit à penser que le Front de gauche pourrait être le mieux placé pour défendre les changements de société en faveur desquels la revue milite depuis trois quarts de siècle. La proposition-phare de La Grande relève est de créer une « monnaie distributive » dont le pouvoir d'achat s'annule quand elle est utilisée (« comme un timbre ou un ticket de transport »). Ne pouvant pas être « placée » pour « rapporter », cette monnaie marcherait au même pas que la production, financerait les services publics et garantirait à tous les citoyens un revenu décent.

La Grande relève n°1130 – 88, boulevard Carnot 78110 Le Vésinet – www.economiedistributive.fr – 2,20 € – abonnement un an (onze numéros) : 23 €.



Espaces et sociétés

JUIN 2012

Vers la ville insulaire ?

Cette « revue interdisciplinaire de sciences humaines et sociales » entend « faire la synthèse des multiples savoirs sur les rapports des sociétés à leurs espaces ». Par exemple, sa dernière livraison questionne la tendance qu'ont de plus en plus de villes à accepter des zones d'habitation, de production ou de loisirs qui « fonctionnent à l'écart du reste du tissu urbain » en se protégeant « par différents systèmes de sécurité et de contrôle d'accès ». Ce phénomène répond surtout aux demandes de certaines couches sociales supérieures et moyennes inquiètes pour leur sécurité ou avides d'« entre-soi », mais l'exemple de la rénovation des quartiers d'habitat social à Belfast montre que le cloisonnement de l'espace public peut prendre bien des formes.

Les précédents numéros traitaient de l'espace des classes moyennes, de la ville durable, du rapport paysage/environnement...

Espaces et sociétés n°150 – CRM ART – Éditions Érès BP 15245 Fenouillet cedex – www.espaceset-societes.msh-paris.fr – téléchargeable sur www.cairn.info – 25 € – abonnement un an (trois numéros) : 55 €.

Au fil des lectures

PAR ALAIN CHANARD

La fabrique de la famine

Les paysans face à la mondialisation

WALDEN BELLO

Il est régulièrement affirmé que la production alimentaire de la planète devrait largement suffire à nourrir les actuels sept milliards d'humains (et même les huit à dix milliards escomptés pour 2050) et que les famines récurrentes ne sont dues qu'à une distribution très inégale. Le sociologue philippin Walden Bello n'est pas aussi optimiste car, depuis une trentaine d'années, les menaces qui pèsent sur la production de nourriture ne cessent de s'aggraver : épuisement des sols, sécheresses et inondations de plus en plus violentes, augmentation de la part des cultures destinées aux agrocarburants ou à la production de viande (et non plus directement à la consommation humaine)...

Walden Bello met plus particulièrement l'accent sur les effets catastrophiques qu'ont eus d'une part l'imposition des règles du libre-échange aux marchés agricoles, sous l'égide du Gatt puis de l'Organisation mondiale du commerce (OMC), et, en complément, les « programmes d'ajustement structurel » que les pays du Tiers Monde ont été conduits à appliquer sous la pression de la Banque mondiale et du Fonds monétaire international (FMI). Alors que, pour de bonnes ou de moins bonnes raisons, un dictateur tel que le philippin Marcos (à qui Walden Bello s'est opposé dans d'autres registres) ou les premiers dirigeants des pays africains décolonisés avaient veillé à protéger leurs producteurs nationaux, l'ouragan libéral qui s'est abattu sur le monde a systématiquement cherché à démolir les protections douanières, les droits des paysans et les politiques de

soutien à l'agriculture nationale.

La conviction des apprentis-sorciers responsables de ce mouvement de destruction planétaire était que des centaines de millions de petits paysans peu efficaces allaient être heureusement remplacés par quelques exploitations immenses et infiniment plus rationnelles. Plutôt que de produire eux-mêmes du riz ou du blé à des coûts excessifs, les pays pauvres économiseraient de l'argent en se spécialisant dans des productions destinées au marché mondial et achetant les produits agricoles de zones plus compétitives. Aujourd'hui, même les têtes pensantes du FMI ou de l'OMC ont repéré quelques failles dans ce raisonnement : les exportations « compétitives » des États-Unis ou de l'Union européenne sont largement subventionnées ; les centaines de millions de paysans ruinés n'ont pas les moyens de se reconvertir dans des activités plus rentables (beaucoup se retrouvent d'ailleurs sans aucune activité) ; les produits que les pays pauvres doivent désormais importer peuvent être moins chers, mais avec quoi les payer ?...

Résultat des courses : non seulement les conséquences sociales de cette gabegie sont terrifiantes mais, un peu partout, les productions vivrières se sont effondrées, les grandes exploitations qui devaient surgir n'ont pas pu mobiliser localement les capitaux nécessaires (d'où les locations et achats massifs de terres par des opérateurs états-uniens, brésiliens ou chinois pour alimenter le marché mondial), les famines redeviennent fréquentes...

Par exemple, le Mexique, berceau du maïs et longtemps gros exportateur de cette céréale, en est

arrivé à devoir en assurer l'essentiel de sa consommation en l'achetant aux États-Unis. Et, quand ces derniers ont trouvé que

l'éthanol représentaient un débouché plus lucratif, l'augmentation de plus de 60 % du prix des tortillas ne pouvait que provoquer des émeutes au sud du Rio Grande. Walden Bello note que les paysans mexicains ruinés par la concurrence agressive de leur puissant voisin sont maintenant contraints d'aller chez lui tenter leur chance ou de se tourner vers des activités illégales. Un mécanisme équivalent frappe bien des pays africains et asiatiques.

Walden Bello s'appuie également sur l'exemple mexicain pour illustrer la capacité de résistance de la paysannerie : une partie de l'argent gagné aux États-Unis permet à des familles restées au pays de continuer, contre vents et marées, à produire leur maïs. Plus généralement, et en contradiction totale avec le dogme libéral, les fermes traditionnelles sont souvent (mais pas toujours...) moins vulnérables aux crises (climatiques, sanitaires, financières...) que les grandes exploitations agro-industrielles. Il apparaît au final que, face au risque d'une chute de la production dans des continents entiers, il est urgent de soutenir par tous les moyens une agriculture « relocalisée » : l'avenir est à la paysannerie !

Éditions Carnets nord – www.carnetsnord.fr – octobre 2012 – 222 pages – 18 €.



Sommes-nous tous voués à disparaître ?

Idées reçues sur l'extinction des espèces

ÉRIC BUFFETAUT

Spécialiste de la disparition des dinosaures, le paléontologue Éric Buffetaut fait un point à la fois savant et limpide sur une problématique d'actualité : alors qu'au moins cinq effondrements du nombre d'espèces se sont produits depuis l'apparition du vivant, l'homme n'est-il



pas en train d'en provoquer un nouveau et ne risque-t-il pas d'y jouer sa survie ? Éric Buffetaut souligne que la disparition des espèces est inhérente au processus d'évolution (ainsi, par exemple, certains des dinosaures « disparus » ont évolué en oiseaux), mais ce constat à l'échelle des temps géologiques ne le conduit nullement à accepter une « sixième extinction » d'origine anthropique. Un exposé agréable et passionnant.

Éditions du Cavalier bleu – 28, rue Meslay 75003 Paris – collection Idées reçues – mai 2012 – 154 pages – 9,80 €.



L'ours et les brebis

ÉTIENNE LAMAZOU

Couvrant tout le siècle dernier jusqu'aux années 1980, ces « mémoires d'un berger transhumant des Pyrénées à la Gironde »

évoque la vie quotidienne des habitants d'Aydius, commune de la vallée d'Aspe (Pyrénées-Atlantiques) qui culmine à plus de 2 000 mètres. Étienne Lamazou a accompagné ses brebis entre haute montagne et plaine de 1913 à 1969. Son témoignage sur cette activité et sur la solidarité villageoise ne fleurent pas trop la nostalgie car il souligne que la transhumance perdure (même si brebis et bergers ne font plus la route à pied...) et que des jeunes se sont récemment installés à Aydius. Malgré quelques commentaires déplaisants sur les mendiants espagnols, la célébration contestable des exploits douteux d'un « aventurier » local ou des réserves discutables sur un mutin fusillé « pour l'exemple » en 1917 (à l'époque, les habitants d'Aydius semblent avoir été beaucoup plus compatissants que lui), ses souvenirs sont à la fois touchants et instructifs. L'ours du titre fait l'objet d'un jugement contrasté : le berger condamne le tueur de brebis et le montagnard respecte un emblème essentiel du patrimoine naturel et symbolique des Pyrénées.

Éditions Cairn – BP 1503 - 64015 Pau – www.editions.cairn.fr – avril 2012 – 230 pages – 9,95 €.



La cassure

SOUS LA DIRECTION DE BERTRAND BADIE ET DOMINIQUE VIDAL

Lancée au début des années 1980, la collection *L'état du monde* ne se limite plus aux ouvrages qui, une fois par an, rassemblent les diagnostics aigus de spécialistes sur l'actualité internationale, les évolutions sociétales, les questions environnementales ou les avancées technologiques. Depuis 2006, un site Internet propose en parallèle des données et des analyses plus nombreuses, plus fréquemment actualisées et à travers lesquelles il est

plus facile de « naviguer ». Cette complémentarité allège les ouvrages des milliers d'informations disponibles sur le site et les recentre sur leur fonction de « roman vrai de l'actualité mondiale ».

Ainsi, « cette édition 2013 s'attache notamment à analyser la rupture partout manifeste, en dictature comme en démocratie, entre le social et le politique ». La rubrique « Surdité du politique et exaspération des sociétés » présente par exemple une réflexion d'Alain Lipietz sur l'Union européenne considérée comme « épice d'une crise systémique », tandis qu'Étienne Schweisguth pointe « la désaffection à l'égard du politique ». La deuxième rubrique oppose « facteurs de blocage » (Stéphane Parmentier évoque à ce sujet « le système agricole et alimentaire accaparé au détriment de l'intérêt général ») et « esquisses d'alternatives » (Gilbert Achcar reste prudent en décrivant « le soulèvement arabe entre révolution et contre-révolution »). La troisième fait plus classiquement le point sur les « conflits et enjeux régionaux » (par exemple, Michel Goya s'interroge sur les « sorties de guerre en Irak et en Afghanistan »).

Éditions La Découverte – septembre 2012 – 254 pages – 18 €.

Des lieux et des liens

Essai sur les politiques du territoire à l'heure de la mondialisation

PIERRE VELTZ

Ingénieur, sociologue, économiste et chercheur, Pierre Veltz dégage dans ce court ouvrage quelques grandes lignes de l'histoire des trente dernières années afin d'aider « les acteurs des politiques de développement territorial » à bien articuler local et global dans le nouveau contexte actuel. Ce faisant, il actualise la notion de développement local en insistant par exemple sur l'importance pour un territoire de bien s'organiser, de favoriser les apprentissages collectifs, de travailler en réseau... Si les effets directs de la mondialisation lui semblent devoir être relativisés (les échanges restent massivement intra-nationaux), il recommande de bien prendre en compte le « nouvel univers concurrentiel » et regrette le « déficit d'Europe ». Au final, « le local » peut constituer « un point d'appui, une ressource, parmi d'autres, pour construire des trajectoires ouvertes, exploratoires, qui ne craignent pas l'altérité ».

Éditions de l'Aube – collection Poche essai – septembre 2012 – 174 pages – 8,80 €.



Insectes comestibles

S. MUCH

Soupe de courtilières flambées, spaghettis aux grillons, tortilla aux bombyx, nougatine aux criquets et fourmis... Bien conscient que ces recettes ont peu de chance de stimuler immédiatement l'appétit, l'auteur de ce bel ouvrage les a accompagnées d'un solide argumentaire vantant les mérites considérables de l'entomophagie : les insectes sont riches en protéines facilement assimilables, en phosphore, en potassium, en cuivre, en bêta-carotène... ; certaines de leurs fibres facilitent le transit intestinal ; alors que les surfaces cultivables se restreignent, ils se reproduisent facilement, croissent très vite et sont rapides à cuisiner...

Des fiches de présentation célèbrent ensuite une trentaine d'insectes comestibles : abeilles (qu'on se rassure : « ce sont les larves qui se mangent. Elles sont crémeuses, gorgées de miel... »), phasmes (« grillés, frits à la poêle, séchés... »), termites (« une crème sucrée au goût de pâte d'amande »)... Richement illustré et débordant d'informations, ce livre se déguste sans modération !

Éditions Plume de carotte – collection Terra curiosa – www.plumedecarotte.com – mai 2012 – 158 pages – 19,90 €.

Paroles du Larzac

SOUS LA DIRECTION D'ÉLISABETH BAILLON

Les textes qui composent cet ouvrage sont issus d'un colloque organisé à Millau, en octobre 2011, sur le thème « Larzac, terre en marche. Un pied en politique, un pied en poétique ». Ils évoquent bien sûr les luttes des années 1970 en revenant sur des épisodes-clés : Pierre Burguière raconte « la naissance d'une révolte », Roger Moreau salue « l'apport de la non-violence », Alain Desjardin parle d'un « lieu de convergence des luttes »... Surtout, ils démontrent qu'aujourd'hui, l'esprit de résistance et l'imagination restent toujours vivaces sur le Causse avec, entre autres, la contribution d'Élisabeth Baillon sur « une culture issue d'une agriculture », celle d'André Robinet, Laurent Reversat et Olivier Patout sur « bergers/vétérinaires, un autre rapport au savoir » ou encore celle de Roland Pécout, qui célèbre « un terradou que s'es mudat en amiradou (un territoire devenu sentinelle au cœur du monde) ».

Éditions Privat – BP 38028 - 31080 Toulouse cedex 6 – juillet 2012 – 200 pages – 17 €.

