

# Transrural

## INITIATIVES

### Les semences de ferme à l'assaut du catalogue

Le réseau Semences paysannes souhaite ouvrir le catalogue français des semences agricoles à la rusticité et à la biodiversité.

La réglementation française n'autorise à diffuser ou échanger des semences ou des plants que si la variété est inscrite au «catalogue officiel». Or, l'inscription au catalogue est pour le moins élitiste. Elle est inaccessible pour un particulier en raison de son coût élevé (15 000€ pour une céréale, 4 000€ pour une potagère). De plus, elle exige de la part des variétés concernées une uniformité et des caractéristiques techniques liées à une dépendance aux engrais chimiques. Ces critères sont remis en cause par le

réseau Semences paysannes. Ils ne sont pas adaptés aux modes de production écologiques. Les agriculteurs biologiques en particulier, qui n'utilisent pas de produits de synthèse, recherchent au contraire des variétés de semences «rustiques», adaptées à leur environnement. Par ailleurs, l'uniformisation des semences a conduit à une baisse de la biodiversité. En effet, trois ou quatre variétés seulement couvrent 80% de l'assolement annuel en blé et 80% des légumes cultivés il y a cinquante ans ont disparu. Les agriculteurs engagés dans des circuits courts cherchent au contraire une diversité de formes, de couleurs, de tailles et des qualités gustatives marquées.

**80% des légumes cultivés il y a cinquante ans ont disparu**

Une liste réduite dite «amateur» permet la diffusion de quelques variétés anciennes de potagères et fruitiers... mais à condition qu'elles ne soient cultivées que pour la propre consommation du jardinier, sans vente de la récolte. Le réseau Semences paysannes demande ainsi la création d'une seconde liste au catalogue, dite «de conservation», «paysanne» ou «de terroir». Il s'appuie pour cela sur une directive européenne datant de 1998 qui donne la possibilité aux États membres d'autoriser la commercialisation de semences adaptées à l'agriculture biologique et à la conservation de la biodiversité.

L'inscription à cette liste serait gratuite et les critères (morphologiques, mais aussi gustatifs, par exemple) d'inscription seraient adaptés aux particularités de ces variétés. La liste serait encadrée par une limitation des quantités échangées ou diffusées.

Le réseau Semences paysannes demande par ailleurs que soit créé un espace de liberté totale pour des échanges de plants et semences paysannes de variétés locales (en quantités correspondant aux besoins d'une ferme). Hélène Zaharia, du réseau des Semences de ferme, explique qu'«il > suite

## SOMMAIRE

### Agriculture

Les semences de ferme à l'assaut du catalogue p 1-2

Coupable de syndicalisme p 2

### Europe

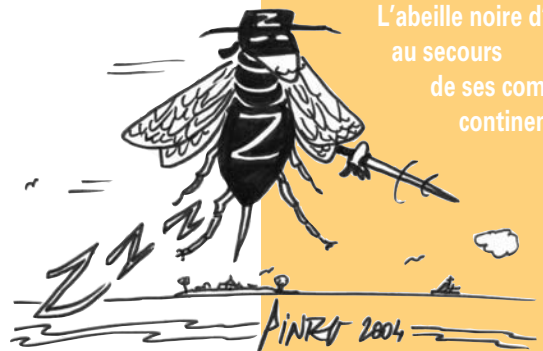
En Italie, l'encadrement des cultures transgéniques revient aux régions p 2

### Rural

Le paysage séduit les Safer p 3

### Environnement

L'abeille noire d'Ouessant au secours de ses comparses continentales p 4



La radioactivité tolérée dans l'alimentation ? p 4

Est-il possible de vivre avec le loup ou l'ours ? p 5

Le marché européen du CO<sub>2</sub> bientôt opérationnel p 6

### Associations

Les associations à vocation agricole et rurale restent mobilisées p 6

### En revue

Haut débit pour tous, partout p 7

### Lecture

Agricultures et paysanneries des Tiers mondes p 8

## AGRICULTURE

(suite de la page 1)

>>> est impossible d'inscrire dans un catalogue l'ensemble de la biodiversité. Certaines variétés ne concernent que quelques personnes ou de tous petits territoires et donc de tous petits volumes de semences, de nombreux échanges sont faits délibérément pour permettre aux variétés d'évoluer». Certains pays, comme la Suisse, l'Inde ou le Brésil, se sont déjà engagé dans cette voie.

### Une pression plus forte

Mais le réseau Semences paysannes n'est pas entendu, regrettant que : «contrairement aux représentants de la Commission européenne, l'Etat français refuse toute concertation sur ces propositions. Les semenciers français, omniprésents dans les instances de cogestion (Comité technique permanent des semences), militent pour reculer au maximum toute mise en application de la directive européenne et pour la restreindre à terme à deux ou trois variétés locales liées à de petites Appellations d'origine». Le réseau a récemment lancé une pétition pour demander l'application de la directive. En attendant, la pression se fait

de plus en plus forte sur les paysans et les semenciers qui échangent actuellement des semences paysannes : les contrôles de la répression des fraudes se multiplient, s'accompagnant de procès verbaux<sup>1</sup>.

Les enjeux économiques sont de taille alors que les huit plus grosses firmes de semences se partagent près de 80% de l'offre globale de semences commerciales. Au-delà, le débat sur les semences révèle l'affrontement entre deux types d'agriculture : d'un côté, les semences certifiées, standardisées répondent aux critères de l'industrie agroalimentaire ; de l'autre, les semences paysannes sont le porte-drapeau de la biodiversité et des produits de terroirs. Pour le réseau Semences paysannes, il s'agit de faire reconnaître l'existence d'une alternative. Celle-ci avance d'ailleurs avec la recherche : l'INRA, consciente que les expériences de désintensification de l'agriculture nécessitent de revoir le modèle de la sélection variétale, travaille par exemple sur des critères de rusticité.

C. G.

1. L'association Kokopelli est en particulier touchée.  
www.kokopelli.fr

## AGRICULTURE

### Coupable de syndicalisme

Jean-Michel Sauvage, paysan dans le Nord, comparaisait en appel pour une grosse bousculade dans un supermarché ayant occasionné la foulure d'un poignet d'une employée. C'était en 2003, lors d'une manifestation contre la réforme des retraites. Relaxé lors du premier procès, il a été condamné en appel à quatre mois de prison et 7 700 euros d'amende. Sans revenir sur le jugement, on s'indigne en revanche du dérapage du Procureur de la République dont les propos, en d'autres lieux, pourraient être condamnés pour diffamation : «Jean-Michel Sauvage milite dans une organisation syndicale, qui conduit au fanatisme, au terrorisme et au fascisme».

Ces termes sont inacceptables et encore plus dans la bouche d'un défenseur de la force publique. Par ailleurs, le procès a été entaché d'étrangetés : la justice n'a pas voulu visionner la cassette vidéo du magasin enregistrant la scène de bousculade, les témoins de M. Sauvage n'ont pas été autorisés à venir à la barre car trop proches du prévenu... Si toute violence lors d'une manifestation doit être condamnée, cela ne devrait-il pas aussi être le cas pour l'excès de zèle d'un Procureur qui règle ses comptes avec un mouvement contestataire ?

J. T.

## EUROPE

### En Italie, l'encadrement des cultures transgéniques revient aux régions

Le gouvernement italien a délégué aux régions la responsabilité des règles de coexistence des cultures conventionnelles, biologiques et OGM.

Conformément à la directive européenne de juillet 2003, le décret adopté le 11 novembre par le gouvernement italien pose un cadre législatif pour la coexistence des cultures conventionnelles, biologiques et OGM à des fins commerciales. Si le texte mentionne la nécessité de préserver les différents types de culture de toute contamination fortuite, il laisse aux régions le soin de définir leur propre plan de coexistence. Cette subsidiarité intervient alors que treize régions italiennes sur vingt se sont déclarées «libres d'OGM».

Le décret prévoit un principe de responsabilité pour les personnes n'ayant pas respecté la réglementation régionale : elles encourront une amende de 2 500 € à

13 régions  
sur 20  
sans OGM

25 000 €. Des sanctions pénales (6 mois à 3 ans d'emprisonnement) ne sont prévues que dans le cas d'un non respect du moratoire des zones «sans OGM». Celui-ci devrait néanmoins prendre fin début 2006, les régions ayant jusqu'au 31/12/2005 pour mettre en œuvre leurs règles de coexistence. L'Association italienne de l'agriculture biologique (AIAB) regrette la restriction de la responsabilité pénale des pollueurs par rapport au texte initial, alors que l'Organisation des entrepreneurs agricoles (Confagricultura) annonce sa volonté de réduire encore les recours possibles contre les agriculteurs.

Le syndicat paysan Coldiretti est lui satisfait du décret, saluant la mobilisation citoyenne

qui a permis finalement son vote par le gouvernement. En effet, le Premier ministre, Silvio Berlusconi, jugeait le projet initial proposé par le ministre de l'agriculture, Gianni Alemanno, trop contraignant. Différents débats entre représentants gouvernementaux, régionaux et professionnels organisés depuis ont permis un consensus. Cette offensive politique du ministre Alemanno, membre de l'Alliance nationale<sup>1</sup>, peut être rapprochée d'une stratégie plus large de ce parti d'afficher des mesures populaires, voire populistes<sup>2</sup>, dans sa lutte pour le pouvoir.

M. R.

1. Présidé par le néo-fasciste Gianfranco Fini  
2. Voir aussi la loi sur l'immigration passée récemment par Fini.

## RURAL

# Le paysage séduit les Safer

En plaçant le paysage au cœur de leurs préoccupations lors de leur congrès, les Safer espèrent donner une nouvelle grille de lecture de leurs missions : contribuer au maintien de l'agriculture, accompagner les collectivités dans la gestion du foncier rural et participer à la protection de l'environnement en tant que bien public.

À l'occasion de son congrès, la Fédération nationale des Safer (Sociétés d'aménagement foncières et d'établissement rural, dirigées par des paysans) a édité un livre blanc intitulé *La fin des paysages ?* L'analyse de la Safer repose sur le continuum harmonieux «pays, paysans, paysage» qui fait des terroirs français le fruit essentiellement du travail agricole. L'agriculture couvre 29 millions d'hectares, soit 53 % du territoire national, auxquels s'ajoutent une quinzaine de millions d'hectares de forêts. Les paysages agricoles représentent, de fait, la quasi-totalité des paysages de nature. Ils sont de plus plébiscités, les urbains étant envieux du cadre de vie des ruraux.

## Les terres «vides»

Déoulant de cet axiome, les Safer incriminent l'urbanisation galopante qui avale des terres agricoles, victimes désignées. La superposition de cartes IGN entre 1950 et 2000 frappe effectivement l'œil. Les espaces cultivés sont progressivement grignotés par des habitations, des routes et des zones d'activités. Pour l'aménageur, la terre agricole est un espace facile, quasi «vide», donc aménageable à merci. Les Safer se font alors l'écho de la déstabilisation du monde agricole qui, entre 1988 et 2000, a vu la surface agricole utile perdre 720 000 ha, soit 60 000 ha par an.

Comment infléchir les tendances à l'œuvre ? Nombreuses sont les politiques publiques qui cherchent à endiguer les évolutions d'usage du foncier. Selon Anne Fortier-Kriegel, paysagiste, si l'économie marchande détermine l'aménagement de l'espace, elle omet de comptabiliser les... 10 millions d'emplois directs qui reposent sur l'attrait des paysages français ! De plus, la complexité de la réglementation ne facilite pas l'implication des citoyens. De fait, même si moins de 1 % de l'espace est classé, c'est l'approche patrimoniale qui semble la plus consensuelle. Pourtant, comme le soulignait Michel Cantat-Dupart dans le débat du congrès des Safer, les évidences en la matière sont relatives. Ainsi s'appuyant sur un cliché montrant l'urbanisation en bordure de Lille, il souligne qu'elle contourne un ancien fort Vauban, élément préservé de ce paysage anciennement agricole. Et de s'interroger : n'aurait-on pas dû aménager le fort en centre commercial plutôt que de l'implanter sur des terres agricoles, que l'on aurait du coup préservées ? L'urbaniste pointe le peu d'initiative visant à réinvestir les friches industrielles et, plus encore, les quartiers ou hameaux en déclin alors qu'ils pourraient servir à éviter une délocalisation, de plus en plus loin hors des villes, de zones d'activités et commerciales.

Au-delà de l'incidence positive qu'il aurait pour l'agriculture, un tel basculement conduirait à ne plus penser seulement la mobilité du village vers la ville, mais également en flux centrifuges.

## Approche ménagère

Pour l'heure, les décideurs se penchent surtout sur les territoires périurbains qui connaissent la plus forte croissance démographique et spatiale (+ 50 % en 10 ans). Un cinquième des urbains y habitent dorénavant, soit 9 millions de résidents. Deux millions de plus qu'il y a dix ans. La cause : l'explosion de l'habitat individuel. Mais l'espace «néorural rattrapé par la ville» traduit-il obligatoirement «une urbanisation subie», comme l'affirment les Safer ? Non, répond Pierre Donadieu, professeur à l'Ecole nationale supérieure du paysage. Il considère que «le grignotage va sans doute perdurer tant que les pouvoirs urbains n'auront pas pris conscience de l'ampleur du phénomène. Quand ils s'en emparent, comme en Europe du Nord, ils le construisent en espace mixte, à la fois ville et campagne.»

C'est dans cette optique «ménagère» du paysage rural ou périurbain que les Safer entendent défendre leur positionnement d'«outil foncier» en s'imposant comme partenaire de l'Etat et des collectivités autant si ce n'est plus que des organisations agricoles dont elles sont issues.

C. D.

La Convention européenne du paysage a été signée le 20 octobre à Florence (Italie). Elle a été ratifiée par l'Assemblée nationale le 12 octobre 2004 et passe actuellement au Sénat.

Livre blanc de la FN Safer  
*La fin des paysages ? Pour une gestion ménagère de nos espaces ruraux.*  
Octobre 2004

## EDITO

## Bussereau

Le remaniement ministériel a placé Dominique Bussereau à la tête du ministère de l'agriculture. Proche de Raffarin et ancien conseiller général de Charente-Maritime, le nouveau ministre de l'agriculture est inconnu des milieux agricoles. Cette nomination tombe plutôt mal dans le calendrier : Hervé Gaymard laissant en plan «sa» loi de modernisation agricole et la mise en œuvre de la réforme de la Pac attendues en 2005. Dossiers difficiles qui auraient sans doute mérité une personnalité aguerrie sur le sujet. Lors de sa première déclaration, D. Bussereau s'est dit «fier d'être le ministre de la pâte humaine», expression que chacun interprétera...

## OGM en Irak

Avant de transférer la souveraineté aux Irakiens en juin dernier, les États-Unis ont légiféré sur la Protection de la variété des plantes (PVP). Rompant avec la législation qui depuis 1970 interdisait les droits de propriété intellectuelle pour le créateur de semences, la nouvelle loi fait les affaires des multinationales semencières et ouvre la porte à l'importation d'OGM en Irak. (<http://forums.transnationale.org>)

## Tempête slovaque

Une tempête extrêmement violente a dévasté une grande partie des Tatras en Slovaquie, le 19 novembre, faisant deux morts. Trois millions de mètres cube de bois, soit 90 % de la récolte annuelle slovaque, ont été cassés ou déracinés, selon le ministre de l'agriculture.

## Démantèlement

Incapable de financer le démantèlement des sites nucléaires de Pierrelatte et Marcoule, l'État bénéficie d'une soulte payée par la Cogema et EDF (respectivement 427 M € et 1,1 Md €). Cette somme permet aux deux industriels de se désengager totalement du démantèlement, sachant que ni le coût ni la durée d'un tel processus ne sont prévisibles... Selon la CFDT, ce transfert de responsabilité est motivé par l'amélioration de «l'attrait boursier de ces entreprises» avant privatisation ! (Les Echos, 26-27/11/04)

## Grogne des maires

Les maires ruraux regrettent dans un communiqué que «le front commun des dix associations d'élus signataires du Manifeste pour des services publics de proximité et les 6 150 délibérations de communes rurales pour la présence postale» n'aient rien changé dans l'attitude des pouvoirs publics. Ils attendent de la Conférence des services publics en milieu rural et des États généraux des communes rurales annoncés par le Premier ministre une «véritable réflexion» sur l'avenir du monde rural.

## ENVIRONNEMENT

# L'abeille noire d'Ouessant au secours de ses comparses continentales

L'actualité met en avant l'hécatombe des abeilles qui, outre les dommages causés par les insecticides (Gaucho et Régent TS notamment), succombent aussi suite à des problèmes sanitaires, contraignant les apiculteurs à modifier leurs pratiques ou à administrer des antibiotiques. Un autre recours est l'introduction d'espèces plus rustiques, plus résistantes. Le conservatoire de l'abeille noire bretonne d'Ouessant, station de fécondation à l'abri des métissages, des pesticides et des maladies est créé en 1989.

### Noire, mais encore ?

L'abeille noire, présente sur le continent européen depuis près d'un million d'années, s'est adaptée à la flore et au climat océanique. De couleur sombre avec une forte pilosité qui lui permet de mieux résister aux intempéries, elle est rustique, résiste mieux aux maladies et du coup meurt moins que les souches hybrides. Grâce à son important travail de pollinisation, cette abeille joue sur l'île un rôle considérable dans le maintien et le développement de nombreuses plantes sauvages. Enfin, des études menées par l'Inra à Avignon ont mis en évidence sa résistance au varroa. Cet acarien originaire du sud-asiatique est arrivé en France en 1982 et, depuis, il provoque des ravages parmi les abeilles mellifères. Yves le Conte (Inra Avignon), constate que l'abeille

noire s'avère particulièrement résistante au varroa. L'île d'Ouessant (1500 ha) est séparée des côtes finistériennes par 18 km de mer. Cet éloignement la préserve d'une hybridation avec des abeilles exogènes, plus productives et plus dociles. Un arrêté municipal (1991) interdit en effet l'introduction sur l'île de toute autre colonie extérieure sans l'accord de l'Adsago<sup>1</sup> et des organisations apicoles départementales. Depuis 1997, les colonies d'Ouessant répondent toutes aux caractéristiques de l'abeille noire. Pour conserver cette identité et répondre à la demande de reconstitution des ruches métropolitaines, les apiculteurs procèdent à l'insémination artificielle.

### Les défis du conservatoire

Sans l'existence de barrières géographiques, l'hybridation reste difficile à éviter. Pour protéger le travail réalisé, le conservatoire, la sous direction à l'agriculture et le groupement de défense sanitaire apicole demandent qu'un arrêté ministériel consacre l'île d'Ouessant comme réserve génétique de l'abeille noire, avec en corollaire l'interdiction d'introduire des abeilles exogènes.

N. L.-F.

1. ADSAGO : Association de défense sanitaire de l'abeille du Grand Ouest  
Source : entre autres, les Quatre saisons du jardinage, n°147

## La radioactivité tolérée dans l'alimentation ?

Jusqu'à ce jour, il est interdit d'ajouter des produits radioactifs dans les aliments et l'absence de contamination est la norme. Certes, des limites de contamination, dites acceptables, ont été fixées, mais afin de gérer une situation post-accidentelle : on tolère, pour une durée limitée, la consommation d'aliments contaminés au dessous d'un certain seuil. Au dessus, elles doivent être éliminées et les producteurs indemnisés.

Cette situation risque d'évoluer vers la mise en place d'un seuil minimum permanent sous la pression de deux instances internationales. Le Codex alimentarius (émanation de la FAO et de l'OMS chargée d'établir des normes sanitaires internationales) propose que toute denrée ne dépassant pas des seuils de contamination variant selon les matières radioactives puisse être exportée ou importée librement ; tandis que la Commission internationale de protection radiologique (CIPR) suggère de supprimer toute protection tant

que la radioactivité ne dépasse pas des normes variant entre 10 et 1 000 bq/kg.

Leur argumentation repose sur le caractère négligeable des risques au dessous de ces seuils, proches de la radioactivité naturelle. La Criirad, Commission de recherche et d'information indépendantes sur la radioactivité, conteste ces propositions. Ses simulations montrent que les risques associés à la consommation régulière d'aliments «radioactifs» sont élevés. Ce que confirment des cancérologues qui soulignent que la fréquence et la régularité de rayonnements ionisants, même à dose infime, peuvent être cancérogènes. La Criirad se mobilise contre la mise en place de ces seuils. Une pétition espère réunir des dizaines de milliers de signatures.

J.-B. M.

Renseignements sur : [www.Criirad.org](http://www.Criirad.org) ou Criirad - 471 av. Victor Hugo - 26400 Valence.

### Une pétition contre les aliments radioactifs

## ENVIRONNEMENT

# Est-il possible de vivre avec le loup ou l'ours ?

Le Massif cantabrique espagnol compte entre 1000 et 1500 loups et une centaine d'ours. Interview d'Ignacio Molina Garcia, de l'administration régionale à l'environnement.

**Transrural Initiatives :** Quelles sont les relations entre les éleveurs et les espèces sauvages comme le loup ou l'ours dans le Massif cantabrique ?

**Ignacio Molina Garcia :** Pour le moment, il y a très peu de conflits entre les éleveurs et l'ours cantabrique [vivant dans les monts cantabriques]. Les raisons sont diverses. D'une part, l'élevage dans cette zone est principalement bovin et équin, l'élevage ovin étant assez faible. L'ours étant un animal plus charognard que chasseur, il occasionne peu de dommages à l'élevage bovin. Par ailleurs, dans la zone d'habitat de l'ours, l'activité d'élevage s'est fortement réduite ces dernières années. *A contrario*, les espèces cynégétiques comme le cerf se sont fortement développées, représentant une source de charogne importante.

Quant au loup, on fait une très grande différence entre les zones où le loup est toujours resté présent et celles où il a disparu. Dans les premières, les habitants ont conservé l'habitude de vivre avec des grands prédateurs et intègrent dans leurs pratiques la présence des loups. Les éleveurs utilisent par exemple des chiens pour garder leur troupeau. Il faut noter également que dans ces zones les animaux sauvages, comme les sangliers, les cerfs, sont en nombre important et procurent l'alimentation nécessaire aux loups. *A contrario*, là où le loup a disparu, la faune sauvage est moins nombreuse et l'élevage se trouve en première ligne pour alimenter les loups. Ce phénomène est aggravé par le fait que les pratiques de protection des troupeaux vis à vis des prédateurs se sont perdues.

**TRI :** Quels dégâts sont occasionnés par ces animaux sauvages et comment les gérer-vous ?

**I. M. G. :** Les dégâts occasionnés par

## Un nouveau «Plan loup» en France

Le 8 novembre, les ministères de l'agriculture et de l'écologie rendaient public la dernière version du «*Plan loup 2004-2008*», en gestation depuis le printemps dernier. Considérant le retour du loup en France comme un «*enrichissement de notre patrimoine naturel*», le plan présente un état des lieux de la population, ainsi qu'une série de mesures. Les estimations du nombre d'animaux se situent autour de 55 en France, contre 2500 dans la péninsule ibérique et 500 à 600 individus en Italie. Les actions prévues visent à accompagner les éleveurs en améliorant les conditions de protection directe et l'indemnisation des dégâts. En plus d'un programme poussé de suivi de la population de loups, les ministères projettent de mettre en œuvre une politique de gestion. Le plan vise à «*garantir un état de conservation favorable du loup*», et dans le même temps à «*ralentir la croissance démographique*» d'une population pourtant jugée «*petite*» par les scientifiques responsables de son suivi. D'où le prélèvement de 4 loups cette année, justifié par l'application d'une «*certaine marge de précaution*».

A noter, la réalisation d'une étude sur l'impact de la présence des loups sur les systèmes d'élevage, animée par l'Institut de l'Élevage.

Le Plan loup est téléchargeable à l'adresse : [www.loup.environnement.gouv.fr](http://www.loup.environnement.gouv.fr)

ces espèces protégées sont indemnisés auprès des éleveurs. Les dégâts les plus remarquables causés par les ours concernent les ruchers. Les apiculteurs sont alors indemnisés et on tente de minimiser les risques en protégeant les ruchers par l'installation de postes électriques. Pour réparer les dommages, la région de Castille et Léon dépense environ 24 000 euros par an pour chaque ours, sachant qu'il y a une centaine d'ours environ sur la chaîne montagneuse. Les régions des Asturies, de Galice et de Cantabrie couvrent-elles aussi les dégâts sur leur territoire pour ces mêmes ours.

Pour le loup, les éleveurs sont également indemnisés en cas de dégâts. Mais la politique de gestion de cet animal va plus loin puisque leur chasse est autorisée au-delà d'un certain nombre. Ces chasses sont alors contrôlées et organisées en concertation entre les chasseurs et les administrateurs publics en charge de la gestion de ces espaces. Environ trois chasses se déroulent chaque année.

**TRI :** Comment sont gérées les relations entre les chasseurs et la protection des espèces sauvages ?

**I. M. G. :** Tout d'abord il faut savoir que c'est grâce à des réserves de chasse régionales que l'ours existe encore en Espagne. Aujourd'hui, nous essayons de rendre compatible la présence de l'ours avec la chasse. Nous ne sommes pas favorables à des espaces réservés aux ours. Nous privilégions une limitation temporelle et spatiale, en identifiant clairement les aires de refuge et d'alimentation pré-hivernale des ours. A partir de là, s'établit un programme de battues de sangliers où sont définies les modalités et les périodes où il est possible de chasser sans problème.

On agit aussi par le biais de formations auprès des chasseurs en leur enseignant comment réagir en cas de confrontation avec un ours, ceci dans l'objectif de prévenir des accidents sur les chasseurs ou sur les ours.

Propos recueillis par C.L.

La réapparition du loup en France depuis 1992 est liée à la migration spontanée de ses congénères italiens. Telle est la démonstration faite par un jeune loup des Apenins (région de l'Emilie en Italie), suivi depuis février grâce à un GPS. L'animal a fait un millier de kilomètres, s'aventurant dans la pleine du Pô, pour finalement élire domicile dans le parc du Mercantour.

## ENVIRONNEMENT

**Agro-pub**

Le secteur agroalimentaire représente à lui seul un tiers du marché publicitaire français en 2002. Les dépenses pour la publicité s'élèvent environ à 13% du chiffre d'affaires des entreprises agroalimentaires de plus de 500 salariés. Elles ne représentent que 1,3 % de celui des entreprises de moins de 50 salariés.

(Agreste Primeur n°152)

**Label**

La cour d'appel de Versailles vient de condamner la Société Monadia pour l'utilisation du terme «label» associé à sa marque «Saveurs de l'année». Ce terme est en effet soumis à l'existence d'un cahier des charges devant garantir un niveau de qualité supérieure et son contrôle par un organisme certificateur agréé. Le plaignant, l'organisme en charge du Label rouge (Cerqua), compte multiplier les procédures contre les autres «parasiteurs».

**Sérum contaminé**

Des lots de sérum antitétanique destinés à l'usage humain ou vétérinaire ont pu être contaminés par le prion de la maladie de Creutzfeld-Jacob nouvelle variante (forme humaine de la vache folle), selon l'Agence française de sécurité sanitaire des produits de santé. En effet, des milliers de vaccins ont été fabriqués à partir du sang d'une personne décédée de la maladie en 2003.

**Objectif civique 2007**

«Une femme, un homme... un programme : pourquoi, pour qui voter en 2007 ? Déjà les leaders politiques prennent leurs marques en vue de l'élection présidentielle...»

Différents mouvements (Témoignage chrétien, Transversales sciences culture, Adels, Act Up, Le Nouvel Observateur...) invitent les citoyens à bâtir un programme avant de se polariser sur le trombinoscope.

Renseignements : C/O Mouvements  
- 4 rue Béranget - 75003 Paris -  
contact@dossier.2007.org

# Le marché européen du CO<sub>2</sub> bientôt opérationnel

Le 1<sup>er</sup> janvier 2005, l'Union européenne inaugurera un système européen d'échange de quotas d'émission de CO<sub>2</sub> entre les entreprises. Dans ce système, si un pays réalise une réduction d'émission plus importante que celle qui lui a été imposée, il crée alors un surplus de droits, qu'il peut vendre aux pays susceptibles de rejeter une quantité supérieure de gaz à effet de serre à celle autorisée.

À cet effet, la commission européenne a adopté une directive (2003/87/CE) qui vise, pour une période expérimentale 2005-2007, les émissions de CO<sub>2</sub> de six secteurs industriels : production d'énergie, métallurgie, cimenterie, verrerie, céramique et pâte à papier. L'absence des transports dans la directive apparaît cependant très préjudiciable à la réduction des émissions globales.

**55% des quotas prévus**

Pour pouvoir participer au futur système d'échanges, chaque état membre doit présenter en 2004 un plan national d'allocation de quotas. Celui-ci stipule le niveau de quotas demandé, la liste des entreprises concernées et les mesures prises pour réduire les émissions. Seize plans ont été passés en revue par la commission depuis juillet. Ils représentent plus de 7000 entreprises

sur un total estimé à 12000 dans l'UE à 25 et près de 55% des quotas prévus.

Tous les pays européens ne mettent pas le même enthousiasme à établir leurs plans. La Grèce et l'Italie ont traîné à transposer la directive dans leur droit national. L'Allemagne, qui représente à elle seule près de 2500 unités industrielles concernées, devra notamment abandonner l'idée d'une redistribution des quotas *a posteriori*. Idem pour l'Autriche. Le Royaume-Uni a demandé une révision de son quota à la hausse. La France a beau faire de la lutte contre le réchauffement climatique son cheval de bataille, elle devait revoir son plan en ajoutant 750 entreprises et en réduisant son quota. Le plan finlandais nécessite également des aménagements pour être accepté.

La Commission a dû négocier avec les États membres pour éviter une surallocation des quotas. Malgré cela, les associations environnementales ont dénoncé la générosité des États membres avec leurs industriels.

Cependant, pièce maîtresse du protocole de Kyoto, la mise en place opérationnelle du système d'échanges de quotas CO<sub>2</sub> en janvier est la priorité, quitte à revoir après 2005-2007, les possibles surallocations de quotas.

C. M.

## ASSOCIATIONS

## Les associations à vocation agricole et rurale restent mobilisées !

Dans l'article paru dans *Transrural* n°271, les associations adhérentes au Celavar<sup>1</sup> bénéficiant de conventions pluriannuelles d'objectifs avec le ministère de l'Agriculture, témoignaient leur inquiétude sur le manque d'informations relatives au financement de leurs activités en 2004.

Le Celavar et ses associations adhérentes ont finalement été informés par téléphone le 5 novembre 2004 qu'ils obtiendraient pour l'année 2004 une dotation sur la ligne animation rurale correspondant à 51% de la subvention perçue en 2003. La date tardive de cette notification a d'ores et déjà eu des répercussions : accès compromis aux financements européens (ceux impliquant un co-financement national), baisse importante du budget de l'année 2004.

Les associations supporteront donc les conséquences de cette décision tardive : déficit budgétaire, fragilisation du fonctionnement et non-

renouvellement de postes.

Ces décisions défavorables aux associations interviennent alors que les prises de parole des représentants du ministère, y compris dans l'enceinte de l'Assemblée nationale, montrent que la reconnaissance des associations est renforcée et que le partenariat avec elles est souhaité.

Aujourd'hui le Celavar et ses membres souhaitent rétablir de nouvelles bases de partenariat avec le ministère de l'agriculture pour élaborer le plus vite possible les termes d'une convention pluriannuelle dès 2005. Toutefois, les associations resteront vigilantes quant aux modalités et aux moyens de financements des activités qui leur valent d'être reconnues comme incontournables pour le développement des territoires ruraux.

Source : communiqué du Celavar

1. Comité d'étude et de liaisons des associations à vocation agricole et rurale

# En revue

## Les Quatre saisons du jardinage

novembre-décembre 2004



«À l'initiative du réseau "Jardin et milieu carcéral", des graines de dignité sont semées derrière les murs de prisons. Soutenu par la Fondation de France et la Direction régionale de

l'administration pénitentiaire Ile-de-France, un projet de prairies fleuries germe à la maison d'arrêt de Fleury-Mérogis, tandis qu'à la nursery de la prison des femmes, un jardin espace de paroles pour les mères et les enfants se met en place. La démarche intègre une participation des détenus ayant suivi des modules de formation aux choix d'aménagements, de plans et de cultures des jardins. Ces actions innovantes font l'objet d'évaluations régulières afin de mettre au point des outils qui pourront servir à d'autres jardins potentiels dans d'autres prisons.»

Diffusée depuis vingt ans par abonnement et dans les magasins de produits biologiques, «la seule revue française de jardinage biologique et d'écologie pratique» ne fait pas que donner des conseils pratiques mais s'intéresse aussi à la matière d'habitat, donne des recettes de cuisine et analyse l'actualité de l'environnement. Ce numéro traite par exemple de la filière du papier recyclé, de la conservation des vitamines dans les aliments, de la «rétification» (qui permet d'utiliser en bardage extérieur et sans aucun traitement de préservation un bois tel que le peuplier ou encore de la création d'un conservatoire pour l'abeille noire (voir TRI p. 4). Présente sur le continent européen depuis près d'un million d'années, cette sous-espèce est menacée d'hybridation irréversible par l'importation d'abeilles exogènes. Un des intérêts de l'abeille noire est qu'elle développe depuis quelques années une résistance particulière au var-

## Haut débit pour tous, partout

Édité par la Délégation aux usages de l'Internet (DUI), le guide *Haut débit pour tous, partout* veut faciliter l'accès à l'Internet haut débit dans les territoires «les plus ruraux» et «pour les populations en situation de fracture sociale, culturelle ou économique». Il s'adresse plus particulièrement aux collectivités locales en cherchant à leur faire bien percevoir les enjeux pour les territoires ainsi que les potentialités de cette technologie : accéder à l'e-administration ou à l'enseignement à distance, développer des applications «à fort potentiel» (traçabilité des produits alimentaires, veille sanitaire en agriculture...), travailler ensemble et à distance, téléphoner gratuitement dans le monde entier, se connecter sans fil à la patte, profiter de nouveaux moyens d'expression...

En particulier, ce guide présente une grille d'auto-diagnostic en quinze points pour évaluer la situation et les besoins d'un territoire en matière d'économie numérique, il formule une série de recommandations générales et il indique comment avancer concrètement en ce domaine. Comme ils résultent de démarches retenues dans le cadre des appels à projets «Usages de l'Internet» et «Technologies alternatives d'accès à haut débit», tous ces conseils ont le mérite d'être réellement opérationnels.

Par ailleurs, le Comité interministériel d'aménagement et de développement du territoire (CIADT) du 14 septembre 2004 a demandé à la Datar et à la Délégation aux usages de l'Internet de lancer, fin novembre, un nouvel appel à projets intitulé «Accès et usages "haut débit" pour les territoires». Les projets, qui pourront être déposés jusqu'au 31 mars 2005, devront notamment contribuer à la revitalisation des zones rurales et au renforcement de la cohésion sociale.

Le guide *Haut débit pour tous, partout* est téléchargeable sur le site [www.delegation.internet.gouv.fr](http://www.delegation.internet.gouv.fr).

Renseignements sur le nouvel appel à projets : [www.internet.gouv.fr](http://www.internet.gouv.fr).

roa. «Les essais sauvages qui avaient totalement disparu font à nouveau leur apparition et des colonies non traitées survivent.»

Les Quatre saisons n° 149 – Terre vivante – domaine de Raud 38710 Mens - site Internet : [www.terrevivante.org](http://www.terrevivante.org) - 6€ - abonnement un an (six numéros) : 30,10€.

## Chambres d'Agriculture juillet 2004



Catherine Decombe et Dominique Brinbaum présentent le bilan et les perspectives à l'horizon 2007 de la politique régionale et de la politique de développement

rural de l'Union européenne. Leur dossier tente, avec beaucoup de mérite, de rendre compréhensible une affaire irrémédiablement complexe... En introduction, Jean-Louis Cazaubon, secrétaire-adjoint de

l'Assemblée permanente des chambres d'agriculture, signale qu'au titre du développement rural, l'Union a jusqu'à présent alloué 800 millions d'euros par an «pour maintenir une activité agricole en montagne, accompagner l'évolution des pratiques agricoles, soutenir l'installation et la modernisation des exploitations». Pour l'après-2006, ses trois craintes sont que cette politique ne bénéficie pas d'un financement global suffisant, qu'elle soit intégralement réorientée vers les nouveaux pays adhérents et qu'elle soit davantage tournée vers les activités non-agricoles. Il affirme que pour les chambres d'agriculture, il n'est pas question de défendre un «pré carré réservé», mais au contraire de «débattre avec l'ensemble des acteurs ruraux des moteurs du développement durable de nos territoires, au rang desquels l'agriculture.»

Chambres d'Agriculture n° 933 – 9, avenue George V - 75008 Paris – site Internet : [www.apca.chambagri.fr](http://www.apca.chambagri.fr) - 10,50€ - abonnement annuel 2004 : 80€.

## Paysans

septembre-octobre 2004

Le rassemblement national du Mouvement rural de jeunesse chrétienne (Mrjc) qui s'est déroulé à Vannes du 10 au 12 juillet «prouve que la jeunesse de ce pays n'est pas si désabonnée ni si relativiste qu'on se plaît à le dire».



Jacques Picard note le «dynamisme évident» et l'«organisation remarquable» de ces journées, avant de souligner que «le politique était au cœur des débats sur la mondialisation, l'Europe, le développement durable, l'économie sociale et solidaire». Il remarque aussi que l'écologie a été mise en pratique (aucun papier ne traînait et le tri sélectif a été respecté) et que la célébration religieuse a été largement suivie. *Paysans* reproduit en outre les interventions de Christiane Lambert (sur les richesses et les difficultés de l'engagement syndical), de Pierre Rosanvallon (pour qui «les difficultés du politique ne sont pas nouvelles») et d'Edgard Pisani (dans une «méditation sur le mot "politique"»).

De son côté Jean Magimel commente une conférence de presse qui, le 2 septembre, a rassemblé, malgré leurs divergences politiques, Pierre Méhaignerie, Michel Rocard, Henri Nallet et Philippe Vasseur. Ces quatre anciens ministres de l'Agriculture voulaient par ce geste inédit exprimer leur solidarité avec les gestionnaires du Fonds de solidarité des céréaliers et des éleveurs mis en place au sein d'Unigrains. Le fonctionnement de ce fonds a en effet été remis en cause par la Cour des comptes. Jean Magimel rappelle les raisons de sa création et estime que dans un «contexte de néolibéralisme et d'individualisme débridé», l'appréciation de la Cour des comptes «ne peut qu'encourager ceux qui – en agriculture comme ailleurs – refusent toute forme d'organisation économique autonome et solidaire, même placée sous le contrôle de la puissance publique, garante de l'intérêt général».

*Paysans* n° 287 – Agropol – 12, av. George V – 75008 Paris - abonnement un an (6 numéros) : 40€.

**Transrural Initiatives, revue bimensuelle d'information agricole et rurale publiée par l'Agence de diffusion et d'information rurales (Adir) Association d'édition de l'AFip et de la Fncivam**

Directeur de publication : Jean-Bernard Mabilais - Responsable de rédaction : Catherine Donnars - Rédaction : Alain Chanard (AFIP), Isabelle Clearc'h (AFIP), Thierry Dupeuble (ENFA), Samuel Feret (CIVAM), Thierry Gallerand (AFIP), Christine Goguel (AFIP), Jean-Yves Griot (CIVAM), Nicole Le Fur (ADIR), Gaël Louesdon (AFIP), Jean-Bernard Mabilais (AFIP), Bernard Merand (AFIP), Claire Millet, Catherine Laidin (CIVAM), Magali Reinert (ADIR), Catherine le Rohellec (CIVAM), Julien Taunay (CIVAM), Johanne Villegas (AFIP).

Photocomposition et impression : Imprimerie 34, Toulouse

Administration / Rédaction : 2, rue Paul Escudier - 75009 Paris 01 48 74 52 88 - Site internet : <http://www.transrural-initiatives.org> - Mail : [transrural@globenet.org](mailto:transrural@globenet.org)

Reproduction autorisée sous réserve de mentionner la source - n°CPPAP : AS 74678 - ISSN : 1165-6156 - Dépôt légal : mai 2004.

## Déméter 2005

### Économie et stratégies agricoles



«Les projections et les perspectives réalisées depuis dix ans avaient anticipé un fort accroissement des importations chinoises de grains. En fait, la Chine a réduit ses importations de blé et accru ses exportations de maïs. Seuls les achats de soja ont augmenté.» L'Inde, «atteint progressivement ses limites

physiques de production et doit, produit par produit, faire des choix entre conserver son niveau élevé de sécurité alimentaire ou accepter d'accroître ses importations». La reprise économique en Indonésie, «pourrait se traduire par des importations significatives de riz, de blé et de soja, sauf si une réaction politique amène le pays à accepter de nouveaux efforts pour renforcer ses capacités d'auto-provisionnement». Le dossier qu'a coordonné Michel Griffon, du Centre de coopération internationale en recherche agronomique pour le développement (Cirad), souligne que les choix politiques des pays concernés seront de plus en plus conditionnés par certaines limites techniques et environnementales. Michel Griffon met plus particulièrement en avant les analyses de Lester Brown : «la Chine exploite les écosystèmes au-delà de leur capacité de charge assurant le renouvellement des ressources : il y a sur-travail du sol, surpâturage, surexploitation de la forêt et sur-pompage des nappes». De même, les problèmes d'approvisionnement en eau deviendraient de plus en plus importants en Inde et au Pakistan.

Éditions Club Déméter - 5, rue Saint-Germain l'Auxerrois 75001 Paris - site Internet : www.clubdemeter.com - septembre 2004 - 280 pages - 24 €.

## Les territoires de la laine

### Histoire de l'industrie lainière en France au XIXe siècle



Jean-Claude Dumas Spécialiste des «dynamiques territoriales de l'industrialisation», Jean-Claude Dumas explique comment «en un siècle, Roubaix et Tourcoing se sont transformées de petits bourgs ruraux animés par le battement des métiers à bras en un gigantesque complexe industriel». En privilégiant l'analyse des logiques patronales et en décrivant assez précisément certains personnages-clés, cet ouvrage fait penser à Balzac. Au XIXe siècle, la «mondialisation» était déjà bien avancée, l'immigration (belge en l'occurrence) fournissait «une main-d'œuvre mobile et bon marché», les politiques sociales ne pouvaient que nuire à l'emploi...

Presses universitaires du Septentrion - rue du Barreau 59654 Villeneuve d'Ascq cedex - 2e trimestre 2004 - 419 pages - 26 €.

## Agricultures et paysanneries des Tiers mondes

Marc Dufumier

Chaque agriculture traditionnelle bénéficie des observations, des réflexions, des erreurs corrigées et des idées originales qu'ont accumulées des générations de paysans. Adaptée à un environnement donné, mais résultant aussi de choix individuels et collectifs qui évoluent dans le temps, cette somme, souvent considérable, de savoirs, d'idées sur notre rapport à la terre, de techniques et de savoir-faire est un élément constitutif du patrimoine de l'humanité. En décrivant la variété et en rendant hommage à l'inventivité des agricultures des Tiers mondes, l'ouvrage de Marc Dufumier, professeur d'agriculture comparée et développement agricole à l'Institut national agronomique Paris-Grignon (INA-PG), ne relève pas que de l'agronomie : c'est aussi, bien sûr, un manuel de géographie, mais c'est également un livre d'histoire (qui place sur le devant de la scène les foules habituellement laissées dans l'ombre), une réflexion sur la diversité des cultures, une contribution essentielle à certains débats en cours sur la globalisation, la notion de développement ou rien moins que l'avenir de la planète.

Cet ouvrage explore deux strates de connaissances : celle que cristallise une agriculture donnée et celle constituée par l'analyse de cette même agriculture. Un exemple peut en être donné à propos de l'agriculture vivrière sur abattis-brûlis dans les régions forestières intertropicales humides de l'Afrique. Les cinq pages qui y sont consacrées reconstituent en détail la logique des opérations et des choix culturels : «le riz pluvial n'est le plus souvent semé qu'en première année, aussitôt après l'abattis-brûlis, quand il est possible de prévoir une faible prolifération de graminées spontanées, du fait de l'ombrage sous lequel les terrains ont été préalablement maintenus durant de nombreuses années. (...) En deuxième année, les terrains les plus rapidement enherbés sont de préférence mis en culture avec des "plantes sarclées" de plus grande taille (maïs, sorgho, igname, manioc, bananiers, etc.) entre lesquelles il est relativement facile de réaliser des sarco-binages à la serpette ou

à la houe. L'implantation de plantes couvrantes (cucurbitacées, patates douces, etc.) aide alors aussi à contrôler la croissance et la multiplication des "mauvaises herbes".»

Ces considérations techniques s'élargissent aux autres activités (jardins-vergers, chasse, pêche, cueillette et petits élevages ou élevage de bovins qui apportent une fumure organique) et débouchent sur des notations sociologiques : «Contrairement à la chasse et à la cueillette, qui permettent d'obtenir de quoi manger à très court terme, l'agriculture sur abattis-brûlis est une activité avec laquelle le rendement du travail est relativement différé. (...) Les différentes personnes ayant travaillé solidairement tout au long des cycles culturels ont donc intérêt à rester unies (...).»

Malheureusement, l'histoire des paysanneries des Tiers mondes ne se résume pas au développement de systèmes aussi cohérents : elle inclut également une multitude de conflits guerriers et de catastrophes diverses. En particulier, ayant subordonné des peuples et obligé des régions entières à se spécialiser et à ne plus produire que pour l'exportation, le colonialisme a gravement déstructuré bien des équilibres. Aujourd'hui, les menaces sont particulièrement terribles puisque les logiques économiques à l'œuvre risquent tout simplement d'éradiquer les agricultures qui ne se conforment pas au modèle de «chimisation» et de «moto-mécanisation» prédominant dans les pays du «Nord». Critiquant cette approche marquée par les intérêts de l'industrie et de la finance, Marc Dufumier montre que l'agriculture paysanne est quant à elle «au service du plus grand nombre». Et il souligne que le premier enjeu de cet affrontement majeur est la sécurité alimentaire de milliards de personnes.

A. C.

Éditions Karthala - collection Hommes et sociétés - septembre 2004 - 600 pages - 32 €.

## Courants de la pédagogie

Jean Beauté

John Dewey, Maria Montessori, Ovide Decroly, Roger Cousinet, Célestin Freinet, Jean Piaget, Reuven Feuerstein, Antoine de la Garanderie, Carl Rogers... La cinquième édition de cet ouvrage de référence présente les principaux théoriciens (qui ont tous été d'abord et avant tout des praticiens) de la pédagogie. Surtout, Jean Beauté explique comment les concepts sur lesquels ils se sont appuyés restent des

outils utilisables aujourd'hui. Les formateurs y trouveront de quoi éclairer utilement leurs réflexions sur le travail par objectifs, l'évaluation ou encore la transmission des valeurs.

À signaler dans la même collection : Travailler en équipe à un projet pédagogique, de Marc-Henry Broch (troisième édition - septembre 2004 - 218 pages - 19,80 €).

Éditions Chronique sociale - 7, rue du Plat 69002 Lyon - collection Pédagogie / Formation - novembre 2004 - 184 pages - 16,80 € (port gratuit).



Abonnement

Nom : ..... Prénom : .....  
 Adresse : .....  
 Code postal : ..... Commune : .....  
 Profession : .....

Je m'abonne seul à Transrural Initiatives (pour un an, 24 numéros)

Je m'abonne en groupe et souscris ..... abonnements.  
 La revue est expédiée à chaque personne dont la liste des adresses est jointe. Au terme de l'abonnement, je recevrai une lettre de relance pour tout le groupe.  
 Je verse la somme de ..... Euros  
 à l'ordre de l'ADIR, 2 rue Paul Escudier - 75009 Paris.  
 Je désire une facture.

4 à 10 abonnements 35 € l'unité  
 + de 10 abonnements 30 € l'unité

Individu : 44 € - Etudiant : 35 € - Institutions : 72 € - Soutien : 80 €