

La réforme de la PAC fait discrètement évoluer le paysage agricole

A lors que les grandes lignes du budget de la nouvelle Politique agricole commune (PAC) n'ont été définies que pour la période 1992-1996, l'évaluation à mi-parcours qu'a voulu réaliser l'AFIP visait à stimuler la réflexion des acteurs ruraux sur leur propre devenir. Cette recherche-action a plus particulièrement analysé la manière dont la réforme de la PAC est prise en compte par les producteurs des

régions «intermédiaires». Ces zones fragiles ne sont ni montagneuses ni insulaires mais se situent à la marge des principales régions de production. Elles comprennent notamment la large frange des bocages de l'Ouest, les paysages vallonnés de l'Est et les piémonts. Le choix de centrer l'étude sur ces zones a été justifié par le fait que l'activité agricole y est souvent prédominante, mais aussi par leur grande vulnérabilité vis-à-vis des changements.

Une réforme aux objectifs peu clairs

Les objectifs et les modalités d'application de la réforme se caractérisent par une certaine confusion. Ainsi, la volonté affichée de promouvoir des pratiques extensives s'est trouvée contredite par une série de mesures concrètes qui incitent à cultiver de façon intensive certaines parcelles. De même, le souci d'une meilleure répartition des productions sur le territoire national ne s'est pas traduit dans les dispositifs finalement adoptés. Ces ambiguïtés ont provoqué un sentiment de méfiance.

De plus, la nouvelle PAC a souvent été perçue comme précaire : outre qu'elle n'est budgétée que pour une durée limitée, sa viabilité a été mise en doute à cause des réserves qu'elle a suscitées du côté des organisations agricoles et des pressions qu'ont exercées les lobbies pour qu'elle soit rapidement amendée.

Au total, la réforme n'a ni conforté ni impulsé une nouvelle dynamique. C'est plutôt l'attentisme qui a prévalu. Cet attentisme est d'autant plus manifeste dans les zones fragiles que, de manière générale, les agriculteurs s'y sentent exclus du développement. De plus, l'économie locale étant très largement basée sur l'activité agricole, la peur est grande de se tromper sur les objectifs de la réforme, sur ses effets réels, sur les dangers qu'elle peut présenter... Tous ceux qui ne disposent pas d'un

Deux ans après sa mise en œuvre, quels sont les effets de la réforme de la PAC ?

Une recherche-action conduite par l'AFIP dans des zones fragiles fait moins apparaître des bouleversements spectaculaires que des évolutions en profondeur. Ainsi, la course aux seuls résultats techniques est désormais moins prisée qu'une gestion raisonnée des ressources et l'image du métier d'agriculteur commence à évoluer.

minimum de marge de manœuvre préfèrent en conséquence ne pas bouleverser leurs habitudes. D'autres ont en revanche pris le risque de sortir des schémas jusqu'ici dominants, mais il n'est pas du tout sûr que la réforme valorise leur démarche, ni même qu'ils s'y retrouvent financièrement.

De fait, il ne semble pas que les agriculteurs des régions intermédiaires aient adopté une attitude fondamentalement diffé-

rente de celle de leurs collègues des zones voisines plus favorisées. Leur handicap de départ réduit cependant leur capacité à réagir et à innover. Ces régions ont donc tendance à être de plus en plus «à la traîne». De plus, elles ont a priori moins d'atouts que les zones de montagne pour compléter leur activité agricole.

Ce contexte difficile incite à être particulièrement attentif aux dynamiques positives qui peuvent malgré tout s'esquisser dans ces zones. Les initiatives qu'y prennent certains acteurs pourraient à terme inspirer d'autres démarches, y compris dans des régions aujourd'hui moins touchées par la crise.

Le cadre de la recherche-action

En 1992, l'adoption de la réforme de la PAC a pris de court nombre d'agriculteurs. L'AFIP a alors cherché à les informer et à leur proposer des formations sur les tenants et aboutissants de ce tournant politique.

A partir de 1993, elle a en outre entrepris d'identifier les premiers indices des changements que pouvait provoquer la nouvelle PAC. Par le biais d'une recherche-action, elle a notamment voulu impulser une réflexion sur l'avenir des zones rurales fragiles. Des enquêtes ont été réalisées dans diverses régions afin de mieux cerner le profil des agriculteurs qui y vivent, mais aussi leurs motivations, les relations sociales qu'ils entretiennent, leur rapport à l'environnement naturel et au foncier... En parallèle, les centres régionaux de l'AFIP ont organisé des sessions de formation qui ont permis à certains agriculteurs d'analyser les conséquences possibles de la réforme sur leurs propres exploitations. Ils ont également animé des débats collectifs sur le sujet. Enfin, tout au long de cette démarche, l'AFIP a associé des chercheurs et des étudiants à son travail de diagnostic et de prospective.

Une incitation à réfléchir

La nouvelle PAC n'a pas vraiment été définie de manière à encourager l'innovation. Il n'est cependant pas impossible d'imaginer qu'elle puisse être réorientée en ce sens. Le moment paraît en effet propice pour une réflexion globale sur le développement agricole.

Parce qu'elle a notamment abaissé le niveau des prix garantis, la réforme de la PAC a accentué le sentiment d'insécurité des producteurs. Elle a en outre introduit une kyrielle de mécanismes et de règlements liés à la maîtrise des volumes de production et à l'octroi d'aides. Contrairement à ce que certains annonçaient, tout ceci ne «fonctionnarise» pas les agriculteurs mais les amène à se pencher davantage sur la conduite de leur exploitation : la baisse des cours (bien que moins forte que prévue) et les contraintes nouvellement introduites ayant

Quel renouvellement des agriculteurs ?

L'Orne tire l'essentiel de ses ressources de l'agriculture. A l'ouest du département, le paysage bocager abrite surtout une production laitière. C'est notamment le cas dans les cantons de Briouze, Putanges et Athis, lesquels sont éloignés des grands axes de communication et des pôles économiques régionaux. Les agriculteurs de cette zone la qualifient eux-mêmes d'«intermédiaire», ce qui lui dénie toute personnalité propre.

La population vieillit et les exploitations agricoles sont généralement petites et peu diversifiées. Dans ces conditions, les installations sont sept fois moins nombreuses que les départs en retraite. Ce chiffre alarmant n'est guère évoqué localement : il semble frappé d'un tabou qui résulterait à la fois d'un sentiment de déception et, peut-être, d'une forme de culpabilité pour ne plus savoir transmettre son métier.

Les quelques installations enregistrées relèvent soit de la création d'un GAEC père-fils avec agrandissement et modernisation de l'exploitation, soit de l'installation «hors normes» sur une surface restreinte.

Dans le premier cas, la logique de production préexistante est maintenue, mais à une échelle plus grande. Le jeune démarre en général son activité avec des emprunts très importants. Les surcharges de travail, le souci d'une gestion serrée, la recherche continue de gains de productivité par le biais de nouveaux investissements et le poids des responsabilités compromettent sa qualité de vie.

Le second cas de figure séduit une proportion croissante de jeunes et il semble bien que la réforme de la PAC ait conforté cette tendance. Mais les embûches ne sont pas négligeables : les droits à produire ne sont guère souvent partagés avec ces nouveaux venus qui ne rentrent pas dans le cadre DJA (dotation jeune agriculteur) et qui ne peuvent prétendre aux avantages annexes de ce dispositif.

rétréci les marges de manœuvre, l'heure est à la vigilance.

Ces impératifs ont plus précisément conduit à replacer la production dans un système où la demande régit l'offre, et non plus le contraire. La capacité à maîtriser et à adapter ses livraisons en anticipant la demande est devenue primordiale. Définie en fonction de ces objectifs, une approche globale de la gestion confirme plus que jamais sa pertinence. Mais, elle doit aussi intégrer des évolutions plus générales : il lui faut non seulement s'intéresser aux résultats économiques mais tenir aussi compte de la qualité de vie des producteurs et de l'impact de leur activité sur l'environnement.

L'effort que réalisent certains agriculteurs pour se réapproprier leur projet professionnel dans toutes ses dimensions mérite d'être encouragé. Il représente à l'évidence un important facteur de remobilisation alors que, dans son ensemble, la profession agricole apparaît plutôt désemparée.

Le cas du gel des terres

Par ailleurs, on peut aussi espérer que l'adaptation de certaines mesures de la nouvelles PAC aille à l'avenir dans le sens d'une plus grande clarification et de l'innovation.

L'exemple du gel des terres est sur ce plan intéressant. Très vivement critiqué parce qu'il va à l'encontre de la fonction de production, le gel n'en a pas moins été adopté par une large majorité d'agriculteurs. Des petits producteurs de céréales ont préféré geler même s'ils n'y étaient pas obligés et beaucoup de ceux qui, contraints, avaient gelé 15% de leur surface en 1993 ont opté pour un gel fixe (sur les plus mauvaises terres) à 20% en 1994. Ils veulent ainsi tirer profit des primes sans pour autant trop amputer leur capacité de production.

D'un autre côté, pour rendre le gel plus acceptable aux yeux des producteurs, la Commission européenne a



Dans la Bresse jurassienne

Une équipe d'étudiants de l'ENESAD a analysé une centaine d'exploitations de neuf cantons de la Bresse du Jura. Il en ressort en particulier que la réforme de la PAC n'a pas eu d'énormes répercussions sur l'agriculture locale mais semble plutôt avoir renforcé des tendances précédemment à l'œuvre. Souvent âgés, les exploitants travaillant sur des surfaces inférieures à cinquante hectares n'envisagent pas de faire évoluer leur système de production. Les exploitations plus importantes cherchent quant à elles à s'agrandir et à accroître leurs droits à produire (quotas laitiers notamment).

En fait, les pratiques évoluent dans la continuité, sauf en ce qui concerne les céréaliers qui, eux, recherchent dorénavant à diminuer leurs charges. Les premiers postes qu'ils visent sont ceux consacrés à la fertilisation et aux produits phytosanitaires. Près d'un tiers d'entre eux s'avouent par ailleurs intéressés par une simplification du travail du sol.

introduit des alternatives telles que la jachère «industrielle» (destinée à la production de biocarburants) ou la jachère «faune sauvage» (qui repose sur l'établissement d'un contrat et d'un cahier des charges entre un agriculteur et une association de chasseurs). Ces variantes sont aujourd'hui considérées comme un pis-aller, mais elles préfigurent sans doute les contrats qui, plus systématiquement, pourraient par exemple lier un agriculteur à une entreprise industrielle, à l'État, à une collectivité territoriale ou encore à une association. La diversification des demandes peut à ce titre renouveler l'accord politique existant entre l'agriculture et l'ensemble de la société.

Du nouveau dans la définition du métier ?

La réforme de la PAC a été définie alors que, plus généralement, l'agriculture était de toute façon amenée

à repenser sa fonction de production. L'heure est donc à un repositionnement fondamental des agriculteurs. Leur métier s'enrichit de nouveaux critères de performance portant par exemple sur le respect de l'environnement, l'entretien des espaces peu peuplés ou la fourniture de services à la collectivité ou à des particuliers.

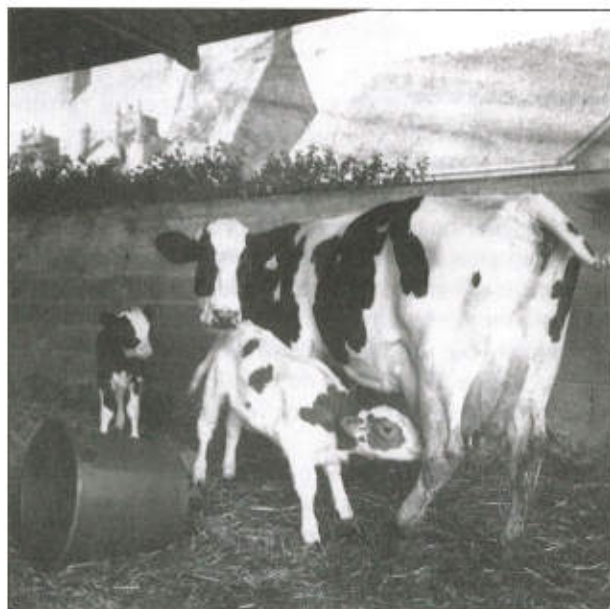
Si les agriculteurs «classiques» ne peuvent qu'être déstabilisés par ce contexte, les «innovants» semblaient devoir trouver dans la réforme de la PAC de nouvelles opportunités pour affirmer leur identité. Une enquête conduite auprès des participants d'une formation «Agriculteurs Animateurs de Projet» organisée en Bretagne et Pays-de-Loire montre cependant que ceux-ci éprouvent toujours très fortement un sentiment de marginalité, sans que cela les conduise pour autant à se construire une identité collective. Cette situation

s'explique en partie par le flou juridique qui règne en la matière, mais aussi par une certaine réticence politique.

Concernant le premier aspect, les réglementations relatives à la pluri-activité et au statut d'«entrepreneur rural» n'ont pas progressé alors que la multiplication des savoir-faire et des tâches oblige à repenser l'organisation du travail ainsi que son partage entre différentes personnes. Par exemple, la législation sur les groupements d'employeurs n'a guère bougé. De même, les agriculteurs sont de plus en plus nombreux à vouloir proposer de nouveaux services mais les normes sanitaires communautaires deviennent extrêmement exigeantes. En conséquence, l'investissement nécessaire à ce type de diversification augmente considérablement. Faute d'une éventuelle organisation à plusieurs (ce qui n'est pas toujours possible), seules les plus grosses structures peuvent en supporter le coût et espérer bénéficier d'une telle évolution.

En ce qui concerne la réticence politique, il faut tout d'abord noter la rapidité avec laquelle est retombé le débat concernant les aides directes. Pourtant, en généralisant ce mécanisme davantage transparent que celui qui privilégie le soutien des prix, la mise en place de la nouvelle PAC obligeait d'une certaine manière à justifier plus explicitement les fonds publics attribués à l'agriculture. Il aurait dans ce cadre été souhaitable d'expliquer aux contribuables les multiples fonctions que peuvent remplir les agriculteurs pour le plus grand bénéfice de la collectivité.

Les aides directes peuvent en effet être justifiées de diverses manières. Soit elles viennent avant tout compenser un brutal changement des règles du jeu (baisse des prix garantis...), et il faut alors rappeler le rôle très important que joue l'agriculture dans l'économie nationale. Soit elles rémunèrent plutôt des services tels que l'entretien de l'espace rural, ce qui permet de mettre en valeur le travail d'aménageur et de «jardinier de la nature» que les agriculteurs peuvent assurer. Soit enfin ces aides revêtent prioritairement un caractère social et



L'environnement

L'environnement représente désormais une dimension importante des politiques agricoles. Il est associé à certains objectifs économiques dans des mesures telles que le gel des terres ou l'extensification. De fait, cela ne clarifie pas forcément sa place. Il est encore trop tôt pour dégager des tendances quant à l'évolution depuis 1992 des pratiques agricoles en ce domaine, mais il semble cependant que les parcelles sont choisies avec davantage de soin en ce qui concerne les choix de travaux et les traitements. Cependant, la rentabilité économique à court terme est souvent privilégiée. Dans le Montmorillonnais, par exemple, les surfaces en céréales et oléoprotéagineux ont augmenté considérablement. Les producteurs ont ainsi préféré miser sur les primes malgré la qualité médiocre des sols plutôt que l'implantation de prairies.

l'effort collectif se justifie alors par un sentiment de solidarité avec une catégorie professionnelle obligée de se renouveler et de se redéfinir en fonction de l'évolution des demandes de la société.

Aucun débat public n'ayant été ouvert sur la question, les agriculteurs évitent le plus souvent de choisir entre ces trois options et, selon leur interlocuteur, mettent l'une ou l'autre en avant. Leur attitude se comprend : l'élaboration d'un contrat plus clair inciterait bien évidemment les contribuables à lier l'allocation des primes au respect d'un cahier des charges ou à des contraintes mieux définies. Le refus de choisir risque toutefois de déboucher sur un arbitrage dont les agriculteurs pourraient être exclus. Ne vaudrait-il pas mieux prendre les devants et avancer les éléments d'une relation plus pérenne et mutuellement satisfaisante entre l'agriculture et la société ?

Diversification des acteurs

Ce refus d'une clarification a également pour conséquence d'exclure une approche raisonnée de la diversification des activités agricoles. Les conflits d'intérêts risquent en conséquence de se multiplier. Un exemple caricatural peut en être donné : qui fera dialoguer un producteur de porcs dont la principale préoccupation est d'épandre un lisier surabondant et son voisin qui cherche à attirer des touristes dans sa ferme-auberge malgré les odeurs désagréables ? En n'organisant pas un cadre d'arbitrage et en ne cherchant pas davantage à organiser de plus fortes synergies, les tenants de l'unité agricole vont vers des lendemains difficiles.

Cette évolution se manifeste d'ores et déjà dans le renforcement des lobbies catégoriels. Les approches (notamment syndicales) plus globales en souffrent d'autant plus que les agriculteurs se tournent davantage qu'avant vers des organismes non agricoles lorsqu'ils

veulent résoudre les problèmes que leur pose la mise en œuvre de nouvelles activités. Conscientes du danger que cela représente pour leur avenir, les organisations agricoles cherchent elles aussi à se repositionner, mais les restrictions et les incertitudes qui pèsent actuellement sur l'appareil de développement agricole ne les aident guère à le faire.

De leur côté, les collectivités territoriales voient leur rôle se renforcer. En soutenant l'émergence de projets «agri-ruraux», elles contribuent au décloisonnement des relations entre entrepreneurs de secteurs différents et intègrent ainsi l'agriculture dans la perspective plus large du développement local. Dans les régions fragiles, ces nouveaux partenariats offrent aux agriculteurs la possibilité de s'appuyer sur une dynamique locale en général plus enthousiasmante que la chute continue du nombre des exploitations.

L'agriculture est-elle plus durable ?

La nouvelle PAC est loin d'avoir facilité la transmission des exploitations dans les zones rurales fragiles. Les aides étant proportionnelles aux facteurs de

production immobilisés (cheptel, foncier) et non liées au volume de travail, elles tendent à favoriser un alourdissement du capital de ces exploitations. D'ailleurs, les organismes techniques continuent à préconiser l'agrandissement. Ainsi, en Saône-et-Loire, sur une exploitation de grandes cultures et de maraîchage de plein champ dont la surface s'est déjà accrue de manière importante au cours des dernières années, la constitution d'un GAEC père-fils est conditionnée au passage de 170 à 200 hectares. Dans le Limousin, la taille conseillée pour une installation en troupeau allaitant est de 150 UGB (unités gros bovins) et 145 hectares par unité de travail... De tels systèmes supposent une charge financière, des contraintes de travail et un éloignement avec les plus proches voisins qui laissent sceptique sur la possibilité de pérenniser l'agriculture familiale qui prédominait jusqu'à présent dans ces régions. En incitant à extensifier certaines productions et à agrandir certaines exploitations pour compenser un gel de terres, la nouvelle PAC limite une éventuelle déprise agricole. Mais elle augmente le risque de «déprise sociale». Les terres trouvent certes des repreneurs, mais ceux-ci viennent de plus en plus loin et le travail est de plus en plus souvent effectué par des tiers. La mise en culture n'est donc plus synonyme d'installation et d'ancrage local. Pourtant, la dégradation de l'environnement humain n'est-elle pas au moins aussi redoutable que l'extension tant redoutée des friches ? Cette question se pose aux agriculteurs qui restent et à ceux qui souhaitent s'installer, mais elle concerne plus généralement l'avenir de toutes les zones rurales où l'activité agricole est encore prépondérante. ■

Catherine Donnors

Les résultats exhaustifs de cette recherche-action seront présentés à Paris le 11 janvier. Se renseigner auprès de l'AFIP.