



- Le développement local à un tournant ? ..... II-III
- La Fondation de France s'essaye au développement local..... III
- Les accorderies, des supports sociaux d'activité originaux ..... IV
- Courroie de transmission pour création d'activité..... IV
- « Zéro chômeur de longue durée », une expérience à contre-courant V-VI
- Mobiliser les forces vives en milieu rural..... VI-VII
- De nouvelles façons de faire vivre un territoire rural ..... VIII

**C**omment engager une dynamique de développement sur un territoire, quand on est élu, responsable associatif, animateur ou habitant ? Comment accueillir de nouvelles populations, créer des activités pour pallier la disparition « du travail et des emplois salariés » et inventer de nouvelles formes d'exercice des métiers sans précarité déguisée ? Comment activer ou réactiver l'échange et la mise en lien des personnes ? Nombre de questions que se posent celles et ceux s'inscrivant dans des mouvements porteurs de dynamiques et de vie locale qui sont aujourd'hui à la fois malmenés et en renouvellement.

Au cours des dernières décennies, s'est opéré un croisement entre démarches ascendantes (des citoyens, des entrepreneurs, des élus souhaitant être acteurs de leur propre développement) et descendantes (des pouvoirs publics, plus ou moins centralisés, conscients qu'ils ne peuvent pas répondre à tous les problèmes et qui reconnaissent les acteurs locaux). Dans quelle mesure cette rencontre est-elle encore possible à une époque où, sur le terrain, s'observe un décalage croissant entre l'aspiration des personnes « à faire » et des cadres institutionnels en recomposition ? Les initiatives de citoyens, qui n'attendent plus tout (voire plus du tout) des politiques publiques, se multiplient, en dehors des cadres et souvent avec peu de moyens.

Au cœur de ces évolutions, des organisations de développement rural animées par le désir de « faire bouger les lignes » continuent d'orchestrer la mise en lien des énergies, de « souffler sur les braises ». Ce dossier, construit avec certaines d'entre elles met en avant des analyses et expériences donnant à mieux voir comment la mise en mouvement collective peut s'organiser dans les territoires et, ainsi, contribuer à reproduire notre société composite.

Réformes, baisse des financements, renouveau des façons d'entreprendre...  
Les acteurs du développement local composent dans des territoires en recomposition.

## Le développement local à un tournant ?

« Tisser des liens entre acteurs d'un territoire et faire en sorte que ces liens nourrissent des projets qui lui sont utiles. » Cette définition du développement local, posée par des agents de développement<sup>1</sup> est peut-être une bonne entrée en matière, simple, à même de traverser le temps et de caractériser ce mouvement apparu il y a près de cinquante ans. Pour d'autres, « son histoire est faite de croisements entre des démarches ascendantes (de la société civile, d'élus locaux) et descendantes (d'un État qui ne peut pas répondre à tous les problèmes partout) »<sup>2</sup>. Émergence d'un mouvement dans les années 1960 et 1970 en réponse à un milieu rural qui se vide (de sa population agricole notamment), premières politiques contractuelles avec les plans d'aménagements ruraux, les contrats de Pays, les comités de bassin d'emploi, puis le tournant du début des années 1980 avec les premières lois de décentralisation... Progressivement, l'idée que le « local » est pertinent fait son chemin. En 1985, le sociologue Marcel Jollivet, dans une réflexion sur la notion<sup>3</sup>, se demandait (déjà...) si le local n'occupait pas « la place laissée par la sourdine mise aux grands débats macrosociologiques (autour du thème de l'État ou de la lutte des classes) ou macro-économiques (autour des explications de la crise et des ses remèdes, par exemple) ». Après de nombreuses lois légitimant l'expérimentation et reconnaissant de fait le développement local comme un moyen de renouvellement des politiques d'aménagement, c'est la loi constitutionnelle du 28 mars 2003 qui acte l'organisation décentralisée de la République. Pour le sociologue Renaud Epstein<sup>2</sup>, de la fin de la Seconde Guerre mondiale à la fin des années 1970, la France a connu un État central omnipotent qui décidait, les territoires devant appliquer. Puis, du début des années 1980 au début des années 2000, un État contractuel se décentralisant et se déconcentrant, dans un même



mouvement. Nous serions dans une troisième phase, en train de passer à un État à distance, pilotant le local, par appel à projets, création d'agences, et se servant des lois de finances comme outil de gestion. Avec la récente réforme territoriale (que certains considèrent comme une réforme « des centralisations » plus que de « décentralisation »), le transfert des compétences se poursuit dans des territoires aux contours redéfinis. Ses effets (cf. encadré) et la baisse globale des financements ne sont pas les seuls phénomènes à remettre en question le développement local. Ainsi en est-il de la montée en puissance de nouvelles manières d'entreprendre (cf. pVIII).

### UNE RÉFORME, DES EFFETS

« Au 1<sup>er</sup> janvier 2017, la France comptait 1 266 établissements publics de coopération intercommunale (EPCI) à fiscalité propre, contre 2 062 au 1<sup>er</sup> janvier 2016. Cette forte diminution [résulte] de la mise en œuvre de la loi portant Nouvelle organisation territoriale de la République (Notr) du 7 août 2015. »<sup>1</sup> Cette troisième loi de la récente réforme territoriale (cf. TRI n°452) a fixé un seuil minimal de 15 000 habitants pour les intercommunalités (avec des adaptations possibles). La diminution du nombre de groupements a principalement porté sur ceux de moins de 15 000 habitants dont l'effectif est passé de 1 225 en 2016 à 343 en 2017. Les fusions enregistrées aboutissent à des EPCI plus peuplés ; la population moyenne passe ainsi de 31 800 habitants par EPCI en 2016 à 52 300 en 2017. Les regroupements comptent aussi davantage de communes membres.

Pour nombre d'observateurs, ce grossissement s'accompagne d'une perte de « culture du développement local » dans des équipes techniques renouvelées. « Ce phénomène est peut-être même pire que la baisse des financements », estime Anne Carton, directrice de Cap Rural, centre de ressources sur le développement local basé en Rhône-Alpes. Et c'est aussi la crainte d'un retour à des intercommunalités de gestion de services (eau, ordures, transports...) plus que porteuses d'un projet global de territoire. La « nature » des regroupements change aussi. « En Rhône-Alpes, par exemple, il reste très peu d'intercommunalités "rurales", observe Anne Carton. On ne sait pas aujourd'hui comment la parole des ruraux sera prise en compte au sein des grands ensembles mixtes. » De plus, la montée en puissance de l'échelon régional en matière de développement économique et sa réduction affichée à l'appui aux entreprises favorisera difficilement les approches transversales constitutives du développement local.

1 - Bulletin d'information statistique de la Direction générale des collectivités locales – janvier 2017.

■ ■ ■ Si la recherche de sociabilités et les recommandations sociales continuent d'animer de nombreux territoires, les acteurs du développement local (agents, associations...) ont aujourd'hui de nouveau à faire preuve de cette créativité qu'ils participent à faire émerger et vivre depuis des décennies. Ils peuvent même l'incarner en (re)construisant des dispositifs territoriaux pérennes et ouverts.

■ HÉLÈNE BUSTOS (TRANSRURAL)

1 - Témoignages publiés dans *Regards croisés* n°9, publication de Cap Rural (juin 2016) - [www.caprural.org/regards-croises-sur-le-metier/item/regards-croises-n-9](http://www.caprural.org/regards-croises-sur-le-metier/item/regards-croises-n-9).

2 - « Une » histoire du développement local et de l'aménagement du territoire – <http://unadel.org/wp-content/uploads/2016/05/histoire-de-vlocal.pdf>.

3 - *Le développement local, mode ou mouvement social ?* – [www.persee.fr/doc/ecoru\\_0013-0559\\_1985\\_num\\_166\\_1\\_3137](http://www.persee.fr/doc/ecoru_0013-0559_1985_num_166_1_3137).

## AU QUÉBEC, LE DÉVELOPPEMENT RURAL SURVIT

Fin 2014, le gouvernement québécois effectuait un demi-tour complet en matière de développement rural (cf. *TRI* n°445) : budget de fonctionnement des Centres locaux de développement (CLD) réduit de moitié, suppressions des instances régionales de concertation, fin des financements alloués à l'instance-conseil du gouvernement en matière de développement rural Solidarité rurale du Québec, etc.

Deux ans plus tard, Guy Boudreau, agent de développement rural au CLD de Bellechasse, dans la région de Chaudière-Appalaches, dresse un bilan : « *Solidarité rurale du Québec n'a plus de salarié et tout le réseau a été anéanti. Je n'ai plus de contact avec beaucoup de collègues des autres régions. La concertation est beaucoup plus difficile. La plupart des CLD ont été intégrés aux Municipalités régionales de Comté [équivalent des intercommunalités françaises] et beaucoup d'agents de développement ont été licenciés ou ont de moins bonnes conditions de travail.* » Un coup de rabot accompagné d'une nouvelle approche du développement, considérée comme un retour en arrière. « *On revient à l'idée d'attirer des entreprises, de créer de l'emploi, de miser sur les villes, analyse Guy Boudreau. Ce qui concerne la qualité de vie a été mis de côté alors qu'à Bellechasse, par exemple, des entreprises s'en vont car elles ne trouvent pas de main d'œuvre.* » Il espère que la mobilisation des élus dans de nouvelles instances de concertation, que le Fonds de développement territorial créé en 2015 ou que le plan de raccordement aux réseaux téléphoniques et Internet des zones isolées, apporteront de nouvelles perspectives.

# La Fondation de France s'essaye au développement local

**D**epuis une dizaine d'années, la Fondation de France travaille sur les dynamiques territoriales et propose accompagnement et financements à des acteurs locaux. En 2014, débute le programme Mines d'idées sur les agglomérations de Lens-Liévin et Hénin-Carvin, dans le Pas-de-Calais. « *Nous avons constaté que certains territoires ne répondaient pas à nos appels à projets, notamment ceux où les difficultés économiques et sociales étaient très marquées, explique Laure Decouvelaere, déléguée générale Fondation de France Nord. Nous avons donc lancé un programme sur ces territoires.* » L'objectif de Mines d'idées est de créer des envies, des coopérations, d'impulser des dynamiques...

### ACCOMPAGNER ET ORGANISER

« *Au départ, nous avons rencontré une cinquantaine d'acteurs et nous sommes appuyés sur des ambassadeurs, nous avons informé*

*les communes, communiqué dans la presse, distribué des prospectus...*, détaille Laure Decouvelaere. *Pour la phase de recueil des idées et des projets, nous avons rencontré des collectifs, avec des bénévoles et un prestataire d'accompagnement.* » La Coopérative de conseil et accompagnement des transitions (Copas) a par exemple animé des formations auprès de porteurs d'idées sur la mobilisation et la participation, ou sur la communication et la valorisation des projets. Avec cette approche, des collectifs qui n'étaient pas constitués en association ou qui n'avaient pas l'habitude des appels à projets ont participé au programme.

### TRAVAILLER LE LIEN SOCIAL

En trois ans, 110 projets ont été déposés et 54 ont reçu un financement pour un total de 520 000 euros, le principal critère de sélection étant que l'action réponde à un besoin identifié sur le territoire et

la participation des habitants. 40 collectifs ont également été accompagnés par des bénévoles et la Copas pour construire leur projet ; une douzaine d'entre eux ont abouti. « *Ce ne sont pas des projets structurants qui répondent aux besoins d'emploi, précise Laure Decouvelaere. Nous avons plutôt travaillé sur le lien social, la lutte contre l'exclusion, l'échange de savoirs, avec, par exemple un "repair café", des jardins partagés ou une radio créée par les jeunes.* » La Fondation joue donc ici clairement le rôle d'agent de développement local, utilise le même langage et les mêmes méthodes que des acteurs plus traditionnels : concertation, accompagnement de porteurs d'idées, forums... Mais elle dispose en plus des financements.

■ FABRICE BUGNOT (TRANSRURAL)

1 - Lieu où l'on peut apporter des objets pour apprendre à les réparer et échanger des compétences et savoir-faire en la matière.

Ce système d'échange de services venu du Québec permet de favoriser la solidarité et de créer des liens entre les personnes.

## Les accorderies, des supports sociaux d'activité originaux

Un groupe d'habitants qui se croisaient sur le marché de Surgères cherchait un système pour mettre les gens en relation et mieux vivre ensemble. En effet, la ville, proche de La Rochelle, bénéficie de son attractivité et accueille beaucoup de nouveaux habitants. On entend souvent nos anciens raconter comment leurs voisins venaient leur donner un coup de main pour réparer une clôture ou encore cuisiner un repas convivial. « *Beaucoup de personnes ont besoin de petits coups de main, de services, mais n'ont pas forcément les moyens financiers pour les payer* », estime Catherine Desprez, maire de Surgères. C'est dans cette optique de solidarité naturelle et afin de (re)créer du lien social, que ce groupe

d'habitants découvre les accorderies, un concept né en 2002 au Québec.

Mais une accorderie, c'est quoi ? C'est très simple : une association qui permet d'échanger des services sous forme de « monnaie temps »<sup>1</sup> : garde d'enfants ponctuelle ; petit bricolage ; accompagnement pour des rendez-vous ; courses... Ces services perdent ainsi leur aspect marchand et le temps reprend toute sa valeur. « *Chaque accorderie va créer des services qu'elle a envie d'avoir en fonction de son territoire. Ainsi à Surgères on trouve un jardin partagé ou un groupement d'achat* », précise Marie Marchand, une des salariées de l'association. L'accorderie de Surgères, labellisée en juillet 2013, regroupe aujourd'hui 380

accordeurs qui ont échangé entre eux 9 000 heures depuis sa création.

Ce système permet aussi le développement du pouvoir d'agir des personnes qui renforcent leur participation à la vie socio-économique par cette implication source d'accomplissement. L'accorderie est aussi un levier pour oser et reprendre confiance en soi et, pourquoi pas, reprendre le chemin vers l'emploi pour ceux qui en auraient été détournés. Aujourd'hui, le Réseau des accorderies<sup>2</sup>, créé en 2013, compte une trentaine de membres.

■ CÉLINE DALLET (AFIPAR)

1- Dans les accorderies, il n'y a pas d'échanges de biens comme cela peut être le cas dans un Système d'échange local.

2- Plus d'infos : [www.accorderie.fr](http://www.accorderie.fr).

## Courroie de transmission pour création d'activité

Step ou, en d'autres termes, « Stimuler les territoires par l'emploi et les projets », est une démarche visant, dans un territoire, à favoriser un accompagnement dans la durée des porteurs de projet en renforçant les synergies entre les acteurs (élus, associations, commerces, entreprises...). Principalement fondée sur la coopération, elle a pour objectifs de : repérer les besoins latents d'un territoire et de faire émerger des activités et des services nouveaux ; de (re)mobiliser des demandeurs d'emploi, des porteurs d'idée et de projet ; de sensibiliser les élus sur leur place dans la création d'activité et d'aider les structures d'accompagnement à mieux coopérer.

En 2015, les élus de la Communauté de communes Cœur du Poitou ont répondu favorablement à la proposition de l'AFIPAR, association de formation et d'information des paysans et des ruraux implantée en Poitou-Charentes, d'expérimenter ce dis-

positif. Sur ce territoire, de nombreuses ressources sont non valorisées (bois, matériaux de construction, produits alimentaires...) et nombre de besoins de particuliers et d'entreprises ne sont pas satisfaits. Si les élus et acteurs locaux le savent, ils ne se mobilisent pas toujours, faute de moyens ou de dispositifs existants. Parallèlement, des porteurs de projets ont des envies mais ne trouvent pas

### LA DÉMARCHÉ STEP DOIT AIDER LES ACTEURS À MIEUX COOPÉRER

de cadre pour se faire aider... Sur la communauté de communes, cinquante quatre porteurs d'idée ont été repérés par l'AFIPAR au cours d'un diagnostic de territoire. Les volontaires ont bénéficié d'une formation de six jours, « De l'idée au projet », pour les aider à formaliser leur idée et à se repé-

rer dans le parcours de la création d'entreprise. Vingt-cinq entreprises, dont neuf agricoles, étaient à la recherche d'un reprenneur ou d'un associé. En même temps, les habitants souhaitaient voir se développer un café culturel, une crèche, une maison de santé, de la location de véhicules électriques, un garage solidaire mais aussi un service de sécurité pour les entreprises... La soirée de l'initiative, temps fort de la démarche Step, a permis de faire se rencontrer les élus, les porteurs de projet et les structures d'accompagnement. Par la présentation du diagnostic, tous ont pu prendre conscience des potentialités du territoire et se mettre en réseau. Le dispositif Step prône, entre autres, la trêve des jeux d'acteurs et les invite à comprendre les motivations intrinsèques de chacun. *In fine*, il entend amener les acteurs à travailler d'une même voix pour que tous soient gagnants.

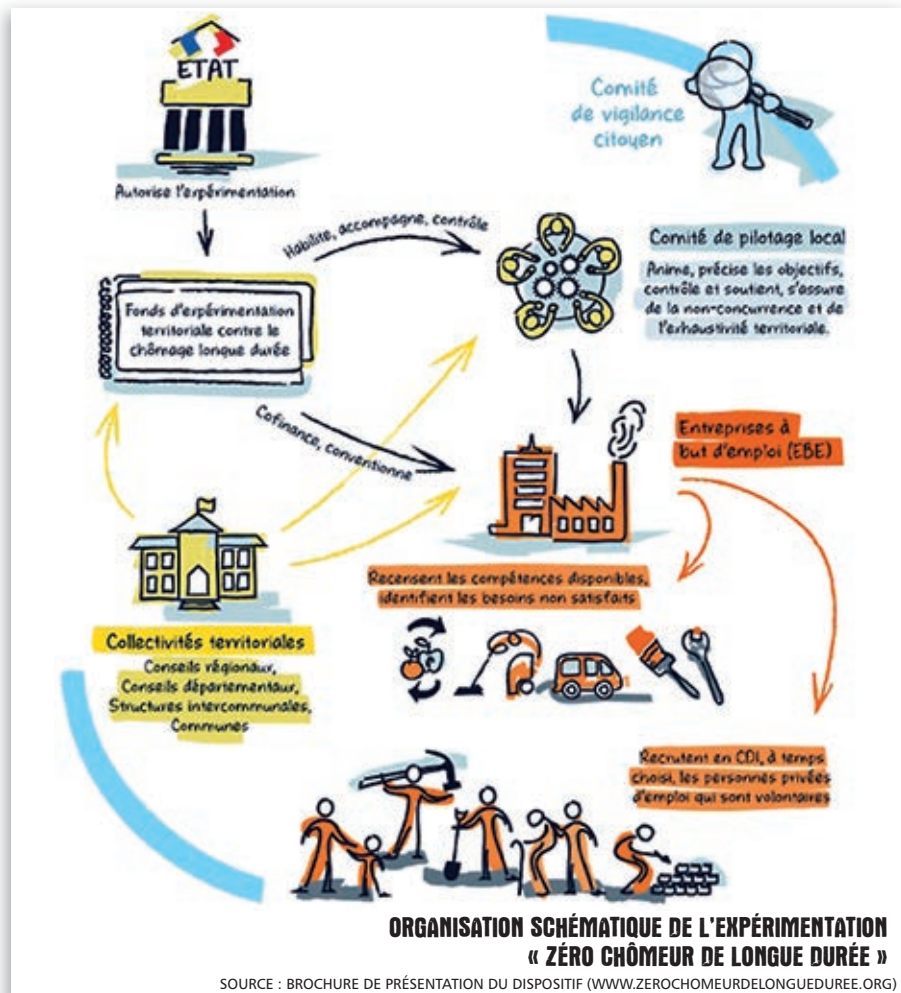
■ LISON DEMUNCK (DÉFIS RURAUX) ET CÉLINE DALLET (AFIPAR)

L'initiative, impulsée par ATD-Quart Monde et étendue par voie législative, entend croiser les besoins d'emploi de personnes au chômage depuis plus d'un an et ceux du territoire où ils résident.

# « Zéro chômeur de longue durée », une expérience à contre-courant

A-t-on tout essayé pour enrayer le chômage? L'affirmation bien connue de François Mitterrand peut avoir deux effets contradictoires: entraîner l'abandon du combat, car les nombreuses politiques publiques n'ont pu infléchir depuis les années 1980 la courbe du chômage, ou, au contraire, favoriser la résilience et être un moteur supplémentaire d'engagement pour inverser cette fameuse courbe. C'est clairement la seconde option qu'a choisie ATD-Quart Monde en lançant l'expérimentation nationale « Territoires zéro chômeur longue durée » (cf. TRI n°458). Pour lutter contre l'inégalité entre ceux qui ont un emploi et ceux qui n'en ont pas, l'association fait le pari de l'imagination. Et de l'imagination, il en faut... Le principe? Proposer des CDI à des personnes volontaires au chômage depuis plus d'un an, à temps choisi, et financés par les économies réalisées sur les allocations qui devraient être versées. En février 2016 était promulguée une loi d'expérimentation pour une durée de cinq ans, votée à l'unanimité à l'Assemblée nationale et au Sénat<sup>1</sup>, alors que ce qui relève du champ de l'utopie, de l'économie solidaire ou encore du développement local n'est pas soutenu par toutes les couleurs politiques... La cause est telle que les élus de la République ont mis de côté leur conception de la gestion de la chose publique. C'est donc un feu mûrement vert qui s'est allumé pour expérimenter.

Une quarantaine de territoires se sont positionnés pour obtenir le fameux sésame du fonds d'expérimentation créé par la loi et abondé par l'État. Celui-ci représente



la pompe d'amorçage du processus en finançant les postes des personnes.

## INSTITUTIONNALISER L'EXPÉRImentation

Parmi les dix lauréats<sup>2</sup>, dévoilés fin novembre, il y a la Communauté de communes du Pays de Colombey et du Sud Toulousain qui compte près de 350 demandeurs d'emploi de catégorie A, B et C pour 11 000 habitants environ. Le territoire est bien connu des adeptes du développe-

ment local, puisqu'il a été animé pendant de nombreuses années par Michel Dinet, ancien président du Conseil départemental de Meurthe-et-Moselle, chantre de la démocratie participative. Avec des habitudes de travail en réseau des acteurs (mêlant des élus, techniciens, habitants, entrepreneurs...) et de croisement des champs d'intervention, ce territoire possède une pratique du développement local éprouvée depuis de nombreuses années. Il est, par ailleurs, fortement en- ■■■

- ■ ■ gagé dans les problématiques d'insertion depuis plusieurs décennies et a tout naturellement saisi l'occasion d'une nouvelle expérimentation pour poursuivre son action dans ce domaine.

## CEtte EXPÉRIMENTATION EST UN ÉNORME ET BEAU CHALLENGE QUI NE PEUT LAISSER DE MARBRE CEUX QUI CHERCHENT À CONSTRUIRE UNE SOCIÉTÉ PLUS JUSTE

Depuis près de deux ans, la mobilisation des différents acteurs sur cette expérimentation s'organise et a conduit à la création de deux associations. La première, Les tailleurs de bouleau, née à l'hiver 2015 suite à une grève du chômage, vise à promouvoir et mettre en œuvre de nouvelles perspectives pour les personnes en recherche d'emploi sur le territoire. La seconde, Test (pour Territoire pour l'emploi dans le Sud Toulouais) créée au début de l'été 2016, est

une entreprise à but d'emploi (EBE) chargée de recruter progressivement la cinquantaine de personnes volontaires à ce jour et d'organiser des missions adaptées à leurs compétences et à même de répondre aux besoins de divers acteurs du territoire.

### CROISER LES BESOINS

J'ai rejoint le conseil d'administration de l'EBE après avoir rapidement mesuré le fort degré d'enivrement d'une telle aventure. Depuis plusieurs décennies, actif dans de nombreux champs du développement durable, de l'éducation populaire et de la démocratie participative, j'avais depuis ces trois dernières années pris un peu de distance avec l'engagement direct pour laisser place à l'analyse des nouvelles formes d'engagement. Mais on ne peut rester insensible à un tel projet... L'expérience est tellement à contre courant des théories économiques classiques qu'il était presque impossible de ne pas s'engager ! Alors que ces dernières posent (ou font croire) comme principe premier le besoin, dont « l'intensité de la demande »

créé l'activité pourvoyeuse d'emploi, il s'agit ici, à l'inverse de partir des besoins d'emploi. À la base d'une activité économique, il y a des femmes et des hommes qui ont des compétences à faire valoir et l'envie de s'engager dans un collectif. La rencontre entre ces envies et de potentiels besoins non satisfaits constitue le socle dynamique d'insertion des personnes privées d'emploi sur le territoire. C'est un énorme et beau challenge qui ne peut laisser de marbre ceux qui cherchent à construire une société plus juste. À ceux qui jugent cette initiative utopique, le poète Lamartine répond que « *les utopies ne sont souvent que des vérités prématurées* ». De ces premiers dix territoires d'expérimentation naîtront peut-être les vérités de demain à même de faire que tout un chacun vive dignement.

■ AXEL OTHELET (CITOYENS ET TERRITOIRES GRAND EST)

1- Détail sur : [www.senat.fr/dossier-legislatif/pp115-246.html](http://www.senat.fr/dossier-legislatif/pp115-246.html).

2- [www.zerochomeurdelongueduree.org/dix-territoires-habilites](http://www.zerochomeurdelongueduree.org/dix-territoires-habilites).

En croisant différentes représentations d'un territoire à l'occasion de forums thématiques, les Civam<sup>1</sup> entendent mettre en mouvement les acteurs autour de potentiels identifiés collectivement.

## Des forums pour mobiliser les forces vives en milieu rural

Comment prendre appui sur les ressources d'un territoire pour repositionner ses activités ou en développer de nouvelles ? Pour des personnes désireuses de créer une activité, comment se faire (re)connaître ou améliorer la lisibilité de leur projet ? Ces questions animent depuis un moment une partie des échanges de la commission « transmission, création d'activité et dynamique territoriale » (TCADt) du réseau des Civam. Pour y répondre, des membres du réseau ont construit un outil : le forum de territoire. Son objectif est de soutenir l'action d'une association locale, en per-

mettant la rencontre de son projet associatif avec ceux d'autres acteurs de son territoire, susceptibles d'y trouver un intérêt personnel... et commun.

### ESSAIS TRANSFORMÉS

Le 14 décembre 2015, en Normandie, la commission TCADt et l'association locale du réseau, les Défis Ruraux, avaient rassemblé une cinquantaine d'acteurs normands de la création d'activité (élus, accompagnateurs, institutions, entrepreneurs et porteurs de projets). Beaucoup ne se connaissaient pas avant le forum qui a ouvert des pistes de travail en commun.

Au cours de cette journée « Pour des territoires ruraux vivants en Normandie », l'accompagnement des porteurs de projets (cf. encadré), la concertation, ainsi que la relocalisation de l'économie rurale, sont apparus comme des sujets majeurs à travailler. Le forum a impulsé une dynamique dans la Communauté d'agglomération Caux Vallée de Seine et dans la Communauté de communes de la Région d'Yvetot qui se trouvent aujourd'hui réunies dans une même réflexion pour créer des activités utiles sur leur territoire, et ce bien qu'elles soient dirigées par des élus de bords politiques différents.



Le forum de territoire organisé le 17 octobre 2016 dans l'Indre était consacré au thème « Vivre et accueillir en Boischaut Sud » ; il a réuni une cinquantaine de personnes du territoire.

■ ■ ■ Le 17 octobre 2016, un deuxième forum était organisé dans l'Indre, avec l'Adar Civam. Préparée en trois mois, cette demi-journée consacrée à « Vivre et accueillir en Boischaut Sud » a également regroupé une cinquantaine de personnes qui ont échangé sur leurs représentations de l'accueil de nouveaux habitants. Ce forum a été une occasion de faciliter l'appropriation du sujet de l'accueil – inscrit parmi les priorités d'actions de développement de deux Pays<sup>2</sup> –, de prendre le pouls du territoire, d'interroger son fonctionnement et de sonder ce qui le met en mouvement. Les participants (des élus, des acteurs socio-économiques, de nouveaux entrepreneurs, des citoyens et citoyennes...) et les organisateurs du forum ont débattu des façons de partager une culture de l'accueil et d'activer les leviers pour rendre ce territoire en perte de vitesse démographique plus vivant, attractif, et pour améliorer le quotidien de ses habitants, tout en suscitant chez d'autres l'envie de s'installer et de rester.

### INTERROGER SON IDENTITÉ

Suite à ce forum, l'Adar Civam s'est donnée pour mission de former des ambassadeurs du territoire parmi les habitants, anciens ou nouveaux, pour compléter la politique de communication locale. Les personnes qui vivent en Boischaut Sud peuvent construire un « récit de territoire » fondé sur des vécus individuels et collectifs et sur la qualité du lien social qu'elles

ont su créer. S'autoriser à imaginer, oser des formes d'activités, des modes de vie qui correspondent aux attentes des personnes : telles sont aussi les perspectives ouvertes par ce forum. Elles proposent de sortir du mimétisme économique, de faire

un pas de côté en facilitant l'émergence de nouvelles formes de commerce et de services (horaires plus adaptés aux modes de vie, regroupement de locaux, relocalisation des productions alimentaires...), des solutions simples et qui correspondent aux habitants du territoire. Dans les mois à venir, d'autres forums pourront être organisés, notamment en lien, par exemple avec la notion à investir de Projet alimentaire territorial.

■ OLIVIER BENELLE (ADAR CIVAM),  
LISON DEMUNCK (DÉFIS RURAUX), LUDOVIC MAMDY (RÉSEAU CIVAM)  
ET JEAN-CLAUDE MOREAU (ADAR CIVAM)

1- L'accompagnement à la création d'activité agricole et rurale est une thématique structurante du projet du réseau des Centres d'initiatives pour valoriser l'agriculture et le milieu rural (cf. p22).

2- Le Pays de La Châtre en Berry et le Pays Val de Creuse Val d'Anglin portent des projets Leader dans lesquels la thématique de l'attractivité et l'accueil de nouveaux arrivants tient une large place.

## ÊTRE À L'ÉCOUTE, UNE DÉMARCHÉ

Dans l'accompagnement, considérer un projet d'activité, c'est avant tout comprendre le parcours et les aspirations de la personne qui le porte. Bien souvent, la cohérence du projet s'inscrit dans la continuité d'une trajectoire de vie. Aussi, repérer les étapes et les expériences marquantes permet de situer le système de valeurs de la personne qui, la plupart du temps, explique ses choix (d'un cadre de vie, d'une activité, de la manière de l'exercer...). Être à l'écoute du vécu et de la part d'idéal qui se cache derrière le projet, c'est reconnaître la personne. Écouter sans juger et renvoyer en miroir des questionnements à même d'amener la personne à trouver ses réponses, résume ce qui caractérise l'essentiel du travail d'accompagnement associatif. C'est en tout cas à partir de là que peut s'établir une relation de confiance, clé d'entrée dans une démarche d'accompagnement.

### INDIVIDU ET COLLECTIVITÉ

Cheminer avec des personnes dans la construction d'une activité et d'un projet de vie porteur de sens pour elles, c'est se placer dans une perspective qui amène nécessairement à considérer les liens forts existant entre la personne, son projet et le territoire. Cette approche globale donne aux porteurs de projet la possibilité de se questionner sur la façon dont leur projet s'inscrit dans le territoire, mais aussi sur les impacts qu'ils ont sur ce dernier. En observant que derrière chaque projet se cache une vision de ce que représente « vivre ensemble », la création d'activité peut-être considérée comme un acte d'expression de la citoyenneté où chacun participe à dessiner le modèle de société dans laquelle il veut vivre.

La possibilité pour chacun de créer et d'accélérer le changement vers le monde rural qu'il désire est même démultipliée quand, à travers la mise en lien (lors de rencontres entre porteurs de projet, par exemple), les personnes et leurs initiatives entrent en interaction. Le « faire ensemble » prend le relais et s'élabore alors une contribution collective.

OLIVIER BENELLE (ADAR CIVAM)

Le décalage entre les modes de création d'activité et la vision du développement territorial véhiculée par les institutions est grandissant ; l'animation territoriale de demain a de quoi remettre l'ouvrage sur le métier.

## De nouvelles façons de faire vivre un territoire rural

L'animation est-elle dépassée, *has been* ? À en juger les prises de position de certains présidents de Région et la remise en cause de l'approche territoriale du développement économique qui se réduit à de l'appui aux entreprises, on pourrait penser que oui. Au niveau de l'État, son de cloche similaire avec les nouveaux contrats de ruralité qui débutent cette année. Si leur objectif est de « coordonner les moyens techniques, humains et financiers afin d'accompagner la mise en œuvre d'un projet de territoire », la priorité est néanmoins donnée à l'investissement et maximum 10% des crédits du Fonds de soutien à l'investissement local (abondé par l'État à hauteur de 216 millions d'euros en 2017) pourront financer de « l'appui à l'ingénierie »<sup>1</sup>.

« Sous l'effet conjugué des politiques territoriales, de la programmation européenne et d'une certaine standardisation des formations universitaires, le développement local est passé d'une pratique quasi informelle à une démarche solidement encadrée par des procédures », notent<sup>2</sup> Anne Carton et Isabelle Bizouard de Cap Rural, centre de ressources sur les pratiques et métiers du développement local basé en Rhône-Alpes. Et il peine aujourd'hui à être reconnu par de nouveaux acteurs de l'économie et des territoires. Pour Anne Carton, « il y a une montée en puissance de l'économie collaborative, les projets de tiers lieux, d'espaces de coworking ou encore de Fab lab se multiplient... Il s'agit d'une nouvelle mouvance entrepreneuriale prenant différentes formes mais qui revendique la création de liens, s'appuie sur la créativité et met en avant la convivialité ». Or, par les temps qui courent, les collectivités sont davantage focalisées sur la maîtrise des budgets qu'à l'écoute de la créativité...

De plus en plus de porteurs de projet ne se retrouvent pas dans les dispositifs classiques d'appui à la création d'activité. D'autres ne supportent pas l'ingérence de l'État ou des collectivités dont « la culture du dossier et de l'évaluation » ne fait que se renforcer (en témoigne l'évolution du programme européen de développement rural Leader). Ou, plus simplement, les dispositifs ne sont pas ou plus adaptés. En agriculture, par exemple, l'augmentation continue depuis le milieu des années 1990 du nombre d'installations non aidées (qui représentent désormais environ deux tiers des installations), s'explique en partie par le fait que les projets classiquement aidés ne sont pas ceux que les personnes veulent mettre en œuvre.

### LE DÉVELOPPEMENT LOCAL PEINE AUJOURD'HUI À ÊTRE RECONNU PAR DE NOUVEAUX ACTEURS DE L'ÉCONOMIE ET DES TERRITOIRES

Ces nouveaux acteurs créent en dehors des dispositifs « classiques », avec plus ou moins de succès, plus ou moins d'accompagnement et plus ou moins de financements (notamment « par la foule »). « On a l'impression que les référentiels de l'action publique ne rencontrent plus ceux de la vie quotidienne, comme s'il s'agissait de deux ordres du monde »<sup>2</sup>, remarque Dany Lapostolle, maître de conférences en aménagement de l'espace et urbanisme à l'Université de Bourgogne.

Des initiatives relient pourtant ces « deux ordres du monde », à l'image de la Société coopérative d'intérêt collectif (SCIC) L'Arban<sup>3</sup>, qui cherche à répondre aux difficultés en matière d'accès au logement sur le



Plateau de Millevaches, en Limousin. Créée en 2010 après deux ans de préfiguration, la SCIC réunit une diversité d'acteurs (des habitants, de futurs habitants, des associations, des élus, des professionnels de la construction...) et aide les communes rurales et les citoyens à s'emparer des sujets en lien avec l'urbanisme et l'habitat, dans une perspective d'accueil de nouveaux arrivants, jeunes et moins jeunes.

Une multitude d'initiatives en tout genre, partant du travail, d'autres activités, des lieux et rythmes de vie... voient le jour, en réponse à des problématiques locales, voire en opposition à des grands projets. Dans un contexte où on assiste à l'éloignement et à la concentration des centres de décision, empêcher la scission entre, d'une part, des collectivités qui se consacrent toujours plus à « la gestion des territoires » et, d'autre part, des dynamiques de développement s'organisant hors de toutes institutions est certainement une belle mission pour l'animation territoriale du XXI<sup>e</sup> siècle.

■ HÉLÈNE BUSTOS (TRANSRURAL)

1 - Plus d'infos : [www.cget.gouv.fr/ruralites/contrat-de-ruralite](http://www.cget.gouv.fr/ruralites/contrat-de-ruralite).

2 - Dans un article publié dans le n°9 de *Regards croisés*, publication de Cap Rural (juin 2016) - [www.caprural.org/regards-croises-sur-le-metier/item/regards-croises-n-9](http://www.caprural.org/regards-croises-sur-le-metier/item/regards-croises-n-9).

3 - [www.l-arban.fr](http://www.l-arban.fr).