



- Sexistes et homophobes, les campagnes ? II
- Quand « tout se sait », faire ses propres choix sexuels et amoureux. III
- « Pour les femmes il n'y a jamais d'acquis » V
- Des collectifs engagés pour les paysannes VI
- Le parcours des combattant·es pour un accès à la santé sexuelle en rural VIII
- Homosexualité : « Je me sens moins en sécurité en ville » IX
- Eglise et sexualités : un mélange des genres X
- Raconter pour comprendre et agir .. XI

Les paysannes ont dû lutter pour acquérir le statut de conjointe collaboratrice puis de cheffe d'exploitation au même titre que leur mari. Plus diplômées que les hommes, les femmes des milieux ruraux ont aussi des conditions d'emploi plus précaires qu'eux, en partie parce qu'elles sont assignées à des rôles et métiers peu reconnus, traditionnellement associés à la féminité, comme l'aide aux personnes âgées. Elles risquent leur réputation locale en s'écartant des normes de genre qui vont jusqu'à brider leur sexualité. Ces normes s'appliquent aussi aux garçons, dont la virilité ne doit pas être mise en doute par une orientation homosexuelle. Faut-il fuir la campagne, plus conservatrice que la ville dans l'imaginaire collectif, pour vivre sa différence ? La réalité est plus nuancée. Quelles sont les stratégies déployées par les personnes, en particulier les jeunes, souhaitant d'affranchir des normes de genre et de sexualités en milieu rural ? Comment l'État, à travers ses programmes d'éducation à la sexualité et de santé sexuelle, pourrait permettre l'existence d'une diversité apaisée et l'émancipation féminine dans tous les territoires ? Quelle place les associations prennent-elles ou doivent-elles prendre dans cette démarche ?

Engagé dans un programme de trois ans sur les questions de genre et de sexualités en milieu rural, le Mouvement rural de jeunesse chrétienne (MRJC), souhaite « rompre le silence et l'isolement sur les discriminations de genre et de sexualités que subissent les jeunes issues des territoires ruraux ». Dans le milieu associatif et syndical paysan, nombreuses sont les structures à s'intéresser à la place des femmes dans les fermes et les campagnes, dénonçant les discriminations dont elles sont victimes tout en mettant au jour leur rôle d'innovatrices. Des espaces de non-mixité émergent pour libérer la parole et permettre l'émancipation. Ce dossier est l'occasion de faire un tour d'horizon des constats et des pratiques individuelles, collectives, institutionnelles et associatives sur ces questions.

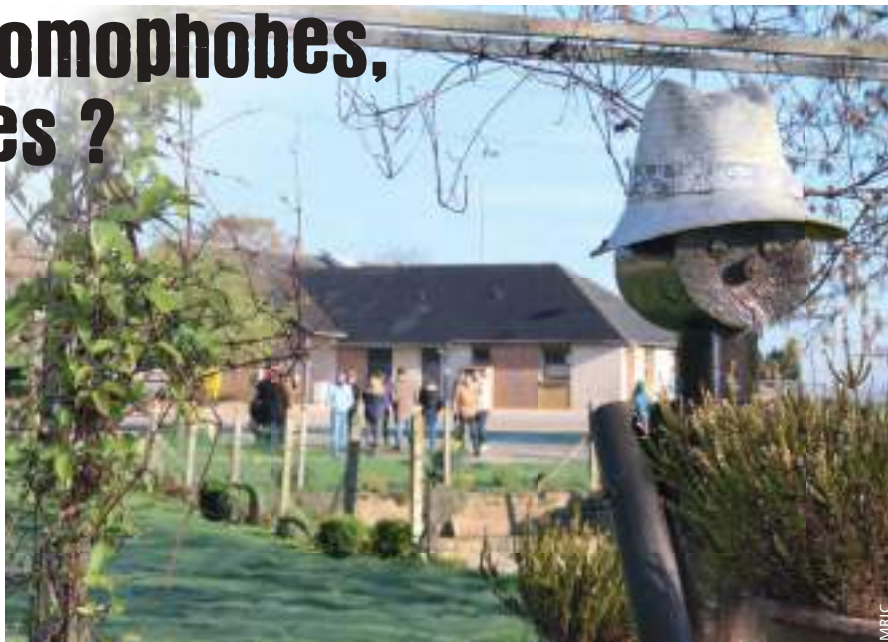
Les particularités démographiques et d'aménagement des territoires ruraux en font des lieux où l'épanouissement des femmes et des minorités de genre et sexuelles est plus difficile qu'ailleurs.

Sexistes et homophobes, les campagnes ?

Il n'existe pas d'études récentes sur les discriminations liées au genre et aux sexualités que subissent les jeunes des territoires ruraux français, alors qu'il y en a de nombreuses sur les quartiers prioritaires de la politique de la ville¹. L'absence de travaux spécifiques au rural est une constante, comme le souligne le Commissariat général à l'égalité des territoires². Mais les rares études sur les femmes rurales révèlent de fortes discriminations de genre qui les empêchent d'accéder à une meilleure situation économique. Les associations, mutuelles, organismes de santé et de prévention témoignent aussi de situations critiques touchant les jeunes ruraux·ales victimes de discriminations liées à leur orientation sexuelle, pour souligner le risque d'enfermement ou leur fuite vers la ville. D'après plusieurs témoignages, il est également plus difficile pour des jeunes ruraux·ales LGBTQI+ d'affirmer leur identité sexuelle. Peu de structures d'information et d'éducation à la sexualité existent sur les territoires ruraux (planning familial, centre LGBT, lieux d'accueils de femmes victimes de violences conjugales, etc.)

ISOLEMENT DES PERSONNES LGBTQI+

«Lorsqu'on compare au milieu urbain, la principale différence se situe au niveau de l'isolement. (...) parce que la population est moins nombreuse, les personnes LGBT s'affirment moins. Plus on est dans un petit patelin, plus c'est difficile à faire», explique Line Chamberland, titulaire de la Chaire de recherche sur l'homophobie et professeure à l'Université du Québec à Montréal. En France, la ligne téléphonique Fil vert de l'association Refuge voit une augmentation des jeunes ruraux·ales LGBTQI+ appelant pour trouver écoute et soutien. Les



D'après plusieurs témoignages, il est plus difficile pour des jeunes ruraux·ales LGBTQI+ d'affirmer leur identité sexuelle.

responsables se trouvent désemparés devant le manque de structures relais, situés exclusivement en milieu urbain. «Ce que nous aimerions offrir à ces jeunes, c'est juste des espaces de sociabilité leur permettant d'exprimer leur situation sans crainte de jugement», mentionne Nicolas Noguier, président du Refuge.

Le monde rural n'est pas resté à l'écart de la profonde transformation de la société française qui s'est opérée depuis 2012 suite aux lois sur l'égalité réelle entre les femmes et les hommes, la lutte contre le harcèlement, la criminalité pédophile, le

mariage pour tous, l'abolition du système prostitutionnel... Cependant, il manque les dispositifs nécessaires pour faire appliquer ces lois dans les territoires ruraux, dans un contexte de désengagement de l'État. Dans ces conditions, les structures associatives qui maintiennent la cohésion sociale ne sont pas en mesure de lutter pleinement contre ces discriminations. Elles sont même parfois entraînées à les reproduire, en témoignent la faible offre de loisirs en direction des jeunes filles ou le maintien des traditions viriles dans certaines activités sportives ou festives. ■■■

UNIQUE EN MON GENRE, C'EST QUOI ?

Le MRJC s'est engagé en 2019 dans un projet sur trois ans de lutte contre les discriminations de genre et de sexualités en milieu rural. Ce projet, financé par le Fonds d'expérimentation pour la Jeunesse de l'Institut national de la jeunesse et de l'éducation populaire, ainsi que par le Fonds pour le civisme en ligne de Facebook, passe par l'organisation de séminaires, week-ends de formation, enquêtes ou encore théâtres-forums un peu partout en France, mais aussi par une web-série de témoignages ainsi qu'un site Internet de ressources, baptisés « Unique en mon genre ». Pour en savoir plus : www.uniqueenmongenre.fr.

■ ■ ■ L'ÉDUCATION POPULAIRE POUR CONSTRUIRE LE VIVRE ENSEMBLE

Au MRJC, en tant que mouvement d'éducation populaire, nous souhaitons soutenir l'affirmation de soi, libérer la parole et faciliter l'entraide et la socialisation. Nous menons depuis 2019 le projet « *Unique en mon genre - genre et sexualités en milieu rural* » (cf. encadré p.11). Nous proposons des espaces de compréhension des enjeux liés à la diversité sexuelle et de genre afin de favoriser le vivre ensemble et l'épanouissement de chacun-e. Nous recueillons la parole de personnes concernées, afin de comprendre les particularités de certains territoires et sensibiliser les habitant-es, élu-es et acteur-rices de jeunesse aux questions de genre et de sexualités en milieu rural pour agir collectivement contre ces discriminations.

■ MATHILDE BOURGIERE (MRJC)

1 - Cf. les travaux des sociologues Zoé Rollin, Isabelle Clair ou Amandine Lebugle.

2 - www.cget.gouv.fr/sites/cget.gouv.fr/files/atoms/dossierobsnov2014femmesrurales.pdf.

QUELQUES DÉFINITIONS

Discrimination : Traitement défavorable et/ou de rejet, provoquant l'exclusion sociale d'une personne ou d'un groupe de personnes en fonction d'un des critères (plus de 25) définis par la loi (sexe, orientation sexuelle, lieu de résidence, etc.) dans certains domaines (accès aux services, accès à l'emploi, loisirs, etc.).

Genre : Le genre est à la fois une construction sociale et culturelle (hiérarchisation, rôles, attentes, représentations, etc.) et une construction identitaire personnelle (ressenti, expression, etc.). Il peut être pensé indépendamment du sexe biologique et peut se situer sur un spectre entre féminité et masculinité. On le caractérise selon différents critères :

- Se reconnaître ou non dans un genre (genré-e/agenre) ;
- Conforme (cisgenre) ou différent (transgenre) de celui assigné à la naissance ;
- Binaire (femme/homme) ou non-binaire ;
- Stable ou fluide dans le temps (genderfluid).

Sexualité : Regroupe trois notions. L'orientation sexuelle définit les personnes envers lesquelles on peut être attiré-e ou l'absence d'attraction. Le comportement sexuel définit l'attitude relationnelle adoptée à un moment donné. Les pratiques sexuelles constituent les actes et attitudes expérimentées lors d'un rapport sexuel incluant la masturbation. On distingue l'attraction sexuelle de l'attraction romantique.

LGBTQI+ : Sigle, parfois raccourci en LGBT, rassemblant des réalités de genre et de sexualités hors de la norme actuelle. Il signifie : lesbienne, gay, bisexuel-le, transgenre, queer (rassemble toutes les identités sortant de la norme), intersexe (qualifie les personnes dont les caractéristiques sexuelles biologiques varient de la norme) et + car cette liste n'est pas exhaustive. La norme actuelle est d'être une personne cisgenre, hétérosexuelle, monogame et dyadique (dont les organes génitaux sont sans ambiguïté mâles ou femelles).

En rural, peut-être plus qu'ailleurs, l'hétéronormativité façonne les jeunes et leur assigne des rôles genrés prédéfinis.

Quand « tout se sait », faire ses propres choix sexuels et amoureux

Comme les urbain-es, les habitant-es des espaces ruraux n'échappent pas aux injonctions à la norme hétérosexuelle, appelée hétéronormativité. Or, du fait d'un entre-soi plus marqué et d'une forte interconnaissance, ces injonctions sont plus efficaces et ont des effets sur les rapports des individus au genre, constate Isabelle Clair, sociologue et chargée de recherche au CNRS, ou sur leurs relations amoureuses et sexuelles. Ces injonctions créent et reposent sur l'existence de groupes de sexes distincts, séparés mais complémentaires, filles ou garçons, auxquels des normes de genre

sont associées. Il est attendu que les garçons soient virils, tandis que les filles doivent être féminines sans trop l'être et ne doivent pas avoir de sexualité en dehors d'un cadre conjugal pour être respectables. Dévier de ce cadre, c'est remettre en cause l'ordre hétérosexuel et par là-même la séparation et la prétendue « complémentarité » entre les sexes. Si l'attitude d'un homme est jugée trop féminine, il sera catégorisé comme homosexuel et si l'on juge que la sexualité d'une fille est trop libre, que cette dernière est trop féminine, elle sera vue comme une « fille facile ». Or, dans un cadre rural où « tout se

sait » ne pas respecter les normes, c'est risquer l'exclusion et donc l'isolement. Dans ce contexte, la conjugalité semble être une des stratégies pour éviter l'exclusion.

LE COUPLE COMME ENJEU DE RESPECTABILITÉ

Selon une étude du Commissariat général à l'égalité des territoires¹, 62% des ruraux-ales contre 57% des urbain-es vivent en couple. Régissant à la fois les relations amoureuses et sexuelles, le couple est aussi très vite imbriqué dans la sphère familiale du fait de l'absence de lieux dans lesquels les jeunes peuvent ■ ■ ■

■ ■ ■ se retrouver. En outre, il permet de préserver et confirmer le genre des individus et ainsi d'éviter tout stigmate. Comme le dit la sociologue Isabelle Clair : «*la vertu des filles confirme la virilité des garçons ; en miroir, la virilité des garçons offre une garantie de bonne image sexuelle aux filles*»². Le couple agit aussi comme une instance de contrôle et de surveillance, notamment pour les filles. Bien que, selon Clair, leur entrée dans la sexualité est plus précoce en milieu rural, elles sont constamment rappelées à l'ordre, par leur mère notamment, sur ce que doit ou ne doit pas être leur sexualité, comme c'est le cas dans les cités avec les grands frères. «*La sexualité, je l'ai longtemps cachée, parce que c'est ce qu'on me demandait de faire d'une certaine manière, donc c'était toujours une vigilance permanente de pas me faire chopper, comme si c'était quelque chose de grave, un crime*», témoigne Lucile³, originaire de l'Ain.

Le couple n'est cependant pas seulement un moyen d'afficher son adhésion aux normes de genre établies et donc de montrer sa respectabilité «sexuelle». Il permet aussi, notamment pour les femmes, mais aussi pour les hommes les plus précaires professionnellement, de s'assurer une bonne réputation en démontrant la stabilité de leur ménage, notamment avec enfant(s). C'est sans doute l'une des explications de la conjugalité et la parentalité plus précoces dans les milieux ruraux.

Finalement, dans les espaces ruraux, bien que les «*rôles publics – et valorisés comme tels – sont dévolus aux hommes*» comme le dit Benoît Coquard, sociologue à l'Inrae, ils ont peu de marge de manœuvre en dehors du couple face à leur expression et identité de genre. Les filles peuvent, elles, se réapproprier des attributs considérés comme masculins pour se déssexualiser et ne pas risquer de jugements stigmatisants.

LES PERSONNES LGBTQI+, INVISIBLES MAIS TOLÉRÉS

L'interconnaissance élevée qui caractérise souvent les milieux ruraux peut à la fois être vue comme une source de difficultés pour se construire en tant que jeune non hétérosexuel, mais également comme une protection face à une certaine violence.



Pour vivre heureux-ses, vivons caché-es ?

Les normes hétérosexuelles sont très présentes en rural, il est donc fréquent de penser ces espaces comme des environnements hostiles aux homosexuels et personnes LGBTQI+. Différents ouvrages (*En finir avec Eddy Bellegueule* d'Édouard Louis et *Retour à Reims* de Didier Eribon) et témoignages relatent l'expérience de la fuite des milieux ruraux, jugés trop néfastes ou conservateurs, vers la ville, jugée plus accueillante. C'est une réalité pour certain-es, pas pour tout le monde ni dans tous les milieux ruraux. Beaucoup font le choix d'y rester. Il est fréquent de croire qu'il n'y a pas ou peu de communauté homosexuelle en milieu rural, mais comme le dit Colin Giraud, sociologue à l'université Paris-Nanterre, on ne peut observer l'urbain avec les mêmes lunettes que le rural, où l'on trouve très peu de lieux ou d'organisations collectifs, institutionnels et associatifs.

CRAINTE DE CHOQUER

L'homosexualité y est davantage vécue comme une expérience privée, réservée à l'intimité, voire à la sexualité, qui n'a donc pas sa place dans l'espace public. Pour autant, cela ne signifie pas forcément qu'elle y soit cachée. Comme le mentionne Marianne Blidon, géographe à l'université Paris 1 Panthéon-Sorbonne, cette absence de signes visibles peut être expliquée par une interconnaissance élevée, mais aussi par le poids des normes hétérosexuelles qui induit la crainte de choquer.

En raison de l'invisibilisation des relations non hétéronormées, il est fréquent que les personnes LGBTQI+, privées de modèles de référence, éprouvent des difficultés à s'affirmer, voire à s'identifier comme telles. «*Nous grandissons dans un environnement qui ne nous dit pas que c'est possible, que ça existe*», explique Aline³, 28 ans, originaire du Tarn.

Enfin, les espaces ruraux apparaissent pour certain-es plus sereins que les villes. Peu se risquent à être qualifiés d'homophobes par le voisinage et les agressions et discriminations homophobes y sont moins nombreuses. Selon l'observatoire des LGBTphobies 2019⁴, 16% des personnes interrogées en rural disent avoir fait l'objet d'injures ou menaces verbales au moins une fois au cours de leur vie, contre 25% pour l'ensemble de la population.

■ VALENTIN DOUILLET ET CLAIRE WOLFARTH (MRJC)

1 - www.cget.gouv.fr/sites/cget.gouv.fr/files/atoms/dossierobsnov2014femmeterritoiresruraux.pdf.

2 - «*Le pédé, la pute et l'ordre hétérosexuel*», dans *Agora débats/jeunesses* 2012/1 (N° 60), www.cairn.info/revue-agora-debats-jeunesses-2012-1-page-67.html.

3 - Témoignages recueillis dans le cadre du projet «*Unique en mon genre*» du MRJC.

4 - Étude Ifop pour la Fondation Jasmin Roy-Sophie Desmarais menée auprès de 1 229 personnes homosexuelles, bisexuelles et transgenres de 18 ans et plus.

Perrine Agnoux, doctorante à l'Université de Bourgogne, s'intéresse aux trajectoires des jeunes femmes de milieu populaire en rural, et met en évidence la précarité de leur statut par rapport à celui des hommes de même milieu, pourtant moins diplômés.

« Pour les femmes il n'y a jamais d'acquis »

Uotre thèse, « Du côté de chez soi. Rapport au territoire et construction des féminités populaires en milieu rural », s'appuie sur de nombreux entretiens avec des jeunes femmes issues de baccalauréats professionnels des secteurs sanitaires et sociaux. Pourquoi avoir ciblé ce public ?

Perrine Agnoux : Je suis originaire d'un département rural du centre de la France et je voulais voir si les jeunes femmes qui y restent travailler tirent des bénéfices de leurs ressources locales de la même façon que les jeunes hommes¹. J'ai regardé où il y avait du travail féminin localement, et puisque c'est un département à la démographie vieillissante, il y a dans la voie scolaire une surreprésentation des filières du secteur médico-social.

Ces bacs pro sont obtenus presque exclusivement par des jeunes filles... pourquoi ?

P.A. : Les formateurs, conseillers d'orientation ou les professionnels essaient d'attirer

des hommes dans ces professions d'aides à domicile, aides-soignantes, etc. mais elles sont très mal rémunérées et reposent beaucoup sur des compétences naturalisées comme féminines, notamment prendre soin des autres. Dès l'enfance, les compétences relationnelles sont plus développées chez les filles et leur travail domestique est plus important que celui demandé à leurs frères. Les jeunes femmes de classes populaires qui ont des difficultés scolaires vont reconnaître dans ces filières les compétences qu'elles ont développées dans le cadre familial et qui sont sources de valorisation sociale.

Mais une fois embauchées, elles doivent tout donner à leur boulot...

P.A. : Quand elles sont jeunes, on attend d'elles qu'elles soient dévouées avant tout à leur travail. Les aides-soignantes, les aides à domicile peuvent être appelées en urgence n'importe quand. Dans ces emplois, la pénibilité implique de nombreux arrêts

maladie et changements de plannings. Les femmes qui les encadrent promeuvent un modèle de classe moyenne qui place en priorité l'émancipation matérielle et celle-ci passe par le travail. Avoir des obligations familiales importantes – des parents qu'il faut véhiculer, des grands-parents malades – peut constituer un frein sur le marché du travail. C'est paradoxal, car c'est ce contexte familial qui les a orientées vers ces métiers dont elles parlent comme d'une « vocation ». La maternité aussi est vue comme un handicap : les jeunes mamans sont stigmatisées parce qu'elles n'auraient pas le sens des priorités. Ces normes sont bien reçues par ces jeunes femmes. Celles devenues mères jeunes le présentent sans exprimer de regrets mais comme un « accident ».

Vous distinguez trois catégories de jeunes femmes selon leur rapport à ces injonctions. Quelles sont-elles ?

P.A. : Il y a celles qui se reconnaissent dans cet idéal de dévouement et ont les ressources pour le mettre en œuvre. Elles accèdent ainsi à une stabilité matérielle mais leur position reste précaire : certaines regrettent de devoir faire du travail à la chaîne en Ehpad ou que dans l'aide à domicile il y ait tant de *burn out*. Ensuite il y a celles qui ne peuvent pas mettre en application ce modèle faute de ressources. C'est là une spécificité du monde rural : pour celles qui n'ont pas de permis de conduire, l'accès à l'emploi est très difficile. Et dans un milieu où l'interconnaissance est plus forte qu'ailleurs, certains noms de famille, de gens du voyage par exemple, constituent de véritables stigmates. Ces filles-là veulent parfois partir mais n'ont pas forcément les moyens de sortir d'un système d'échange avec leur famille ou leurs amis. Le troisième groupe, ce sont celles parties étudier à la ville. Elles sont plus nombreuses que les étudiants : parmi les 18-24 ans resté-es dans le département étudié, ■■■



Les jeunes femmes de milieu rural populaire sont souvent orientées très tôt vers les services à la personne, mal rémunérés.

■■■ il n'y a que 8 femmes pour 10 hommes. Leurs parents peuvent être issus des petites classes moyennes, leurs mères sont au comité des fêtes, voire élues municipales, leurs pères dans l'équipe de foot ou de rugby. Elles reviennent souvent, ont une petite réputation locale et même si elles savent qu'il n'y aura pas forcément tout de suite un emploi pour elles, leur objectif est de revenir s'installer en étant plus diplômées.

Même la position des plus installées dans l'espace social semble fragile...

PA.: Le parcours idéal, qui consiste à attendre d'être installée professionnellement, conjugalement puis d'avoir des enfants, étape ultime et consécration, tient à peu de choses. Elles sont toujours susceptibles de perdre leur emploi, par exemple à cause d'un problème de santé, ce qui

n'est pas rare parmi les enquêtées. Leurs mères ont souvent eu des troubles psychologiques parce que les métiers du soin impliquent un gros travail émotionnel. Et puis dans un espace de forte interconnaissance, elles sont sensibles à la valeur symbolique d'une réputation bienveillante si bien que le moindre écart peut réduire à néant leurs efforts. Beaucoup d'inquiétude liée à la fragilité de leur statut est ressortie dans les entretiens.

Cette fragilité existe-t-elle autant chez les hommes de leur milieu ?

PA.: Beaucoup moins, parce que les hommes ont une stabilité professionnelle et matérielle plus importante car les compétences masculines sont plus reconnues. Ils sont aussi plus établis au niveau résidentiel : beaucoup d'enquêtées vivent chez

leur conjoint, souvent plus âgé et dont la réputation est déjà solidement établie. Tandis que pour les femmes, il n'y a jamais d'acquis. Je pense à une rupture liée à l'infidélité d'une enquêtée. Non seulement cet épisode a nui à sa réputation, mais ses ami-es, voire sa famille se sont détournés d'elle. Cette asymétrie dans le couple peut favoriser des violences : les femmes tirant plus que les hommes des ressources matérielles et symboliques de leur couple, cela rend la rupture tellement coûteuse qu'elles vont accepter de vivre ces situations de violence en se disant que ça va passer.

■ PROPOS RECUEILLIS PAR JADE LEMAIRE (TRANSRURAL)

1 - C'est la notion de capital d'autochtonie illustrée notamment dans les ouvrages *Les gars du coin* de Nicolas Rénahy et *Ceux qui restent* de Benoît Coquard.

UN INTÉRÊT DE PLUS EN PLUS MARQUÉ POUR LES FEMMES DE MILIEU RURAL :

Les campagnes et leurs habitants font aujourd'hui l'objet d'un intérêt inédit de la part des chercheurs et des pouvoirs publics, et les femmes n'en sont pas exclues. Parmi les publications récentes, on peut citer l'étude de Yaëlle Amsellem-Mainguy sur « Les filles du coin », évoquée dans *TRI* n°473, le rapport chiffré du Commissariat général à l'égalité des territoires sur les femmes dans les territoires ruraux ou encore les préconisations du Centre Hubertine-Auclert pour l'égalité entre hommes et femmes dans les territoires ruraux franciliens, le tout étant disponible en ligne.

Malgré des avancées depuis les années 1970, la multiplication des initiatives de collectifs, associations et syndicats montre que le combat des paysannes pour leurs droits n'est pas terminé.

Des collectifs engagés pour les paysannes

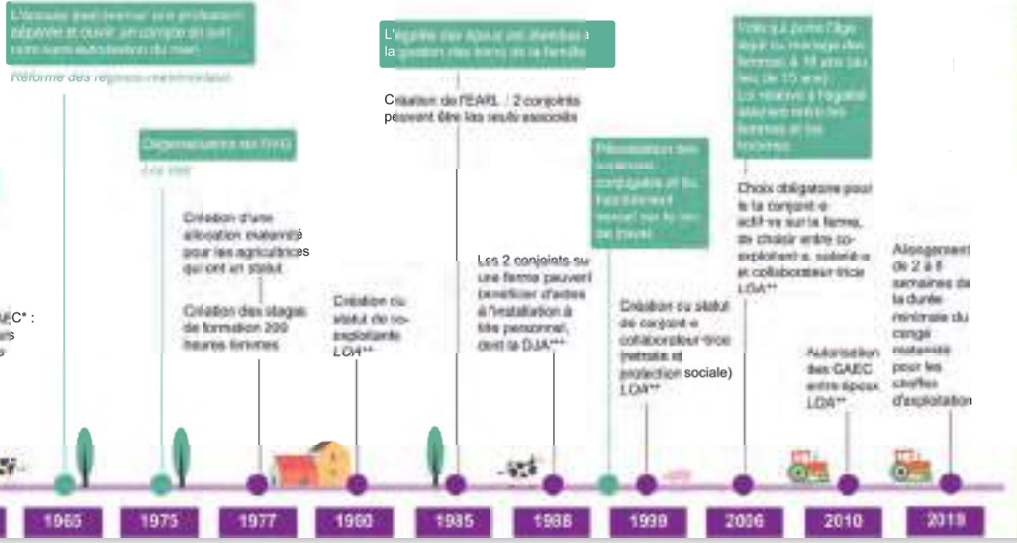
Le rôle des paysannes dans l'Occident moderne a longtemps été celui de subordonnées au chef de famille. Après 1945, les discours changent mais leurs droits restent bien maigres. Le statut de conjoint-e collaborateur-riche n'a été créé qu'en 1999 (cf. schéma). De plus, les femmes sont éloignées de la production au profit d'activités de « support » (administratif, vente, transformation...) jugées comme secondaires et leurs travaux domestiques sont invisibilisés. « *Les agricultrices ont longtemps été des travailleuses "invisibles" dont le travail n'était pas salarié ni reconnu* », insiste un rapport d'information du Sénat¹. Aujourd'hui, environ un tiers des actives agricoles - 110 000 cheffes d'exploitation,

26 000 collaboratrices et 409 000 salariées - sont des femmes contre moins de 10% dans les années 1960. Elles sont de plus en plus présentes parmi les jeunes installées - un tiers des moins de 40 ans -, dans les filières production de l'enseignement agricole ou dans les organisations agricoles. Depuis une quinzaine d'années, les médias mettent davantage en avant des agricultrices y compris des élèveuses et les tâches dites féminines, comme l'accueil ou la transformation, sont redevenues visibles. Mais les inégalités subsistent. Selon la Mutualité sociale agricole, les revenus des cheffes d'exploitation sont en moyenne inférieurs de 30% à ceux des hommes, de même pour leurs retraites, qui plafonnent

entre 500 et 600 euros par mois pour celles n'ayant pas eu d'autre profession. Elles restent aussi presque absentes des mandats « prestigieux » des organisations agricoles notamment dans les champs syndicaux, économiques et techniques, selon Clémentine Comer, docteure en science politique². Enfin, si les agricultrices ont acquis une certaine autonomie, notamment au travers d'activités de diversification, « *les conditions de domination auxquelles elles étaient soumises sont restées les mêmes* »³, le patriarcat s'exprimant simplement différemment. Le machisme, la discrimination dans l'accès aux ressources financières et foncières ou la remise en cause de leurs compétences subsistent.

■■■

**LE DROIT
DES FEMMES ET
DES AGRICULTRICES**



GAEC - Groupement Agricole d'Exploitation en Commun
 LDA - Loi d'Orientation Agricole
 DLA - Dossier Mutualité Agricole

CIVAM
 GoodPlanet
 Fondation DANAR

En face, on observe depuis une dizaine d'années une multiplication des études, films ou livres pour documenter le vécu des femmes paysannes, leur approche particulière, leurs difficultés ; et de collectifs plus ou moins formels de femmes, à la fois espaces d'entraide, de partage, de réflexion et d'action. C'est le cas dans plusieurs groupes Civam comme l'Adage35 qui intervient dans les lycées agricoles ou organise des formations techniques non-mixtes ; la FDCivam44 qui a par exemple participé à une étude sur le rôle des femmes dans l'engagement des fermes vers un système économique et autonome et a monté une pièce de théâtre ; la FDCivam31 qui accompagne des femmes à la création d'activité... Les premières rencontres nationales du réseau sur ce sujet ont été organisées en octobre

dernier autour du rôle et de la place des femmes dans les évolutions agricoles et sociétales. En 2015, l'étude Carma⁴ montrait déjà l'importance du rôle des femmes dans l'évolution des modèles agricoles sur les plans technique (agriculture biologique, nouvelles productions, adaptation du matériel...), économique (diversification, vente directe...), organisationnel et social (accueil, lien aux acteurs des territoires...).

On pourrait également citer l'Atelier paysan, qui travaille avec différents partenaires sur l'innovation, notamment sur le

EN 2015, L'ÉTUDE CARMA MONTRAIT DÉJÀ L'IMPORTANCE DU RÔLE DES FEMMES DANS L'ÉVOLUTION DES MODÈLES AGRICOLES.

matériel agricole ; le Groupe de recherche-action sur l'agroécologie paysanne, qui a co-publié un guide sur l'installation des paysannes ; ou les «Josianne» au sein du réseau des Associations de maintien pour l'agriculture paysanne d'Île-de-France. Le syndicat agricole Confédération paysanne, de son côté, travaille depuis longtemps sur le sujet, notamment au sein de sa commission «femmes» en portant des revendications auprès des pouvoirs publics sur les statuts, les retraites, les remplacements pour le congé maternité... La Fadear⁵, elle, va rendre prochainement une synthèse de 150 témoignages sur l'installation des paysannes afin de construire un plaidoyer sur le sujet, car des freins et stéréotypes subsistent. Si l'on juge que les femmes ont joué un rôle important dans l'évolution de l'agriculture vers des modèles plus en accord avec les attentes sociétales, le nombre de nouvelles installées aura son importance dans les changements futurs.

■ FABRICE BUGNOT (TRANSRURAL)

PATRIARCAT ET PRÉDATION DES TERRES, DEUX FACES D'UNE MÊME MÉDAILLE

L'écoféminisme, mouvance militante née dans les années 1970, lie historiquement l'oppression des femmes et la destruction de la nature. Ainsi, l'essayiste Silvia Federici rappelle¹ que le capitalisme est né d'une accumulation de richesses via notamment l'extension de la propriété privée au détriment des communaux (prairies, lacs, forêts, pâturages sauvage...). Désastre écologique, cette privatisation des communaux est aussi une tragédie sociale. Silvia Federici montre que la fonction sociale de ces terres «était particulièrement importante pour les femmes qui [...] [en] dépendaient davantage pour leur subsistance, leur autonomie et leur socialité. [...] Dans l'Europe précapitaliste, la subordination des femmes aux hommes était modérée par le fait qu'ils avaient accès aux communaux, alors que dans le nouveau régime capitaliste, les femmes elles-mêmes devenaient les communaux, dès lors que leur travail était défini comme ressource naturelle, en dehors des rapports marchands.» Exclues progressivement du salariat, celles-ci furent «confinées au travail reproductif», sommées de donner naissance aux nouveaux travailleurs productifs. Aujourd'hui, divers mouvements se réclament de l'écoféminisme, comme Navdanya, l'association indienne fondée par la physicienne Vandana Shiva, qui recueille et diffuse les graines et les savoir-faire des grands-mères paysannes contre les semences Round-up ready de Monsanto. J.L.

1 - Dans *Caliban et la sorcière, Femmes, corps et accumulation primitive.*

1 - Femmes et agriculture : pour l'égalité dans les territoires, juillet 2017.

2 - En quête d'égalité(s). La cause des agricultrices en Bretagne entre statu quo conjugal et ajustement catégoriel, 2017.

3 - Agricultrices et diversification agricole : l'empowerment pour comprendre l'évolution des rapports de pouvoir sur les exploitations en France et aux États-Unis, Alexis Annes et Wynne Wright, Cahiers du Genre, 2017.

4 - Contribution des agricultrices au renouvellement des métiers agricoles, analyse de 27 parcours d'agricultrices, février 2015.

5 - Fédération des Adear (Association pour le développement de l'emploi agricole et rural).

En rural, l'accès à l'information sur la sexualité et à la santé sexuelle est rendue difficile par la faible densité des praticien·nes et des équipements.

Le parcours des combattant·es pour un accès à la santé sexuelle en rural

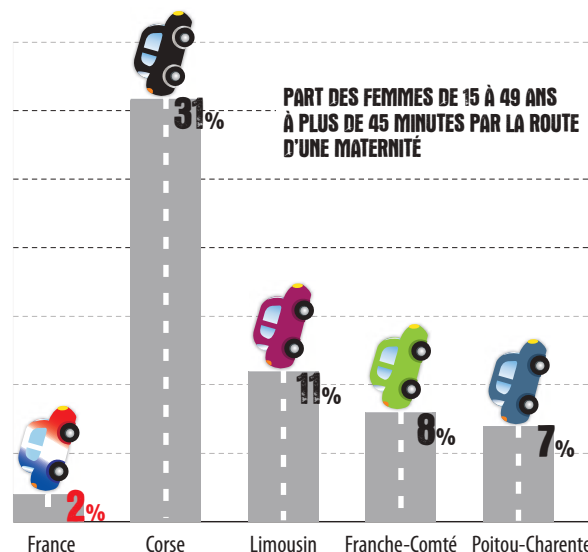
Si la sexualité des Français·es ne diffère pas vraiment selon les territoires, l'accès à l'information et à la santé sexuelles - médecins, gynécologues, sages-femmes et hôpitaux - est plus compliqué dans les campagnes. «*Quand j'avais 16-17 ans, on parlait beaucoup du papillomavirus et de son vaccin. J'ai demandé à ma généraliste de famille de m'expliquer ce que c'était. [...] Elle a conclu que, la seule manière de ne pas courir de risque dans la sexualité, c'était l'abstinence. Je suis repartie sans réponses sur le vaccin et avec une vision de la sexualité pas très positive.*»¹ Comme a pu l'expérimenter Manon, 28 ans, originaire du Doubs, les professionnel·les du monde rural travaillent de manière plus isolée que les professionnel·les en ville. Le gouvernement a bien adopté en 2017 une «*stratégie nationale de santé sexuelle*» mais aucune proposition concrète n'est faite pour les espaces ruraux. En 2015², 98% de la population accédait à un·e médecin généraliste en moins de 10 minutes de route mais de plus en plus de territoires se retrouvent sans médecins. Bien que des aides à l'installation aient été mises en place, leur impact est encore à prouver.

DES SPÉCIALISTES DIFFICILES D'ACCÈS

En rural, du fait de la faible densité de gynécologues, sages-femmes, maïeuticiens, les moyens de contraception sont plus difficiles d'accès, ce qui accroît les risques de grossesse non désirées et le non-traitement des infections sexuellement transmissibles. En 2017, 15%³ des femmes avaient déjà renoncé à un soin en gynécologie. Les principaux facteurs de renoncement aux consultations préventives soulevés lors des entretiens avec des ruraux et rurales sont les délais d'attente, le fait de ne pas se sentir en confiance avec les praticien·nes les plus proches et les difficultés d'accès, comme a pu le vivre Fanette, 20 ans, dans le Tarn alors qu'elle était en lycée agricole : «*J'avais 16 ans et je devais faire mon*

2% des femmes âgées de 15 à 49 ans sont à plus de 45 minutes par la route d'une maternité. Par contre les régions ne sont pas à égalité avec 31% des femmes en Corse, 11% en Limousin suivi de près par la Franche-Comté (8%) et le Poitou-Charente (7%)

Données issues d'une étude de l'Irdes et de la Drees de 2011 sur les «Distances et temps d'accès aux soins en France métropolitaine».



premier dépistage pour me sécuriser dans mes relations. J'étais très inquiète. Mes cours et les horaires de bus n'étaient pas compatibles avec les heures d'ouverture du centre de planification situé à 15 minutes de voiture puis 30 de bus. J'ai dû demander à ma grande sœur de passage de m'y accompagner. Les études sont souvent fondées sur l'hypothèse que l'ensemble de la population a accès à une voiture, mais de nombreuses femmes et particulièrement les jeunes ne sont pas véhiculées.

MÈRES ET BÉBÉS EN DANGER

Un autre problème met en danger la vie de nombreuses mères et bébés : de plus en plus de maternités ferment et notamment celles implantées loin des métropoles. Le collectif «*C'est pas demain la veille*», qui milite pour la réouverture de la maternité du Blanc (Indre), fermée en 2018, a recueilli le témoignage de Nicolas, futur père, sur le moment où sa conjointe a perdu les eaux : «*J'ai immédiatement appelé les urgences de Poitiers pour leur demander si nous devons nous rendre à la maternité. Mon interlocuteur m'a dit qu'à distance, il ne pouvait pas savoir. Que c'était*

à nous de décider de faire ou pas une heure de route.» 2% des femmes âgées de 15 à 49 ans sont à plus de 45 minutes par la route d'une maternité mais ce pourcentage national cache de fortes disparités régionales⁴. C'est pourquoi le 22 et 23 mars 2019, 16 territoire(s) en lutte contre la fermeture de leur maternité ont signé un manifeste national «*Renaissance des maternités condamnées*» et continuent de lutter au travers de nombreuses actions : inauguration d'aire d'accouchement sur le bord de la route, cours d'accouchement en voiture, marches, manifestations...

■ ALINE COUTAREL (MRJC)

1 - Témoignage recueilli dans le cadre du projet «*Unique en mon genre*» du MRJC.

2 - D'après un dossier de 2017 de la Direction de la recherche, des études, de l'évaluation et des statistiques : «*Déserts médicaux : comment les définir ? Comment les mesurer ?*»

3 - Sondage réalisé entre 2015 et 2017 auprès des assurés fréquentant l'accueil des CPAM par l'Observatoire des non-recours aux droits et aux services.

4 - D'après une étude de l'Irdes et de la Drees de 2011 sur les «Distances et temps d'accès aux soins».

Le collectif informel Psst - Pas seul sur terre - s'est constitué en 2016 dans les Monts du Lyonnais. Ces témoignages sont issus du troisième épisode du podcast¹ réalisé par ce collectif sur les questions d'homosexualité et de ruralité, dans le cadre de la semaine de la tolérance du 16 au 22 novembre 2019.

Homosexualité : « Je me sens moins en sécurité en ville »

« Quand on explique à son entourage qu'on ne se tient pas forcément la main dans l'espace public, qu'on ne va pas se faire un bisou, ils ne comprennent pas. Pour eux, c'est le quotidien, c'est une banalité. Il faut que l'entourage arrive à comprendre que si on se protège, c'est qu'il y a un risque. Ce n'est pas quelque chose que l'on invente, il suffit de regarder les médias ou les rapports sur les agressions homophobes. Ça fait partie du quotidien. Mais est-ce que l'on fait attention au risque de gâcher des moments de plaisir ? C'est toute la question. »

« Lorsque j'étais ado, avec mon petit ami de l'époque, on passait un temps sur les quais de Saône comme tous les amoureux, côte à côte, mais peut-être un peu trop proches pour les jeunes qui passaient à ce moment-là et on a été menacés d'être jetés dans la Saône. Ça devenait vraiment violent. C'est là qu'est née chez moi une forme de vigilance par rapport à l'espace public. Je ne le qualifierais pas comme dangereux, mais c'est un lieu dans lequel je ne dois pas laisser ma vigilance car je ne sais pas qui s'y trouve. Je me sens moins en sécurité en ville, dans des lieux où je ne connais personne, je n'ai pas la garantie qu'on me viendrait en secours. Lorsqu'on s'est fait agresser sur le quai, d'autres personnes se baladaient et détournaient le regard, continuaient de marcher comme si c'était une simple altercation entre jeunes. »

« On ne se sent jamais vraiment safe. Même dans une boîte LGBT à Lyon. Sauf chez soi... J'ai déjà eu peur en sortant de croiser des gens mal intentionnés. Ça n'est pas forcément lié à la sexualité mais si tu sors d'une boîte LGBT, tu peux te faire insulter par rapport à ça. Par rapport à tout en fait. Surtout en ville, c'est flippant. En campagne, il n'y a personne, donc... »

« Je me sens beaucoup plus en sécurité dans les Monts du Lyonnais qu'à Lyon ou dans une grande ville. Pour moi il y a moins de risques, il n'y a pas cet anonymat, de personnes qui peuvent faire irruption à l'importe quel moment dans ma vie, ma vie privée. »

« Dans les Monts du Lyonnais, de mon point de vue, il n'y a pas d'espace hyper safe où tu es sûr de ne pas avoir une remarque ou un regard déplacé. Après, je n'ai pas l'impression qu'il y ait un endroit où je n'ai pas du tout envie de dire ou montrer que je suis lesbienne. Mais il n'y a pas d'espace où on sait qu'on peut rencontrer d'autres personnes homosexuelles. »

« J'ai grandi à la campagne jusqu'à 15 ans puis j'ai vécu en ville. Je l'ai vécu comme une libération par rapport à mon image. Je me suis senti vachement plus libre par rapport à cette question, peut-être aussi car il n'y a plus les parents. Les seules expériences amoureuses que j'ai pu avoir, c'est en ville. »

« À Grenoble, j'ai découvert un monde un peu alternatif où on parle de genre, de non-binarité, de lesbiennes... Ça m'a ouvert une porte, je me suis dit : Ça existe, on peut en parler et vivre plein de choses facilement, sans peur de jugement ou de regard. »

« Ni en ville, ni en campagne, je ne me projette à m'afficher en couple. Je ne me vois pas prendre la main de mon copain. Sauf si on est seuls dans la montagne ! »

« Ma dernière expérience en ville a été plutôt désagréable. Je suis allée au cinéma avec ma copine et en se promenant main dans la main dans la rue, en l'espace d'un quart d'heure, on s'est fait siffler avec des regards vraiment malaisants. Je ne retrouve absolument pas ça à la campagne. Peut-être que les gens ne se permettent pas de faire ça, car tout le monde se connaît ? »

« J'ai essentiellement grandi à la campagne, pas très loin de grandes villes. Si je devais faire un choix aujourd'hui, ce serait de vivre à la campagne. Plus jeune, adolescent, c'était la ville car il y avait un facteur rencontre, anonymat, mais aussi de plaisir. Mais la campagne c'est là où je me sens bien, je m'épanouis et je suis reconnu. On a besoin d'avoir une place dans la société et le fait d'être dans un village, reconnu pas forcément en tant que couple homosexuel, mais exister aux yeux des gens, faire partie d'une vie associative et de village, c'est très important. »

¹ - Retrouvez les autres émissions sur : www.mixcloud.com/PSSTlemission.

Les positions d'une partie de l'Église sur les questions de sexualité ou de genre excluent une partie des croyant·es de la communauté des chrétien·nes.

Église et sexualités, un mélange des genres

Le MRJC, en tant que mouvement d'Église, c'est-à-dire reconnu par l'Église catholique, se retrouve dans une position délicate en parlant de genre et de sexualités. En effet, ces sujets sensibles le sont encore plus au sein des institutions de l'Église catholique. Son catéchisme dit ainsi « *qu'un rapport sexuel n'est ordonné que dans le cadre de la procréation* ». C'est-à-dire que le sexe pour le plaisir est vu comme déviant, anormal. Ainsi, la masturbation, les pratiques non procréatives ou l'utilisation de la contraception sont déconseillées et jugées contraires à la morale, au même titre que les actes homosexuels. La subtilité, c'est que l'Église ne condamne pas les personnes homosexuelles, elle invite les fidèles à les accueillir « *avec compassion, et sans discrimination injuste* »¹. Pourtant, l'attitude stigmatisante de certain·es responsables a pour effet d'exclure de la communauté des chrétien·nes² les personnes souhaitant vivre ouvertement leur amour.

ORDRE NATUREL OU SOCIAL, LE GENRE EN QUESTION

Concernant les questions de genre, l'Église considère qu'il en existe deux, différents et complémentaires. Elle se positionne contre « *la théorie du genre* », expression qu'elle utilise pour contrer les études montrant que le genre est social et non naturel, tout en défendant une certaine vision des rôles que doivent tenir hommes et femmes. Par exemple, Jean-Paul II écrit en 1995 dans sa *Lettre aux femmes* que malgré l'égalité de dignité entre hommes et femmes, il existe un « *génie de la femme* » dont Marie est le parfait exemple en temps qu' « *épouse et mère* ». Les femmes auraient des attitudes et traits de caractère propres, liés à la possibilité d'enfanter. Cette position patriarcale les maintient encore aujourd'hui hors des instances de décision des corps ecclésiastiques. Cependant, cette vision et cette organisation sont en train d'être retravail-



Le MRJC crée avant tout des espaces d'expression et de réflexion afin que chacun·e se forge un avis.

lées suite à la crise de la pédocriminalité qui a secoué l'Église dernièrement.

LE MRJC SOUS UNE VOLÉE DE BOIS VERT

Le MRJC est un mouvement d'Action catholique reconnu par l'Église catholique. Cette reconnaissance donne une portée et une responsabilité à sa parole, engage l'Église et participe à sa pensée sociale³, et cela n'est pas du goût de tous·tes en son sein. Une partie de l'épiscopat et des responsables de l'Église a fait le choix de retirer ses subventions au mouvement, rappelant régulièrement que le MRJC pourrait quitter l'Église... s'il en faisait le choix, quand d'autres continuent d'entretenir des relations de confiance et d'engagement avec nous.

« *Le MRJC est fait d'individus qui sont dans la société et donc qui pensent et agissent de manière plurielle. Il peut exister un écart entre ce que pensent ces individus et la position officielle de leur institution* », répond Jean-Yves Baziou, prêtre dans le Finistère, ancien doyen de la faculté de théologie de Lille, à celle et ceux qui souhaiteraient que le MRJC répète mot à mot le discours des autorités de l'Église.

Notre mouvement crée avant tout des espaces d'expression et de réflexion afin que

chacun·e se forge un avis. C'est ainsi qu'il aborde ces questions de genres et de sexualités en milieu rural. « *Une posture pastorale serait de l'accompagner à élaborer sa propre pensée car, rappelle Jean-Yves Baziou, un des rôles des responsables de l'Église c'est de protéger la diversité interne* ». Cette posture de dialogue et d'ouverture s'ancre profondément dans l'enseignement social de l'Église, car c'était celle de Jésus. « *Le prix à payer quand on veut vivre une pluralité, c'est d'argumenter. Argumenter à partir de l'Évangile et de la "tradition", c'est-à-dire l'Histoire, de l'Église* » expose Jean-Yves Baziou. C'est peut-être le défi du MRJC pour aborder ces questions et ainsi structurer des espaces d'échange et de construction de soi au sein d'un collectif de confiance.

■ LUCIE MARTIN ET FRANÇOIS BAUSSON (MRJC)

1 - Catéchisme de l'Église catholique de 1992.

2 - Les chrétien·ne·s suivent les enseignements du Christ Jésus. Les catholiques sont une des familles de chrétiens, organisés en diocèses dont le responsable de l'unité est l'évêque.

3 - L'enseignement social de l'Église est un ensemble hétéroclite de textes - en particulier ceux des conciles et des Papes - et de discours des acteurs de l'Église qui permettent de guider l'engagement des chrétiens dans la société.

Face au manque de témoignages et d'études sur le genre et les sexualités en rural, le MRJC est parti à la rencontre des habitant-es des campagnes. Une démarche qui lui permet de sensibiliser le grand public, former ses animateur-rices et interpeller les pouvoirs publics.

Raconter et comprendre pour agir

Lorsque le MRJC s'est emparé en 2018-2019 des questions de genre et de sexualités en rural avec l'envie d'agir contre les discriminations, nous nous sommes heurtés au manque de récits, d'études et de lieux de ressources sur le sujet. Au MRJC, faire entendre notre voix, réaliser des diagnostics de territoire et organiser des événements constitue depuis longtemps la base de notre action. C'est la pédagogie issue des mouvements d'action catholique : le « voir, juger et agir » qui pour l'occasion est devenu « raconter, comprendre et agir ». Les récits de discriminations se font de plus en plus nombreux dans la société mais leurs origines restent majoritairement urbaines. Est-ce qu'une lesbienne agricultrice, un habitant d'un hameau ou une personne trans habitant un petit village ont les mêmes vécus que des urbain-es ?

Sonia (Ain) affirme avoir découvert le harcèlement de rue en ville ; Mika (Meurthe-et-Moselle) raconte sa transition dans un petit village ; Anne-Lise (Maine et Loire) questionne la différence d'accès à l'information, Hugo et Olivier (Ain) déjouent les clichés en étant un couple gay éleveurs de poulet.¹ Bien que les questionnements soient souvent proches, les réalités et les vécus sont souvent différents. Des collectifs locaux se sont montés pour répondre à ces interrogations : Pourquoi cette thématique est compliquée et parfois taboue dans notre société ? Pourquoi énormément de jeunes se sentent discriminés concernant leurs orientations sexuelles ? Que pensent les jeunes et les habitant-es de leur territoire ? Le MRJC a lancé « Unique en mon genre », une web-série de témoignages et une plateforme sur internet, pour faire entendre

d'autres voix, les récits de vie de ruraux et rurales qui parlent face caméra ou écrivent leur vécu - de femme, homme, non-binaire, trans, hétéro, gay, lesbienne -, leur rapport au corps, à l'éducation, à la famille ou aux normes sociales et des questions que soulèvent l'interconnaissance, la présence ou l'absence d'espaces d'échanges, etc. Produire ces témoignages demeure difficile.

TÉMOIGNAGES INTIMES ET DIAGNOSTICS DE TERRITOIRE

Nous n'apprenons guère à parler de nous et encore moins de ce qui nous est intime mais nous restons persuadés de l'importance de ces témoignages et de la force collective qu'ils peuvent avoir.

Ils vont de pair avec l'analyse et la prise de recul sur nos vies. Nous avons lancé nos propres diagnostics de territoires, par des ■■■

ÉGALITÉ DES SEXES : DU PROGRAMME PÉDAGOGIQUE À LA RÉALITÉ DES CAMPS SCOUTS

En favorisant la solidarité et la mixité, les animateur-rices des Éclaireuses et éclaireurs de France luttent pour l'égalité des genres.

Les équipes d'animation des Éclaireuses et éclaireurs de France (EEDF) sont régulièrement confrontées aux questions de genres et de sexualités. Elles sont d'abord réfléchies en équipe en amont du séjour dans nos projets pédagogiques. Nous sommes également attachés à les faire vivre sur nos séjours à travers nos valeurs et la méthode scout. Un des piliers de cette méthode est la vie en petites équipes. Chacun-e dans son groupe de 5 à 6 personnes a un rôle (intendant-e, trésorier-ère, infirmier-ère, coordinateur-rice, responsable matériel, secrétaire) et des responsabilités associées, adaptées à son âge. Cet apprentissage est valorisé lors de l'exploration en autonomie, où chacun-e peut mettre en pratique ses connaissances. De plus, tout le monde est confronté à toutes les tâches, autant faire le feu que la vaisselle. Cela permet de sortir de sa zone de confort et d'acquérir de nouvelles compétences. La coéducation est une des valeurs des EEDF : chacun-e a quelque chose à apprendre de l'autre et à l'autre. Une autre valeur est la solidarité : elle pousse les jeunes à s'entraider et à se soutenir.

Plusieurs camps proposent la mixité des couchages, tout en donnant la possibilité d'un couchage non mixte (conformément à la loi). Cela permet de faciliter la rencontre de personnes qui se côtoient peu sur le camp. Malgré cela on remarque que ces inégalités existent encore. Trop souvent les garçons (animateurs ou jeunes) s'occupent du matériel et du bois pendant que les filles sont infirmières. Un point d'attention est à avoir concernant la diversité des activités proposées, les imaginaires stéréotypés, le temps de parole en réunion des responsables, la répartition des animateur-rices en fonction des tranches d'âge (en 2016 aux EEDF, 70% des animateur-rices des 6-8 ans sont des femmes contre 40% pour les 11-14 ans). Le groupe de travail national « Genre & Sexualités » a été créé en 2016 pour amener ces questions dans l'association, créer des outils et former les équipes d'animation pour aller vers une égalité réelle des genres et une éducation à une sexualité choisie et libre. Le livret Mixicamp¹ a été créé dans ce contexte et afin de faire avancer les réflexions concernant la mixité.

JUSTINE RAYNOUARD ET GERMAIN COUTAREL (BÉNÉVOLES EEDF)

1 - <https://galilee.eedf.fr/wp/genre-et-sexualites/>

■■■ personnes concernées pour des personnes concernées. Trois collectifs se sont formés dans le Doubs, les Deux-Sèvres et le Rhône. Martin, animateur des Deux-Sèvres, va rencontrer des acteur·rices du territoire et ses habitant·es : « Cette enquête a plusieurs objectifs : identifier les actions et dispositifs présents sur le territoire, connaître les sentiments et les visions des habitant·es sur le sujet, identifier ce qui le rend complexe ». Dans les Monts du Lyonnais (Rhône), le diagnostic sur les réalités locales se fonde sur des temps d'échanges chaque dernier mercredi du mois. « Dans un premier temps, l'objectif est d'aller à la rencontre des habitant·es et de se nourrir de leur vécu, piocher dans différents milieux sociologiques et professionnels, pour récupérer des récits de vie et opinions », raconte une membre du collectif. Le travail de ces collectifs va s'étaler jusqu'en 2021. La matière qu'ils auront recueillie et analysée nous permettra à la fois de nourrir nos actions et d'interpeller les pouvoirs publics sur les potentielles défaillances observées.

SENSIBILISER TOUS LES PUBLICS

Nous voulons donner à voir d'autres réalités et libérer la parole dans un cadre sécurisant. C'est aussi ce que dit Sarah, animatrice dans le Rhône : « Nous voulons agir avec des publics peu atteints par ces questionnements pour sensibiliser, améliorer et apporter ce que chacun a appris au cours de ce cheminement ». « Nous espérons nous produire en théâtre forum, pour aborder par des saynètes des situations qui posent problème avec un public qui sera invité à les résoudre et à se questionner sur ses propres expériences. Avec le temps, nous souhaitons sensibiliser un plus large public », déclare Léa, membre du collectif du Doubs. L'enjeu est d'arriver à conjuguer à la fois paroles, écoute, partage et action. Des événements portés par des groupes de jeunes du MRJC sont organisés dans plusieurs départements comme ce fut le cas d'une journée sur la place des femmes en rural dans l'Indre, une formation sur être LGBTQI en rural dans le Centre, sur les questions de genre en Vienne, des vacances jeunes adultes en Haute-Saône...



Des collectifs locaux du MRJC passent par le théâtre forum pour sensibiliser les jeunes et le grand public aux questions de genre et de sexualités.

Le MRJC accompagne toute l'année des groupes de jeunes et propose des séjours éducatifs sur les vacances. Aborder ces questions avec les plus jeunes a rapidement été intégré dans la dynamique. Sarah (Rhône) affirme que « les jeunes se questionnent sur la féminité, l'égalité homme/femme, la mixité, le changement, l'acceptation de chacun et chacune, l'inclusion et beaucoup d'autres sujets tels que le genre et la sexualité ». Il est important que les animateurs et animatrices puissent proposer un environnement sans stéréotype et des espaces de parole bienveillants. Dans ce cadre, nous travaillons avec les Éclaireuses et éclaireurs de France et les Éclaireuses et éclaireurs unionistes de France à proposer des programmes de formation (cf. encadré p.XI) sur les questions de genre et sexualités au sein des formations aux diplômés d'animation et de direction (BAFA et BAFD).

TROIS SÉANCES D'ÉDUCATION SEXUELLES PAR AN À L'ÉCOLE

Nous souhaitons également interpeller le ministère de l'Éducation nationale et les établissements sur le non-respect de la loi de 2003 ayant rendu obligatoires trois

séances d'information et d'éducation affective et sexuelle dans le courant de chaque année scolaire. Le Haut conseil à l'égalité entre les femmes et les hommes a pointé le manque de moyens humains et financiers des établissements ruraux, c'est pourquoi nous demandons qu'une partie des dotations aux établissements soient fléchée spécifiquement sur l'animation de ces séances par des structures de terrain.

Sans témoignages et sans études, pas de données tangibles, pas de visibilité, pas de prise de conscience et pas d'action ni associative, ni des pouvoirs publics. Ainsi, en partenariat avec d'autres associations, nous tâchons d'apporter nos pierres à l'édifice du vivre ensemble afin de permettre à chacun et chacune de se sentir à sa place dans nos territoires. Une participante du projet Unique en mon genre a écrit : « Je rêve que nous soyons chacun et chacune à notre manière les miroirs de jeunes ruraux et rurales qui ne se demandent plus : est-ce que c'est possible ? »

■ ALINE COUTAREL (MRJC)

1 - Témoignages recueillis dans le cadre du projet « Unique en mon genre » du MRJC.